

Міністерство освіти та науки України  
Львівський національний університет природокористування  
Факультет землевпорядкування та туризму  
Кафедра землеустрою

***Кваліфікаційна (дипломна) робота***  
**освітнього ступеня «Магістр»**  
на тему:

**«Теоретично-методичні засади управління землями  
лісогосподарського призначення»**

Спеціальність 193 «Геодезія та землеустрій»

Виконав: студент 2-го курсу, групи ЗВ – 62  
Деревіцький Назарій Вікторович  
(ім'я та прізвище)

Керівник: к.е.н., доцент Ольга Григорівна Солтис  
(ім'я та прізвище)

Рецензент: Надія Іванівна Кришеник  
(ім'я та прізвище)

Дубляни 2024



УДК 332.33

Теоретично-методичні засади управління землями лісогосподарського призначення. Деревіцький Назарій Вікторович. – Кваліфікаційна робота. Кафедра землеустрою. – Дубляни, Львівський національний університет природокористування, 2024.

75 с. текстової част., 12 рис., 5 табл., 54 джерела літератури, мультимедійна презентація.

В роботі розкрито теоретичні та методичні аспекти механізму управління землями лісогосподарського призначення, проведено оцінку сучасного стану використання й охорони земель лісогосподарського призначення, проведено аналіз стану використання земель лісогосподарського призначення, еколого-економічну характеристику земель лісогосподарського призначення Львівської області. Запропоновано напрямки удосконалення управління лісогосподарським землекористуванням на місцевому рівні шляхом формування системи використання земельних ділянок для створення та збереження лісових екосистем та стимулювання заліснення земельних ділянок.

## ЗМІСТ

ВСТУП.....	5
1 ТЕОРЕТИЧНІ ТА МЕТОДИЧНІ АСПЕКТИ МЕХАНІЗМУ УПРАВЛІННЯ ЗЕМЛЯМИ ЛІСОГОСПОДАРСЬКОГО ПРИЗНАЧЕННЯ.....	8
2 ОЦІНКА СУЧАСНОГО СТАНУ ВИКОРИСТАННЯ Й ОХОРОНИ ЗЕМЕЛЬ ЛІСОГОСПОДАРСЬКОГО ПРИЗНАЧЕННЯ .....	26
2.1 Аналіз стану використання земель лісогосподарського призначення.....	26
2.2 Лісова галузь України у війні.....	31
2.3 Еколого-економічна характеристика земель лісогосподарського призначення Львівської області.....	33
3 НАПРЯМКИ УДОСКОНАЛЕННЯ УПРАВЛІННЯ ЛІСОГОСПОДАРСЬКИМ ЗЕМЛЕКОРИСТУВАННЯМ НА МІСЦЕВОМУ РІВНІ .....	40
3.1 Формування системи використання земельних ділянок для створення та збереження лісових екосистем .....	40
3.2 Стимулювання заліснення земельних ділянок .....	43
4 ОХОРОНА ПРИРОДИ ТА НАВКОЛИШНЬОГО ПРИРОДНОГО СЕРЕДОВИЩА .....	53
5 ОХОРОНА ПРАЦІ ТА ЗАХИСТ НАСЕЛЕННЯ ВІД НАДЗВИЧАЙНИХ СИТУАЦІЙ.....	60
ВИСНОВКИ І ПРОПОЗИЦІЇ.....	67
СПИСОК ВИКОРИСТАНИХ ДЖЕРЕЛ .....	70

## ВСТУП

Ліси України є цінним національним ресурсом, які забезпечують задоволення потреб суспільства в лісових ресурсах і мають велике значення для всіх сфер життя. Деревина, що виробляється з лісів, є незамінним матеріалом для виготовлення різних видів продукції, включаючи предмети праці та предмети споживання. Крім цього, ліси є важливим джерелом сировини для різних промислових галузей, таких як деревообробна, целюлозо-паперова, хімічна, харчова і фармацевтична промисловість. Ліси не тільки забезпечують сировину і розробку продукції, але також є важливими економічними резервуарами, забезпечуючи робочі місця та створення прибутку для місцевих громад. Розвиток лісового господарства має прямий вплив на економіку регіону, здоров'я та добробут суспільства. Крім того, ліси також служать місцем для відпочинку та рекреації, сприяючи розвитку рекреаційної індустрії. Отже, розумний розвиток лісового господарства в лісистих районах України має велике значення для підтримки економічного зростання, збереження здоров'я громади та розвитку рекреаційного сектору.

Ліси в Україні є важливим національним ресурсом, на якому держава має зосередити свою увагу. Збереження, захист і підтримка лісів повинні бути основними пріоритетами як для лісогосподарських підприємств, так і для регіональних адміністрацій та державного апарату в цілому.

У сучасних умовах спостерігається збільшення людського впливу на земельні та лісові ресурси, повільне зростання площі залісення, надмірне використання хімічних препаратів для ґрунту, зниження продуктивності земель, збільшення захворюваності на онкологічні захворювання органів дихання та грудної клітки, зайняття орних та лісових угідь, нерегульована заготівля деревини. Дуже важливими та актуальними є питання раціонального та екологічно безпечного використання й охорони лісових ресурсів.

Необхідність організації багатофункціонального лісоуправління, яке є важким завданням у лісовому господарстві, виникає внаслідок розмаїття цілей

лісокористування. Раціональна лісогосподарська діяльність полягає не у надмірному і багатоцільовому лісокористуванні, а вчасному відновленні лісів, підвищенні їх продуктивності й поліпшенні якості для забезпечення охорони та захисту довкілля.

Поряд з цим, для створення картографічних матеріалів земель лісогосподарського призначення та їх подальшого внесення до системи Державного земельного кадастру потрібні значні витрати фінансових, трудових та інформаційних ресурсів.

В свою чергу лісогосподарський комплекс України – це структура, яка виконує багатофункціональні завдання пов'язані з відновленням лісів, запобіганням пожеж, захистом від шкідників і хвороб та забезпеченням потреб національної економіки лісовими ресурсами. Однак, вона потребує суттєвих змін у системі управління, щоб відповідати вимогам сучасної економічної ситуації та розробляти нові концепції для подальшого розвитку.

Водночас, лісогосподарський комплекс в Україні є системою, яка має на меті виконання трьох основних завдань. По-перше, ця система спрямована на соціальне відтворення, збереження та збільшення обсягу лісів і лісових земель, які є природним ресурсом і національним багатством країни. По-друге, вона виконує виробничо-господарські функції, які передбачають раціональне використання лісових ресурсів, виробництво промислової продукції, товарів народного споживання та надання послуг населенню. По-третє, лісогосподарський комплекс забезпечує екологічну функцію лісів і лісових ресурсів, підвищує ґрунтозахисні та водоохоронні можливості, а також сприяє пом'якшенню змін клімату.

У цих умовах стає все більш важливим належне й ефективне використання природних ресурсів у лісогосподарському виробництві. Зважаючи на потужний потенціал лісової галузі в Україні, ми можемо стверджувати, що земельні та лісові ресурси нашої країни забезпечать не тільки вихід з економічної кризи, але й повноцінний економічний розвиток та високий рівень добробуту для громадян.

**Мета та завдання дослідження.** Метою дослідження є розкриття сутності теоретико-методичних засад управління землями лісогосподарського призначення.

Для досягнення поставленої мети було виконано наступні завдання:

- розкрити теоретичні та методичні аспекти механізму управління землями лісогосподарського призначення;
- провести оцінку сучасного стану використання й охорони земель лісогосподарського призначення;
- провести аналіз стану використання земель лісогосподарського призначення;
- навести еколого-економічну характеристику земель лісогосподарського призначення Львівської області.
- запропонувати напрямки удосконалення управління лісогосподарським землекористуванням на місцевому рівні.

**Об'єкт та предмет дослідження.** Об'єктом дослідження є суспільні відносини у сфері здійснення лісогосподарської діяльності в Україні.

**Предмет дослідження** – теоретичні підходи й практичні заходи, які спрямовані на обґрунтування ефективного управління землями лісогосподарського призначення.

**Методи дослідження.** Проведені дослідження мають теоретичну та методичну основу, яка базується на принципах сучасних теорій ефективного і раціонального використання земельних, лісових ресурсів, а також на законодавчих та нормативних актах України.

**Структура, обсяги кваліфікаційної роботи.** Кваліфікаційна робота містить: вступ, п'ять розділів, висновки, бібліографічний список. Обсяг основної частини складає 75 сторінок тексту, що містить 5 таблиць, 12 рисунків. Бібліографічний список складає 54 назви використаних джерел.

## 1 ТЕОРЕТИЧНІ ТА МЕТОДИЧНІ АСПЕКТИ МЕХАНІЗМУ УПРАВЛІННЯ ЗЕМЛЯМИ ЛІСОГОСПОДАРСЬКОГО ПРИЗНАЧЕННЯ

Сталий розвиток населених пунктів передбачає збалансований розвиток міських і сільських поселень, з орієнтацією на соціальні, економічні та екологічні аспекти. Основна мета полягає в створенні економічного потенціалу та стабільного середовища для мешканців сучасного та майбутніх поколінь, шляхом раціонального використання різноманітних ресурсів (природних, працездатних, виробничих, науково-технічних, інтелектуальних тощо). Це досягається шляхом впровадження технологічного переозброєння та реструктуризації підприємств, поліпшення соціальної, виробничої, транспортної, комунікаційно-інформаційної, інженерної та екологічної інфраструктури. Також враховується покращення умов проживання, відпочинку, оздоровлення та збереження біологічного різноманіття та культурної спадщини.

В літературі існує багато думок про те, що означає "сталий розвиток". За словами В.Ю. Уркевича [47], дане поняття означає збалансований розвиток сільських територій з соціальних, економічних і екологічних питань. Метою сталого розвитку є підвищення економічного потенціалу територій і створення повноцінного життєвого середовища для сучасних і майбутніх поколінь. Це досягається раціональним використанням ресурсів, технологічним оновленням і реструктуризацією підприємств, поліпшенням соціальної, виробничої, інженерної і екологічної інфраструктури, поліпшенням умов проживання, відпочинку та оздоровлення, а також збереженням і розширенням біологічного різноманіття та культурної спадщини.

В свою чергу, І.М. Кульчій [25] стверджує, що сталий розвиток сільських територій передбачає комплексний підхід, що охоплює економічні, соціальні та екологічні аспекти. Ці складові повинні взаємодіяти і співпрацювати, щоб забезпечити баланс між задоволенням потреб сучасного покоління і збереженням природних ресурсів для майбутніх поколінь. Отже,



раціональне використання земель, лісів, водних об'єктів та інших природних ресурсів, а також їх охорона відіграють ключову роль у сталому розвитку сільських територій.

Розвиток територій значно залежить від їх потенціалу ресурсів, який включає природні ресурси, виробничий капітал та людський капітал, що перебувають на цих територіях і можуть бути використані для досягнення поставлених цілей. Особливо для сільських територій, основною галуззю діяльності яких є сільське господарство, ресурсний потенціал є основою розвитку. Природні ресурси, що виступають визначальним чинником у формуванні спеціалізації економічної діяльності, становлять головну складову природних ресурсів сільських територій. Зокрема, земельні ресурси відіграють ключову роль і є неповторним територіальним ресурсом, що служить базою розвитку кожної конкретної території.

Ураховуючи вищевказане, для раціонального використання земель відповідно до законодавства, необхідним є впровадження та вдосконалення системи землекористування та комплексної меліорації, що спрямовувались би на підвищення якості земель та збереження родючості. Необхідним є прийняття заходів, щоб прискорити земельну реформу з урахуванням обмежень стосовно земель, які не можуть бути приватизовані. Забезпечення державного контролю за забудовою та іншим використанням територій відбувається згідно із затвердженою містобудівельною документацією, а також дотриманням містобудівного, земельного та природоохоронного законодавства, використанням і охороною земель та природних ресурсів загальнодержавного і місцевого значення, а також відтворенням лісів. Також проводяться економічні заходи для стимулювання раціонального використання та охорони земель з метою залучення власників і користувачів землі до збереження та відновлення родючості ґрунтів, а також захисту земель від негативних наслідків виробничої діяльності та інших небажаних наслідків.

Землі лісогосподарського призначення, які включені до державного земельного фонду, відіграють важливу роль у житті суспільства з економічної,

екологічної та соціальної перспектив. Особливості таких земель, як наявність лісової рослинності, проведення лісового господарства, розмноження лісових дерев, підвищення продуктивності, якості і збереження біорізноманіття, є підставою для їх виділення в окрему категорію. Юридичні норми, що визначають правовий режим таких земель, мають на меті встановлення порядку використання нелісових земель, які були виділені і передані для потреб лісового господарства, а також земель, на яких зростає лісова рослинність [22, 29, 30].

В Україні ефективне використання та охорона земель лісогосподарського призначення в першу чергу залежить від належного його законодавчо-нормативного забезпечення.

У Конституції України зазначено, що земля, родовища, атмосферне повітря, водні та інші природні ресурси, що знаходяться на території України, а також природні ресурси континентального шельфу та виключної (морської) економічної зони є власністю українського народу. Органи державної влади та місцевого самоврядування виконують права власника від імені українського народу.

Пункт 55 Земельного кодексу України [15] містить визначення земель лісогосподарського призначення. Згідно з цим визначенням, до цієї категорії земель належать території, покриті лісовою рослинністю, а також нелісові землі, які використовуються для лісового господарства. Однією з характеристик цих земель є їх призначення для роботи в лісовому господарстві, де вони використовуються як засіб виробництва. В свою чергу, до земель лісогосподарського призначення не входять землі, що містять: а) зелені насадження в межах населених пунктів, які не є лісами; б) окремі дерева і групи дерев, чагарники на сільськогосподарських, присадибних, дачних і садових землях.

У загальних положеннях Лісового кодексу України міститься визначення лісу. Згідно з ним, ліс – це тип природних екосистем, у яких поєднуються переважно деревна та чагарникова рослинність, відповідні

грунти, трав'яна рослинність, тваринний світ, мікроорганізми та інші природні компоненти, які взаємодіють між собою та з оточуючим природним середовищем. Земельний кодекс України надає більш детальне визначення земель лісогосподарського призначення. Згідно з ним, землі лісогосподарського призначення включають у себе землі, що покриті лісовою рослинністю, а також непокриті лісовою рослинністю, але використовуються для потреб лісового господарства.

На рисунку 1.1 розкрито поняття земель лісогосподарського призначення згідно чинного законодавства.



Рисунок 1.1 – Поняття земель лісогосподарського призначення згідно чинного законодавства

Земельне та лісове законодавство України регулюють відносини щодо використання та охорони земель, які призначені для лісогосподарських цілей. Віднесення земельних ділянок до складу таких лісогосподарських земель відбувається відповідно до земельного законодавства.

При вивченні положень діючого законодавства України можна виявити різні шляхи та стратегії планування, які передбачені чинним законодавством (табл.1.1).

Таблиця 1.1 – Нормативно-законодавчі акти у сфері регулювання діяльності лісової галузі

<b>Закони України</b>	<ol style="list-style-type: none"> <li>1. Лісовий кодекс України від 21.01.1994 № 3852-ХІІ;</li> <li>2. Земельний кодекс України від 25.10.2001 № 2768-ІІІ регулює земельні відносини при використанні лісів, а також рослинного й тваринного світу;</li> <li>3. Закон України Про мисливське господарство та полювання: від 22.02.2000 № 1478-ІІІ;</li> <li>4. Про охорону навколишнього природного середовища : Закон України від 25.06.1991 № 1264-ХІІ щодо збереження й відтворення лісів;</li> <li>5. Закон України Про тваринний світ: від 13.12.2001 № 2894-ІІІ;</li> <li>6. Про оренду землі : Закон України від 06.10.1998 № 161-ХІV;</li> <li>7. Про державний захист працівників суду і правоохоронних органів : Закон України від 23.12.1993 № 3781-ХІІ;</li> <li>8. Про оцінку впливу на довкілля : Закон України від 23.05.2017 № 2059-VIII;</li> <li>9. Закон України Про природно-заповідний фонд України: від 16.06.1992 № 2456-ХІІ;</li> </ol>
<b>Підзаконні акти</b>	<ol style="list-style-type: none"> <li>1. Державна стратегія управління лісами України до 2035 року (постанова КМУ від 7 вересня 2022 р. № 1003);</li> <li>2. “Деякі питання реформування управління лісової галузі” (постанова КМУ від 29 грудня 2021 р. № 1777-р);</li> <li>3. Про затвердження Санітарних правил : Постанова КМУ від 27.07.1995 № 555;</li> <li>4. Про затвердження Правил відтворення лісів : Постанова КМУ; Правила від 01.03.2007 № 303;</li> <li>5. Постанова КМУ “Про врегулювання питань щодо спеціального використання лісових ресурсів”, від 23.05.2007 № 761;</li> <li>6. Про затвердження такс для обчислення розміру шкоди, заподіяної лісу : Постанова КМУ; Порядок від 23.07.2008 № 665;</li> <li>7. Постанова КМУ “Про розміри та Порядок визначення втрат сільськогосподарського і лісогосподарського виробництва”, від 17.11.1997 № 1279;</li> <li>8. Про затвердження такс для обчислення розміру шкоди, заподіяної порушенням законодавства про ПЗФ Постанова КМУ від 24.07.2013 № 541;</li> <li>9. Про затвердження Порядку поділу лісів на категорії та виділення особливо захисних лісових ділянок: Постанова КМУ від 16.05.2007 № 733;</li> <li>10. Постанова КМУ “Про затвердження Правил поліпшення якісного складу лісів”, від 12.05.2007 № 724;</li> <li>11. Про затвердження Положення про державну лісову охорону : Постанова КМУ; Положення від 16.09.2009 № 976;</li> <li>12. Постанова КМУ “Про затвердження Порядку ведення державного лісового кадастру та обліку лісів”, від 20.06.2007 № 848;</li> <li>13. Про затвердження Правил рубок головного користування: Наказ Держкомлісгосп України від 23.12.2009 № 364;</li> <li>14. Про затвердження Правил пожежної безпеки в лісах України : Наказ Держкомлісгоспу України від 27.12.2004 № 278;</li> <li>15. Постанова КМУ “Про затвердження Порядку заготівлі другорядних лісових матеріалів і здійснення побічних лісових користувань в лісах України”, від 23.04.1996 № 449;</li> <li>16. Про затвердження Інструкції про порядок погодження та затвердження розрахункових лісосік : Наказ; Мінприроди України від 05.02.2007 № 38;</li> </ol>

Нормативне законодавство класифікує ліси за їх екологічним, соціально-економічним значенням і функціями. Ці категорії включають:

1. Захисні ліси: лісові масиви, що забезпечують захист від повеней, зсувів ґрунту і інших негативних природних явищ.
2. Рекреаційно-оздоровчі ліси: ліси, призначені для відпочинку, фізичного відновлення.

3. Ліси природоохоронного, наукового, історико-культурного призначення: особливі ліси, які мають важливе значення для охорони біорізноманіття, проведення наукових досліджень і збереження історично-культурної спадщини.

4. Експлуатаційні ліси: ліси, що використовуються для лісового господарства та експлуатації деревини.

Для отримання достовірної і повної інформації про лісовий фонд України необхідне проведення лісовпорядкування. Цей процес включає широкий спектр заходів, спрямованих на організацію та управління лісовим господарством з науковим підґрунтям. Метою лісовпорядкування є забезпечення ефективного використання, охорони, захисту та раціонального використання лісів, а також підвищення їх екологічного та ресурсного потенціалу. Також це сприяє поліпшенню культури лісового господарства.

З метою ефективної організації, захисту та збереження лісів, раціонального використання лісового потенціалу України, відновлення лісів та систематичного контролю за якістю та кількістю змін, необхідним є ведення Державного лісового кадастру, який базується на Державному земельному кадастрі.

За словами П.Ф. Кулиничча [24], в лісовій сфері суспільні відносини, які стосуються володіння, користування та управління лісами, спрямовані на забезпечення охорони, відновлення та стійкого використання лісових ресурсів з урахуванням екологічних, економічних, соціальних та інших інтересів суспільства. В більшості випадків ці відносини виявляються як земельно-лісові відносини. Це пояснюється тим, що земля, де знаходяться ліси, є основою для вирощування та розвитку лісів, а також містить природні ресурси, що утворюють єдиний комплекс – ліс. Тому лісові (земельно-лісові) суспільні відносини переважно регулюються нормами лісового та земельного права.

Правила охорони земель лісогосподарського призначення визначаються залежно від об'єкта охорони і їх специфіки. Ці землі є частиною

лісогосподарського комплексу і слугують для виробництва лісових продуктів. Охорона має на меті збереження якостей землі та природних характеристик лісів, що ростуть на цих землях, з метою покращення продуктивності та ефективності лісогосподарського виробництва. Правовий режим лісів визначає режим використання земель лісогосподарського призначення, установлюючи види та порядок їх використання. Враховуючи якість земель, приймаються рішення щодо вирощування лісових порід, їх сертифікації, термінів вирощування та інших питань використання лісів.

Отже, взаємини у сфері охорони лісових земель та самого лісу є систематичними й комплексними. Водночас, вони мають спільну мету й завдання, що полягають у збереженні як земель, так і лісу.

Одним із завдань охорони земель є забезпечення збереження та відновлення земельних ресурсів, а також збереження екологічної цінності природних і набутих переваг земель. Охорона земель включає наступні аспекти:

а) обґрунтування і забезпечення принципу раціонального землекористування;

б) захист сільськогосподарських угідь, лісових земель та чагарників від необґрунтованого їх вилучення для інших потреб;

в) захист земель від ерозії, селів, підтоплення, заболочування, перезасолення, пересушування, ущільнення, забруднення відходами виробництва, хімічними та радіоактивними речовинами та інших негативних природних і техногенних процесів;

г) збереження природних водно-болотних угідь;

г) запобігання погіршенню естетичного стану та екологічному впливу антропогенних ландшафтів;

д) збереження деградованих і низькопродуктивних сільськогосподарських угідь.

Основна мета охорони земель лісогосподарського призначення полягає у захисті лісових ресурсів, які знаходяться на цих землях. Тому необхідно

здійснювати охорону та захист цих земель, враховуючи особливості лісів. Земельний кодекс дає можливість використовувати ці землі у державній, комунальній та приватній власності за правом власності або правом користування. Стаття 56 Земельного кодексу України [15] передбачає, що землі лісогосподарського призначення можуть бути у державній, комунальній та приватній власності.

Згідно з Земельним кодексом [15], усі землі України, крім земель комунальної та приватної власності, перебувають у державній власності. Право держави на землю набувається і реалізується через органи виконавчої влади відповідно до їх повноважень.

Територіальні громади є суб'єктами комунальної власності на землю, відповідно до статті 83 Земельного кодексу [15]. Комунальна власність стосується земель, які належать на праві власності територіальним громадам сіл, селищ і міст. У Законі від 21 травня 1997 року № 280 «Про місцеве самоврядування в Україні» закріплені поняття, основні функції і повноваження територіальних громад, включаючи правомочності власності, а також умови і порядок їх здійснення. Територіальна громада може здійснювати право власності на землю як безпосередньо, так і через місцеве самоврядування.

Комунальна власність набувається у таких випадках: передача майна територіальним громадам безоплатно державою, іншими правовласниками, а також при створенні, придбанні майна органами місцевого самоврядування відповідно до законодавства.

Усі землі лісогосподарського призначення перебувають у державній та комунальній власності, крім випадків, передбачених ч. 2 ст. 56 Земельного кодексу України. Згідно з цією статтею, громадянам та юридичним особам, за рішенням органів місцевого самоврядування та органів виконавчої влади, можуть передаватися у власність замкнені земельні ділянки лісогосподарського призначення загальною площею до 5 гектарів у складі

угідь селянських, фермерських та інших господарств, як безоплатно, так і за плату.

Фізичні та юридичні особи можуть законно придбати земельні ділянки, які є деградованими або малопродуктивними, з метою їх залісення. Згідно з Правилами відтворення лісів, затвердженими Постановою Кабінету Міністрів України від 1 березня 2007 року № 3031, лісові насадження відновлюються на ділянках, які раніше були лісовими і мають лісову рослинність (наприклад, зруби, згарища, порослість небажаними видами тощо). Також проводиться лісорозведення на землях, які раніше не були лісом, особливо які непридатні для сільськогосподарського використання або виділені для створення захисних лісових насаджень лінійного типу.

Лісорозведення проводиться на таких типах земель:

1. Деградовані і малопродуктивні сільськогосподарські землі, які зазнають консервації шляхом залісення.
2. Непридатні для сільського господарства землі, такі як яри, балки, крутосхили, кам'яністі розсипи, піски.
3. Рекультивовані землі, галявини і пустирі.
4. Землі, що відведені для створення захисних лісових насаджень уздовж ліній, таких як полезахисні лісові смуги, смуги поблизу річок, каналів, водоймищ, залізниць, автомобільних доріг та інших. Землі для лісового відновлення виділяються згідно земельним законодавством й відносяться до категорії земель лісогощподарського призначення.

Статтею 92 Земельного кодексу України [15] визначено постійне користування як право володіння і користування земельною ділянкою, яка належить державі або місцевій громаді, без встановлення терміну. Згідно з пунктом 1 статті 57 ЗКУ [15], земельні ділянки, що використовуються для лісогощподарських цілей, можуть бути надані в постійне користування спеціалізованим державним або місцевим лісогощподарським підприємствам, іншим державним і місцевим організаціям, у яких створено відповідні підрозділи, з метою здійснення лісового господарства.



Згідно із Лісовим кодексом, спеціалізованим державним лісогосподарським підприємствам, іншим державним установам та організаціям, які мають спеціалізовані лісогосподарські підрозділи, можуть бути надані у постійне користування ліси на державних землях для лісового господарства без обмеження терміну. Так само, спеціалізованим комунальним лісогосподарським підприємствам, іншим комунальним установам та організаціями зі спеціалізованими лісогосподарськими підрозділами можуть бути надані у постійне користування ліси на комунальних землях для лісового господарства без обмеження терміну.

Отже, ліс є значним природним ресурсом сільських територій, який активно використовується для розвитку господарської діяльності. Він є необхідним для розвитку лісового та мисливського господарства та сприяє забезпеченню зайнятості у сільській місцевості. Ліс використовується для вирішення потреб у деревині, яка є сировиною для розвитку деревообробної, целюлозно-паперової промисловості та народних промислів. Крім того, ліс є джерелом постачання грибів, ягід та лікарських рослин.

Згідно з принципами лісівництва, які були прийняті на Конференції ООН з питань навколишнього середовища та розвитку від 14 червня 1992 року, всі види лісів мають складні екологічні процеси, які є основою для забезпечення ресурсів для людей і природних благ. Збереження та раціональне використання лісових ресурсів є пріоритетом урядів та має велике значення для місцевих громад і природи в цілому. Ліси також є важливими для економічного розвитку та збереження всіх форм життя. Тому ми повинні розумно використовувати ліси та їх ресурси для задоволення потреб суспільства, економіки, навколишнього середовища і культури нашого сучасного і майбутніх поколінь.

Ці потреби включають продукти та послуги, які отримуються з лісів, такі як деревина, вода, продовольство, корми, фармацевтичні товари, паливо, житло, працевлаштування, відпочинок, середовище для диких тварин, різноманіття ландшафтів, поглинання та зберігання вуглецю, а також інші

лісові ресурси. Для збереження цінності лісів потрібно прийняти відповідні заходи для їх захисту від негативного впливу забруднення, такого як повітряне забруднення, пожежі, комахи-шкідники та захворювання.

Ліси виконують основні екологічні, економічні та культурно-оздоровчі функції. Зокрема, екологічна функція є найважливішою, оскільки від її збереження залежить існування інших функцій. З екологічної точки зору, ліс – це комплекс екологічних систем, що поєднує рослинний і тваринний світ, земельні і водні ресурси. Він виконує функції захисту ґрунту, води і здоров'я, а також є житловим місцем для тварин, птахів, комах та інших істот.

Отже, основна мета використання лісових ресурсів полягає у забезпеченні джерел продовольства і сировини для медичних та технічних потреб суспільства. Крім того, це сприяє поліпшенню запасів продуктів харчування та медичних товарів, а також розвитку садівництва і рослинництва. Важливо також дотримуватись принципів охорони земель лісогосподарського призначення та раціонального використання лісів, зокрема для забезпечення сталого розвитку сільських територій [4, 11].

Аналізуючи нормативно-правову базу у сфері лісових й земельних відносин можливо виділити такі функції системи управління землями лісогосподарського призначення: облік земельних ресурсів, прогнозування використання землі, планування використання земель, організація використання земель, мотивація ефективного використання земель, моніторинг ефективного використання земель, контроль землекористування [18].

Функція обліку лісових земель відбувається під час процесу лісовпорядкування. Облік лісів включає збір та узагальнення даних, які описують кожну лісову ділянку, її площу, кількісні та якісні характеристики. Основу для обліку лісів складають матеріали, що надаються в процесі лісовпорядкування. Лісовпорядкування включає набір заходів, спрямованих на організацію ефективного лісового господарства, охорону, захист, раціональне використання, покращення екологічного та ресурсного

потенціалу лісів, культури господарювання в лісах, а також отримання надійної та всебічної інформації про лісовий фонд України.

У матеріалах лісовпорядкування надається якісна і кількісна характеристика кожної лісової ділянки. Крім того, проводиться комплексна оцінка ведення лісового господарства, що становить основу для розроблення проекту організації та розвитку лісового господарства відповідного об'єкта лісовпорядкування з урахуванням принципів сталого розвитку [28].

Ще однією важливою функцією є планування та захист земель, які використовуються для лісового господарства. Планування використання та захисту таких земель передбачає встановлення цілей на поточний період та в майбутньому, з урахуванням цільового призначення конкретної лісової ділянки та її категорії. Плани використання земель реалізуються через проекти землеустрою та схеми територіального планування.

Метою прогнозування є пошук можливостей для підвищення ефективності та оптимізації використання лісових земель. Прогнозування природних ресурсів базується на наукових принципах та передбачає визначення майбутніх тенденцій у використанні лісогосподарських земель. Це можливо лише шляхом аналізу динаміки, структури, розподілу та ефективності використання лісогосподарських земель у минулому і сучасному стані, як кількісному, так і якісному напрямках.

Метою організації лісового господарства є забезпечення сталого розвитку управління лісами з урахуванням природних та економічних умов, цільового призначення, стану лісорослинних угруповань, природного складу лісів і їх функцій. В рамках організації лісового господарства виконуються такі завдання: розробка та ухвалення нормативно-правових актів, що регулюють лісове господарство; класифікація лісів залежно від функцій, які вони виконують; створення особливо охоронних лісових ділянок; проведення лісового планування; здійснення державного лісового кадастру та обліку лісів; здійснення моніторингу стану лісів [32, 33, 34].

В системі спостереження за довкіллям, моніторинг лісових екосистем є однією з компонентів. Цей моніторинг передбачає регулярне спостереження, оцінку та прогнозування змін у кількісному та якісному стані лісів. Збір, передавання, зберігання та аналіз інформації про стан лісів, прогнозування змін у покриві лісів та розроблення науково обґрунтованих рекомендацій для управління лісами та прийняття відповідних рішень, включаючи заходи щодо запобігання негативним змінам, дотримання екологічної безпеки та принципів сталого лісогосподарства, є важливими етапами моніторингу лісів. Ця складова система також входить до складу загальної системи державного контролю за навколишнім природним середовищем.

Організація моніторингу лісів створює взаємозв'язок між прийняттям рішень людиною та ефективністю системи управління лісами, яка відповідає за землі лісогосподарського призначення.

Метою контролю за охороною, захистом, використанням та відтворенням лісів є:

1. Забезпечення виконання державної політики у сфері охорони, захисту, використання та відтворення лісів.
2. Забезпечення органами державної влади, органами місцевого самоврядування, підприємствами, установами, організаціями та громадянами дотримання лісового законодавства.
3. Забезпечення дотримання лісового законодавства власниками лісів, постійними і тимчасовими лісокористувачами.
4. Запобігання порушення законодавства у сфері охорони, захисту, використання та відтворення лісів, вчасне виявлення таких порушень і вжиття відповідних заходів щодо їх усунення.

На рисунку 1.2 наведено модель системи управління землями лісогосподарського призначення. Характеристики системи управління землекористуванням лісового господарства включають загальні ознаки, які притаманні будь-яким іншим системам управління.



Рисунок 1.2 – Модель системи управління землями лісогосподарського призначення [12, 30, 43]

Структура системи управління землями лісогосподарського призначення повинна бути розглянута як комплекс взаємопов'язаних елементів, які сприяють досягненню поставленої мети та включають інституційні принципи, управлінську структуру, функції та пріоритети

реформування. Встановлення ефективного використання земель лісогосподарського призначення базується на інституційно-правових засадах (рамках), що визначають права, обов'язки та відповідальність власників та користувачів лісових ресурсів, а також структуру, повноваження та відповідальність відповідних державних та місцевих органів управління, контролю та охорони лісів, а також визначають участь громадськості та неурядових організацій.

Таким чином, при розгляді стратегічних пріоритетів трансформації системи управління землями лісогосподарського призначення, необхідно враховувати соціально-економічну стратегію держави. Це стратегія, яка враховує загальні закономірності соціально-економічного розвитку та різноманіття форм та методів лісокористування в циклі їх відтворення. Метою економічної стратегії є сталий розвиток, збалансоване управління земельними ресурсами лісового господарства та підвищення ефективності їх використання й відтворення. Наведена система сталого управління лісовим господарством враховує екологічні, соціальні та економічні наслідки лісоуправління для суспільства в цілому на земельних ділянках, де здійснюється лісогосподарська діяльність.

У межах даної системи оцінюється ефективність кожного учасника у лісових відносинах. Стратегічний підхід до управління лісами спрямований на досягнення потенціалу прибутковості. Економічними цілями управління лісами є збільшення прибутковості лісового господарства при збереженні лісового потенціалу та соціальної ефективності.

Отже, для забезпечення раціонального відтворення лісових екосистем, необхідно здійснювати ефективне управління лісогосподарською діяльністю за допомогою організаційно-економічного механізму. До завдань управління входить організація та раціональне використання лісових ресурсів, охорона та захист лісів, регулювання лісового господарства і відновлення лісових насаджень.

У зв'язку з переходом України до ринкової економіки, важливим є використання досвіду управління лісовим сектором зарубіжних країн, з урахуванням специфічних особливостей.

У зв'язку зі збільшенням активності у напрямку євроінтеграції в зовнішньоекономічній політиці України, виникає потреба знайти способи для підвищення ефективного використання лісгосподарських земель. Це призвело до необхідності адаптації України до інституційних вимог і стандартів Європейського Союзу. Більшість європейських країн мають добре встановлену інституційну основу для управління лісовим сектором. Вплив на політику управління лісовим сектором базується на інституційно-правових, інституційно-організаційних та інституційно-психологічних інструментах. В країнах Європи існує чітке розподіл повноважень між різними органами влади.

На сьогодні, значна вага приділяється вивченню досвіду країн Західної Європи, таких як Чехія, Словацька Республіка, Польща, і Естонія. Ці країни не лише географічно близькі до нашої, але також перебували в схожих макроекономічних умовах з Україною у недавньому минулому. Вони успішно та швидко пройшли євроінтеграційний процес і стали повноправними членами Європейського Союзу за досить короткий час.

Міністерство охорони навколишнього середовища є центральним органом управління лісовим сектором у Польщі, який вважається найважливішим стратегічним партнером України.

У Польщі парламент республіки відповідає за управління лісгосподарською діяльністю, забезпечуючи порядок її проведення. Усі підрозділи лісового сектора працюють на засадах фінансової самостійності, здатні покрити свої витрати за рахунок власних доходів. Збудження лісових робіт фінансується виключно з цільових дотацій з бюджету, відповідно до Лісового кодексу Польщі.

На даний момент, в Польщі сплановано провести лісове господарство на період 10 років. Для лісів, які не є частиною державного лісового фонду,

розробляється спрощений план. Згідно з українським Лісовим кодексом, витрати на збільшення продуктивності, поліпшення якості лісів, їх відновлення і охорону покриваються за рахунок: державного бюджету і власних коштів лісгоспів, установ і організацій, що належать до державної власності; місцевого бюджету і власних коштів лісгоспів, установ і організацій, що належать до державної або комунальної власності; а також власних коштів власників приватних лісів. Крім того, витрати на ці заходи можуть покриватися з інших законно допустимих джерел.

У польських лісгоспах лісові операції виконуються за контрактами з приватними компаніями, які зазвичай обираються через тендерний відбір. Україна може взяти на озброєння досвід Польщі, зокрема, систему оподаткування лісового господарства. У Польщі оподаткування підприємств лісового господарства регулюється законом "Про ліси" і включає спеціальний лісовий податок. У свою чергу, в Україні застосовується рентна плата за спеціальне використання лісових ресурсів, яка сплачується до бюджету і направляється на фінансування лісового сектора шляхом перерозподілу коштів.

Так як Україна є постсоціалістичною країною, нам цікавий досвід організації управління лісовим господарством в Естонії. В Естонії державне управління лісовим господарством здійснюється Міністерством охорони навколишнього природного середовища через лісовий департамент. Комітети природних ресурсів в адміністративних районах виконують функції державного управління лісовим господарством. Усі органи, які підпорядковуються Міністерству охорони навколишнього природного середовища, не займаються ніякими господарськими питаннями. Лісові господарства, розташовані на їх території, виконують господарське управління через планування і організацію відтворення лісів, лісовідновлення і лісовирощування, охорону і захист лісів [51].

На відміну від Польщі, Словаччина має особливу систему управління лісовим господарством, де відсутнє спеціалізоване міністерство. Замість



цього, сільським і лісовим господарствами керує Міністерство землеробства, яке є виконавчим органом влади. Оскільки більша частина сільськогосподарських і лісогосподарських земель є приватною власністю, Міністерство землеробства відповідає за їх управління. Україна може використати цей досвід при реформуванні форм власності на ліси. Крім того, цінним є досвід Чехії у справі контролю державних органів влади над власниками лісових ресурсів.

Досвід управління лісовим господарством в Європі підтверджує необхідність чіткого розподілу функцій забезпечення правовими актами відтворення і використання лісів, моніторингу і контролю за їх станом, а також безпосереднього управління процесами відтворення та використання лісових ресурсів. Цей чіткий розподіл функцій дозволяє приймати закони, що сприяють сталому розвитку лісового господарства і максимізації добробуту суспільства.

У багатьох країнах за кордоном планування лісогосподарської діяльності має високий пріоритет. Це дозволяє встановити довгострокові та короткострокові цілі для розвитку цієї галузі. Через планування лісогосподарської діяльності громадськість має можливість впливати на процес управління лісами. Також застосовується спрямована податкова політика з метою стимулювання власників лісів та інших учасників цієї галузі до ведення лісового господарства відповідно до загальнодержавних стратегічних цілей.

## **2 ОЦІНКА СУЧАСНОГО СТАНУ ВИКОРИСТАННЯ Й ОХОРОНИ ЗЕМЕЛЬ ЛІСОГОСПОДАРСЬКОГО ПРИЗНАЧЕННЯ**

### **2.1 Аналіз стану використання земель лісогосподарського призначення**

Ліси відіграють найважливішу роль у боротьбі з ерозією ґрунтів у регулюванні вуглецевого балансу атмосфери, збереженні біорізноманіття і забезпеченні екологічної рівноваги агроландшафтів в цілому [18]. Збереження стійкості кліматичної системи, вирішення проблеми ефективного використання земельних ресурсів та стійкості агроландшафтів залежить від стану лісових екосистем, посилення їхньої біопродуктивності і стійкості, а також виконання ними ресурсних, захисних, середовищеформуючих, кліматорегулюючих та інших соціально-екологічних функцій.

Україна має нижчий рівень лісових ресурсів у порівнянні з іншими європейськими країнами. Згідно з даними останнього обліку лісів, площа лісових ділянок в Україні становить 10 478,7 тис. га, що є лише 15,9% від загальної площі країни. Це найнижчий показник серед європейських країн. Наприклад, лісистість Румунії становить 29%, Болгарії – 30%, Франції – 31%, Білорусі – 42%, Чехії – 33,4%, Словаччини – 40,8%, Німеччини – 30,1%, Норвегії – 26,9%, Швеції – 60,3%, Фінляндії – 64,7%, Італії – 32,7%, Іспанії – 26,7%, Франції – 27,6%, Польщі – 28,6%, а навіть Греції – 44%. Оптимальний рівень лісистості території України згідно з мінімальними нормативами повинен складати 20%. Наразі понад 99% лісів перебувають у державній власності, але розподілені між різними відомствами.

Україна має лісовий покрив в розмірі 15,9%. Незважаючи на відносно невелику кількість лісів на території країни, Україна займає 9-ту позицію в Європі за площею лісів та 7-ме місце за запасами деревини (табл. 2.1). Умови для вирощування лісів в Україні різноманітні, що призводить до нерівномірного розташування лісів на території країни (рис.2.1).

Таблиця 2.1 – Лісистість країн Європи та обсяги заготівлі *деревини* (за даними звіту по лісах Європи 2020)

№	Країна	Площа вкритих лісом земель, тис. га	Процент вкритих лісом земель від загальної площі країни
1	Російська Федерація	815 312	49,8
2	Швеція	27 980	68,7
3	Фінляндія	22 409	73,7
4	Туреччина	22 220	28,9
5	Іспанія	18 572	37,2
6	Франція	17 253	31,5
7	Норвегія	12 180	40,0
8	Німеччина	11 419	32,7
9	<i>Україна</i>	<i>9 690</i>	<i>15,9</i>
10	Італія	9 566	32,5

У різних природних зонах, лісистість має значні варіації і не досягає оптимального рівня, який би забезпечував більш позитивний вплив лісів на клімат, ґрунти, водні ресурси, захист від ерозії та збільшення поставок деревини.

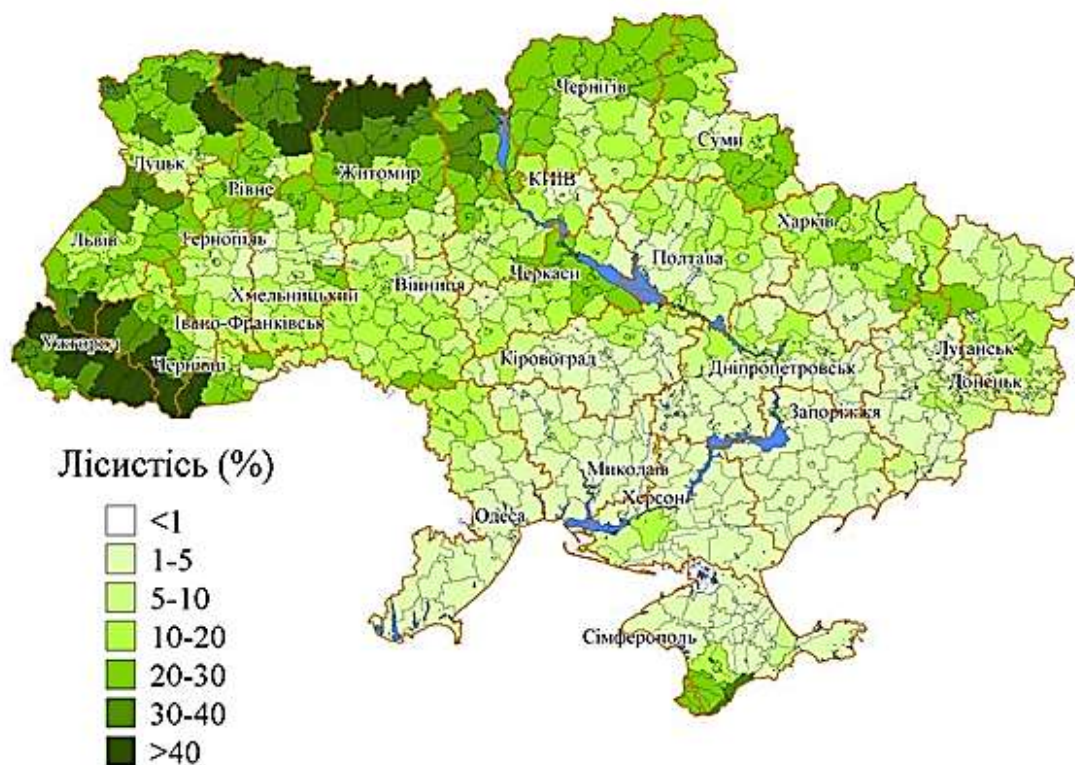


Рисунок 2.1 – Лісистість України, %

На рисунку 2.2 наведена характеристика лісистості України за природними зонами.

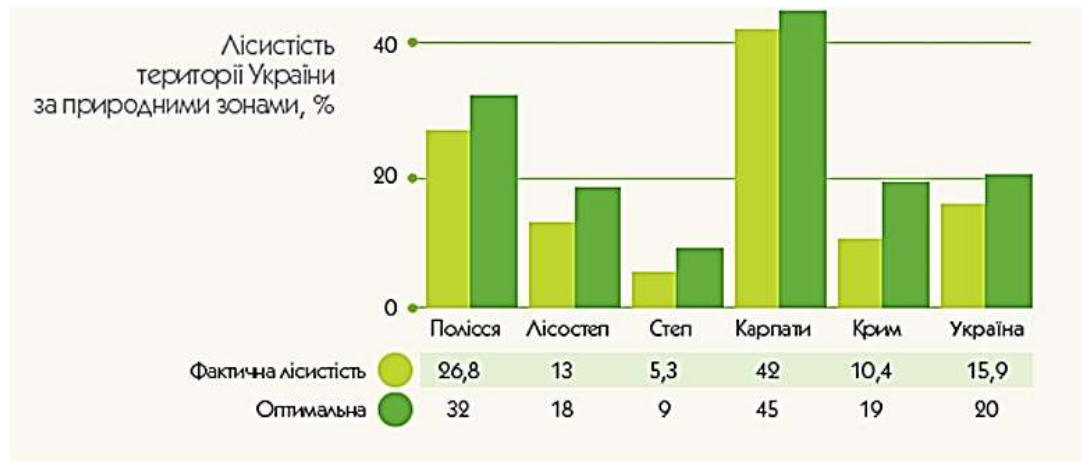


Рисунок 2.2 – Характеристика лісистості України за природними зонами

Більше ніж половина лісів країни є створеними людиною та потребують посиленого догляду.

У віковій структурі більшість насаджень є середньовіковими, а відсоток стиглих та перестиглих насаджень становить 18,7%. Середній вік лісів перевищує 60 років. Виявляється поступове старіння лісів, що призводить до погіршення їх стану здоров'я (рис. 2.3).

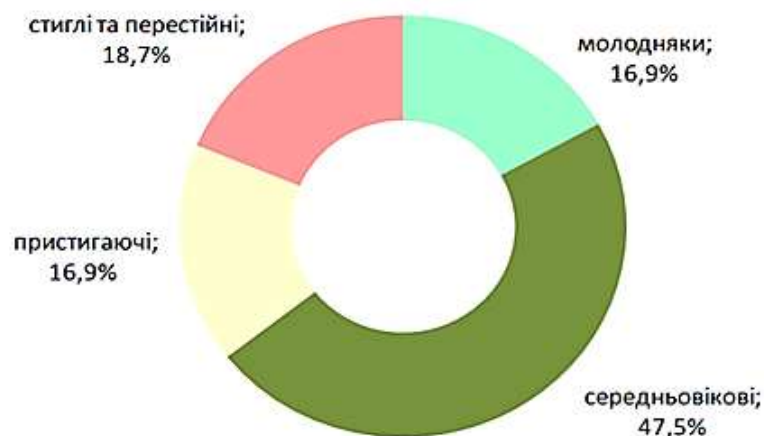


Рисунок 2.3 – Вікова структура лісових насаджень

У лісах України зустрічається більше 30 видів деревних порід, з переважанням таких видів, як сосна, дуб, бук, ялина, береза, вільха, ясен, граб і ялиця. Хвойні дерева складають 43% загальної площі лісів, зокрема, сосна

становить 35%. Твердолистяні дерева займають також 43% площі, причому дуб і бук становлять 37% (рис.2.4).

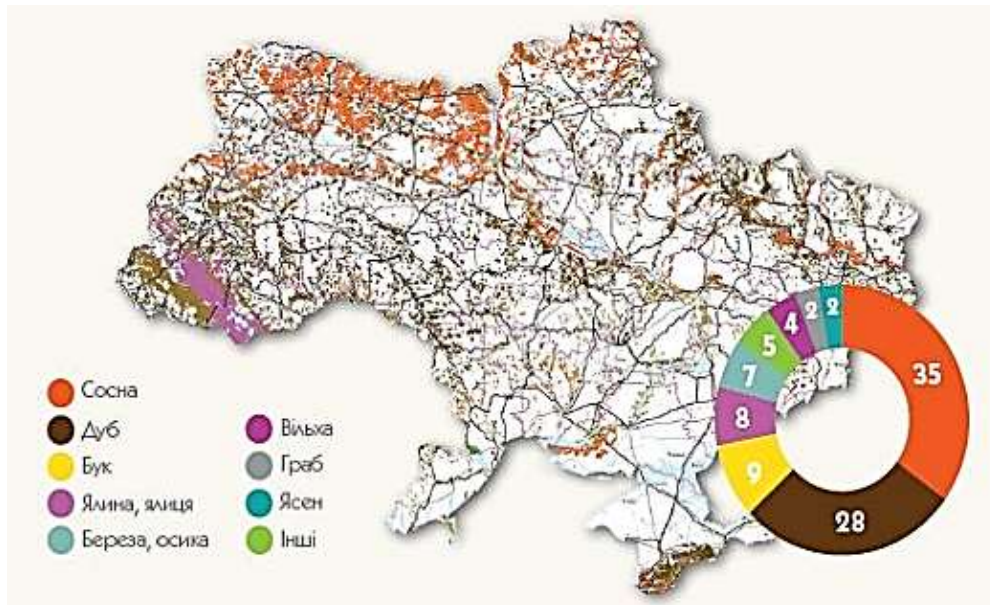


Рисунок 2.4 – Розподіл площі лісів України за переважаючими породами, %

В Україні оцінюється, що запас деревини у лісах становить приблизно 2,3 мільярда м<sup>3</sup>. Щороку в середньому в лісах країни приростає 35 млн м<sup>3</sup> деревини. Середня річний приріст деревини на 1 гектар у лісах Держлісагентства становить 3,9 м<sup>3</sup> і варіюється від 5,0 м<sup>3</sup> в Карпатах до 2,5 м<sup>3</sup> у Степовій зоні.

Загалом, запаси деревини поступово збільшуються, що свідчить про великий економічний та екологічний потенціал українських лісів. На 1 гектарі українських лісів запас складає близько 235 м<sup>3</sup>, зокрема у лісах Держлісагентства цей показник становить близько 251 м<sup>3</sup> (10-те місце в Європі; в Польщі - 288 м<sup>3</sup>, у Білорусі - 206 м<sup>3</sup>, у Швеції - 131 м<sup>3</sup>). Середні запаси деревостанів в окремих державах Європи, м<sup>3</sup>/га наведено на рисунку 2.5.

Проте загальна кількість деревини в Україні є нижчою і складає близько 235 м<sup>3</sup> великим чином через ліси реформованих сільськогосподарських підприємств, які виведені у зрідженому стані і потерпають від неблагопродуктивного стану.

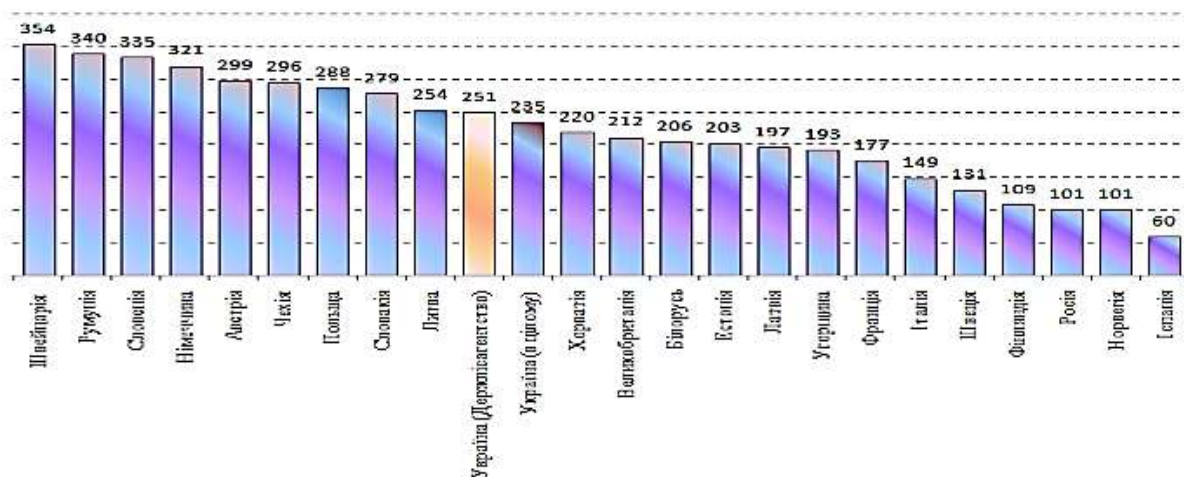


Рисунок 2.5 – Середні запаси деревостанів в окремих державах Європи, м<sup>3</sup>/га

Згідно з Земельним та Лісовим кодексами, ліси в Україні можуть перебувати у державній, комунальній або приватній власності. Більшість лісів перебуває у власності держави. Проте, в процесі розмежування земель, приблизно 1,3 мільйона гектарів (13% земель лісогосподарського призначення) можуть бути передані у комунальну власність. Ці землі знаходяться у постійному користуванні комунальних підприємств, які підпорядковані місцевим органам самоврядування. На рисунку 2.6 наведено показники розподілу площі земель лісового фонду України за підпорядкованістю.



Рисунок 2.6 – Розподіл загальної площі земель лісового фонду України за підпорядкованістю, %

Отже, Україна має складну ситуацію щодо державних лісів, які відведені на постійне користування різним організаціям і установам для лісового

господарства. Ця практика вироблена в ході історичного розвитку, і вона зумовлена підпорядкуванням цих лісів до десятків міністерств і відомств. Найбільша частина лісових земель (приблизно 73%) перебуває під управлінням лісгосподарських підприємств, що підпорядковуються Держлісагентству.

У 2022 році питома вага лісового сектору у загальному обсязі реалізації продукції становила 0,8 %, тоді як частка найманих працівників у загальній їх кількості складала 1,2 %. Середньомісячна заробітна плата працівників лісового сектору була на 22 % нижчою, ніж середня у всій Україні. Частка збору за спеціалізованого використання в загальній сумі зборів за спеціальне використання природних ресурсів становила лише 1,2%. В свою чергу, питома вага доданої вартості целюлозно-паперового виробництва в загальній сумі доданої вартості всіх сегментів лісового сектору становила 5,5%.

Для порівняння, у ЄС знаходиться 5% світових запасів лісів, які тривалий час збільшуються, хоча останнім часом в повільнішому темпі. Ліси і лісові землі охоплюють площу відповідно 155 та 21 мільйон квадратних кілометрів. Ліси займають близько 40% площі країн Євросоюзу. За рахунок засадження нових лісів та природного залісення, ця площа збільшується приблизно на 0,4% щорічно. Щорічний об'єм рубки деревини становить приблизно 60-70% від її приросту.

## **2.2 Лісова галузь України у війні**

Російська федерація вчинила широкомасштабне вторгнення, що мало серйозний негативний вплив на природне середовище. Лісові ресурси України мають ключове значення для національної екосистеми, але внаслідок бойових дій зазнали значних пошкоджень. Крім того, у лісовій галузі також існують інституційні проблеми, які перешкоджають відповідності лісових екосистем міжнародним стандартам. Одним з факторів, що призвело до такого стану, є недостатні зміни в управлінні лісовими процесами, що ускладнює аналіз

різних ситуацій, які можуть виникнути в майбутньому з економічної та екологічної точки зору.

Повномасштабне вторгнення має серйозні наслідки для лісового господарства України. Загальна площа лісів, які зазнали пошкодження, складає 2.9 млн гектарів. Враховуючи ліси Автономної Республіки Крим і Луганської та Донецької областей, які були окуповані до 2022 року, на сьогоднішній день близько 1 млн гектарів лісів перебувають у стані окупації або зазнають впливу активних бойових дій (рис. 2.7).



Рисунок 2.7 – Лісова галузь України у війні

Після повної деокупації та розмінування територій буде здійснено детальний аналіз пошкодження лісів та збитків лісового господарства. Наразі, найбільшою проблемою лісового господарства є забруднення лісів вибухонебезпечними предметами. Кількість територій, які потребують розмінування, наразі становить 690 тис. га, а цей показник зростає щодня не лише через деокупацію, але також через мінування на кордоні України та Білорусі.

Однією з великих проблем стає пошкодження та зруйнування об'єктів лісового господарства. Зокрема, російські війська вивозять всю техніку та обладнання навіть з непошкоджених підприємств. Особливо значними втратами для лісового господарства є пошкодження Всеукраїнського об'єднання «Укрдержліспроєкт», яке відповідає за лісовпорядне планування, а також селекційно-насінневого центру у місті Лиман, Донецька область, який



був відкритий у грудні 2021 року та мав забезпечити східні підприємства посадковим матеріалом із закритою кореневою системою. Крім того, треба враховувати проблему з кількістю мобілізованого обладнання та постачанням електроенергії у 2022 році.

Частина територій і об'єктів природо-заповідного фонду, в структурі яких лісові ландшафти займають провідне місце, знаходяться в зоні бойових дій або на тимчасово окупованій території, де призупинено господарську діяльність. Ці території включають Донецьку, Луганську, Запорізьку, Миколаївську, Херсонську та Харківську області. Деякі зони природоохоронного фонду, такі як Волинська, Рівненська, Житомирська, Київська, Чернігівська, Сумська та інші області, також постраждали через будівництво фортифікаційних споруд, що ускладнює проведення обстежень через обмежений доступ. Особливо складна ситуація в заповідних об'єктах, які пережили окупацію, оскільки тут головною проблемою є розмінування територій. Після розмінування будуть проведені обстеження для визначення розміру пошкоджень.

### **2.3 Еколого-економічна характеристика земель лісгосподарського призначення Львівської області**

Львівська область, розташована на заході України, є одним з найбільш лісистих регіонів країни. Ліси охоплюють 31,8% території області. Загальна площа земель лісового фонду становить 694,4 тис. гектарів, з яких 628,7 тис. гектарів вкриті лісовою рослинністю. Багато постійних лісокористувачів мають встановлені права власності на ці землі. Управління лісовим господарством здійснюється лісгосподарськими підприємствами на площі 588,1 тис. гектарів, що становить 84,7% від загальної площі лісових земель.

Лісове господарство Львівщини є однією з ключових галузей економіки області. Його основними завданнями є відновлення, вирощування та охорона

лісів, створення нових насаджень, підвищення продуктивності лісових масивів та покращення їх складу, а також раціональне використання лісових ресурсів.

У межах території області ліси розміщені нерівномірно, більшість з них знаходиться у гірських районах, таких як Карпати, Розточчя, Гологори та Мале Полісся.

Українським підприємствам Держлісагентства надано право постійного користування на 478,0 гектарів або 68,8% загальної площі лісів. Зокрема, підприємству «Галсільліс», що знаходиться у підпорядкуванні Львівської обласної ради, надано 21,0 %, в користуванні Міноборони України – 5,8%, а інші організації користуються 4,3% площі лісів.

Площа лісів та інших лісових земель в складі земель запасу і земель, які не надані на власність або стале користування, досягає 31,1 тисяч гектарів. Через недостатнє проведення лісових заходів, забезпечення охорони та захисту від шкідників та хвороб, ці території перебувають у несанкціонованому санітарному стані, страждають від незаконної вирубки та знищуються внаслідок пожеж. В таблиці 2.2 наведено розподіл лісів Львівської області у розрізі лісокористувачів.

Таблиця 2.2 – Розподіл лісів в межах Львівської області у розрізі лісокористувачів

№ п/п	Назва лісокористувача	Площа	
		тис. га	% від загальної площі
1	Державне агентство лісових ресурсів України	478,0	68,8
2	ОКСЛГП «Галсільліс»	146,3	21,0
3	Сільськогосподарські підприємства	1,8	-
4	Підприємства та організації транспорту і зв'язку	3,4	0,4
5	Підприємства Міністерства оборони України	40,6	5,8
6	Організації, підприємства і установи природоохоронного, оздоровчого, рекреаційного та історико - культурного призначення	28,7	4,0
7	Селянські (фермерські господарства)	0,1	-
8	Інші заклади, установи, організації	0,3	-
9	Промислові та інші підприємства	0,2	-
10	Держаний комітет України по водному господарству	0,1	-
11	Ліси, надані у власне користування громадянам	0,1	-
12	Землі запасу та землі, не надані у власність та постійне користування в межах населених пунктів	31,1	-
	<b>Всього</b>	<b>694,4</b>	<b>100,0</b>

Запас деревної маси на 1 гектарі лісів, що знаходяться на території Львівського об'єднаного управління лісового та мисливського господарства (ОУЛМГ), становить 260 м<sup>3</sup> (рис. 2.8). Це на 43% більше, ніж середнє значення для всієї України. Запас деревної маси на 1 гектарі дозрілих і регенерованих лісів складає 314 м<sup>3</sup>.

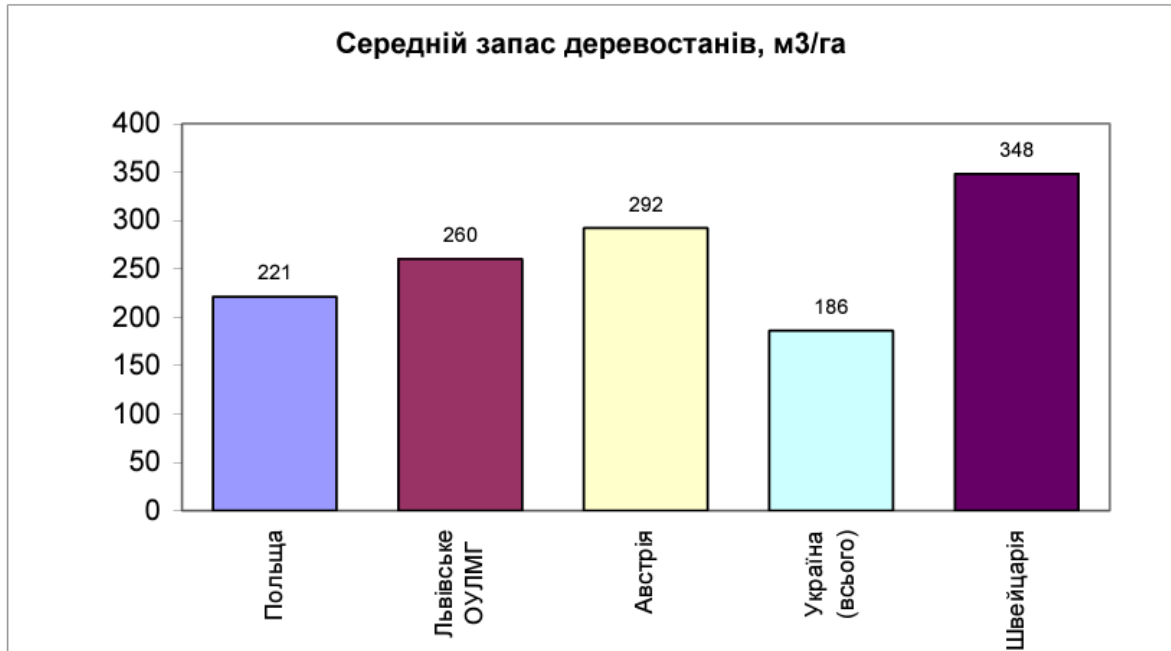


Рисунок 2.8 – Середній запас деревостанів, м<sup>3</sup>/га

Обсяги вирубки деревини в лісах встановлюються Українським державним підприємством "Укрдержліспроєкт" на підставі науково обгрунтованих розрахунків та отримують затвердження від Міністерства екології та природних ресурсів України. Наприклад, у 2021 році обсяг вирубки лісової деревини від усіх видів рубок на державних лісогосподарських підприємствах області становив 991 тис. м<sup>3</sup>, зокрема від рубок головного користування – 582,5 тис. м<sup>3</sup>.

Лісові угіддя, що належать 18 комунальним лісогосподарським підприємствам ОКС ЛГП "Галсільліс", охоплюють площу 146,5 тис. гектарів, що становить 21,1% загальної площі лісів у Львівській області. Ці ліси розташовані нерівномірно по всіх районах області, і найбільш значимий внесок у загальну площу займають лісові угіддя гірської зони Карпат.

В таблиці 2.3 наведено структуру земель лісового фонду.

Таблиця 2.3 – Структура земель лісового фонду, що перебувають в постійному користуванні ДЛГП ОКС ЛГП «Галсільліс»

№ п/п	Назва дочірнього лісгосподарського підприємства	Назва адміністративного району	Загальна площа земель лісового фонду, га
1	Бродівське ДЛГП	Бродівський	5621,2
2	Буське ДЛГП	Буський	3764,5
3	Дрогобицьке ДЛГП	Дрогобицький	7631,5
		Самбірський	868,0
<i>Разом по Дрогобицькому ДЛГП</i>			8499,5
4	Жидачівське ДЛГП	Жидачівський	5029,4
5	Жовківське ДЛГП	Жовківський	6074,5
6	Золочівське ДЛГП	Золочівський	1623,7
7	Кам.-Бузьке ДЛГП	Кам.-Бузький	5625,7
8	Миколаївське ДЛГП	Миколаївський	1957,5
9	Перемишлянське ДЛГП	Перемишлянський	3254,3
10	Пустомитівське ДЛГП	Городоцький	295,9
		Пустомитівський	753,4
<i>Разом по Пустомитівському ДЛГП</i>			1049,3
11	Радехівське ДЛГП	Радехівський	4522,5
12	Сколівське ДЛГП	Сколівський	14787,1
13	Славське ДЛГП	Сколівський	18095,9
<i>Разом по Сколівському району</i>			32883,0
14	Сокальське ДЛГП	Сокальський	7211,2
15	Старосамбірське ДЛГП	Старосамбірський	23093,6
16	Стрийське ДЛГП	Стрийський	4344,1
17	Турківське ДЛГП	Турківський	21000,2
18	Яворівське ДЛГП	Яворівський	10458,7
		Мостиський	460,3
<i>Разом по Яворівському ДЛГП</i>			10919,0
<b>Всього по області</b>			<b>146473,2</b>

Ці лісові масиви переважно складаються з невеликих ділянок, розкиданих по сільськогосподарських територіях і розташованих, головним чином, навколо населених пунктів. За загальною кількістю земельних ділянок лісового фонду, 68% складають ділянки лісу площею до 5 гектарів, а ще 17,1% – це ділянки лісу площею від 5,1 до 20 гектарів.

Структура земельних ділянок лісового фонду ОКС ЛГП «Галсільліс» наведена в таблиці 2.4.

Таблиця 2.4 – Структура земельних ділянок лісового фонду ОКС ЛГП «Галсільліс»

Загальна площа земель лісового фонду, га	Кількість (в чисельнику) і відсоток (в знаменнику) ділянок лісу за розмірами їх площ						Середня площа земельної ділянки, га
	до 5 га	5,1-20 га	20,1-50 га	50,1-100 га	понад 100 га	разом	
146472,4	6567	1642	773	386	290	9658	15
	68%	17%	8%	4%	3%	100%	

Комунальні ліси відзначаються важливим агролісоеоративним значенням та сприяють підвищенню родючості сільськогосподарських територій.

У лісовому господарстві впроваджуються принципи збалансованого розвитку, які спрямовані на посилення екологічних, соціальних та сировинних функцій лісів. З метою покращення якості лісів, їх оздоровлення та зміцнення захисних властивостей, річні роботи проводяться на площі 15 тис. га, включаючи лісівничі догляди за молодняками на площі 3 тис. га.

На сьогодні наявні значні розбіжності у статистичних формах з обліку земель лісогосподарського призначення. У звітах фактично вказані лише відомі дані з певною об'єктивністю, оскільки деякі площі були розраховані з картографічних матеріалів, а не визначені шляхом проведення топографо-геодезичних робіт на місцевості.

У лісах Львівської області розташовано 350 природно-заповідних об'єктів з загальною площею 157,5 тис. гектарів, що становить 7,2% від загальної площі області. Лісовими підприємствами Львівського обласного управління лісового та мисливського господарства виділено 100 об'єктів та територій природно-заповідного фонду з загальною площею 85,8 тис. гектарів, що складає 18,1 % від площі держлісфонду або 54,0 % від загальної площі природно-заповідних фондів області.

Загалом, природоохоронні об'єкти в основному представлені лісовими та ботанічними групами. Більшість з них розташована в Карпатах і на Розточчі, що є найбільш лісистими регіонами Львівщини. Серед них виділяються Національні природні парки "Сколівські Бескиди" (загальна площа 35351 га) та "Північне Поділля" (загальна площа 15587,92 га), 3 регіональні ландшафтні парки, 27 заказників, 20 пам'яток природи, 1 дендрологічний парк, 2 парки-пам'ятки садово-паркового мистецтва, а також 45 заповідних урочищ.

Використання земель лісогосподарського призначення в Львівській області характеризується проблемою незбалансованого використання екологічних, соціальних та сировинних ресурсів лісу. Щоб вирішити ці проблеми, потрібно:

- провести лісовідновлення на площі до 2,9 тис. га.
- розробити єдину регіональну лісову політику, що ґрунтується на засадах сталого лісівництва, яке наближене до природи;
- припинити суцільні вирубки лісу та перейти на селективний вибіркового метод експлуатації, проводити суцільні вирубки лише в разі ліквідації наслідків стихійних лих або в тих випадках, коли інші методи не забезпечують швидке відновлення високопродуктивних, біологічно стійких деревостанів;
- впровадити сучасні екологічно безпечні технології лісового господарства;

- провести облік земель лісогосподарського призначення й забезпечити вдосконалення лісового кадастру;
- визначити ризики та негативні тенденції й явища у лісокористуванні;
- систематично проводити моніторинг земель лісогосподарського призначення;
- розробити заходи щодо збалансованого використання земель лісогосподарського призначення.

### **3 НАПРЯМКИ УДОСКОНАЛЕННЯ УПРАВЛІННЯ ЛІСОГОСПОДАРСЬКИМ ЗЕМЛЕКОРИСТУВАННЯМ НА МІСЦЕВОМУ РІВНІ**

#### **3.1 Формування системи використання земельних ділянок для створення та збереження лісових екосистем**

Ефективне науково-обґрунтоване управління природокористуванням повинно враховувати той факт, що спостерігаються тенденції до деградації лісових ресурсів. Отже, механізм управління повинен бути спрямований, передусім, на раціональне перетворення природного середовища, а не лише на обмеження негативного впливу.

Управління процесом природокористування стає об'єктивною необхідністю, оскільки воно впливає на взаємовідносини між виробництвом та природним середовищем. Основна мета управління полягає у забезпеченні задоволення потреб у лісових ресурсах при збереженні і розвитку лісового потенціалу. Ключовим принципом формування економічного механізму раціонального природокористування є принцип превентивності.

У сучасний період активно впроваджуються екологічні нормативи, визначаються розміри штрафів за їх порушення, що відображає тенденцію до зміцнення контролю за природокористуванням. Зазначається, що в багатьох випадках управління обмежується лише реагуванням на наслідки, а не попередженням негативного впливу.

У галузі лісового господарства економічний механізм управління природокористуванням ще потребує подальшого вдосконалення та розвитку.

У стратегії державної екологічної політики України на період до 2030 року [37] визначено, що значними факторами, які призводять до проблем у лісовій сфері, є недосконалість управлінської системи лісового господарювання, яка поглиблюється через різницю у рівні соціально-економічного розвитку різних регіонів. Забезпечення збалансованого



лісоуправління визнано ключовим завданням сталого розвитку природничого потенціалу [37].

Вчені визначають компоненти інструментарію управління лісогосподарським землекористуванням, включаючи прямий державний контроль, ринкові механізми, вплив на колективні дії за допомогою інформаційного впливу та механізму переговорів [4]. Такий підхід спрямований на вдосконалення системи управління лісовими ресурсами, зокрема:

Прямий державний контроль передбачає запровадження ефективної системи контролю за використанням лісових ресурсів для забезпечення додержання встановлених екологічних та лісогосподарських стандартів. Ринкові механізми визначають створення умов для розвитку лісового господарства через впровадження ринкових механізмів, що сприяють сталим видобуткам та використанню лісових ресурсів. Інформаційний вплив забезпечує доступ до інформації про стан лісових ресурсів та ефективного впливу на громадську думку для формування свідомого та екологічно відповідального підходу до лісовикористання. Механізми переговорів передбачають залучення різних зацікавлених сторін до процесу прийняття рішень щодо лісовикористання через механізми переговорів, що сприяють консенсусу та компромісам.

Ці інструменти спрямовані на вирішення проблем недосконалості управління лісовим господарюванням та сприяють сталому та ефективному використанню лісових ресурсів у відповідності з принципами стратегії сталого розвитку.

Основними першочерговими економічними питаннями, що виникають у зв'язку з використанням землі для створення та збереження лісових екосистем і щодо яких необхідно приймати управлінські рішення, є наступні.

1) доцільність створення лісових екосистем на землях іншого цільового призначення;

2) доцільність збереження цільового призначення земель лісогосподарського призначення;

3) доцільність оподаткування використання земель лісогосподарського призначення.

Потенційні суспільні вигоди від використання земель для створення та збереження лісових екосистем (крім вигод від заготівлі деревини), для яких можливо провести економічну оцінку, включають:

– додатковий прибуток у сільськогосподарському виробництві. Зокрема, забезпечення додаткового доходу у сільськогосподарському секторі, наприклад, через використання лісових екосистем для сівозміни, пасовищ та інших сільськогосподарських потреб;

– депонування вуглецю лісовими насадженнями. Відкладення вуглецю лісовими насадженнями, що сприяє зменшенню викидів та зниженню впливу на зміну клімату;

– збереження родючості ґрунту та цілісності земної поверхні. Підтримання родючості ґрунту та ґрунтового покриття на землях лісогосподарського призначення, які не покриті лісом;

– вигоди від використання рекреаційної функції лісу. Отримання користі від рекреаційної функції лісу, що може включати туризм, відпочинок та інші види відпочинку;

– збільшення кількості водних ресурсів, через ґрунтовий стік, що переводить поверхневий стік у підземний;

– регулювання річкового стоку для зменшення ризику повеней та інших негативних впливів на водні ресурси.

Ці аспекти визначають різні сфери суспільного благополуччя та можуть служити основою для розроблення ефективних стратегій управління лісовими ресурсами з урахуванням їхнього багатоаспектного впливу на оточуюче середовище та господарську діяльність.

Потенційні суспільні витрати від використання земель з метою створення та збереження лісових екосистем включають:

– витрати трансакції, які пов'язані з процесом оформлення (узаконення) зміни форми землекористування.

– упущена вигода від доступного альтернативного використання. Витрати, що виникають у вигляді втраченої можливості від доступного альтернативного використання (дорівнює нулю, якщо землі наразі вільні та не використовуються).

– витрати на проведення базового та/або безперервного лісовпорядкування та проектно-вишукувальні роботи.

– витрати на лісорозведення (відновлення лісів), якв включають відновлення лісового покриву та інші пов'язані витрати.

– витрати на рубки формування та оздоровлення лісів та допоміжні лісогосподарські роботи, які пов'язані з проведенням рубок для формування та оздоровлення лісів, а також виконанням допоміжних лісогосподарських робіт.

Ці витрати важливі для врахування при розробці стратегій управління лісовими ресурсами та визначенні економічної доцільності заходів з охорони та раціонального використання лісів.

### **3.2 Стимулювання заліснення земельних ділянок**

Зростання обсягу біофізичної пропозиції лісових благ вимагає не тільки розширення площ лісових земель, де вже встановлено лісогосподарське призначення, але також створення стимулів для трансформації інших елементів ландшафту у лісові землі і сприяння лісовідновленню (лісорозведенню).

Вирішення цієї проблеми передбачає прийняття рішень щодо використання земель (ландшафтне планування), встановлення соціально оптимального цільового призначення земель, створення механізму передачі земельних ділянок зацікавленим особам та підтримка лісовідновлення (лісорозведення).

У випадку недостатньої лісистості регіону важливим є пошук придатних ділянок для лісорозведення. Фінансово-економічний аналіз лісорозведення на конкретних ділянках, призначений для ухвалення обґрунтованих рішень щодо доцільності цієї діяльності, повинен включати розробку політичних інструментів на основі його результатів. Важливим етапом є також контроль за реалізацією прийнятих рішень та виявлення причин, які можуть їх уповільнювати.

У контексті реалізації цілей Кіотського протоколу, пов'язаних із залісненням (лісовідновленням), МГЕЗК ООН визначило дві категорії земель для обліку: "Землі, трансформовані в лісові площі", які враховуються протягом 20 років, та "Лісові площі, що залишаються лісовими площами", до яких ці землі переходять після 20 років.

У ситуаціях, коли доведено суспільну ефективність створення лісових насаджень на вільних ділянках, придатних для цього, можуть виникати наступні перешкоди:

- незацікавленість власників земельних ділянок у формуванні лісів на малих ділянках та/або передачі їх до лісового фонду;
- бюрократичні труднощі при розробці та реалізації проектів спільного впровадження в рамках виконання Кіотського протоколу;
- зміна цільового призначення ділянки на лісогосподарське;
- великі витрати трансакцій (на оформлення прав, розроблення проектів тощо);
- незацікавленість державних лісогосподарських підприємств у переході малих земельних ділянок до лісового фонду та високі витрати на лісогосподарські роботи на таких ділянках.

Львівською обласною радою було ухвалено ряд рішень, які стосуються передачі земельних ділянок під захисне лісорозведення. Площі еродованих та непридатних для сільськогосподарського використання земель визначені на підставі даних інвентаризації земель. У Львівській області загалом може бути передано під заліснення (лісовідновлення) 3904,8 гектари земель, з

найбільшими площами у колишніх Жовківському (412,6 га), Кам'янка-Бузькому (306,0 га), Мостиському (367,9 га), Радехівському (500,6 га), Стрийському (678,9 га), Яворівському (391,0 га) районах. Середня площа ділянки землі, яка може бути заліснена в Львівській області, становить 22,4 гектари (від 0,1 до 170,0 гектарів). Головним чином це стосується земель запасу сільських (селищних) рад, які згідно з законодавством України не передані у власність або не надані у постійне користування. Також до цієї категорії належать землі, право власності або користування якими припинено, а також землі резервного фонду. Заліснення (лісовідновлення) таких ділянок сприяло б отриманню еколого-економічних вигод у майбутньому, а також покращило б соціально-економічний стан місцевих громад та регіону.

Дослідження лісогосподарського землекористування конкретизовано на прикладі території Малого Полісся, зокрема території Буського лісгоспу у новоутворених Буській і Красненській та сусідніх з ними територіальних громадах.

Діяльність Буського лісгоспу охоплює території трьох районів: Золочівського, Червоноградського і Львівського. Ця діяльність включає шість територіальних громад, а саме: Буську, Краснянську, Добротвірську, Новояричівську, Кам'янка-Бузьку та Глинянську. Загальна площа лісових масивів під управлінням Галсільлісу в Буській та Краснянській територіальних громадах становить 3714 гектарів. Буський лісгосп відповідає за нагляд і контроль за лісогосподарською діяльністю на цих територіях. Лісове господарство цього регіону визначається як один з ключових гравців, забезпечуючи сировиною деревопереробні підприємства України. У межах досліджуваного регіону розташовані лісництва, такі як Таданівське, Грабівське, Верблянське, Полоничне, Куткірське, Ожидівське, Соколянське, Незнанівське і Боложинівське. Територіально найбільші лісництва – Таданівське (3917 га) і Верблянське (3603 га), а найменше – Полоничне (1456 га). Лісистість регіону дослідження, так само як і взагалі в Малому Поліссі,

зменшується з початку ХІХ століття. Цю динаміку можна чітко спостерігати, порівнюючи картографічні зображення різних періодів часу (рис. 3.1).

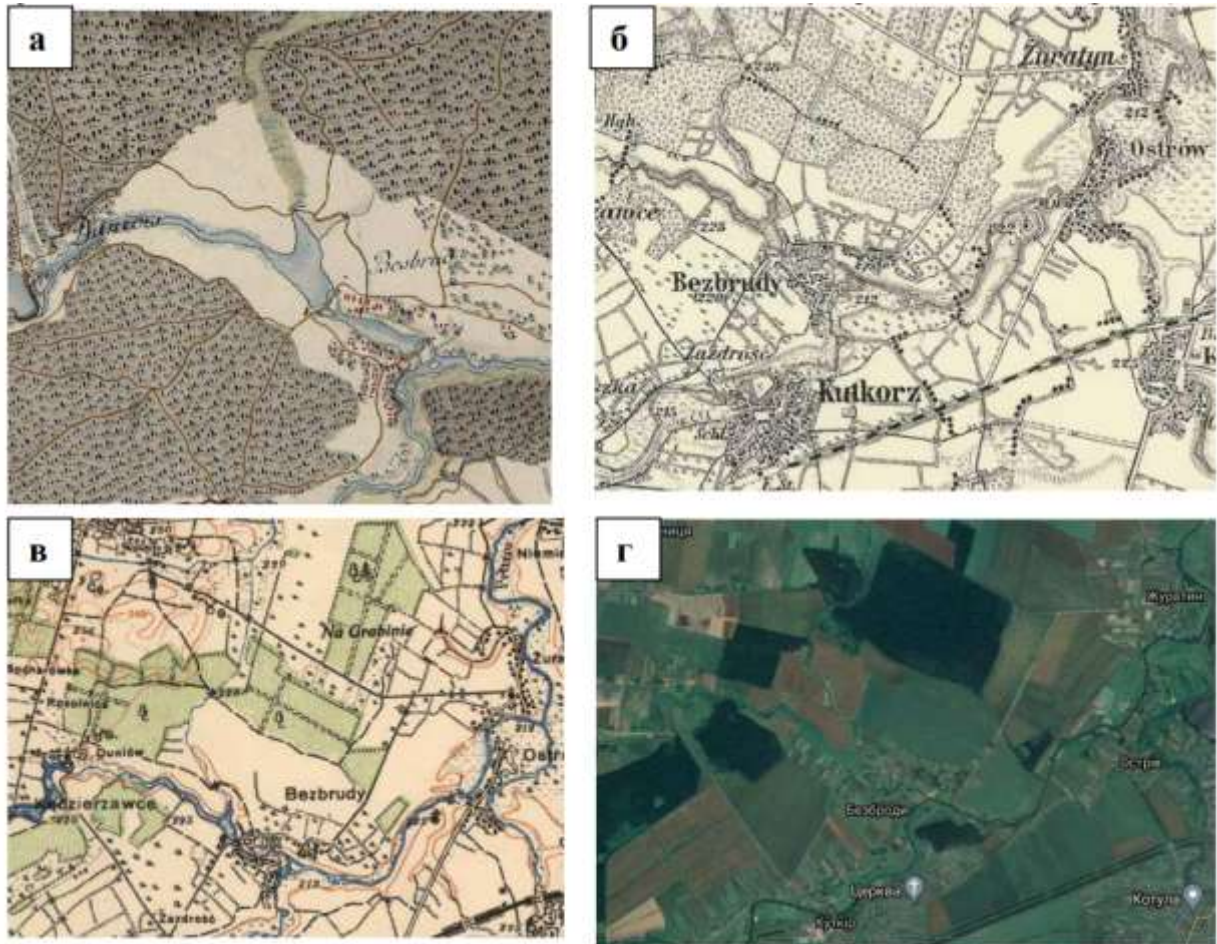


Рисунок 3.1 – Лісові масиви північніше від села Великосілки на різночасових картах [9]

Для прикладу наведено південний й західний край досліджуваної території. З рисунку видно, що на сучасному етапі ці території характеризуються меншою лісистістю, а лісові масиви в цих областях є фрагментованими та розділеними сільськими поселеннями та сільськогосподарськими угіддями. Один з прикладів поступового зменшення площі лісу можна відзначити на північ від села Великосілки.

Під час аналізу сучасного космічного знімка та Публічної кадастрової карти виявлено, що більшість земель у басейнах річок Думна і Полтва вже впорядковані, мають кадастрові номери і надані у власність. Кожен масив лісу, зокрема найбільший на північ від с. Безброди площею 200 га та інші, також мають відповідні кадастрові ідентифікатори. Проте, важливо відзначити, що

масив лісу на північ від с. Безброди має площу 29,6 га, а між ним і східніше розташована ділянка площею 15,4 га на схилах, яку можна розглядати як потенційну для передачі лісгоспу для заліснення, хоча це малоімовірно, враховуючи активний розвиток агробізнесу.

На північ від цих ділянок, у напрямку до с. Кізлів, є ще 50,3 га державних земель, які можуть бути розглянуті як потенційний фонд для заліснення, але це ускладнюється їхнім цільовим призначенням - "для ведення фермерського господарства".

Лісовий масив на правому березі Західного Бугу, що розташований східніше с. Утішків, також має певні особливості. На різночасових картах можна спостерігати зміни в лісових масивах північніше села Утішків. (рис. 3.2).

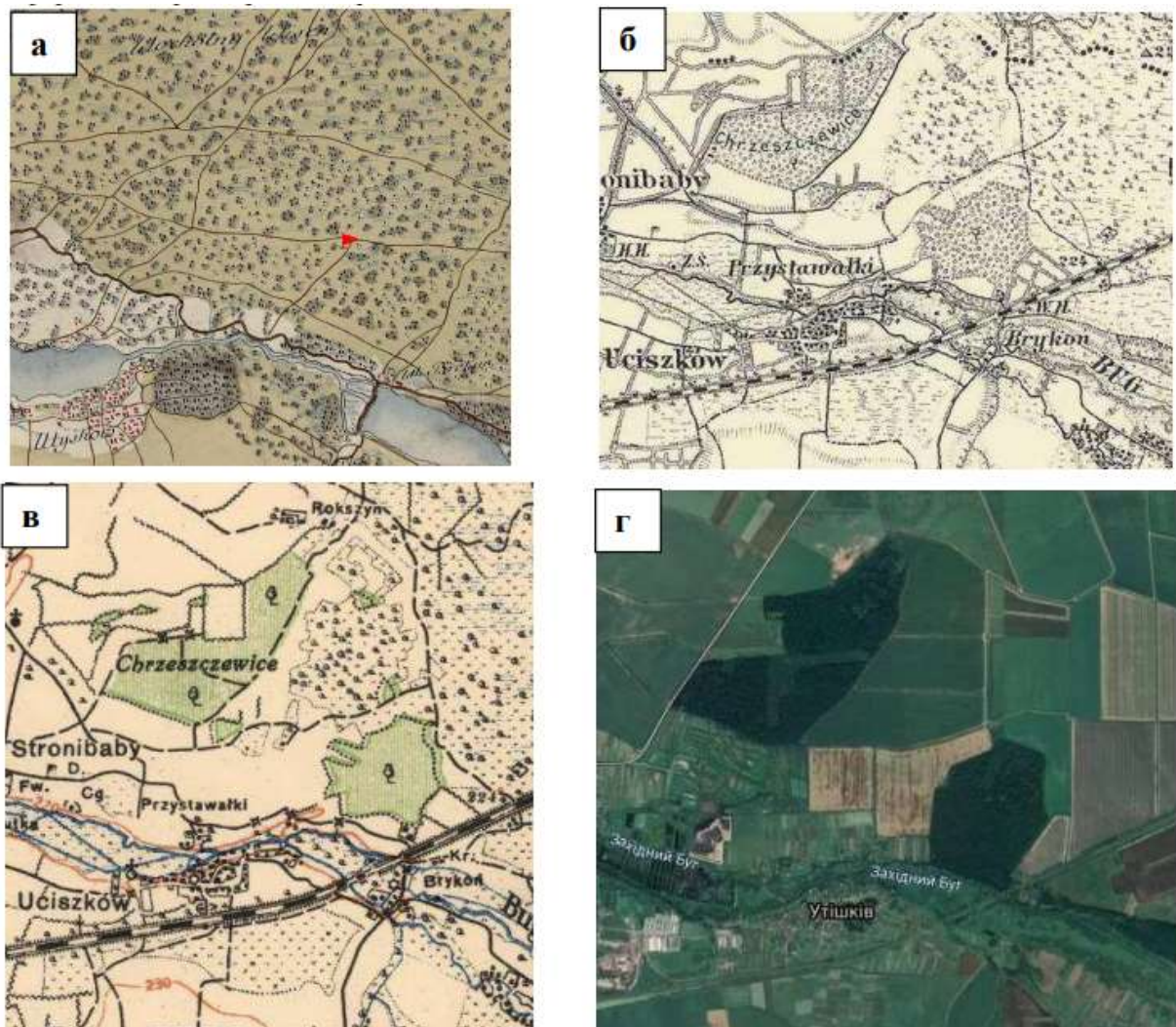


Рисунок 3.2 – Зміни в лісових масивах північніше села Утішків [9].

У наш час північний масив входить у зону діяльності Верблянського лісництва, тоді як східний є частиною земель державного підприємства "Галсільліс". Аналіз зображень показує, що північний масив втратив свої північні квартали та набув дивної форми. В сучасний час ця територія має кадастрову ділянку, площею 154 га. Протягом останніх 130 років ця ділянка втратила практично всі природні заболочені угіддя, а площа лісів тут навіть зросла.

Вказана територія на сьогодні розділена на 9 лісництв з обходами та дільницями. Кожне лісництво включає як землі, вкриті лісовою рослинністю, так і ті, що не покриті лісом. Серед останніх є землі, які використовуються для підсобного сільського господарства лісівниками, такі як орні землі, сіножаті, пасовища та сади. Ці території служать джерелом корму для диких тварин, що розводяться у лісах. Невкритими лісовою рослинністю вважаються також зруби, незімкнуті лісокультури та ліси, які постраждали від стихійних лих.

Лісистість у досліджуваному регіоні становить у середньому 20,9%. Найвищі показники залісненості зафіксовані на північному заході, що входить до сфери Буського лісгоспу. Фактично це великий лісовий комплекс, який розділений між п'ятьма лісництвами. Територія на південний захід від лінії Буськ – Білий Камінь вирізняється значними безлісими площами. Це відноситься до зони діяльності Куткірського лісництва, яке складається з численних невеликих відокремлених лісових масивів. Порівняльний аналіз свідчить про більш високу лісистість на території Буської міської громади, у порівнянні з Красненською селищною громадою.

На заході вивченої території (Таданівське і Куткірське лісництва) та в Боложинівському лісництві значно переважають середньовікові деревостани та молодняки. Пристигаючі деревостани розподілені відносно рівномірно, але підвищена їх частка спостерігається в Полоничному і Верблянському лісництвах. При аналізі розподілу лісового фонду Буського лісгоспу за категоріями виявлено, що найбільша площа зайнята експлуатаційними лісами



– 22,202.1 га (87,8%). Крім господарської функції, ці ліси виконують інші важливі ролі, такі як водоохоронна, ґрунтозахисна та кліматорегулююча.

Захисні ліси становлять 338,0 га, що складає 1,5% від загальної площі лісів на вивченій території. Ця категорія включає ліси, які захищають смуги відведення залізниць (271 га) та автодоріг (117 га). Рекреаційно-оздоровчі ліси охоплюють площу 2400 га, їх частка у структурі лісового фонду становить 9,5%. Усі ці ліси складають лісогосподарську частину зелених зон. У всіх лісництвах вивченої території, експлуатаційні ліси відіграють провідну роль, в той час як інші категорії займають менш значущу площу. Захисні ліси вздовж смуг відведення залізниць спостерігаються лише у Куткірському і Ожидівському лісництвах.

Лісові угіддя, які входять до складу Державного лісогосподарського підприємства «Галсільліс», можна класифікувати за трьома основними категоріями: рекреаційно-оздоровчі, захисні та експлуатаційні. Схарактеризоване зниження частки експлуатаційних лісів та зростання частки захисних лісів. Ліси, які призначені для рекреації та оздоровлення, входять до складу території Національного природного парку "Північне Поділля". До захисних лісів у цьому випадку віднесено водоохоронні ділянки, що розташовані вздовж річок, зокрема Полтви, Західного Бугу, Золочівки, а також при інших водних об'єктах, таких як ставки, іригаційні канали та невеликі болотні території.

Для досягнення мети Кіотського протоколу рекомендується проводити заліснення земельних ділянок, площа яких відповідає мінімальним критеріям території відповідно до Марокканських домовленостей, що становить 0,05-1,0 га.

Визначено 9 земельних ділянок, які можуть бути призначені для заліснення. Зокрема, найбільша частка земельних ділянок в межах досліджуваної території, які може бути передане під заліснення (лісовідновлення) перебуває в землях запасу сільських рад – 71,2 %. Лише 7-9 % земель знаходиться в резервному фонді.

Передача земель запасу та резервного фонду здійснюється шляхом рішення спеціальних комісій органів місцевого самоврядування. Незважаючи на наявність значних площ земель, які є придатними для заліснення (лісовідновлення), існують певні труднощі у створенні (відновленні) лісів на таких ділянках. У конкретних випадках керівники сільських (селищних) рад, а також сільські громади можуть відмовлятися передавати земельні ділянки до Держлісфонду.

Підприємства лісового господарства можуть не проявляти активності стосовно залучення ділянок до лісокультурного виробництва, а висока вартість проектів відведення земельних ділянок під заліснення та оформлення права постійного користування ділянкою також може становити додаткові труднощі. Однією з причин відмови передачі ділянок органами місцевого самоврядування може бути резервування ділянки для майбутнього заповідання та інших різноманітних інвестицій.

В Україні не функціонує механізм переведення земель іншого цільового призначення в землі лісогосподарського використання. Ця проблема є міжсекторальною, оскільки вона взаємодіє з приватними інтересами, окремими секторами національної економіки та суспільством в цілому.

Критеріями для зміни цільового призначення земельних ділянок на лісогосподарське можуть бути, зокрема:

- наявна та потенційна родючість ґрунтів;
- ступінь еродованості ґрунтів;
- примикання ділянки до лісового масиву;
- площа земельної ділянки.

Внесення земельних ділянок лісогосподарського призначення складається передбачає багато етапів й займає тривалий час. Організація лісового господарства включає в себе проведення лісовпорядкування, ведення державного лісового кадастру та обліку лісових ресурсів.

Державний лісовий кадастр та облік лісів здійснюється через Держлісагентство за єдиною для усіх лісів системою за рахунок коштів

державного бюджету. Головна мета цього процесу – забезпечення ефективної організації захисту та охорони лісів, їх раціонального використання та відтворення. Також вона передбачає постійний контроль за якісними і кількісними змінами в лісовому фонді України.

Лісовий кадастр включає комплексну інформацію щодо розподілу лісового фонду між власниками та постійними лісокористувачами, категоризацію всіх лісів в залежності від виконуваних ними основних функцій, оцінку їх вартості та інші показники, що висвітлюють якісний та кількісний стан лісів.

На даний момент, передача інформації про ліси до державного земельного кадастру перебуває в процесі, і, відповідно, розглядаються питання щодо періодичності оновлення, виправлення помилок та інших аспектів. Завдання з взаємодії між державними лісовим та земельним кадастрами вимагає перегляду підходів до ведення державного лісового кадастру, внесення змін у його геоінформаційну систему. Держлісагентство розглядає необхідність внесення змін до діючого порядку ведення державного лісового кадастру та обліку лісів, зокрема врахування аспектів подальшої інтеграції обох кадастрів.

Головними завданнями у національній лісовій політиці України, на нашу думку, є: конкретне визначення питань власності на ліси та швидке завершення формування правової бази для використання та відтворення лісових ресурсів; Розробка стратегій та методів реалізації оптимального використання лісового потенціалу; створення структурної політики в лісовому комплексі, що враховує необхідність швидкого розвитку лісопереробних виробництв; пошуки шляхів формування внутрішнього ринку лісової продукції.

При оцінці ролі природно-ресурсного потенціалу України слід враховувати такі основні фактори: пріоритет економічних і геополітичних інтересів України як великої світової держави, яка співпрацює передусім з країнами-членами СНД, внутрішні потреби і структура виробничого

потенціалу, динаміка світових економічних потреб і попиту на природні ресурси, роль природних ресурсів України в глобальному біосферному процесі, потенціал виробничого сектора, соціальна і виробнича інфраструктура, природно-кліматичні та демографічні особливості регіонів, прогнози соціально-економічного розвитку країни та можливість реалізації великих соціально-економічних проєктів, внутрішня стабільність і сприятливий інвестиційний клімат.

Стале ведення лісового господарства можна розглядати як систему управління лісами та лісовими площами, включаючи способи господарювання, використання, та рівень інтенсивності, які забезпечують біорізноманіття, продуктивність, та здатність виконувати різноманітні екологічні, економічні та соціальні функції на різних рівнях – від місцевого до глобального – без завдання шкоди іншим екосистемам [51].

Стратегічні підходи до управління лісами мають на меті: розширення лісових площ; підвищення продуктивності та екологічного потенціалу лісових насаджень; дотримання принципу безперервного та стійкого лісокористування; збереження біорізноманіття лісових екосистем; зростання та використання екологічного потенціалу лісів; покращення показників лісової галузі та інфраструктури. Поліпшення якісних і кількісних показників лісового фонду сприятиме оптимізації його вікової структури. Це, в свою чергу, дозволить більш повно задовольняти потреби суспільства в деревині, інших лісових ресурсах та корисних властивостях лісів.

## **4 ОХОРОНА ПРИРОДИ ТА НАВКОЛИШНЬОГО ПРИРОДНОГО СЕРЕДОВИЩА**

Діяльність людини вносить в природу різноманітні небажані зміни. Для попередження цих небажаних явищ видаються закони які регламентують виробничу діяльність суспільства, вводиться ряд обмежень, а наука проповідує цілий ряд законів, заходів для попередження можливих небажаних для природи наслідків господарської діяльності.

Не правильне ставлення до її багатств призводить до плачевних наслідків і непоправних катастроф та катаклізмів. Необхідний суворий контроль природних ресурсів він проводиться в кожній галузі. Окрім цього необхідний контроль і оцінка усіх біологічних ресурсів які мають люди на землі.

Це завдання диктується швидкими темпами росту населення земної кулі і всі зростаючі потреби в харчових продуктах і сировині для промисловості та інших галузей господарства.

Зміни, які вносить людина в навколишнє середовище можуть мати негативний вплив на природній стан, і тому основним завданням науки “екологія” – є забезпечення всіх природніх факторів не порушуючи їх функціонування і одночасно створювати нові середовища, для життєдіяльності, які б функціонували як природні.

Заходи по охороні навколишнього середовища включають в себе найбільш важливі вимоги, які б забезпечили гармонійне функціонування природнього середовища і середовища яке створила людина: охорона природніх ресурсів; повітря; водоймища; зелених насаджень; тваринного світу. Містобудівельні методи охорони навколишнього середовища полягають: в раціональному розміщенні всіх видів будівель; охороні повітряного басейну; охороні водоймищ та водних ресурсів, а також водостоків.

Одна з найголовніших проблем сучасності – це виживання людства в умовах дефіциту природних ресурсів і продовольства та погіршення стану навколишнього природного середовища. Збільшується рівень деградації природних систем життєзабезпечення людини, руйнуються біосфери загалом.

Нині сучасний стан навколишнього природного середовища України оцінюється як кризовий, оскільки його самовідновлення і самовідтворення вже неможливі. Тому ліквідація глобальної екологічної кризи та її наслідків є найважливішим завданням людства. Для цього, насамперед, потрібно змінити екологічну стратегію і тактику, організувати всебічну екологічну освіту, виховувати екологічну свідомість всього населення.

Кожен майбутній спеціаліст у будь-якій галузі, кожна свідома людина обов'язково повинні мати загальне уявлення про особливості сучасного екологічного стану, а також про основні напрями державної політики в галузі охорони довкілля, використання природних ресурсів і забезпечення екологічної безпеки.

Кожна глобальна проблема бере свій початок від місцевої проблеми, оскільки не можливе раптове виникнення певної екологічної проблеми відразу ж на територіях планетарного масштабу. Кожна з них має свій початок на невеликих територіях звідки згодом, якщо не приймаються відповідні міри, розповсюджується на все більші території.

Проблема забруднення природного середовища стає гострою як через зростання обсягів промислового, так і через сільськогосподарське виробництво. Сільське господарство є однією з провідних і найважливіших галузей народного господарства України. Сільськогосподарське виробництво – найдавніший вид людської діяльності. Віками людство жило в гармонії з природою, не завдаючи їй шкоди. Проте, з потребою у збільшенні обсягів виробництва та розвитком науки, стан речей кардинально змінився. У результаті впровадження у сільськогосподарську діяльність індустріальних методів виробництва змінилося співвідношення сил між природою і сільським господарством.

В сільському господарстві важливе значення має система заходів, спрямована на раціональне використання земель, захист їх від шкідливих антропогенних викидів, а також на підвищення родючості ґрунтів.

Господарська діяльність суспільства, спрямована на вирощування необхідної кількості екологічно чистих продуктів харчування, супроводжується руйнівним впливом на основні екологічні чинники довкілля: землю, воду, повітря, природні фіто і зооценози. Технологій вирощування сільськогосподарських культур, які включають в себе обробіток ґрунту, використання неорганічних добрив, хімічних засобів боротьби з шкідниками і хворобами повинна опрацьовуватись з глибоким знанням справи науково обґрунтовано, щоб зберегти життєве середовище екологічно чистим, придатним для життєдіяльності людей. Важливе місце в охороні природи належить економічному моніторингу, систематичному спостереженню за станом природних чинників.

Регіон дослідження розміщений у лісостеповій місцевості, у зоні з родючими ґрунтами. В кліматичному відношенні характеризується всіма особливостями, які властиві для даного району. В цілому ця зона характеризується м'яким достатньо зволженим помірно-континентальним кліматом. В процесі формування ґрунтів рельєф відіграє значну роль в поєднанні з кліматичними умовами, ґрунтоутворюючими породами, зволоженням та діяльністю людини, що призводить до утворення різних ґрунтів. В цілому характеризується чітко вираженим вузькохвилястим типом рельєфу, де схилі землі значно переважають над землями вододілів. Це сприяє великому розвитку процесів ерозії ґрунтового покриву – змиву і розмиву схилів і росту ярів. Враховуючи категорії земель, крутизну схилів, агротехніку вирощування сільськогосподарських культур, для земель сільської ради розроблено комплекси обробітку ґрунту і поліпшення угідь. На території району агротехнічні заходи застосовуються для збереження та збільшення вмісту гумусу, використовуються бактеріальні добрива для інокуляції насіння бобових багаторічних трав з метою збагачення ґрунтів на

азот. Зустрічаються випадки забруднення ґрунтів пестицидами, мінеральними добривами, розчинними паливо – мастильними матеріалами, стічними водами тваринницьких ферм з надмірним вмістом гноївки, а також стоками промислових, зокрема переробних підприємств, побутовими стоками. Все це призводить до деградації ґрунтів, ускладнює їх обробіток, знижує їх родючість, виводить певні площі землі і з сільськогосподарського вжитку, зменшує площі орних земель.

Одним із найважливіших екологічних чинників є вода, без якого життя на землі не можливе. Вода це основа життя людини, тому її треба зберігати.

Щоб запобігти забрудненню води, господарські двори і ферми розміщують якнайдалі від водних джерел з дотриманням усіх умов охорони.

Забруднення поверхневих вод та підземних вод призводить до зміни фізичних властивостей, що шкідливо впливає на людину, природу і сільськогосподарське виробництво.

Всі речовини, що забруднюють води і які викликають у них якісні зміни розподіляються на: мінеральні, органічні, бактеріальні і біологічні.

Водні джерела постійно накопичують продукти ерозії, від чого поступово німіють, втрачають свою економічну роль. Щоб ця роль зберігалась, систематично здійснюються заходи запобігання замулювання водоймищ. Серед них виділяють протиерозійну організацію території, задержання схилів, лісомеліоративні заходи.

Атмосферне повітря належить до категорії невичерпних ресурсів, однак господарська діяльність людини впливає на атмосферу і змінює склад повітря. Ці зміни можуть бути настільки суттєвими, що виникає потреба охорони повітряного басейну. Основними джерелами забруднення є викидні гази двигунів тракторів, автомобілів, комбайнів та інших машин, які використовуються на виробництві, викиди побутових підприємств – копальні цехи з переробки сільськогосподарської продукції, випаровування у повітря шкідливих газів з тваринницьких ферм, зокрема при несвоєчасній чистці приміщень та неправильному зберіганні та використанні, втратах на



машинних дворах, у майстернях, накопичення у тваринницьких приміщеннях аміаку, вуглекислого газу та шкідливих мікроорганізмів при відсутності належної вентиляції.

Серед заходів щодо охорони флори і фауни важливими є запровадження біологічних методів захисту рослин з метою зменшення внесення хімічних засобів, які спричиняють негативні екологічні зміни довкілля, сприяють загибелі корисних тварин і рослин. Запровадженні прогресивні біологічні і інтегровані методи боротьби з бур'янами, шкідниками і хворобами рослин.

Значні втрати птахів і звірів спостерігаються в час збирання хлібів, сінокосіння. Тому необхідно звернути увагу на організацію заїнок для комбайнів та сінокосарок, щоб запобігти попаданню звірів під ріжучі апарати машин. Важливе значення має час збирання сіна, треба добитись, щоб він менше співпадав з загоном гніздування птахів. Необхідно звернути увагу на збереження місць гніздування птахів, що живляться шкідниками рослин, створення штучних місць для закладки гнізд. Вищевикладені природоохоронні заходи спричиняють покращенню екологічної ситуації, оздоровлення оточуючих ландшафтів, естетичному вигляду довкілля.

Отже, природа потребує дуже бережливого ставлення до неї, тому необхідно здійснити раціоналізацію використання природних ресурсів господарства ґрунту, води, повітря, рослинних і тваринних ресурсів, природних копалин, покращення стану охорони та стану використання цих земель.

Отже, встановлено, головними причинами, що призвели до загрозливого стану довкілля є:

- застаріла технологія виробництва та обладнання,
- висока енергомісткість та матеріаломісткість, що перевищують у два-три рази відповідні показники відповідних країн;
- високий рівень концентрації промислових об'єктів;
- несприятлива структура промислового виробництва з високою концентрацією екологічно небезпечних виробництв,

- відсутність належних природоохоронних систем (очисних споруд, оборотних систем водозабезпечення тощо);
- низький рівень експлуатації існуючих природоохоронних об'єктів;
- відсутність належного правового та економічного механізмів, які б стимулювали розвиток екологічно безпечних технологій та природоохоронних систем;
- відсутність належного контролю за охороною довкілля.

Оскільки виробнича діяльність викликає порушення природного середовища, суспільству випадає взяти на себе турботу щодо відновлення її властивостей та охорони від подальшої деградації.

Цілі охорони природи мають ставитись рівнозначно з іншими цілями використання (виробництвом продуктів харчування, промисловим виробництвом та створенням інфраструктури).

В Україні охорона навколишнього середовища розглядається як самостійно політичне завдання. Політика щодо навколишнього середовища - це сукупність усіх дій, спрямованих на уникнення втручання в навколишнє середовище, на його зменшення та на усунення пошкоджень довкілля, що вже стались.

Конкретні цілі та програми стосуються насамперед:

- визначення граничнодопустимих значень шкідливих для навколишнього середовища викидів;
- економії енергії;
- сприяння використанню відходів тепла;
- утилізація старих матеріалів, а також відходів;
- підтримання здоров'я лісів та природної сили самоочищення водою;
- впровадження автомобілів з мінімальною кількістю відпрацьованих газів і бензинів без вмісту свинцю;
- заохочення бережливого ставлення споживачів до навколишнього середовища.

Заходи щодо поліпшення довкілля, а саме:

- 1) технологічні – розробка і впровадження нових технологій, очисних споруд, видів палива;
- 2) архітектурно-планувальні – озеленення населених пунктів, організація санітарно-захисних зон, раціональне планування підприємств і житлових масивів;
- 3) інженерно-організаційні – зниження інтенсивності руху транспорту на перевантажених автомагістралях, організація екологічно-патрульного контролю;
- 4) економічні – вкладання коштів у розвиток нових, ресурсозбережуваних технологій;
- 5) правові – прийняття і додержання законодавчих актів щодо підтримання якості атмосфери, водойм, ґрунту;
- б) освітянсько-виховні – формування екологічної культури, насамперед у молоді.

Охорона природи має проводитись лише в поєднанні з сільським господарством, оскільки тут можуть урівноважитись найзначніші за площею екосистеми. Важливими вимогами є:

- уникання будь-якої інтенсифікації використання;
- обмеження розмірів, широкі смуги околиць;
- розширення сівозмін з місцевими видами та сортами замість централізовано вирощуваних високопродуктивних видів;
- скорочення застосування добрив;
- недопущення виливання рідкого гною на сільськогосподарські площі, замість цього - кругообіг органічних відходів;
- підтримка природних методів господарювання;
- перехід від грошової допомоги виробництву до допомоги, пов'язаної з певними місцями;
- врахування досягнень сільського господарства для забезпечення природного балансу.

## 5 ОХОРОНА ПРАЦІ ТА ЗАХИСТ НАСЕЛЕННЯ ВІД НАДЗВИЧАЙНИХ СИТУАЦІЙ

Проблема створення безпечних і нешкідливих умов праці в Україні існувала завжди, про що свідчить статистика нещасних випадків проте, справжній стан охорони праці та рівень виробничого травматизму на той час замовчувались. З цих причин багато важливих невідкладних наукових і виробничих завдань з питань умов і праці зовсім не вирішувалось.

Наслідками такого становища стали:

- відставання від світових досягнень на 15-20 років вітчизняної науки з питань охорони праці;
- зростання в 5-8 разів рівня виробничого травматизму порівняно з такими же показниками в інших промислово-розвинених країнах;
- перевищення майже в 2 рази в розрахунку на одного працюючого виплат на пільги і компенсації за роботу в шкідливих умовах над витратами на профілактику нещасних випадків і професійних захворювань.

Відповідно до ст. 3 Конституції України і закону України «Про охорону праці» [41] основним принципом державної політики є пріоритет життя і здоров'я робітників відносно будь-яких результатів виробничої діяльності.

Право на безпечні та нешкідливі умови праці визнано в Україні одним з конституційних прав людини і громадянина. Відповідно до закону України «Про охорону праці», державна політика в галузі охорони праці визначається відповідно до Конституції України Верховною Радою України і спрямована на створення належних, безпечних і здорових умов праці, запобігання нещасним випадкам та професійним захворюванням.

Соціальне значення охорони праці проявляється у зростанні якості та продуктивності праці, збереження трудових ресурсів і підвищенні соціально-економічних показників об'єкта. Підвищення соціально-економічних показників об'єкта відбувається за рахунок покращення якості та

продуктивності праці, збереження трудових ресурсів та їх складових компонентів.

Збереження трудових ресурсів відбувається за рахунок покращення стану здоров'я і підвищення середньої тривалості життя в результаті покращення умов праці, що супроводжується високою трудовою активністю і підвищенням виробничого стажу.

Економічне значення охорони праці визначається ефективністю заходів, що поліпшують умови праці та підвищують її безпеку, і оцінюється за результатами, які отримують при зміні соціальних показників.

Конституція України є головним джерелом і стоїть в авангарді нормативно-правових актів, що регулюють суспільні відносини у сфері охорони здоров'я, у тому числі надання медичної допомоги. Конституційні норми створюють правову основу статусу особи у сфері охорони здоров'я.

Стаття 49 Конституції України присвячена охороні здоров'я і медичній допомозі, у якій закріплено право кожного на охорону здоров'я, медичну допомогу і медичне страхування.

Конституційні норми, які проголошують людину, її життя і здоров'я, честь і гідність, недоторканність і безпеку найвищою соціальною цінністю, права і свободи невідчужуваними і непорушними, у тому числі у сфері охорони здоров'я, отримують предметно-юридичне втілення у всій національній системі права. Тому доречно розглянути регулювання охорони здоров'я на рівні інших законів.

Серед законів особливе місце займає Цивільний кодекс України від 16 січня 2003 року, що вперше на такому рівні закріплює низку важливих прав людини у сфері охорони здоров'я, зокрема, право на охорону здоров'я (ст. 283), медичну допомогу (ст. 284), медичну інформацію (ст. 285), медичну таємницю (ст. 286).

Спеціально уповноваженим центральним органом виконавчої влади в галузі охорони здоров'я є Міністерство охорони здоров'я України, правовий статус якого визначається Положенням про Міністерство охорони здоров'я

України, що затверджено Постановою Кабінету Міністрів України від 2 листопада 2006 р. №1542.

Верховною Радою України 14 жовтня 1992 року прийнято закон України «Про охорону праці» [41]. Цей закон визначає пріоритетні напрямки реалізації конституційного права громадян на охорону їхнього життя і здоров'я в процесі трудової діяльності; регулює за участю відповідних державних органів відносини між власником підприємства, установи і організації або уповноваженим ним органом і працівником з питань безпеки, і гігієни праці та виробничого середовища; встановлює єдиний порядок, організації охорони праці в Україні; проголошує основні принципи державної політики в галузі охорони праці.

На даний час в нашій державі створюється національне законодавство про охорону праці. Здійснюються заходи щодо використання в ньому конвенцій і рекомендацій Міжнародної організації праці, директив Європейського Союзу.

Щодо стану охорони праці в Україні сьогодні варто зазначити що, необхідність системного вирішення питань у сфері охорони праці об'єктивно детермінується загальним низьким рівнем безпеки праці в Україні. Питання поліпшення умов праці стають дедалі актуальнішим і широко обговорюються на загальнодержавному, обласному та районному рівнях.

Домінуючими причинами формування несприятливих умов праці залишаються недосконалі технології, машини і механізми, їхня несправність, невикористання засобів захисту, порушення правил техніки безпеки, режимів праці і відпочинку. Крім цього, роботодавці масово порушують вимоги статті 8 закону України «Про охорону праці» щодо забезпеченості працівників спеціальним одягом, спеціальним взуттям та іншими засобами індивідуального захисту.

Сьогоднішнє сільськогосподарське виробництво характеризується використанням великої енергії, потужних механізмів, які при необізнаному і неакуратному їх використанні можуть загрожувати здоров'ю і життю людей,

що виконують виробничі операції. При проведенні робіт в сільськогосподарському виробництві необхідно суворо дотримуватись вимог охорони праці та техніки безпеки.

Слід знати, що цілковито безпечних та нешкідливих умов праці немає. Але разом з тим, потрібно намагатися створити максимально безпечні умови праці. Система охорони праці повинна ґрунтуватись на державних стандартах безпеки праці, галузевих і стандартах підприємств.

Виконання різних топографо-геодезичних робіт у населених пунктах, а також по автомобільних шляхах повинні бути погоджені із відділом регулювання вуличного руху, а на дорогах територій спеціального призначення – після одержання від відповідних служб дозволу і вказівок по безпечному виконанню цих робіт.

Основним недоліком, що виявляється при топографо-геодезичних роботах з погляду охорони праці є те, що працівники змушені часто працювати в умовах підвищеної запиленості, загазованості.

Умови виконання польових топографо – геодезичних робіт різко відрізняються від умов праці на стаціонарних підприємствах, господарствах.

Праця в польових умовах тісно пов'язана з природою. Один із важливих заходів по охороні праці і техніки безпеки є санітарія і гігієна праці, які повинні виконуватись усіма працівниками

Вживання їжі – одна із основних умов продуктивності праці людини і запобігання різних захворювань. Їжа добового раціону за калорійністю повинна розподілятися наступним чином: сніданок – 35%, обід – 45-50% і вечеря – 20-25% загального енергоеквіваленту. Проміжок між вживанням їжі не повинен бути більшим 5-6 годин. Перед початком робіт (після сніданку, обіду) треба пити чай або воду до повного задоволення спраги. Прийнято рахувати, що добова потреба води при нормальних умовах складає 35 грам на 1 кілограм ваги здорової людини.

Запобігання травматизму в польових умовах можна лише з дотриманням техніки безпеки. Людина сама відповідає за своє життя, тому нехтувати правилами техніки безпеки – загроза життю.

Для запобігання пожежам в господарствах розробляють організаційні, експлуатаційні та заходи режимного характеру. До організаційних заходів відносяться правильне технологічне розміщення машин, недопущення захарашення приміщень, проходів, тощо; організація пожежних служб, навчання працівників правилам пожежної безпеки.

Експлуатаційні заходи передбачають такі режими експлуатації машин і обладнання в результаті яких повністю виключається можливість виникнення іскор і полум'я при роботі з горючими матеріалами. До заходів режимного характеру відносять заборону куріння, застосування відкритого полум'я при ремонтних роботах.

При виконанні камеральних робіт також необхідно дотримуватись правил пожежної безпеки. Приміщення повинні забезпечуватись в достатній кількості засобами пожежогасіння та пожежної сигналізації. До виконання камеральних робіт допускаються особи, які мають спеціальну технічну підготовку та пройшли інструктаж та перевірку знань правил безпеки, виробничої санітарії і пожежної безпеки.

Згідно вищенаведеного ми можемо визначити три головні вимоги, що дозволить покращити умови охорони праці працівників в господарстві:

- обов'язково кожен працюючий повинен ознайомитись з технікою безпеки;
- вимога доброго і якісного обладнання, яке в подальшій праці не створювало перешкод працюючому та забезпечення працюючий персонал необхідним спецодягом, спецвзуттям та іншими засобами;
- згідно погодних умов відпочинок: тобто влітку при жарі 35° в обідній час працівники повинні відпочивати, створити максимально вигідні години праці вранці або увечері коли жара спадає.



Захист населення і територій від надзвичайних ситуацій техногенного та природного характеру це – система організаційних, технічних, медико-біологічних, фінансово-економічних та інших заходів для запобігання та реагування на надзвичайні ситуації техногенного та природного характеру і ліквідації їх наслідків, що реалізуються центральними і місцевими органами виконавчої влади, органами місцевого самоврядування, відповідними силами та засобами підприємств, установ та організацій, незалежно від форм власності й господарювання, добровільними формуваннями і спрямовані на захист населення і територій, а також матеріальних і культурних цінностей та довкілля.

Законодавство України у сфері захисту населення і територій від надзвичайних ситуацій техногенного та природного характеру базується на Конституції України, Кодексі цивільного захисту України та інших нормативно-правових актах.

Основними завданнями у сфері захисту населення і територій від надзвичайних ситуацій техногенного та природного характеру є:

- здійснення комплексу заходів для запобігання надзвичайним ситуаціям техногенного та природного характеру та реагування на них;
- забезпечення готовності та контролю за станом готовності до дій і взаємодій органів управління у цій сфері, сил та засобів, призначених для запобігання надзвичайним ситуаціям техногенного та природного характеру і реагування на них.

У питаннях захисту населення і територій від надзвичайних ситуацій техногенного та природного характеру громадяни України мають право на:

- отримання інформації про надзвичайні ситуації, що виникли або можуть виникнути, та про заходи необхідної безпеки;
- забезпечення та використання засобів колективного й індивідуального захисту, які призначені для захисту населення від надзвичайних ситуацій у разі їх виникнення;

- звернення до місцевих органів виконавчої влади та органів місцевого самоврядування з питань захисту від надзвичайних ситуацій;
- відшкодування збитків, згідно із Законом, заподіяних їхньому здоров'ю та майну внаслідок надзвичайних ситуацій;
- компенсацію за роботу в зонах надзвичайних ситуацій;
- соціально-психологічну підготовку та медичну допомогу;
- інші права у сфері захисту населення і територій від надзвичайних ситуацій техногенного та природного характеру відповідно до законів України.

Відповідно до вище зазначеного законодавства місцеві держадміністрації, виконавчі органи влади на місцях у межах своїх повноважень забезпечують вирішення питання цивільної оборони, здійснення заходів щодо захисту населення і місцевості під час надзвичайних ситуацій різного походження. Керівництво організацій, установ та закладів, незалежно від форм власності і підпорядкування, створює сили для ліквідації наслідків НС та забезпечує постійну готовність до практичних дій, організовує забезпечення своїх працівників засобами індивідуального захисту та проведення при потребі евакозаходів та інші заходи цивільної оборони, передбачені законодавством.

## ВИСНОВКИ І ПРОПОЗИЦІЇ

Проведені дослідження розкривають питання удосконалення теоретико-методичних засади управління землями лісогосподарського призначення.

1. Встановлено, що землі лісогосподарського призначення, які включені до державного земельного фонду, відіграють важливу роль у житті суспільства з економічної, екологічної та соціальної перспектив. Особливості таких земель, як наявність лісової рослинності, проведення лісового господарства, розмноження лісових дерев, підвищення продуктивності, якості і збереження біорізноманіття, є підставою для їх виділення в окрему категорію.

2. З метою ефективної організації, захисту та збереження лісів, раціонального використання лісового потенціалу України, відновлення лісів та систематичного контролю за якістю та кількістю змін, необхідним є ведення Державного лісового кадастру, який базується на Державному земельному кадастрі.

3. Аналізуючи нормативно-правову базу у сфері лісових й земельних відносин можливо виділити такі функції системи управління землями лісогосподарського призначення: облік земельних ресурсів, прогнозування використання землі, планування використання земель, організація використання земель, мотивація ефективного використання земель, моніторинг ефективного використання земель, контроль землекористування.

4. Структура системи управління землями лісогосподарського призначення повинна бути розглянута як комплекс взаємопов'язаних елементів, які сприяють досягненню поставленої мети та включають інституційні принципи, управлінську структуру, функції та пріоритети реформування. Встановлення ефективного використання земель лісогосподарського призначення базується на інституційно-правових засадах (рамках), що визначають права, обов'язки та відповідальність власників та користувачів лісових ресурсів, а також структуру, повноваження та відповідальність відповідних державних та місцевих органів управління,

контролю та охорони лісів, а також визначають участь громадськості та неурядових організацій.

5. Україна має нижчий рівень лісових ресурсів у порівнянні з іншими європейськими країнами. Згідно з даними останнього обліку лісів, площа лісових ділянок в Україні становить 10 478,7 тис. га, що є лише 15,9% від загальної площі країни. Це найнижчий показник серед європейських країн. Україна має лісовий покрив в розмірі 15,9%. Незважаючи на відносно невелику кількість лісів на території країни, Україна займає 9-ту позицію в Європі за площею лісів та 7-ме місце за запасами деревини. Умови для вирощування лісів в Україні різноманітні, що призводить до нерівномірного розташування лісів на території країни.

6. Повномасштабне вторгнення має серйозні наслідки для лісового господарства України. Загальна площа лісів, які зазнали пошкодження, складає 2.9 млн гектарів. Враховуючи ліси Автономної Республіки Крим і Луганської та Донецької областей, які були окуповані до 2022 року, на сьогоднішній день близько 1 млн гектарів лісів перебувають у стані окупації або зазнають впливу активних бойових дій.

7. Використання земель лісгосподарського призначення в Львівській області характеризується проблемою незбалансованого використання екологічних, соціальних та сировинних ресурсів лісу.

8. Для досягнення мети Кіотського протоколу рекомендується проводити заліснення земельних ділянок, площа яких відповідає мінімальним критеріям території відповідно до Марокканських домовленостей, що становить 0,05-1,0 га. Визначено 9 земельних ділянок, які можуть бути призначені для заліснення. Зокрема, найбільша частка земельних ділянок в межах досліджуваної території, які може бути передане під заліснення (лісовідновлення) перебуває в землях запасу сільських рад – 71,2 %. Лише 7-9 % земель знаходиться в резервному фонді. Передача земель запасу та резервного фонду здійснюється шляхом рішення спеціальних комісій органів місцевого самоврядування. Незважаючи на наявність значних площ земель, які

є придатними для заліснення (лісовідновлення), існують певні труднощі у створенні (відновленні) лісів на таких ділянках. У конкретних випадках керівники сільських (селищних) рад, а також сільські громади можуть відмовлятися передавати земельні ділянки до Держлісфонду.

9. Для забезпечення раціонального відтворення лісових екосистем, необхідно здійснювати ефективне управління лісогосподарською діяльністю за допомогою організаційно-економічного механізму. До завдань управління входить організація та раціональне використання лісових ресурсів, охорона та захист лісів, регулювання лісового господарства і відновлення лісових насаджень.

10. Для вирішення існуючих проблем у сфері використання та управління землями лісогосподарського призначення важливо забезпечити строгий контроль і нагляд за використанням даних земель, встановлення ефективної системи управління лісовими ресурсами, включаючи використання наукових даних та методів. Крім того, широке впровадження сталого лісового господарства, охоронних заходів, реабілітації та відновлення лісових екосистем також є необхідними кроками.

## СПИСОК ВИКОРИСТАНИХ ДЖЕРЕЛ

1. 21 березня - Міжнародний день лісів. *Екологічний вісник*. 2020. № 2. С. 10.
2. Kobylinska T. V., Huseva N.Yu. A Statistical Study of the Forestry in Ukraine (Статистичне дослідження лісового господарства України). *Статистика України*. 2020. № 2-3. С. 12-21.
3. Бадзян В. В. Організаційно - екологічне забезпечення збалансованого використання лісогосподарських земель. *Агросвіт*. 2017. № 5. С. 31-35.
4. Бобко А. М. Лісові ресурси: таксаційні показники їх обліку і використання у системі економіки лісогосподарського менеджменту. *Економіка України*. 2018. № 4. С. 76-85.
5. Богданова О. Оцінка ризиків у лісовій галузі. *Охорона праці*. 2019. № 4. С. 18-24.
6. Бондар В. Напрями реформування лісової галузі мають визначати професіонали. *Економіст*. 2018. № 8. С. 2-5.
7. Будзінський І. Захист лісів від пожеж – справа державної ваги. *Охорона праці і пожежна безпека*. 2019. № 6. С. 8-15.
8. Будзінський І. Захистити від вогню "зелене золото" країни. *Охорона праці і пожежна безпека*. 2020. № 6. С. 4-10.
9. Гавришок Б., Сивий М., Лісова Н., Клапоущак І., Шмигельська Х. Лісогосподарське землекористування Буського лісгоспу: історико-географічні особливості та сучасний стан. *Раціональне природокористування і охорона природи Наукові записки*. №1, 2022. С. 185-195. DOI:<https://doi.org/10.25128/2519-4577.22.1.23>.
10. Гилка М.Д. Розвиток сільських територій України у контексті євро інтеграційних процесів. *Глобальні та національні проблеми економіки*. 2015. № 4. с. 124-129.

11. Данькевич С. М. Моніторинг як інструмент фінансово-економічного механізму збалансованого використання земель лісогосподарського призначення. *Агросвіт*. 2019. № 10. С. 32-40.

12. Дребот О. І., Боцула О. І., Височанська М. Я. Концептуальні підходи до збалансованого користування землями лісогосподарського призначення. *Вісник аграрної науки*. 2019. № 12. С. 66-72.

13. Дребот О. І., Паляничко Н. І., Данькевич С. М. Інституціональні основи збалансованого використання земель. *Економіка України*. 2020. № 3. С. 54-64.

14. Звернення до Уряду України про вжиття заходів щодо охорони та відновлення земельних ресурсів в умовах воєнного стану. *Вісн. аграр. науки*. 2022. № 7. С. 5-8.

15. Земельний кодекс України від 25 жовтня 2001 р. № 2768-III. URL: <https://zakon.rada.gov.ua/laws/show/2768-14#Text> (дата звернення 03.10.2023).

16. Камінецька О. В. Оцінка ефективності управління та використання земельно-ресурсного потенціалу територій. *Агросвіт*. 2017. № 13. С. 39-42.

17. Карпук А. І., Дзюбенко О. М. Фінансово-економічне регулювання лісокористування як важлива передумова нарощення інвестицій у відтворення лісоресурсного потенціалу. *Агросвіт*. 2017. № 7. С. 3-11.

18. Карпук А. І., Дзюбенко О. М., Кватирко О. М. Формування інституціонального середовища інвестиційно-інноваційного розвитку лісового сектора в контексті підвищення його конкурентоспроможності: природно-ресурсні та еколого-економічні передумови. *Агросвіт*. 2019. № 24. С. 9–22.

19. Карпук А. І., Марчук Ю. М., Несторьяк Ю. Ю. Фінансово-економічне регулювання нарощення потенціалу біорізноманіття лісів: перспективи імплементації передового іноземного досвіду. *Агросвіт* : електронний журнал. 2020. № 4. С. 35–43. Режим доступу: ел. копія в локальній мережі.

20. Карпук А., Шестак М. Еколого-економічна ефективність лісокористування: сутність, оцінка, механізм забезпечення. *Економіст*. 2017. № 9. С. 19-25.

21. Кравчук І. І. Формування системи екологічного менеджменту лісогосподарських підприємств. *Агросвіт* : електронний журнал. 2020. № 22. С. 29–33. Режим доступу: ел. копія в локальній мережі.

22. Крутякова В. І., Гулич О. І., Янсе Л. А. Застосування біологічного методу для захисту лісу і лісових насаджень в Україні. *Вісник аграрної науки*. 2020. № 1. С. 39-46.

23. Ксьондз С. В., Підгірна В. С., Сеньовська Я. В. Обґрунтування напрямів підвищення ефективності економічної діяльності лісових господарств. *Агросвіт*. 2019. № 20. С. 64–70.

24. Кулинич П.Ф. Права на лісові земельні ділянки за новим Лісовим кодексом України. *Земельне право України*. 2006. № 6. с. 15-26. С. 16-17.

25. Кульчій І.М. Організаційно-правове забезпечення диверсифікації сільських територій за участю сільськогосподарських товаровиробників : монографія. Х: Юрайт, 2015. 176 с. С. 21.

26. Лесь А. В., Ращенко А. В., Фітісов А. М. Ефективність системи екологічного менеджменту на підприємствах лісопромислового комплексу. *Агросвіт* : електронний журнал. 2020. № 19-20. С. 69–74.

27. Лицур І. М., Ткачів М. Сучасний стан лісового господарства України та пошук шляхів його розвитку. *Таврійський науковий вісник*. 2017. Вип. 97. Сер. : Економічні науки. С. 35-42.

28. Макаренко С. С. Лісове господарство як суб'єкт економіко-суспільного інтересу. *Агросвіт*. 2018. № 24. С. 73-80.

29. Марчук Ю. М. Фінансово-економічний механізм лісогосподарювання стимулюючого типу: завдання, функції та методи. *Агросвіт*. 2019. № 23. С. 25–31.



30. Никитюк Ю.А. Трансформація системи управління землями лісогосподарського призначення. *Науковий вісник Херсонського державного університету*. Випуск 9-1. Частина 4. 2014. С. 141-144.

31. Опенько І. А. Еколого-економічна продуктивність використання земель лісогосподарського призначення в Україні. *Агросвіт*. 2019. № 13-14. С. 44-52.

32. Опенько І. А. Коефіцієнт енгеля як інтегральний показник використання земель лісогосподарського призначення. *Агросвіт*. 2019. № 20. С. 24–30.

33. Опенько І. А. Теоретико-методологічні засади формування економічного механізму раціонального використання та охорони земель лісогосподарського призначення в Україні. *Агросвіт* : електронний журнал. 2020. № 3. С. 50–58. Режим доступу: ел. копія в локальній мережі.

34. Опенько І. А., Степчук Я. А. Соціально-економічні проблеми використання земель лісогосподарського призначення в умовах децентралізації влади. *Агросвіт*. 2019. № 17. С. 20–28.

35. Про державний контроль за використанням та охороною земель : Закон України від 19.06.2003 № 963-IV // База даних «Законодавство України» / Верховна Рада України. URL: <https://zakon.rada.gov.ua/go/963-15> (дата звернення: 17.10.2023).

36. Про землеустрій : Закон України від 22.05.2003 № 858-IV // База даних «Законодавство України» / Верховна Рада України. URL: <https://zakon.rada.gov.ua/go/858-15> (дата звернення: 17.10.2023).

37. Про основні засади (стратегію) державної екологічної політики України на період до 2030 року: Закон України від № 28 лютого 2019р. № 2697- VIII. URL: <https://zakon.rada.gov.ua/laws/show/2697-19#Text> (дата звернення 11.06.2023).

38. Про основні засади державного нагляду (контролю) у сфері господарської діяльності: Закон України від 05 квітня 2007 р. № 877-V. URL: <https://zakon.rada.gov.ua/laws/show/877-16#Text> (дата звернення 10.06.2023).

39. Про охорону земель : Закон України від 19.06.2003 № 962-IV // База даних «Законодавство України» / Верховна Рада України. URL: <https://zakon.rada.gov.ua/go/962-15> (дата звернення: 17.10.2023).

40. Про охорону навколишнього природного середовища : Закон України від 25.06.1991 № 1264-XII // База даних «Законодавство України» / Верховна Рада України. URL: <https://zakon.rada.gov.ua/go/1264-12> (дата звернення: 17.10.2023).

41. Про охорону праці : Закон України від 14.10.1992 № 2694-XII // База даних «Законодавство України» / Верховна Рада України. URL: <https://zakon.rada.gov.ua/go/2694-12> (дата звернення: 17.10.2023).

42. Радіонов М. Робота в лісі може бути небезпечною! *Охорона праці*. 2019. № 4. С. 14-17.

43. Сакаль О. В. Ефективне управління землями лісогосподарського призначення: [монографія]. К.: Державна установа «Інститут економіки природокористування та сталого розвитку Національної академії наук України». 2012. 176 с.

44. Солоха М. О. Моніторинг ґрунтових контурів лісової рослинності на основі аерофотозйомки. *Таврійський науковий вісник*. 2019. Вип. 107. Сер. : Сільськогосподарські науки. С. 165-170.

45. Сторожук Т. М., Дружинська Н. С. Інформаційне забезпечення фінансового менеджменту підприємств лісового господарства. *Фінанси України*. 2017. № 7. С. 102-108.

46. Турін Є. М. Лісосмуги - шлях до стійкого сільського господарства. *Агроном*. 2019. № 4. С. 144-145.

47. Уркевич В.Ю. Про категорію «сталій розвиток сільських територій». Сучасне земельне, аграрне, екологічне та природо ресурсне право: актуальні проблеми теорії та практики: матер. Між нар.наук.-практ.конф (21-22 травня 2010 р., м.Біла Церква). Біла Церква : БНАУ, 2010. С.24-26.

48. Фурдичко О. І., Дребот О. І., Яремко О. П., Бобко А. М. Державне лісівництво й земельна реформа в Україні: стан і проблеми реформування та

розвитку лісогосподарського виробництва. *Агросвіт* : електронний журнал. 2021. № 5-6. С. 24–33. Режим доступу: ел. копія в локальній мережі.

49. Фурдичко О., Дребот О., Бобко А., Яремко О. Питання адаптації національного законодавства до законодавства ЄС з обліку земель у лісівництві України. *Землевпорядний вісник*. 2019. № 5. С. 16-21.

50. Шубалій О. Пріоритетні напрями розвитку інституту власності на лісові землі. *Економіст*. 2017. № 12. С. 35-39.

51. Щурик М. В., Осипенко З. В. Лісогосподарські ресурси: пріоритети використання й розвитку. *Агросвіт* : електронний журнал. 2020. № 16. С. 15–23.

52. Яковець Н. Увага! Лісові пожежі! *Безпека життєдіяльності*. 2020. № 7. С. 21.

53. Яремко О. П. Класифікація видів цільового використання земель, проблеми лісу і лісівництва в Україні. *Агросвіт*. 2019. № 16. С. 18–24.

54. Яремко О. П. Стратегічні пріоритети екологічно збалансованого розвитку потенціалу лісового господарства. *Таврійський науковий вісник*. 2017. Вип. 97. Сер. : Економічні науки. С. 99-105.