

МІНІСТЕРСТВО ОСВІТИ І НАУКИ УКРАЇНИ
ЛЬВІВСЬКИЙ НАЦІОНАЛЬНИЙ УНІВЕРСИТЕТ
ПРИРОДОКОРИСТУВАННЯ
Факультет землевпорядкування та туризму
Кафедра земельного кадастру

Пояснювальна записка
до кваліфікаційної роботи
ОС «Бакалавр»

на тему: **«Способи оптимізації землекористувань в сучасних
умовах»**

Виконав: студент ЗВ-41
Спеціальності
193 «Геодезія та Землеустрій»
Гадьо Василь Васильович

Керівник: Шпик Н.Р.

Рецензент:

Дубляни 2023

УДК 351:349.4(477)

Способи оптимізації землекористувань в сучасних умовах. Кафедра земельного кадастру. – Гадьо В. В. Дубляни, Львівський національний університет природокористування, 2023 р.

50 с. текстової частини, 7 таблиць, 5 рисунків, 39 джерел бібліографічного списку.

Метою дипломної роботи є вивчити, проаналізувати та застосувати на практиці усі проблеми та завдання, які мають місце під час управління оптимізацією землекористуваннями у сільськогосподарських підприємств, та виокремити основні інструменти, які змогли б обґрунтувати прийняття та застосування тих чи інших господарських дій.

Об'єктом дослідження є методи, які дають можливість здійснювати управління системою землекористуванням у сільськогосподарських підприємствах та сприятимуть змінам, які стосуються соціальних, економічних і екологічних чинників навколишнього середовища.

Предметом дослідження є теоретичні, методичні та практичні особливості щодо управління землекористуваннями у сільськогосподарських підприємствах Запорізької області.

В процесі написання дипломної роботи нами було :

- вивчено впливу навколишнього середовища на землекористування у сільськогосподарських підприємствах;
- проаналізовано методи, які застосовуються у господарствах, щодо відповідності умов їх господарювання до продуктивності земельних ресурсів;
- подано модель, яка відповідає за оптимізацію землекористувань у сільськогосподарських господарствах та показує взаємозв'язок між економічною ефективністю та раціональним використанням земельних ресурсів;
- зроблено розрахунок по технологічних схемах, які використовуються у сільськогосподарських підприємствах та допомагають отримувати прибуток на зберегти корисні властивості їх земель;

- подано процедуру порядку присвоєння кадастрового номера земельним ділянкам, які в подальшому братимуться в оренду господарствами;
- опрацьовано питання щодо захисту населення та охорони праці на сільськогосподарських підприємствах;
- описано вплив навколишнього середовища на роботу підприємств області.

ЗМІСТ

ВСТУП.....	7
1. ТЕОРЕТИЧНІ ОСНОВИ ОПТИМІЗАЦІЇ ЗЕМЛЕКОРИСТУВАНЬ У СІЛЬСЬКОГОСПОДАРСЬКИХ ПІДПРИЄМСТВАХ.....	8
2. АНАЛІЗ ЗЕМЛЕКОРИСТУВАНЬ У СІЛЬСЬКОГОСПОДАРСЬКИХ ПІДПРИЄМСТВАХ ЗАПОРІЗЬКОЇ ОБЛАСТІ.....	14
3. ОПТИМІЗАЦІЯ ЗЕМЛЕКОРИСТУВАНЬ У ПІДПРИЄМСТВАХ ЧЕРЕЗ СИСТЕМУ УПРАВЛІННЯ ЗЕМЕЛЬНИМИ РЕСУРСАМИ.....	24
4. ЗАСТОСУВАННЯ ЗЕМЕЛЬНОКАДАСТРОВИХ ДАНИХ ПРИ ОПТИМІЗАЦІЇ ЗЕМЛЕКОРИСТУВАННЯ.....	48
5. ОХОРОНА ПРАЦІ ТА ЗАХИСТ НАСЕЛЕННЯ У НАДЗВИЧАЙНИХ СИТУАЦІЯХ.....	35
6. ОХОРОНА НАВКОЛИШНЬОГО СЕРЕДОВИЩА.....	39
ВИСНОВКИ.....	45
БІБЛІОГРАФІЧНИЙ СПИСОК.....	47

ВСТУП

Для розвитку людства постійно потрібно вирішувати проблеми, які стосуються оптимізації землекористувань у сільськогосподарських підприємствах. Лише завдяки ефективному землекористуванню населення отримує якісні продукти харчування та різноманітну сировину.

Через те, що в нашій державі ми можемо спостерігати вкрай високий ступінь антропогенізації, потужний розвиток промисловості, густоту населення, деградованість та еродованість земельних ресурсів, які мають прямий вплив на розвиток сільського господарства країни, то для того щоб максимізувати аграрне виробництво, яке при цьому стане екологічно безпечним, потрібно застосувати системний підхід, а саме сприяти усесторонньому вдосконаленню управлінням задля оптимізації землекористуваннями.

Багато вчених-науковців досліджуючи проблеми, які стосуються цієї теми у своїх напрацюваннях доходять до висновку про те, що аби досягнути бажаних результатів насамперед потрібно провести аналіз стану інформаційної бази землекористувань у сільськогосподарських підприємствах, особливо це стосується тих, які працюють у радіусах бойових дій чи знаходяться у недалекій близькості до непідконтрольних територій. Такий аналіз, дасть змогу побачити реальну ситуацію, допоможе зрозуміти, які шляхи та методи зможуть допомогти, аби якнайшвидше вирішити накопичені проблеми та найголовніше, побачити яким чином у майбутньому можна буде їх уникнути.

Власне це і дало нам поштовх вибрати цю тему при написанні нашої роботи.

1. ТЕОРЕТИЧНІ ОСНОВИ ОПТИМІЗАЦІЇ ЗЕМЛЕКОРИСТУВАНЬ У СІЛЬСЬКОГОСПОДАРСЬКИХ ПІДПРИЄМСТВАХ

Для того аби зрозуміти, як сприяти підвищенню ефективності в діяльності сільськогосподарських підприємств, насамперед необхідно розібратися в самому понятті землекористування. На нашу думку, найбільш зрозумілим та обґрунтованим є визначення, яке подає Покровський С.Г., а саме, що це визначена територія, яка надана для того, аби те чи інше господарство мало можливість на ньому вести свою господарську діяльність [32, с. 14–19]. Тобто відбувається процес використання земельних ресурсів з різною метою, проте у відповідності до чітко описаних у законодавстві норм, насамперед це використання земельних угідь. Проте не слід забувати про той факт, що земельні угіддя ми беремо до уваги, як ділянки, що мають природою та історією вже закладені ознаки, і які повинні використовуватися лише за їх цільовим призначенням. І лише при чіткій взаємодії між угіддями та природним середовищем формується цілісна система землекористування та відбувається процес оптимізації усіх параметрів цієї системи.

Сама по собі оптимізація це явище яке узагальнює у собі найвигідніші характеристики. Що стосується земельної сфери, то тут оптимізація відбувається у тому випадку коли раціональне використання землі призводить до збереження родючості ґрунтів на тій чи іншій території.

Для оптимізації землекористувань основними напрямками є: екологічний, при якому земля зберігає свої цінності, як природний ресурс, економічний, коли використання тих чи інших угідь на визначених територіях приносить максимальний дохід та соціальний, коли суспільство усвідомить важливість використання земель лише за їх цільовим призначенням. Досягнути максимальних результатів використавши ці три показники одночасно на сьогоднішній день вкрай важко, тому потрібно використовувати теорію організації, математичне моделювання та програмування, застосовувати правові механізми.

Оптимізувати землекористування означає впорядкувати його всередині,

тобто поєднати між собою усі його компоненти, насамперед в межах певної території, види та розмір угідь та їх цільове призначення. Цей процес є можливим через раціональне використання земельних ресурсів у відповідності до генеральних схем планування території, які направлені на сталий розвиток території населених пунктів, оптимізацію посівних площ, сівозмін, відтворення родючого шару ґрунтів, запобігання явищам ерозії, виведення з обробітку деградованих та малопродуктивних земель, консервацію земель, заліснення та залуження на найближчу перспективу.

Раціональне землекористування досягається в тому випадку, коли економіка працює за схемою коли природні ресурси у підприємстві в результаті свого використання через складні та досконалі технології виробництва дають готову продукцію.

У сільському господарстві головним засобом виробництва є земля. Через це при веденні сільськогосподарського виробництва важливими є дві складових – земля, а саме природна її родючість та культури які на ній вирощуються. Тому в сільському господарстві при ухваленні рішень, які стосуються еколого-економічних обґрунтувань потрібно не забувати про наслідки, які є причиною для пошуку високих досягнень аграрної науки задля економічного розвитку агропромислового комплексу в цілому.

Основним завданням, яке повинно стояти за господарствами є розв'язання проблеми щодо постійного зменшення площі ріллі проте без суттєвого росту посівних площ, а тим самим відбудеться суттєве зменшення техногенного навантаження на природні ресурси, насамперед на землю.

Якщо розглядати проблеми, які виникають у процесі оптимізації землекористувань, то не слід забувати, що потрібно брати до уваги думку науковців, які свою особливу увагу акцентують на тому, що для її вирішення слід враховувати різноманітні трансформаційні процеси, які мають місце по кожній із областей шляхом зміни та перерозподілу цільового призначення земельних ділянок у господарствах. Наука доводить, що цю проблему можна розглядати всесторонньо, тобто зупинятися на природніх факторах впливу, не

забувати про соціальний на економічний ступінь впливу, враховувати юридичне підґрунтя та історичні особливості.

Зміни, які відбуваються в землекористуваннях виходять із принципів стійкого розвитку, які функціонують у сільськогосподарських підприємствах.

Під час дослідження структури посівних площ орних земель у сільськогосподарських підприємствах Запорізької області до 2020 року було помічено зниження в об'ємах кормових та овочевих культур, а особливо картоплі. На їх місце приходять технічні та зернові культури, серед яких особливе місце належить кукурудзі. Це свідчить про те, що відбуваються порушення у сівозмінах, причиною яких насамперед є фактор глобальної зміни клімату. Тому потрібно запроваджувати новітні підходи та методи, які допомагатимуть господарствам якнайшвидше адаптуватися до таких перемін. Одним із таких варіантів може стати виявлення ризиків та загроз, які виникають у виробництві та доведення їх до такого рівня, який призводить до росту економіки. Це є можливим за допомогою агрокліматичного програмування, результатами якого є виявлення ймовірного виникнення загроз недоотримання урожаю у господарствах регіону.

Науковці, крім кліматичної, виявили ще одну проблему, це енергоресурсна залежність, а на сьогоднішній день це використання біопалива. Вирішення цього питання є можливим лише при запровадженні альтернативних видів енергії, які повинні використовуватися у господарствах, для оптимізації землекористувань. Проте, для виробництва інших видів енергії потрібна земля, оскільки саме земельні ресурси є тим конкуруючим ресурсом, який посідає особливе місце у виробництві сільськогосподарської продукції. І саме вільні земельні ділянки, які використовуються для виробництва біопалива сприяють забезпеченню продовольчої безпеки населення і це у майбутньому може привести до прямої чи непрямої зміни землекористувань. Особлива увага у таких змінах прикута до споживачів, які на сьогоднішній день відіграють найголовнішу роль оскільки здорове харчування набуло особливої значимості. За дослідженнями науковців, більше 70% українців надають перевагу

екологічно безпечним продуктам, які вирощуються на землях високої якості. Це в свою чергу веде до появи нових товаровиробників на ринку сільськогосподарської продукції, які розвивають органічний агробізнес. До початку війни наша держава була у списку п'ятою серед найбільших виробників органічної продукції у світі [78].

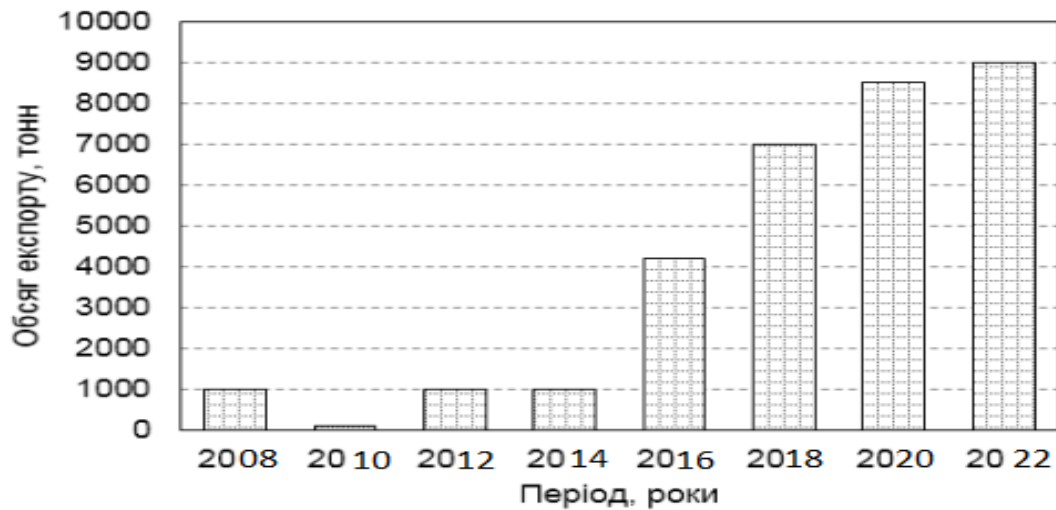


Рисунок 1. – Обсяги виробництва органічної продукції

Як показують дослідження зміни, які відбуваються в землекористуваннях спричинені низкою причин, які мають безпосередній вплив на раціональне сільськогосподарське землекористування, серед них виділяють наступні:

- клімат, який впливає на виробництво сільськогосподарських культур - тому в сучасній моделі землекористування потрібно обов'язково брати до уваги інформацію, яка стосується цього фактору та впливає на результативність технологій, які застосовуються у виробництві;

- альтернативні види енергії – у моделі повинні братися до уваги показники паливної галузі, які є пріоритетними під час планування виробничої діяльності;

- екологічно чиста продукція – ці показники в моделі відповідають за забезпечення планової результативності, які задовольняють сталий розвиток.

Важкі умови сьогодення нашоюхують на те, що внутрішньогосподарські проекти, які мають місце при господарюванні повинні бути прив'язані до економічного та правового поля регулювання земельних відносин. Власне через

це у роботі нами проведена оцінка земельного фонду та розвиток господарств на найближчу перспективу.

Насамперед було виокремлено земельні ділянки під культури, які приносять найвищі прибутки, а також зможуть задовільнити галузі тваринництва, далі ділянки під культури, які є добрими попередниками. Таким чином на сільськогосподарських підприємствах відбуватиметься раціональне та ефективне виробництво. Для того, аби виконати усі поставлені для оптимізації землекористувань завдання, потрібно використати перевірені методи, серед яких методи оптимізаційного моделювання, які займають провідне місце в дослідженнях такого типу.

Із всіх типів моделей найглибше вивченою та результативною вченими є модель, яка заснована на принципі лінійного програмування [14; 15]. Така модель передбачає отримання максимального прибутку, та має вигляд такої функції (рис. 2) :

$$\sum_{k \in K} \sum_{r \in R} s_{kr} (\Pi - Z \pm \Delta \Xi_n)_{kr} \rightarrow \max$$

Рисунок 2 – Функція максимального прибутку

У цій функції k – індекс, що відповідає за угіддя, K - множина угідь; r – індекс варіанта виробництва; R – множина варіантів виробництва; S – площа під угіддями, які засіяні певною культурою (га); Π – ціна продукції рослинництва (грн.); Z – витрати, що йдуть на виробництво (грн.); $\Delta \Xi$ – витрати, які йдуть на певні негативних наслідків.

Слід сказати, що така модель є простою в реалізації, проте її дані не відображають процеси відтворення при прийнятті виробничих рішень, що є її суттєвим недоліком.

Аби вирішити ці проблеми було створено лінійно-динамічну модель (рис. 3), зміст якої полягає у відображенні кількісних взаємозв'язків під час виробництва у динаміці.

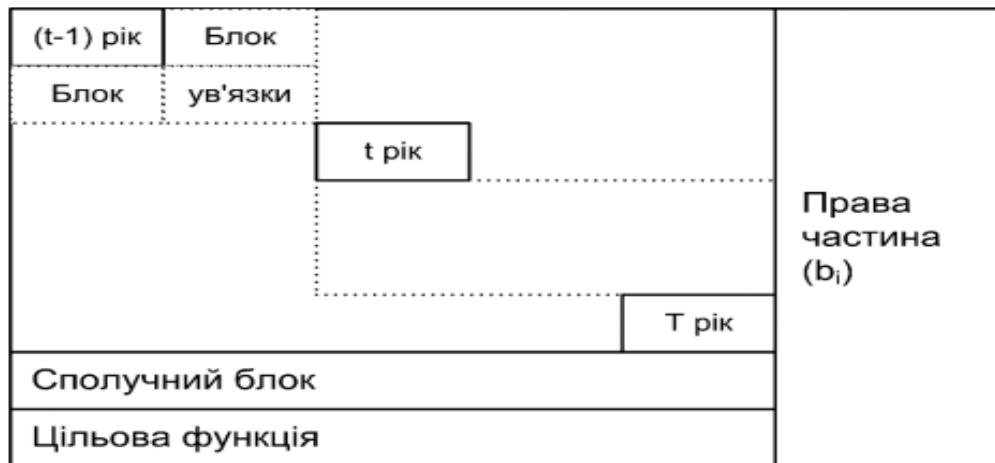


Рисунок 3. – Лінійно-динамічна модель для розвитку господарства на перспективу

За допомогою цієї моделі можна спостерігати за показниками розвитку землекористувань у господарствах у перспективі. Її структура сформована в вигляді блоків, кожен з яких описує один рік. Усі роки пов'язані між собою. Усі змінні, які подані у блоках це склад видів робіт, які ведуться в господарствах та їх види, а також усі способи виробництва продукції. Під обмеження підпадають лише земельні угіддя, оскільки тільки вони трансформуються у поліпшення та можуть накопичуватися.

Для того аби мати змогу порівнювати та обґрунтовувати технологічні процеси, які мають місце під час використання земельних ресурсів на практиці, часто користуються методами лінійно-динамічного програмування. На основі отриманих з їх допомогою даних, наступні дослідження вже проводяться застосовуючи багатокрокові та динамічні моделі, які залежать від вибраних технологій та регламентів виробництва.

Усі з перелічених методів мають одну мету – мати детальну інформацію про все, що відбувається у господарстві, що в кінцевому результаті дозволить правильно приймати управлінські дії, досягати поставлених цілей та отримати найкращий результат за кожним досліджуваним критерієм. Як результат - господарства не лише отримають високі прибутки, але покращать свої земельні ресурси, які відповідають за ґрунтову родючість і тим самим кожен наступний рік для господарства буде теж прибутковим.

2. АНАЛІЗ ЗЕМЛЕКОРИСТУВАНЬ У СІЛЬСЬКОГОСПОДАРСЬКИХ ПІДПРИЄМСТВАХ ЗАПОРІЗЬКОЇ ОБЛАСТІ

Усі підприємства, які займаються сільським господарством є тою частиною економіки, яка відповідає за аграрний сектор та продовольчу безпеку нашої держави. Саме завдяки їх налагодженій роботі наповнюється бюджет країні, а це 15% від усіх наповнень, а також вони є найбільшими експортерами продукції. Продукція їх праці це більша частина ВВП України, яка не лише приносить гроші, але і забезпечує продуктами харчування її населення та має прямий вплив на торгівельну, транспортну та промислову галузі.

Веденням сільського господарства займається 1/3 населення нашої країні, з яких понад 5 млн. це жителі сільських населених пунктів.

Аналізують статистичні дані станом на 2019 рік господарства, які займалися сільським господарством це 6,8 млн., з них близько 10 тис. це СГ товариства, близько 6 тис. ПП, більше як 42 тис. ФГ, а решту це ОСГ, у яких працювало практично 20 млн. населення [25, с. 4].

На зміну колишніх радгоспів та колгоспів прийшли ТзОВ, ФГ, ПАТ та ПрАТ, що в свою чергу привело до перерозподілу земель між ними (табл.1).

Таблиця 1 - Розподіл ріллі у відповідності до форм їх господарювання на прикладі Запорізької області

Роки	Рілля		в тому числі							
	тис, га	%	С/г під-ва та ФГ		в тому числі					
			тис, га	%	СГ під-ва		ФГ		ОСГ	
					тис.	%	тис.	%	тис.	%
1	2	3	4	5	6	7	8	9	10	11
2005	1200,6	100	1156,5	95,2	1154,5	95,1	114,1	0,7	48,7	3,7
2006	1196,4	100	958,2	90,1	948,4	88,9	51,8	2,9	185,4	9,9
2007	1056,2	100	956,5	94,2	868,5	93,0	122,6	9,4	215,8	15,9
2008	1126,9	100	958,2	94,1	756,2	78,6	189,4	15,6	405,9	30,1
2009	1203,9	100	1003,4	90,1	875,9	69,4	201,5	20,1	456,5	41,2
2010	1308,7	100	1165,2	85,6	978,4	65,5	215,3	22,4	465,9	42,5
2011	1156,2	100	936,2	86,1	745,6	60,2	217,8	22,9	498,1	43,6
2012	1221,5	100	1001,6	84,9	865,5	65,9	243,2	31,0	312,6	44,6
2013	1258,4	100	1063,9	79,3	978,5	58,9	301,4	34,2	416,1	51,1
2014	1126,9	100	989,4	74,3	725,5	51,5	315,4	35,1	425,8	52,7
2015	1135,5	100	856,8	65,9	695,8	47,7	298,7	29,8	452,3	54,3

Продовження табл. 1.

1	2	3	4	5	6	7	8	9	10	11
2016	1254,9	100	1198,7	64,7	987,6	49,2	287,1	31,2	458,4	53,2
2017	1285,4	100	1006,8	64,2	896,4	46,1	311,8	34,8	432,6	48,5
2018	1348,3	100	1154,2	84,4	869,5	63,1	297,5	31,5	436,1	45,3
2019	1356,2	100	1210,3	85,2	1006,6	65,4	287,1	34,7	458,4	46,3
2020	1382,4	100	1274,1	60,5	1006,1	40,3	297,2	35,6	469,2	52,1
2021	1425,2	100	1386,5	71,6	985,1	38,9	354,2	38,2	500,9	60,1

Як видно з таблиці порівнюючи 2021 р. та 2005 роки площа ріллі збільшилася від 185,4 (9,9%) до 500,9 (60,1%), фермерам виділено 354,2 га (38,2%), проте в с/г підприємствах ця площа є менша від 1154,5 (95,1 %) у 2005 році до 985,1 (38,9%) у 2021 році.

Зміни, які відбулися у розподіленні площі ріллі, призвели до росту виробленої продукції (табл. 2).

Таблиця 2. – ВВП у формах господарювання Запорізької області

Роки	Сумарна кількість	в тому числі			
		С/г під-ва та ФГ	в тому числі		
			СГ під-ва	ФГ	ОСГ
2005	4956,2	3526,5	3526,5	28,3	2958,7
2006	2845,3	1389,5	1359,5	37,5	2845,5
2007	1941,6	1564,5	1452,2	49,1	2748,6
2008	3005,5	2587,4	2365,8	100,1	2356,5
2009	2009,6	1854,2	1700,6	154,7	2256,5
2010	2765,4	1358,2	1198,7	195,6	2169,1
2011	3110,4	2874,2	2589,6	223,6	2050,7
2012	2863,5	1892,3	1745,6	256,4	2265,3
2013	2315,7	2154,8	2147,3	369,2	2114,3
2014	2456,8	2345,2	1900,8	458,8	2315,5
2015	7465,8	6541,8	5984,5	569,8	2215,4
2016	5213,4	4215,2	3945,6	636,8	2256,3
2017	5146,8	4852,6	4541,8	765,5	2156,4
2018	4256,5	3845,6	3647,9	845,6	2120,3
2019	5425,3	3564,5	3154,7	984,2	2123,6
2020	5840,6	2978,5	2745,4	1056,7	2198,5
2021	6002,4	4215,6	3547,2	1154,9	2241,2

Із таблиці можна побачити, що виробництво сільськогосподарської продукції порівнюючи 2005 і 2021 роки зменшилося до і під час паювання. За результатами паювання земель, виробництво продовжувало спадати і мінімальним воно склало 1941,6 млн. грн. в порівнянні до 4956,2 млн. грн у 2005 році. Після того, як почали створюватися нові господарські структури, почали

збільшуватися і об'єми продукції. У 2021р. проти 2005 р. ВВП становило 4215,6 млн. грн у порівнянні до 3526,5 млн. грн.

З 2014 року після вторгнення російських військ на територію України на сільськогосподарських підприємствах Запорізької області спостерігався спад валової продукції (табл. 3).

Таблиця 3 – ВВП за цінами 2015 року згідно форм господарювання області, млн. грн.

Роки	Сумарна кількість	в тому числі			
		С/г під-ва та ФГ	в тому числі		
			СГ під-ва	ФГ	ОСГ
2005	2015,7	1608,3	1658,2	31,4	410,8
2006	1458,2	956,5	840,5	39,4	425,7
2007	1126,5	940,3	325,6	54,5	550,1
2008	1368,5	952,5	390,6	102,6	586,3
2009	2015,9	968,4	450,6	168,2	600,4
2010	2645,7	875,6	498,7	215,8	625,5
2011	2845,6	936,7	540,2	232,9	750,6
2012	1548,2	854,2	654,2	264,1	798,1
2013	3025,6	952,5	710,1	385,6	815,2
2014	2978,4	936,5	789,3	468,7	869,4
2015	2698,5	645,2	867,9	580,7	958,7
2016	3125,5	956,3	821,6	658,2	985,2
2017	3254,5	1095,5	965,1	789,2	1015,1
2018	4256,8	2010,9	1001,4	896,4	1059,5
2019	5486,1	3785,6	2856,3	1015,1	1156,3
2020	5142,5	2587,4	2652,9	1097,3	1256,2
2021	7254,5	4203,6	3007,2	1208,5	1456,5

Ще одним фактором, який мав безпосередній вплив на спад ВВП є інфляція та політична криза. Навіть попри це роль сільськогосподарських підприємств постійно збільшується, оскільки зернові є основними культурами на експорт, що позитивно впливає на ріст економіки. Проте теперішня ситуація не дає змоги подолати негативні явища.

У господарствах степової зони України зернове господарство займає основну роль у яких 65 % з усіх посівів відведено зерновим, насамперед кукурудзі, ячменю та озимій пшениці.

Зернові є стратегічним видом продукції, яка відповідає за продовольчу безпеку країни, проте в останні роки об'єми його виробництва є нестабільними.

Так в 2013 році одержано 32,7 млн. т зерна (критичною межею є 30,0 млн. т), а 2014 р. – 58,4 млн. т зерна. Наші господарства одержали 54,6 млн. т зернових культур, а це на 16,3 % менше, ніж 2014 р.

Сільське господарство області тримається на реалізації зерна. Це можна побачити, якщо подивитись на структуру посівних площ (рис.4), де площі зернових і зернобобових зросли з 42,28% до 55,75% якщо порівнювати 2021 та 2017 роки.

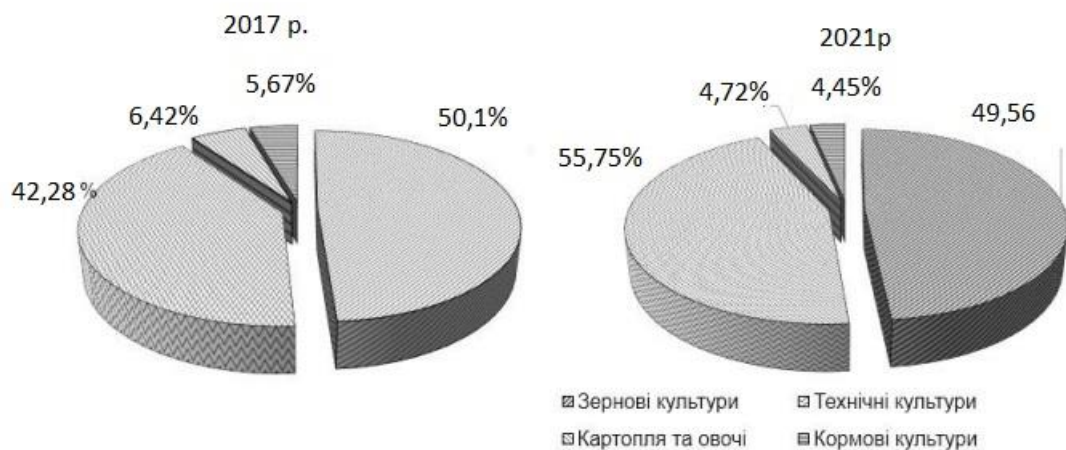


Рисунок 4 - Структура посівних площ області

Основна частка зернових області належить пшениці - це 65%.

Собівартість продукції від виробництва зерна теж постійно зростає, через ріст цін на добрива, паливо та техніку (табл. 4).

Таблиця 4 – Виробництво зернових на сільськогосподарських підприємствах області

Показники	Роки					
	2016	2017	2018	2019	2020	2021
Реалізована продукція, тис. тон	758,56	787,26	720,96	689,58	750,89	895,24
Собівартість реалізованої продукції, тис. грн.	805268,42	800102,48	985426,52	826896,24	725856,45	1856526,24
Чистий дохід, тис. грн	725632,48	820456,87	1189702,13	898756,25	826985,56	2125869,52
Прибуток, тис. грн.	-79635,94	20354,39	204275,61	71860,01	101129,11	269343,28
Ціна 1ц зерна, грн.	185,78	190,89	215,15	250,85	300,29	315,90
Середня вартість реалізації 1ц, грн	167,52	215,78	259,45	260,45	389,75	395,45
Рентабельність, %	-18,26	24,89	44,3	9,6	89,46	79,55

Як бачимо порівняно з 2016 роком собівартість виробництва 1 ц зерна зросла порівняно з 2021 р. на понад 40 %.

Головним фактором ефективності землекористувань є урожайність (табл. 5).

Таблиця 5 – Потенційна врожайність зернових культур області

Зернові культури	2010	2011	2012	2013	2014	2015	2016	2017	2018	2019	2020	2021	Середній показник
Урожайність, ц/га (по Україні в цілому)													
Пшениця	40,0	40,6	41,9	45,2	48,5	49,7	56,8	55,7	57,4	58,4	60,9	61,2	51,4
Кукурудза на зерно	50,1	55,4	60,9	62,7	64,2	60,5	74,8	75,6	76,6	77,5	78,5	80,2	68,1
Ячмінь	-	-	25,8	26,8	25,7	28,8	29,7	35,4	38,3	43,7	43,8	45,8	28,7
Соняшник	21,0	21,9	22,4	24,2	25,6	26,3	28,6	29,5	30,4	31,3	32,7	38,5	27,7
Урожайність, ц/га (по Запорізькій області)													
Пшениця	44,8	46,3	47,3	48,6	51,9	52,5	54,5	55,1	54,7	56,5	57,9	58,4	52,4
Кукурудза на зерно	48,3	50,2	56,6	55,6	60,3	65,4	67,2	68,2	70,1	72,2	72,5	75,5	63,6
Ячмінь	14,2	15,8	16,9	17,6	18,2	20,6	22,8	24,6	25,9	28,2	32,1	35,4	22,7
Соняшник	15,0	15,4	15,5	16,0	16,8	18,4	20,6	24,6	25,1	28,0	28,2	30,1	22,7
Відхилення, ц/га													
Пшениця	4,4	6,3	5,4	3,4	3,4	2,8	-2,3	-0,6	-2,7	-1,9	-3	-2,8	1,0
Кукурудза на зерно	-1,8	-5,2	-4,3	-7,1	-3,9	4,9	-7,6	-7,4	-6,5	-5,3	-6,0	-4,7	-4,6
Ячмінь	-	-	-8,9	-9,2	-7,5	-8,2	-6,9	-	-	-	-11,7	-	-8,4
Соняшник	-6	-6,5	-6,9	-8,2	-8,8	-7,9	-8,0	-4,9	-5,3	-3,3	-4,5	-8,4	-6,6
Досягнення потенційної врожайності у %													
Пшениця (110,8 ц/га)	40,4	41,8	42,7	43,9	46,8	47,4	49,2	49,7	49,4	51,0	52,3	52,7	47,3
Кукурудза на зерно (112,5 ц/га)	42,9	44,6	50,3	49,4	53,6	58,1	59,7	60,6	62,3	64,2	64,4	67,1	56,5
Ячмінь (32,5 ц/га)	43,7	48,6	52,0	54,2	56,0	63,4	70,1	75,7	79,7	86,8	98,8	109	70,0
Соняшник (31,8ц/га)	47,2	48,4	48,7	50,3	52,8	57,9	64,8	77,4	78,9	88,0	88,7	94,7	71,4

Аналіз динаміки урожайності зернових культур на сільськогосподарських підприємствах показав відчутні коливання. Мінімальна врожайність пшениці – 44,8 ц/га була в 2010 р., а максимальна в 2021 р – 58,4 ц/га, а це ріст на 14%. Найпродуктивнішою зерновою культурою області є кукурудза, середня урожайність якої становить 63,6 ц/га. Найбільша

врожайність у господарствах області кукурудзи була в 2021 р. – 75,5 ц/га, найнижча – 2010 р. – 48,3 ц/га.

Менш продуктивним є ячмінь, проте аналіз показує його ріст на 24, 2%, а це суттєво більший показник ніж по інших областях.

Також з наведеної таблиці можна побачити недостатність використання потенціалу зернових культур. Фактична врожайність свідчить про менш ніж третину від потенційної урожайності, наприклад урожайність ячменю складає 70 % потенційного рівня. Основною технічною культурою є соняшник, середня урожайність якого на 8,4 % нижча, ніж по країні в цілому, а його потенціал складає 71,4 %.

Земельний фонд області по даних ДЗК налічує земельні ділянки різного цільового призначення, з різним якісним станом та правовим статусом. Більшість земель, а це понад 62% землі громадян, 20% належить сільськогосподарським підприємствам, 1% - займають заклади, установи та організації, під промисловістю, транспортом та зв'язком - 6,5%, ліси та лісовкриті площі – 8,5%, організації, підприємства та установи природоохоронного, оздоровчого, рекреаційного та історико-культурного призначення – 1 %, водогосподарські підприємства – 1 %.

Земель, які не надані у власність або користування – 22,6 % усіх земель (513,6 тис. га), з яких 9,8 % – сільськогосподарські угіддя (348,5 тис. га). В державній власності станом на 2021 рік перебувало 1631,7 тис. га (50% від сумарної площі земель області), приватній – 1631,7 тис. га (49,6 %), колективній – 10,1 тис. га (0,3 %) та комунальній - 1,5 тис. га (0,1 %).

Аналіз земельного фонду свідчить (табл. 6), що площа земель, які перебувають на контрольованій Україною території Запорізької області, зменшилась практично на 40% після початку збройного конфлікту на сході країни. Також практично на 30% зменшилась і площа сільськогосподарських угідь, на долю яких у загальній земельній площі припадає 60,8 %.

Таблиця 6 - Структура земельного фонду Запорізької області

Угіддя	2013 р		2014р		2019р		2021 р	
	Всього, тис. га	% загальної території	Всього, тис. га	% загальної території	Всього, тис.га	% загальної території	Всього, тис.га	% загальної території
Площа області	3258,5	100	3258,5	100	3258,5	100	3258,5	100
в т.ч.:								
С/г угіддя	2458,5	75,4	2440,4	74,9	2440,4	74,9	1980,2	60,8
Ліси	215,4	6,6	216,1	6,6	216,9	6,7	200,8	6,2
Забудовані землі	189,8	5,8	189,8	5,8	189,8	5,8	90,5	2,8
Відкриті заболочені	25,4	0,8	25,6	0,8	25,6	0,8	24,3	0,7
Відкриті з незначним рослинним покривом	210,5	6,5	210,4	6,5	209,3	6,4	116,6	3,6
Інші	158,9	4,9	176,2	5,4	176,5	5,4	846,1	25,9

З таблиці видно, що істотно зменшилась площа забудованих земель. Їх площа становить менше 3 % від загальної площі області, окрім цього зменшилась і площа лісів на 115 тис. га.

З наведених таблиць можна зробити висновок, що поточна ситуація, в якій перебуває область від 2014 року не приймає заходів для покращення ресурсозбереження, використання землі є малоефективним і це напряду відображається на врожайності сільськогосподарських культур, яка є надто низькою порівнюючи її з показниками по країні в цілому.

Для ефективного с/г виробництва потрібні сприятливі кліматичні, ґрунтові, геологічні та гідрологічні умови. Саме від цих факторів залежить продуктивність сільськогосподарських культур та їх врожайність.

Запорізька область, це область помірних широт з континентальним і посушливим кліматом, де переважає жарке та сухе літо, холодна малосніжна зима з різкими відлигами, туманами і ожеледицями. Опади є нерівномірними. Мають місце суховії в період вегетації рослин та пилові бурі. Для того, аби кліматичні зміни позитивно впливали та сприяли росту продуктивності сільськогосподарських культур потрібно вносити технологічні поправки, а саме: змінити терміни сівби зернових культур, які мають зсунутись на 10–15 днів; переглянути склад вирощуваних сортів озимої пшениці; змістити терміни

сівби ярого ячменю та кукурудзи на більш ранні строки; змінити способи збирання урожаю усіх без винятку сільськогосподарських культур. Усі ці зміни стимулюватимуть конкуренцію між всіма видами землекористування, природоохоронними заходами, містобудуванням та промисловістю.

Ще одним способом збереження та росту прибутковості є розвиток тваринництва, який зможе істотно збільшити внутрішнє споживання зерна. Результативність діяльності сільськогосподарських підприємств напряду залежить від природних умов, а саме типів ґрунтів, клімату, рельєфу та рослинності. Земельні ресурси, які є задіяними в с\г виробництві є основними та оборотними засобами, які відповідають за виробничий процес. А земля, як відомо у сільському господарстві є основним засобом виробництва. Через це їх раціональне використання має важливе значення для розвитку господарської діяльності, від якої залежать об'єми виробництва та продовольча проблема.

Основною природною особливістю земель є їх родючість, яка залежить від кількості гумусу та мінеральних поживних речовин. Проаналізуємо стан земельних ресурсів за вмістом гумусу та вмістом мінеральних речовин на землях сільськогосподарського призначення Запорізької області.

Баланс гумусу є показником стабільності екосистеми. Його аналіз по області вказує на те, що він перебуває в дефіциті. Так, якщо взяти в порівнянні, то 2010-2012 роках дефіцит по його балансу становив 115-125 кг/га, тоді як в 2013-2015 роках – 280-390 кг/га, а вже в 2018-2020 роках 450 кг/га. Такий спад відбувається через недостатню кількість внесення добрив, непродуману структуру посівних площ, не проведення протиерозійних і ґрунтозахисних технологій, внаслідок ерозійних процесів.

Для того аби покращити показники вмісту гумусу потрібно вносити достатню кількість, як органічних та мінеральних добрив. Так у 2021 році в господарствах області під сільськогосподарські культури було внесено 37541,8 т мінеральних добрив, а це на 2,5 т більше, ніж в 2020 році. Площа під яку вносились добрива становила 610,4 тис. га, що склало 76% від усієї площі, яка була використана ними.

Дефіцит гумусу на ґрунтах у господарствах веде до погіршення продуктивності ріллі. Як можна побачити з аналізу усіх показників, область має суттєві обмеження, щодо впровадження ґрунтозахисних та природоохоронних заходів, насамперед через брак коштів на матеріальні та технічні засоби, для їх впровадження. Ще одним способом зменшення дефіциту гумусу є застосування способів для боротьби із забур'яненістю та збільшення площ ріллі під посіви багаторічних трав, які є виправданими як у сівозмінах так і для використання у тваринницькій галузі. Позитивною органічною добавкою господарств є солома, яку використовують і як органічне добриво на поля і як підстилка для ВРХ.

Аналіз технологічних карт з обробітку сільськогосподарських культур за традиційною системою землеробства Запорізької області дає можливість зробити такі висновки:

- найбільшими витратами у господарствах стали витрати на те, аби зібрати урожай, на них було втрачено більше 50% від усіх витрат, серед них найбільше розходів припало на транспортування готової продукції;
- практично 25 % від усіх витрат склала підготовка ґрунту, а саме оранка та культивація.
- решта витрат, це витрати на технологічні операції та організацію праці.

Ключовим показником, який впливає на витрати у землекористуваннях с\г підприємств є кількість грошей, які витрачаються на закупівлю паливних матеріалів та їх розподіл у співвідношенні до технологічних операцій під час обробітку культур. Витрати палива на 1 га залежать насамперед від якості техніки. Як, бачимо витрати у господарствах області є дуже високими, що погано впливає на отримання бажаного результату, а саме прибутків. На нашу думку зменшити ці 50% витрат до показника принаймні 30% є можливим, якщо об'єднати підготовку ґрунту до посіву з внесенням добрив, які окрім фінансової сторони зможуть позитивно позначитися на продуктивності рослин.

У таблиці 7. показано вплив концентрації зернових культур на технологічні показники через групування сільськогосподарських підприємств.

Таблиця 7 - Групування сільськогосподарських підприємств Запорізької області за часткою зернових у посівній площі станом на 2020 р

Показники	Групи підприємств					в середньому
	I	II	III	IV	V	
	менше 20%	20-40%	40-60%	60-80%	більше 80%	
Чисельність підприємств	25	64	100	40	10	239
Середня рентабельність, %	33,2	42,1	38,2	51,1	82,4	49,4
Середній прибуток, тис. грн.	790	3720	2610	3204	1500	2364,8
Середня кількість реалізації зерна, ц	7830	42100	34830	37214	20700	28535
Середня ціна 1 ц зерна в грн	310,00	295,70	301,40	302,50	285,40	243,2
Середня собівартість 1ц реалізованого зерна, грн	232,41	220,05	224,02	205,10	164,75	209,27
Середній рівень товарності, зерна%	101,5	102,3	95,1	93,5	82,3	94,94
Середній валовий збір зерна, ц	7931,5	42202,3	34925,1	37307,5	20782,3	28629,74
Середня посівна площа зернових, га	310	1540	1160	1340	790	1028
Середня урожайність, ц з 1 га	25,6	27,4	30,1	27,8	26,3	27,4
Середні витрати на 1 га площі, грн	7451	6915	6982	6880	5240	6994
Середні витрати на добрива на 1 га ріллі, грн	1715,1	1690,4	1699,8	1700,1	1200,3	1601,1
Середні витрати на насіння на 1 га ріллі, грн	750,2	830,4	690,2	698,9	650,1	724
Середні витрати на нафтопродукти на 1 га ріллі в грн	1000,0	950,5	990,4	1115,2	845,8	980,4
Середня площа ріллі, га	8300	3920	2410	1980	915	3505
Середня частка зернових, %	15,2	34,2	51,5	70,5	91,5	52,6

Із даних цієї таблиці бачимо, що ефективність технологічного проектування землеробства у підприємствах області є непостійним, що потребує особливої уваги. Результати таблиці вказують нам на те, що бажаний результат, який можна отримати із землекористувань у господарствах області є економічно не вигідним в сучасних умовах виробництва, та потребує негайного перегляду планів та проектів, які відповідають за забезпечення прогресу систем землеробства у них.

3. ОПТИМІЗАЦІЯ ЗЕМЛЕКОРИСТУВАННЯ У ПІДПРИЄМСТВАХ ЧЕРЕЗ СИСТЕМУ УПРАВЛІННЯ ЗЕМЕЛЬНИМИ РЕСУРСАМИ

Продуктивність сільськогосподарських господарств залежить і від інших факторів, які насамперед виходять з клімату. Саме клімат, несе в собі такі наслідки, які є вирішальними не лише для сільського господарства але і для суспільства загалом. Тому потрібно розробити план, який міститиме чіткий перелік дій, які дадуть можливість впровадити заходи, що зможуть адаптувати землі Запорізької області до глобальних змін клімату, що дозволить зменшити економічні втрати, які можуть виникати. Основною метою для сільського господарства є застосування усіх можливих новітніх технологій, які пришвидшуватимуть адаптацію сільського господарства, до змін клімату. Метою розробленої стратегії по обміну даними є пристосувати запаси води, які надходять у ґрунти господарств до росту температур, які мають місце в час періоду вегетації.

Правильне управління земельними ресурсами у господарствах при використанні новітніх технологій повинне містити у собі весь спектр знань, які зможуть бути направлені на вирішення усіх проблем, які пов'язані насамперед із землею, водою, навколишнім природним середовищем, а тим самим господарства зможуть задовільнити потреби населення.

Застосування новітніх технологій у своїх господарствах дають можливість підтримувати та нарощувати виробництво, а тим самим надавати кращі послуги постачальникам їх продукції, мінімізувати усі можливі ризики, які мають місце під час виробництва сільськогосподарської продукції, сприяти захисту природним ресурсам, а тим самим запобігти деградації ґрунтів, які впливають на якість води, збільшити прибутки над витратами.

Практична сторона новітніх технологій полягає також і в застосуванні екологічних заходів, які слугують пріоритетами відповідно до основних режимів землекористування. Впровадження новітніх технологій у господарствах області є ефективним, коли воно відповідає певним еталонам. Найперше це те, що перед тим, як використовувати ту чи іншу технологію,

потрібно взяти до уваги усі дані, які говоритимуть про те, що саме при такому її використанні вона зможе принести максимальні прибутки, не шкодити ґрунтам та приносити найвищі врожаї. Перед її використанням, тобто пройти усі необхідні перевірки, досліджуючи її безпосередньо у тому господарстві де вона буде використовуватися. По-друге, усі вигоди, які хоче отримати господарство, а саме високі врожаї та прибутки повинні бути постійними, а не лише 1 рік через 4 наприклад, як це відбувалося при розрахунках попередніми методами.

Наступним є фактор екології, це те, що продукція господарств, яку споживає населення має відповідати потребам та запитам споживачів, особливо якщо мова йде про Екопродукти. Ще не потрібно забувати про оновлення в ефесі управління земельними ресурсами, яке насамперед повинно вести контроль за дотриманням раціонального використання земельних ресурсів. Не менш важливим є політична сторона даного питання при якій керівники підприємств так би мовити повинні йти в ногу з часом, і чітко аналізувати усе що стосується політики. Не потрібно забувати про такі фактори впливу на с/г продукцію, яка вирощується по полях господарств, як родючість ґрунту, якість води, внесені поживні речовини. Саме застосування новітніх технологій може дати можливість щодо компромісного вирішення питань, які стосуються наприклад меліоративних заходів, заліснення, надання екосистемних послуг, враховувати особливості рельєфу місцевості при застосуванні тої чи іншої сівозміни тощо.

Ще одним із критеріїв новітніх технологій є те, що вони можуть допомогти господарствам при не високих економічних затратах правильно застосувати використання земельних ресурсів, пристосувавши їх до кліматичних змін. Потрібно пам'ятати, що усі застосовані технології потрібно ретельно аналізувати і не старатися відкинути все старе, а користуватися лише новим, бо це не завжди приносить бажані результати.

Усі новітні технології, які матимуть місце у використанні того чи іншого господарства повинні бути економічно обґрунтованими, оскільки їх

результатом є не лише високі прибутки підприємств, але і збільшення прибутків у територіальних громадах до яких вони належать. Тому вкрай важливим є потреба в оцінці ринкового потенціалу як місцевого так і регіонального рівнів. Через це потрібно враховувати лише точні економічні і фінансові дані.

У розробці такої стратегії потрібно врахувати ще той факт, що урожайність в різні роки є різною і потрібно чітко розуміти, яким чином покрити витрати у найбільш несприятливі роки з урожайності. За результатами моделювання в умовах Запорізької області, вірогідність на виникнення природно-кліматичних аномалій становить 25%, а це додаткові витрати.

Тобто на інтенсивність сільськогосподарських землекористувань мають вплив метеорологічні умови, саме тому господарствам потрібно мати дані щодо фактичної та очікуваної погоди. На рисунку 5 показано, яке значення мають зібрані дані на урожайність культур у господарствах, яке правильне та своєчасне їх використання може вплинути на їх ріст. До слова, за результатами досліджень використання цих даних у господарствах Запорізької області дозволило підвищити результати щодо урожайності на 15-30%.

Це в свою чергу дозволить запуснути продукцію на світові ринки. Проте для цього потрібно мати надійну гарантійну систему та відповідні сертифікати якості виробленої продукції. Світовий ринок потребує не лише сировини, але і готової продукції, упакованої і промаркованої. Це звичайно дуже довгий та складний процес, який повинен пройти усі необхідні сертифікації до діючих органічних вітчизняних та світових стандартів.

Отже, запровадження нових технології дасть можливість вивести виробництво на новий рівень та досягнути запланованих результатів.

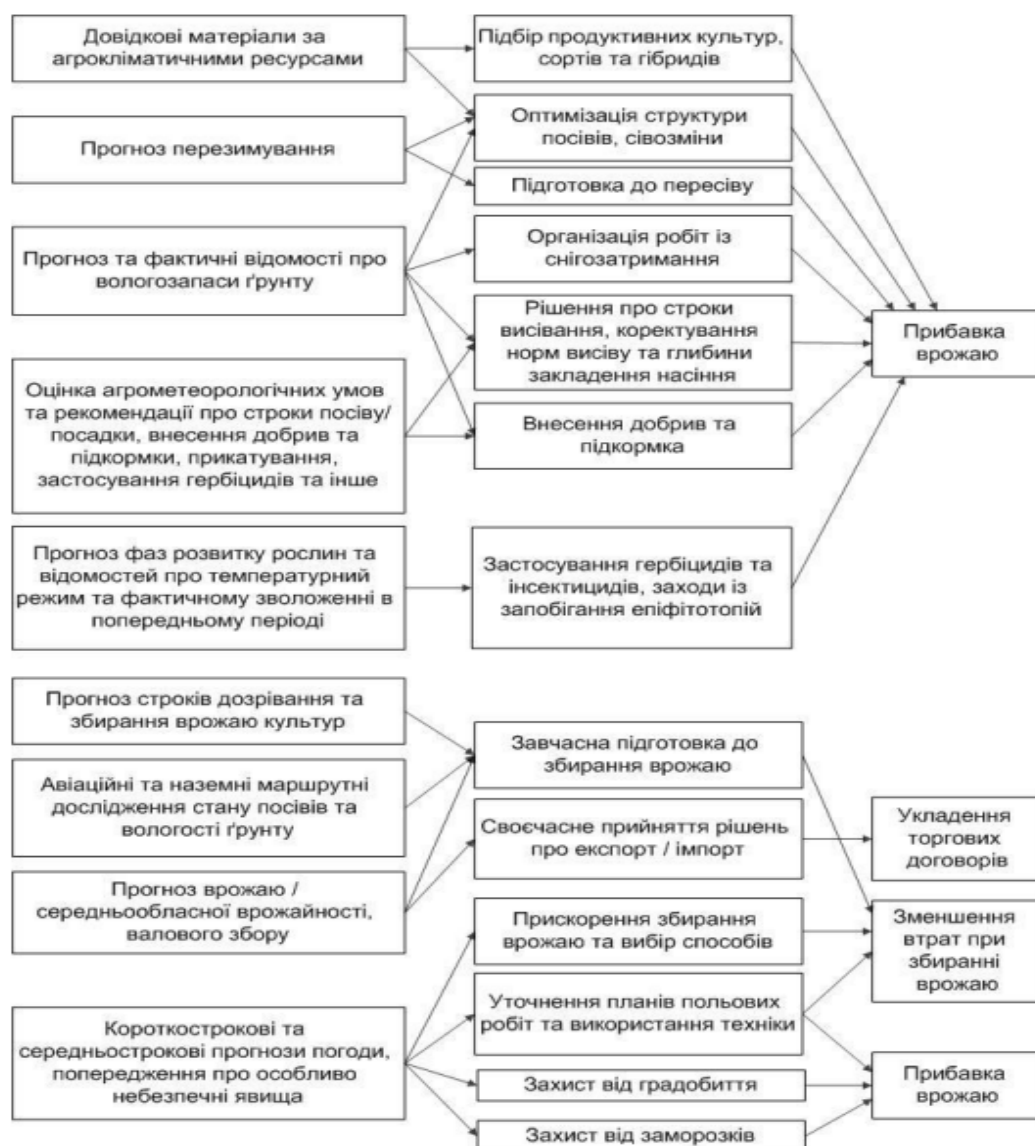


Рисунок 5 – Вплив метеорологічних даних на урожайність культур у господарствах

Основним фактором впливу на результативність застосування зібраних даних має проблема щодо глобальної енергетичної перебудови. Річ іде про те, що розвиток альтернативної енергетики залежить від вирощуваних культур у господарствах. Через це відбувається конкуренція сільськогосподарського та промислового виробництва за продовольчі та кормові культури, в тому числі земельні ресурси. Вирішити ці проблеми можливо за допомогою проектів, щодо співпраці між сільським господарством та промисловими підприємствами.

4. ЗАСТОСУВАННЯ ЗЕМЕЛЬНОКАДАСТРОВИХ ДАНИХ ПРИ ОПТИМІЗАЦІЇ ЗЕМЛЕКОРИСТУВАННЯ

Ринок на сьогоднішній день ставить дуже багато завдань, які лягають на плечі керівників кожного із підприємств. Аби те чи інше підприємство мало змогу вести конкуренцію серед інших, йому необхідно бути економічно стійким, шляхом нарощування об'ємів у власному виробництві у співвідношенні до ресурсних можливостей та мати чітку та обґрунтовану програму власного розвитку.

Окрім прямих витрат, які мають безпосередній вплив на розвиток та оптимізацію землекористувань у господарствах, а це клімат, родючість ґрунту, технологічні особливості, внесення мінеральних та інших добрив, має процес правильної організації землевпорядних робіт, які є не менш важливим показником їх прибутковості.

Вдосконалити існуючу організацію землекористування на підприємствах можливо за допомогою проектів внутрішньогосподарського землеустрою, які виступають тими чинниками без яких не можливо обґрунтувати, як виробничу так і збутову програми, що відповідають за розвиток підприємств в цілому. Окрім цього ці проекти повинні бути розроблені у відповідності до сучасних умов господарювання за допомогою внесення поправок до методики, яка направлена на розв'язання завдань. Ще однією особливістю є застосування найсучасніших новітніх технологій та економіко-математичного апарату, що має безпосередній вплив на якість рішень, які приймають керівники підприємств, а результат цих рішень – це раціональне та ефективне використання земельних ресурсів. Землеустрій являється основним механізмом господарства та напряду впливає на ефективне використання їх ресурсного потенціалу. Власне без здійснення землеустрою, тобто без розроблення, погодження та затвердження проектів із землеустрою, відведення земельної ділянки, закріплення її межовими знаками на місцевості, отримання всіх правовстановлюючих документів на право користування нею неможливо щоб існувало жодне із підприємств. Лише землеустрій є предметом не лише

управління земельними ресурсами, але і основою організації кожного підприємства. Його результатом є територіальна організація виробництва, яка враховує родючість ґрунтів та місце розташування земель, обґрунтовується спеціалізація підприємства, планується розміщення земельних масивів, полів, сівозмін. Виробництво у господарстві є лише тоді ефективним, коли є правильно влаштований землеустрій. Таким чином відбувається підвищення родючості ґрунтів, їх охорона і раціонально розподіляється територія господарства, що сприяє розвитку виробничих стосунків. Ефективне використання земель є неможливим без робіт по землеустрою та системи ведення Державного земельного кадастру.

Дуже важливою проблемою з якою зустрічаються керівники господарств на сьогодні є так звані «шахівниці». Особливо гострою це проблема стала після паювання земель коли цілісні масиви були розділені на велику кількість земельних ділянок (паїв). Більшість власників цих паїв віддали в оренду свої земельні ділянки тому чи іншому господарству за домовлену орендну плату, як в грошовому так і в натуральному вигляді (це залежить від укладеного між сторонами договору), проте є багато таких хто з різних причин не зробив цього. Через це у господарствах накопичується ряд проблем, а саме неможливість використовувати свій масив в обробіток на повну, неможливість доїзду того чи іншого технічного засобу, точності у застосуваннях сівозмін, що в результаті призводить до менших врожаїв, а тим самим і до втрати частини прибутку.

Керівники тих чи інших господарств шукають усі можливі способи, аби вирішити це питання. Деякі навіть готові оплатити власникам належно оформлені документи, щоб пізніше користуватися цими ділянками. Звичайно більшість власників не маючи можливості самим обробляти ці землі погоджуються на такі умови, проте є і такі, які самі обробляють свої наділи і не хочуть поступатися отриманими землями. Доречно сказати й про те, що для таких людей це теж створює багато дискомфорту, навіть починаючи з того, що до їх ділянок власники господарств часто не хочуть давати їм проїзду чи проходу, хоча роблять ця всупереч закону. Керівники господарств

аргументують це тим, що Закон України “Про внесення змін до деяких законодавчих актів України щодо вирішення питання колективної власності на землю, удосконалення правил землекористування у масивах земель сільськогосподарського призначення, запобігання рейдерству та стимулювання зрошення в Україні” № 2498-VIII надає їм право орендувати терміном на 7 років польові дороги та полезахисні лісові смуги.

Як відомо вище згаданий закон прописує також питання, які стосуються створення передумов для вирішення питання колективної власності на землю та поступового переходу такої землі у комунальну і приватну власність. Так, після 2025 року колективна форма власності на землю зникне, як того і вимагає Конституція та Земельний кодекс України, а відтак і остаточний розподіл земель колективної власності між власниками земельних часток (паїв) та їх спадкоємцями має завершитися до 01 січня 2025 року. Опісля землі, що залишилися у колективній власності та не були розподілені, передаються у комунальну власність у судовому порядку.

Отже, у відповідності до цього закону керівництво шукає людей, які мають ще не оформлені документи та з умовою взяти їх в оренду у майбутньому допомагає оформити належні документи. Оформлення документів означає те, що земельній ділянці повинен бути присвоєний кадастровий номер, тобто вона таким чином вважається сформованою, та внести її у Реєстр речових прав.

Що для цього потрібно зробити? Найперше, потрібно мати на руках державний акт, який засвідчує право на власність (пай). Крім державного акту у власника такого паю можуть бути на руках сертифікати. Тут справа трохи складніша, оскільки перед цим потрібно звернутися у раду до якої територіально належить ділянка, та отримати на це відповідний дозвіл. Зазначимо, що на момент військового стану такі рішення видавати радами заборонено.

Із нотаріально завіреним державним актом та паспортними даними землекористувач звертається до ліцензованої організації та пише заяву з проханням виготовити технічну документацію із землеустрою щодо

встановлення та узгодження меж земельної ділянки в натурі (на місцевості). Підписує відповідний договір, що він зобов'язується оплатити належним чином виконані роботи та чекає на дзвінок інженера-геодезиста, який зробить зйомку даної ділянки.

За результатами зйомки перевіряється чи є змога зареєструвати потрібну ділянку. Є багато випадків коли людина, яка робить такий аналіз бачить, що на цьому місці вже є одна чи навіть декілька зареєстрованих земельних ділянок. На кадастрових картах є дуже багато неправильно зареєстрованих земельних ділянок. Пов'язано це з тим, що багато років тому, коли видавались державні акти не було високоточних приладів, які б змогли визначити точне місце розташування тої чи іншої земельної ділянки, і одна неправильно зареєстрована ділянка чи то в кварталі, чи в масиві тягне за собою помилки у реєстрації інших.

Якщо за результатами топографо-геодезичних робіт не виявлено перешкод, інженер-землевпорядник формує документацію із землеустрою. У відповідності до Закону України «Про землеустрій» обов'язковими її елементами є:

- титульний аркуш, де вказано реквізити виконавця робіт, вид документації із землеустрою, на кого виготовляється дана документація, замовник документації та кадастровий номер без останніх чотирьох цифр (наприклад для Запорізької області: 2322155300:02:001:_____);

- зміст документації, де подано перелік документів, які містяться в документації;

- пояснювальна записка. У ній інженер землевпорядник повинен чітко описати все що він виконує. Вид документації. Замовника робіт, який не завжди є власником цієї ділянки: замовник виступає спадкоємцем цієї ділянки, чи власником згідно-договору дарування, ще до того часу, як земельним ділянкам почали присвоювати кадастрові номери, тобто до 2004 року. Потрібно вказати адресу земельної ділянки, у відповідності до територіальної реформи. Вказати цільове призначення та вид використання.

Важливою складовою пояснювальної записки є підстава виконання робіт. Серед підстав можуть бути: державний акт, нотаріальний запит, договір дарування, свідоцтво про право на спадщину. Ще необхідно вказати чи є на земельній ділянці об'єкти нерухомого майна, у випадку їх присутності вказати документи, які засвідчують відношення землекористувача до нього.

Опис процедури виконання топографо-геодезичних робіт включає :

- схема розташування земельної ділянки (додаток до пояснювальної записки) – її як і весь інший графічний матеріал формує програма, наприклад Digitals, яка дає змогу через «растр» загрузити карту і побачити місце розташування земельної ділянки;
- заява до проектної організації (її пише замовним документації в день підписання договору на виконання робіт);
- технічне завдання – містить адресу земельної ділянки, її цільове призначення, площу, форму власності, землевласника та землекористувача;
- юридичні документи замовника документації: паспорт та ідентифікаційний номер (якщо паспорт у вигляді ID картки, то довідку про прописку);
- документи на нерухоме майно (у випадку його присутності): витяг з реєстру речових прав, свідоцтво про право власності, реєстраційне посвідчення тощо, проте якщо це пай, то земельна ділянка є вільною від забудови;
- результати польових робіт: каталог координат (СК-63 та СК-2000); схема GNSS спостережень (вказує до точок якої мережі відбувалася прив'язка ділянки під час зйомки), відомість вирахування площі, відомість оброблення векторів.

Якщо межі земельної ділянки не співпадають з сусідніми зареєстрованими ділянками, або існуючими штучними чи природними об'єктами, обов'язково потрібно додати схему прив'язки до контурів на місцевості, де обов'язково показати точки прив'язки та подати їх координати, подати список межових знаків та кроки.

Ще одним елементом цього розділу є акт встановлення та узгодження меж, на якому нанесено нашу земельну ділянку та сусідні ділянки з якими вона межує. Цей акт слугує виключно допоміжною підставою під час процедури приватизації земельної ділянки. Його метою є уникнення технічних помилок. Його підписання самостійного значення теж не має, воно не призводить до виникнення, зміни чи припинення прав на земельну ділянку, як і будь-яких інших прав у процедурі приватизації. Непогодження меж земельної ділянки із власником чи сусідніми земельними ділянками не є підставою щоб відмовити в її реєстрації, при умові правомірних дій кожного з землекористувачів чи землевласників. Не надання особою своєї згоди на погодження меж земельної ділянки суміжного землекористувача не може бути перешкодою для передачі земельної ділянки у власність. Не підписання суміжним власником та/або землекористувачем акту узгодження меж земельної ділянки саме по собі не є підставою для визнання недійсним державного акту на право власності на земельну ділянку.

Ще одним елементом є акт охоронних зон, на якому вказано, яке саме обмеження є на земельній ділянці, та його площа. Його обов'язково повинен підписати замовник робіт, який своїм підписом засвідчує те, що він повідомлений про усі обмеження, які є на ділянці, а тим самим не буде їх порушувати;

Графічні матеріали. Сюди належить: кадастровий план земельної ділянки. На ньому нанесено земельну ділянку, усі обмеження які на ній є, каталог координат, експлікація угідь, та каталог винесених точок прив'язки. Наступним є план земельної ділянки, де показано територію зйомки, усі видимі мережі, сусідні земельні ділянки, як є, то їх кадастрові номери, опис суміжних землекористувачів. Ще одним є план зон обмежень, де показано усі обмеження, які є на земельній ділянці та таблицю з класифікатором обмежень та законодавчими документами, які їх регламентують.

Технічну документацію із землеустрою підписує замовник, а також забирає на підпис до сусідів та представника органу місцевого самоврядування

на підпис акт встановлення та узгодження меж. Далі у замовника є два шляхи, або він забирає документацію разом із диском та подає її на реєстрацію через ЦНАП, або фірма виконавець сама закидає її на реєстрацію через власний кабінет доступу.

Термін реєстрації земельної ділянки складає 14 робочих днів. Протягом цього часу державний кадастровий реєстратор або погоджує технічну документацію і земельна ділянка отримує кадастровий номер або надає відмову у її реєстрації, при цьому обов'язково вказує причину відмови.

Результатом позитивного рішення є Витяг з Державного земельного кадастру, який свідчить про те, що земельна ділянка є сформованою і їй присвоєно кадастровий номер. Після цього власник земельної ділянки реєструє через ЦНАП чи через нотаріусів своє речове право. Результатом реєстрації такого права є Витяг з державного реєстру речових прав.

Тільки тоді керівник господарства може укласти договір оренди і долучити земельну ділянку до свого масиву.

5. ОХОРОНА ПРАЦІ ТА ЗАХИСТ НАСЕЛЕННЯ У НАДЗВИЧАЙНИХ СИТУАЦІЯХ

Організація охорони праці у сільському господарстві - це передбачений чинним законодавством комплекс заходів щодо державного регулювання охорони здоров'я працівників, забезпечення виконання основних вимог законодавства з охорони праці безпосередньо на підприємствах, додержання кожним працівником правил і норм з охорони праці.

Відповідно до Закону України "Про охорону праці" (далі - Закон), дія якого поширюється на всіх юридичних та фізичних осіб, які відповідно до законодавства використовують найману працю, та на всіх працюючих, обов'язок створення на робочому місці в кожному структурному підрозділі умов праці відповідно до нормативно-правових актів, а також забезпечення додержання вимог законодавства щодо прав працівників у галузі охорони праці покладається на роботодавця. З цією метою роботодавець забезпечує функціонування системи управління охороною праці, яка створюється суб'єктом господарювання і має передбачати підготовку, прийняття та реалізацію завдань щодо здійснення організаційних, технічних, санітарно-гігієнічних та лікувально-профілактичних заходів, спрямованих на збереження життя, здоров'я та працездатності найманих працівників у процесі їх трудової діяльності.

Служба охорони праці створюється на підприємствах з кількістю працюючих 50 і більше осіб. На підприємстві з кількістю працюючих менше 50 осіб функції служби охорони праці можуть виконувати в порядку сумісництва (суміщення) особи, які мають відповідну підготовку. На підприємстві з кількістю працюючих менше 20 осіб для виконання функцій служби охорони праці можуть залучатися сторонні спеціалісти на договірних засадах, які мають виробничий стаж роботи не менше трьох років і пройшли навчання з охорони праці. Ліквідація служби охорони праці допускається тільки у разі ліквідації підприємства чи припинення використання найманої праці фізичною особою.

Служба охорони праці виконує цілий ряд функцій, передбачених ч. 3 Типового положення по службу охорони праці. Серед них можна назвати наступні: розробка комплексних заходів з охорони праці; перевірка дотримання працівником вимог нормативно-правових актів з охорони праці; складання звітності з охорони праці на підприємстві за встановленими формами; проведення вступного, періодичного, позапланового інструктажу та навчання з охорони праці; розгляд скарг, заяв працівників з питань охорони праці; участь у розслідуванні нещасних випадків, професійних захворювань та аварій на виробництві та ін.

З метою забезпечення пропорційної участі працівників у вирішенні будь-яких питань безпеки, гігієни праці та виробничого середовища на підприємстві за рішенням трудового колективу може створюватися комісія з питань охорони праці. До її складу входять представники роботодавця та профспілки, а також уповноважені найманими працівниками особи, спеціалісти з безпеки, гігієни праці та інших служб підприємства відповідно до Типового положення про комісію з питань охорони праці підприємства, затвердженого наказом Держгірпромнагляду від 21 березня 2007 р. № 55. Комісія є постійно діючим консультативно-дорадчим органом. Комісія раз на рік звітує про виконану роботу на загальних зборах (конференції) трудового колективу. Рішення комісії оформлюється протоколом та мають рекомендаційний характер.

До обов'язків роботодавця з охорони праці входить за власний рахунок забезпечення фінансування та організація проведення попереднього та періодичного медичних оглядів працівників, зайнятих на важких роботах, роботах зі шкідливими чи небезпечними умовами праці або таких, де є потреба у професійному доборі, щорічного обов'язкового медичного огляду осіб віком до 21 року. Складання переліків професій і посад, згідно з якими працівники повинні проходити обов'язкові попередні і періодичні медичні огляди, покладається на службу охорони праці підприємства.

Стаття 18 Закону покладає на роботодавця і обов'язок проведення для працівників інструктажів з охорони праці (які за характером і часом проведення

поділяються на вступний, первинний, повторний, позаплановий та цільовий), навчання з охорони праці, з надання першої медичної допомоги потерпілим від нещасних випадків і правил поведінки під час виникнення аварій. Ці заходи проводяться за рахунок роботодавця на підставі Типового положення про порядок проведення навчання і перевірки знань з питань охорони праці, затвердженого наказом Держнаглядохоронпраці від 26 січня 2005 р. № 15. На підприємствах на основі Типового положення, з урахуванням специфіки сільськогосподарського виробництва та вимог нормативно-правових актів з охорони праці, розробляються і затверджуються відповідні положення підприємств про навчання з питань охорони праці, а також формуються плани-графіки проведення навчання та перевірки знань з питань охорони праці, з якими мають бути ознайомлені працівники.

Для деяких видів робіт, так званих робіт з підвищеною небезпекою, потрібне спеціальне навчання та щорічна перевірка знань з охорони праці. Перелік робіт з підвищеною небезпекою для конкретного сільськогосподарського підприємства затверджується роботодавцем на підставі наказу Держнаглядохоронпраці від 26 січня 2005 р. № 15. До таких робіт у сільському господарстві відносять:

- роботи, пов'язані з виробництвом, зберіганням, транспортуванням та застосуванням агрохімікатів, пестицидів, гербіцидів;
- управління тракторами і самохідним технологічним устаткуванням;
- роботи на цукрових заводах із обслуговування центрифуг і транспортерів;
- проведення робіт у силосах, призначених для різної сільськогосподарської продукції, у вагонах-зерновозах;
- роботи з розвантаження, складання і зберігання зернових та олійних культур, висівок, макухи і шротів насипом і в затареному вигляді;
- роботи з обслуговування бугаїв-плідників, кнурів і жеребців.

На роботах зі шкідливими і небезпечними умовами праці, а також роботах, пов'язаних із забрудненням або несприятливими метеорологічними

умовами, працівникам сільського господарства видаються безоплатно за встановленими нормами спеціальний одяг, спеціальне взуття та інші засоби індивідуального захисту.

Фінансування профілактичної роботи, всіх заходів з охорони праці здійснюється за рахунок наступних джерел:

- для підприємств всіх форм власності, що використовують найману працю, - 0,5% від суми реалізованої продукції, для бюджетних організацій - 0,2% від фонду оплати праці (ст. 19 Закону України "Про охорону праці");
- за рахунок валових витрат згідно з Переліком засобів та заходів з охорони праці (постанова Кабінету Міністрів від 27 червня 2003 р. № 994);
- за рахунок амортизаційних відрахувань (ст. 8 Закону України "Про оподаткування прибутку підприємств" від 28 грудня 1994 р.);
- за рахунок Фонду виробничого розвитку, який формується за рахунок прибутку, що залишається у розпорядженні підприємств.

На окрему увагу заслуговує питання організації охорони праці фермерів та одноосібних підприємців, які не використовують найману працю, оскільки це питання є надзвичайно актуальним з огляду на зростання кількості таких господарств (станом на лютий 2009 р. їх в Україні налічувалося близько 44 тис. зареєстрованих фермерських господарств), та відповідно збільшення числа зайнятих у них працівників. З метою соціального захисту цієї категорії працюючих у сільському господарстві, підвищення рівня охорони праці Сектором охорони праці, дорожнього руху та пожежної безпеки Мінагрополітики України, Українським науково-виробничим інженерним центром по охороні праці у сільському господарстві - "Укрсільгосохоронпраці", кафедрою охорони праці Національного аграрного університету була розроблена Система самоконтролю безпеки і охорони праці для фермерів і одноосібних підприємців, які не використовують найману працю. Міністерство аграрної політики України рекомендувало її як допоміжний посібник із організації самоконтролю безпеки праці для фермерських господарств та сільськогосподарських підприємств, де не використовується наймана праця.

6. ОХОРОНА НАВКОЛИШНЬОГО СЕРЕДОВИЩА

Сільське господарство - найбільш активна галузь, де взаємодіє суспільство і природа. В умовах сучасної системи сільського господарства можна виокремити два напрямки природоохоронної діяльності: охорона навколишнього природного середовища і всіх його елементів від негативного впливу сільськогосподарського виробництва та охорона сільського господарства від шкідливого впливу антропогенного навколишнього середовища.

Основні правові норми, які закріплюють порядок використання та охорони земель, інших природних об'єктів у сільському господарстві, містяться в Земельному, Водному, Лісовому кодексах України, у кодексі України про надра, а також у Законах України «Про охорону земель», «Про тваринний світ» та «Про охорону атмосферного повітря». Дані правові норми становлять правову основу екологізації аграрного законодавства.

Основними природними об'єктами, які зазнають негативного впливу в сільському господарстві, є землі сільськогосподарського призначення, якими визнаються землі, надані для виробництва сільськогосподарської продукції, здійснення сільськогосподарської науково-дослідної та навчальної діяльності, розміщення відповідної виробничої інфраструктури або призначені для цих цілей (ст. 22 ЗК України). Охорона земель сільськогосподарського призначення включає систему правових, організаційних, економічних та інших заходів, спрямованих на їх раціональне використання, запобігання необґрунтованому вилученню земель із сільськогосподарського обігу, захист від шкідливих антропогенних впливів, а також на відтворення та підвищення родючості ґрунтів.

Одним з найважливіших заходів є обмеження використання цих земель для цілей, не пов'язаних з сільським господарством. Згідно зі ст. 23 Земельного кодексу України землі, придатні для потреб сільського господарства, повинні надаватися насамперед для сільськогосподарського використання. Для будівництва об'єктів, не пов'язаних з веденням сільськогосподарського

виробництва, надаються переважно несільськогосподарські угіддя або сільськогосподарські угіддя гіршої якості.

Земельний кодекс України закріплює правовий режим для особливо цінних земель. Згідно зі ст. 150 ЗК України вилучення цих земель для несільськогосподарських потреб не допускається. Земельні ділянки особливо цінних земель, що перебувають у державній або комунальній власності, можуть вилучатися (викупатися) для будівництва об'єктів загальнодержавного значення та інших загальних потреб за постановою Кабінету Міністрів України або за рішенням відповідної місцевої ради, якщо питання про вилучення (викуп) земельної ділянки погоджується з Верховною Радою України.

Одночасно, у разі вилучення земель сільськогосподарського призначення для несільськогосподарських цілей, Земельний кодекс України передбачає обов'язкове відшкодування втрат сільськогосподарського виробництва. Кошти, що надходять у порядку відшкодування втрат сільськогосподарського виробництва, використовуються виключно на освоєння земель для сільськогосподарських потреб, поліпшення відповідних угідь, охорону земель відповідно до розроблених програм та проектів землеустрою. Використання цих коштів на інші цілі не допускається (ст. 209 ЗК України).

Найважливішим завданням правової охорони земель сільськогосподарського призначення є охорона родючості ґрунтів. Використання землі як засобу виробництва веде до зниження її продуктивних властивостей. Тому важливо, щоб ці властивості не зменшувалися. З цією метою власники та землекористувачі, в тому числі орендарі земельних ділянок, згідно зі ст. 37 Закону України «Про охорону земель» зобов'язані здійснювати заходи щодо охорони родючості ґрунтів. Використання земельних ділянок способами, що призводять до погіршення якості, забороняється.

До основних заходів по збереженню, відновленню, поліпшенню ґрунту належать дії по боротьбі з вітровою та водною ерозією ґрунту, з безгосподарним ставленням до земель, меліорацією та рекультивацією земель, а також боротьба з забрудненням ґрунту.

Особливої уваги заслуговує питання рекультивації порушених земель. Рекультивація порушених земель - це комплекс організаційних, технічних і біотехнологічних заходів, спрямованих на відновлення ґрунтового покриву, поліпшення стану та продуктивності порушених земель. Повернення рекультивованих земель у сільськогосподарське виробництво є обов'язковою умовою для отримання нової земельної ділянки для видобутку корисних копалин відкритим способом і торфу та проведення інших робіт, пов'язаних з порушенням ґрунтового покриву.

В останні роки особливого значення набувають заходи боротьби із забрудненням та псуванням сільськогосподарських земель. Сільськогосподарські угіддя забруднюються різними джерелами: відходами промислових підприємств, атомних електростанцій та інших установок, при розробці корисних копалин.

У результаті промислового забруднення земель знижується врожайність сільськогосподарських культур. Велике промислове забруднення земель сільськогосподарського призначення доповнюється радіоактивним, через що повністю виводяться з дії площі сільськогосподарських земель. Так, за даними Держагропрому України площа сільськогосподарських угідь, які були забруднені радіонуклідами внаслідок аварії на Чорнобильській АЕС, становить 898,9 тис. га.

Несвоєчасне вжиття заходів по запобіганню та зменшенню забруднення земель сільськогосподарського призначення призвело до виникнення нового різновиду земель, які отримали назву «техногенно забруднені землі». Техногенно забруднені землі - це землі, забруднені внаслідок господарської діяльності людини, що призвела до деградації земель та негативного впливу на довкілля і здоров'я людей. Вказані землі згідно зі ст. 170 Земельного кодексу України підлягають вилученню із сільськогосподарського обігу та консервації. Консервації підлягають також деградовані і малопродуктивні землі, господарське використання яких є екологічно небезпечним та економічно неефективним.

Забруднення земель можливе також і в процесі сільськогосподарського виробництва безпосередньо власниками землі або землекористувачами. Для підвищення врожайності сільськогосподарських культур господарства використовують різні агрохімікати, пестициди, мінеральні добрива, які призначені для боротьби з бур'янами, хворобами та шкідниками рослин. Однак при їх застосуванні виникають різні негативні наслідки — забруднення навколишнього середовища та спричинення шкоди здоров'ю населенню, водним об'єктам, лісовій рослинності, тваринному світу.

Перелік пестицидів і агрохімікатів, дозволених для використання, регламент їх застосування та щорічні доповнення до нього ведуться Укрдержхімкомісією у встановленому порядку. Технічні засоби застосування пестицидів та агрохімікатів належать обов'язковій сертифікації. Підприємницька діяльність у сфері виробництва, зберігання, транспортування, реалізації пестицидів та агрохімікатів і торгівля ними здійснюються на підставі ліцензії. Речовини, які становлять підвищену небезпеку, застосовуються лише за спеціальним дозволом Міністерства охорони здоров'я України і Міністерства охорони навколишнього природного середовища. Перелік пестицидів та агрохімікатів, які становлять підвищену небезпеку, визначається Кабінетом Міністрів України.

Усі підприємства, установи, організації та громадяни зобов'язані додержувати правил транспортування, зберігання і застосування засобів захисту рослин, стимуляторів їх росту, мінеральних добрив, токсичних, хімічних речовин та інших препаратів з тим, щоб запобігти забрудненню ними або їх складовими навколишнього природного середовища та продуктів харчування. У разі порушення чинного законодавства про пестициди та агрохімікати винні особи притягуються до цивільної, дисциплінарної, адміністративної або кримінальної відповідальності.

Крім земельних ресурсів у сільському господарстві шкідливого впливу зазнають водні ресурси, лісова рослинність, дикий тваринний світ.

До основних заходів щодо збереження водності річок і охорони їх від забруднення належить створення прибережних захисних смуг (ст. 81 ВК України, ст. 60 ЗК України). Всі сільськогосподарські підприємства зобов'язані суворо додержуватися встановленого правового режиму при здійсненні господарської діяльності в цих смугах.

Лісова рослинність також зазнає негативного впливу від діяльності сільськогосподарських підприємств. Можливим є пошкодження, а в деяких випадках і знищення лісів через їх забруднення хімічними речовинами, пестицидами і агрохімікатами. Основні правила охорони лісів закріплені в Лісовому кодексі України, інших нормативних актах. Ліси мають корисні якості, оскільки вони зменшують негативний вплив природних явищ, захищають землю від ерозії, регулюють стік води, запобігають забрудненню довкілля і сприяють його очищенню. Тому підприємства, установи, організації і громадяни, діяльність яких впливає на стан та відтворення лісів, зобов'язані погоджувати з відповідними органами проведення організаційних, санітарних, технологічних та інших заходів щодо охорони і захисту лісів.

Згідно зі ст. 40 Закону України від 13 грудня 2001 року «Про тваринний світ» підприємства, установи, організації та громадяни зобов'язані вживати заходів для запобігання загибелі тварин під час проведення сільськогосподарських та інших робіт, також під час експлуатації електричної мережі та транспортних засобів. При введенні в господарський обіг цілинних земель, заболочених, прибережних та зайнятих чагарниками територій, меліорації земель, визначення місць випасання і прогону свійських тварин повинні передбачатися і здійснюватися заходи щодо збереження середовища існування та умов розмноження тварин, забезпечення недоторканності ділянок, що мають особливу цінність для збереження тваринного світу. Випалювання сухої рослинності або її залишків допускається лише в разі господарської необхідності за відповідним дозволом територіальних органів Міністерства охорони навколишнього природного середовища.

При використанні в сільському господарстві засобів захисту рослин, стимуляторів їх росту, мінеральних добрив та інших препаратів повинні враховуватися вимоги щодо охорони тваринного світу. Всі сільськогосподарські підприємства зобов'язані вживати заходів щодо запобігання захворюванню та загибелі тварин під час зберігання, транспортування та застосування вказаних препаратів.

Сільськогосподарські підприємства, фермерські господарства та громадяни в усіх випадках повинні компенсувати шкоду, заподіяну ними навколишньому природному середовищу внаслідок їх господарської діяльності. Посадові особи і громадяни, винні у порушенні правил охорони навколишнього середовища, притягуються до адміністративної або кримінальної відповідальності.

ВИСНОВКИ

Отже, землекористування це використання земельних ресурсів у різних потребах, а сільськогосподарське, відповідно - для виробництва сільськогосподарської продукції. Цілісне землекористування це деяка кількість земельних угідь, які повинні використовуватися за своїм цільовим призначенням, а тим самим під впливом кліматичних умов, узгодженої екологічної, економічної та соціальної доцільності приносити дохід від їх використання.

Аналізуючи проведені дослідження, ми дійшли до висновку, що модель сучасного землекористування у сільськогосподарських підприємствах має брати до уваги прямий вплив агрометеорологічних даних на економічну результативність технологій, які використовуються при виробництві сільськогосподарських культур у господарствах, що в результаті призведе до оптимізації не лише прибутку у господарствах, але і покращить земельні ресурси.

В результаті проведених нами досліджень ми з'ясували, що у сільськогосподарських підприємствах Запорізької області заходи, які застосовуються для ресурсозбереження під час використання земель є малоефективними, а відбувається це через те, що господарства не використовують у своїй діяльності системності дій, а це має прямий вплив на урожайність культур, які вони вирощують. Окрім цього має місце зниження продуктивності ґрунту у господарствах через недостатню кількість внесення добрив та не обґрунтоване розміщення посівних площ сільськогосподарських культур відносно кліматичних змін.

Усі проведені нами розрахунки вказують на те, що для того аби розв'язати головне завдання щодо проектування раціональної структури виробництва у господарствах Запорізької області найперше потрібно дати реальну оцінку можливостям земельних ділянок, врахувати наявні трудові, матеріальні, технічні та фінансові їх можливості, розуміти усі можливі шляхи для того аби створити потрібні накопичення щоб розширити своє відтворення, прискорити

оборот своїх засобів, які вкладаються для рівномірного отримання прибутку.

Нами було показано вплив на розвиток та прибутковість господарств сівозміни, яка виступає так званим планом на перспективу відносно зайнятих посівних площ господарств. Вона має динамічний характер розрахунку, тому усі розрахунки велися методом економіко-математичного моделювання. Цей метод допоміг розрахувати плановий прибуток, який є більшим у 2 рази від звичайного прибутку при використанні типової сівозміни на землях Запорізької області. Окрім цього доведено, що господарства можуть отримувати додаткові прибутки в результаті правильного використання технологічних засобів та запровадження новітніх технологій, а також це дозволить зменшити навантаження на земельні ресурси.

Подано процес присвоєння земельним ділянкам кадастрового номера. Це теж є суттєвою проблемою, оскільки незаповнений масив господарства створює для нього масу проблем. Процедура формування ділянки дозволить вирішити цю проблему, та зменшить витрати, які несуть на сьогоднішній день власники чи орендарі таких підприємств.

СПИСОК ВИКОРИСТАНИХ ДЖЕРЕЛ

1. Андрійченко Л. В., Порудєєв В. А., Шкумат В. П. Оптимізація структури посівних площ у сівозмінах короткої ротації. URL: <http://ecology.chdu.edu.ua/article/download/62913/58361>
2. Андрійчук В. Г. Економіка аграрних підприємств : підручник. 2-ге вид. Київ : КНЕУ, 2002. 624 с.
3. Бабміндра Д. Формування інвестиційних чинників раціонального землекористування. Землевпорядний вісник. 2009. № 3. С. 39–42.
4. Базарна О. Програмно-цільове моделювання та ідентифікація сталого розвитку на рівні територіальної громади. Економіка та держава. 2013. № 11. С. 140–144.
5. Богіра М. С. Землевпорядкування в ринкових умовах: еколого-економічний аспект : монографія. Львів : Львів. нац. аграр. ун-т, «Новий світ – 2000», 2008. 95 с.
6. Бутенко Є. В. Еколого-економічна оцінка сільськогосподарських землекористувань у ринкових умовах : автореф. дис. ... канд. екон. наук. 08.00.06. Київ, 2009. 20 с.
7. Гуторов О. І. Проблеми та стратегічні пріоритети використання земельних ресурсів у сільському господарстві України. Зб. наук. пр. ХНАУ ім. В. В. Докучаєва. Харків, 2010. С. 46–57.
8. Економічний вибір оптимальних технологій: мікро- та макроекономічні аспекти : монографія / Ю. І. Стадницький, А. Г. Загородній, О. М. Капітанець, О. Е. Товкан. Львів : ЗУКЦ, 2006. 320 с.
9. Земельний Кодекс України. <https://zakon.rada.gov.ua/>
10. Зось-Кіор М. В. Забезпечення конкурентоспроможності аграрних підприємств заходами менеджменту: монографія / під заг. ред. М. В. Зось-Кіора, О. В. Кочеткова. Луганськ : Еталон-2, 2009. 140 с.
11. Ільїн В. Ю., Ільїна О. В. Вплив глобалізації на ефективність землекористування аграрних підприємств. Часопис економічних реформ. 2014. № 2 (14). С. 68–77.

12. Кальченко С. В., Ніколаєвич О. В. Інституційні засади забезпечення розвитку вітчизняних селянських домогосподарств. Збірник наукових праць Таврійського державного агротехнологічного університету (економічні науки). 2018. № 1 (36). С. 120–125.

13. Класифікація сільськогосподарських земель як наукова передумова їх екологічного використання / Д. С. Добряк, О. П. Канащ, Д. І. Бабміндра, І. А. Розумний. Київ, 2009. 461 с.

14. Конституція України. URL: <http://zakon4.rada.gov.ua/laws/show/254к/96-вр>

15. Кочетков Ю. О. До питання оптимізації використання земельних ресурсів. Формування конкурентоспроможного виробничого потенціалу сільського господарства в умовах глобалізації розвитку : матеріали Міжнар. аук.-практ. інтернет-конф., 14–23 вересня 2011 р. / Харк. нац. аграр. ун-т ім. В. В. Докучаєва. Харків : ХНАУ, 2011. С. 72–73.

16. Кочетков Ю. О. Особливості сучасних підходів до становлення ринку сільськогосподарських земель. Збірник тез доповідей щорічної науково-практичної конференції ЛНАУ, 29 січня 2016 р. / Луганський. нац. аграр. ун-т. Харків : ЛНАУ. 2016. С. 121–123.

17. Кочетков Ю. О. Роль виробничих запасів в оптимізації землекористування. Науковий вісник Луганського національного аграрного університету: Економічні науки. 2012. Вип. № 39. С. 129–134.

18. Кочетков Ю. О. Управління земельними ресурсами сільськогосподарського підприємства. Науковий вісник Львівського національного університету ветеринарної медицини та біотехнологій імені С. З. Гжицького. Економічні науки. 2012. Вип. № 4 (54). С. 258–262.

19. Кочетков Ю. О. Управління процесами оптимізації землекористування. Збірник наукових праць Подільського державного аграрно-технічного університету. Економічні науки. 2012. Вип. № 20, т. 2. С. 369–373.

20. Кривов В. М. Навчальний модуль «Охорона та використання земель»: методичний посібник / Державний комітет України із земельних ресурсів.

Проект «Видача державних актів на право власності на землю у сільській місцевості та розвиток системи кадастру». Київ, 2010. 260 с. URL:

http://zemreforma.info/files/10/module-site_New.doc

21. Кузьменко О. В. Організаційно-економічний механізм стратегічного управління ресурсним потенціалом підприємства. Академічний огляд. 2014. № 1 (40). С. 110–115.

22. Мінькова О. Г. Модель оптимального поєднання галузей у сільськогосподарському підприємстві за критерієм екологізації стратегій розвитку. Наукові доповіді НУБіП України. 2016. № 4 (61). URL:

<http://journals.nubip.edu.ua/index.php/Dopovidi/article/view/6953/6751>

23. Наукові засади сталого розвитку землекористування: індикація екологічного стану / Тихонов А. Г., Гребенюк Н. В., Тихоненко О. В., Феденко В. П. Землевпорядкування. 2003. – № 1. С. 15–20.

24. Новоторов О. С. Еколого-економічна оцінка деградованих і забруднених земель. Теорія і методи оцінювання, оптимізації використання та відтворення земельних ресурсів : матеріали Міжнар. наук. конф. Київ : РВПС України НАН України, 2002. Ч. 1. С. 74–80.

25. Особливості формування регіональних агропромислових кластерів / Кропивко М. Ф., Мазоренко Д. І., Белебега І. О., Бакум В. В. // Економіка АПК. 2008. № 10. С. 7–15.

26. Про затвердження Державної цільової програми розвитку українського села на період до 2020 року : Постанова Кабінету Міністрів України від 19 вересня 2007 р. №1158. URL:

http://www.uazakon.com/documents/date_6i/pg_gvctxu/index.htm

27. Про затвердження Концепції збалансованого розвитку агроєкосистем в Україні на період до 2025 року : Наказ Мінагрополітики України від 20 серпня 2003 р. № 280. URL:

<http://www.uazakon.com/document/fpart88/idx88535.htm>

28. Про охорону земель : Закон України від 19 червня 1993 р. № 962-IV. Відомості Верховної Ради України. 2003. № 39. Ст. 349.

29. Про охорону навколишнього природного середовища: Закон України від 25 червня 1991 р. № 1268-ХІІ. URL:
<http://zakon4.rada.gov.ua/laws/show/1264-12>
30. Розрахунок балансу гумусу і поживних речовин у землеробстві України на різних рівнях управління / Балюк С. А., Греков В. О., Лісовий М. В., Комариста А. В. Харків : Міська друкарня, 2011. 30 с.
31. Сибаль Я. І., Кадюк З. С., Іваницький І. Є. Економіко-математичне моделювання в АПК : навчальний посібник. Львів : Магнолія 2006, 2013. 277 с.
32. Сівозміни у землеробстві України / за ред. В. Ф. Сайка, П. І. Бойка. Київ : Аграрна наука, 2002. 146 с.
33. Сохнич А. Я. Оптимізація землекористування в умовах реформування земельних відносин. Львів : Українські технології, 2000. 108 с.
34. Стратегія розвитку Запорізької області на період 2015–2020 років. URL: <http://fondigs.lg.ua>
35. Трегобчук В., Прадун В. Аграрна сфера: модель сталого розвитку. Вісник НАН України. 2004. № 9. С. 8–16.
36. Третяк А. М., Другак В. М. Наукові основи економіки землекористування та землепорядкування. Київ : ЦЗРУ, 2003. 337 с.85
37. Ульянченко О. В. Ресурсний потенціал аграрного сектора економіки України: управлінський аспект : монографія. Суми : Довкілля, 2009. – 383 с.
38. Ульянченко О. В. Управління ресурсним потенціалом в аграрному секторі : автореф. дис. ... д-ра екон. наук : 08.00.03. Київ, 2008. 38 с.
39. Федоров М. М. Трансформація земельних відносин до ринкових умов: доповідь. Економіка АПК. 2009. № 3. – С. 4–18.