

ЛЬВІВСЬКИЙ НАЦІОНАЛЬНИЙ УНІВЕРСИТЕТ
ПРИРОДОКОРИСТУВАННЯ
ФАКУЛЬТЕТ БУДІВНИЦТВА ТА АРХІТЕКТУРИ
КАФЕДРА ДИЗАЙНУ АРХІТЕКТУРНОГО СЕРЕДОВИЩА

ПОЯСНЮВАЛЬНА ЗАПИСКА

до дипломної роботи
освітнього ступеня «Магістр»

на тему:

**«Особливості формування сучасної сакральної
архітектури Львівщини»**

Виконала:
студентка VI курсу, групи Арх - 61
спеціальності
191 «Архітектура та містобудування»

Лепська Галина
Керівник Кюнцлі Р.В.

Консультанти з розділів:
Науково-дослідний _____ Кюнцлі Р.В.____
(підпис) (прізвище та ініціали)

Охорона навколишнього
середовища _____ Панас Н.Є.____
(підпис) (прізвище та ініціали)

Дубляни - 2022 рік

ЛЬВІВСЬКИЙ НАЦІОНАЛЬНИЙ АГРАРНИЙ УНІВЕРСИТЕТ

Факультет будівництва та архітектури

Кафедра архітектури

Освітній ступінь «Магістр»

Спеціальність 191 «Архітектура та містобудування»

ЗАТВЕРДЖУЮ

Завідувач кафедри _____

“ _____ ” _____ 20 _____

року

ЗАВДАННЯ

на магістерську роботу

студентці _____ Лепська Галина Романівна _____

(прізвище, ім'я, по-батькові)

1. Тема роботи: «Особливості формування сучасної сакральної архітектури Львівщини»

керівник роботи: Кюнцлі Романа Василівна, доктор мистецтвознавства, доцент.

(прізвище, ім'я, по-батькові, науковий ступінь, вчене звання)

затверджено наказом університету від “20” грудня 2021 року № 475/к-с

2. Строк подання студентом роботи _____

3. Вихідні дані до роботи опорні плани, містобудівна ситуація, фотофіксація, аналіз сусідньої забудови, природньо-кліматичні умови.

4. Зміст пояснювальної записки:

Реферат

Зміст

Вступ (актуальність, мета, завдання, об'єкт, предмет, методика дослідження) ;

1. Стан проблеми, огляд літератури;
2. Комплексне дослідження архітектурно-проектного та планувального об'єкту (комплексу);
3. Проектні пропозиції;
4. Охорона навколишнього середовища.

Висновки та пропозиції

5. Перелік графічного матеріалу: містобудівельна схема ОТГ, генеральний план ділянки, детальне планування благоустрою, плани, фасади, розрізи , перспективні зображення

6. Консультанти розділів проекту

Розділ	Прізвище, ініціали та посада консультанта	Підпис, дата	
		завдання видав	завдання прийняв
Розділ науково-дослідний	Кюнцлі Р.В.	23 грудня 2021	23 грудня 2021
Охорона навколишнього середовища	Панас Н.Є.	23 грудня 2021	23 грудня 2021
Розділ графічно-ілюстративний	Кюнцлі Р.В.	23 грудня 2021	23 грудня 2021

7. Дата видачі завдання 23 грудня 2021

КАЛЕНДАРНИЙ ПЛАН

№ з/п	Назва етапів дипломного проекту	Строк виконання етапів проекту	Примітка
	Збір та опрацювання наукової літератури		
	Виконання науково-дослідної частини роботи		
	Виконання розділу «Охорона навколишнього середовища»		
	Опрацювання висновків до наукової записки		
	Виконання графічної частини		

Студент _____ Лепська Г.Р.
(підпис) (прізвище та ініціали)

Керівник роботи _____ Кюнцлі Р.В.
(підпис) (прізвище та ініціали)

ЗМІСТ

ВСТУП.....	5
РОЗДІЛ 1. СТАН ПРОБЛЕМИ, ОГЛЯД ЛІТЕРАТУРИ.....	9
РОЗДІЛ 2. КОМПЛЕКСНЕ ДОСЛІДЖЕННЯ ХРАМОВОГО БУДІВНИЦТВА	13
2.1 До питання історії храмового будівництва.....	28
2.2 Сучасна церковна архітектура України	33
2.3 Модернова архітектура Західної України.....	37
2.4 Вплив сакральної архітектури на планувальне та композиційне вирішення населених пунктів України.....	40
2.5 Церковна архітектура української діаспори	46
2.6 Зарубіжний досвід проектування сучасної сакральної архітектури	51
2.7 Канони та норми архітектурно-планувальних вирішень української церкви	
2.7.1 Архітектурно-просторові вирішення української церкви.....	53
2.7.2 Церква в архітектурно-ландшафтній організації українського села.....	63
2.7.3 Інтер'єр християнського храму східного обряду.....	64
РОЗДІЛ 3. ПРОЕКТНІ ПРОПОЗИЦІЇ	
3.1 Архітектурно-планувальні вирішення християнського храму східного обряду в с. Орів Львівської області	67
3.2 Архітектурно-просторові та конструктивні вирішення проектованого храму.....	74
РОЗДІЛ 4. ОХОРОНА НАВКОЛИШНЬОГО СЕРЕДОВИЩА	
4.1 Особливості природоохоронних заходів при будівництві храмів	77
4.2 Пропозиції з охорони навколишнього середовища під час спорудження та експлуатації храму в с. Орів Львівської області	79
ВИСНОВКИ ТА ПРОПОЗИЦІЇ	82
СПИСОК ВИКОРИСТАНИХ ДЖЕРЕЛ	86

Керівник: доц. Кюнцлі Р.В.

Виконала: Лепська Г.Р.

Особливості формування сучасної сакральної архітектури Львівщини РЕФЕРАТ

Магістерська робота на присвоєння магістерського ступеня, 89 ст. текстової частини, ілюстративний матеріал на планшеті 10 м², 54 джерела літератури, 33 рисунки.

«Особливості формування сучасної сакральної архітектури Львівщини» Лепська Г.Р. – Магістерська робота. - Львівський національний університет природокористування, Дубляни, 2022.

Магістерська робота виконана з врахуванням положень нормативно-правових актів у сфері будівництва та архітектури. Зокрема, проаналізовано чинні норми Законів України від 17.02.2011 № 3038-VI «Про регулювання містобудівної діяльності» та «Про національну інфраструктуру геопросторових даних» від 13.04.2020 № 554-IX і Постанови Кабінету Міністрів України «Про оптимізацію органів державного архітектурно-будівельного контролю та нагляду» від 13.03.2020 № 219, якими регламентуються правові та організаційні основи містобудівної діяльності, що спрямовані на забезпечення сталого розвитку територій з урахуванням інтересів держави та приватних осіб.

Проаналізовано історію розвитку сакральної архітектури світу та України, виявлено особливості планувального та об'ємно-просторового вирішення храмів протягом історії їх формування та на особливості архітектурно-планувального рішення сучасному етапі.

Розглянуто особливості формування сучасних сакральних архітектурних об'єктів у різних регіонах. Проведено аналіз вітчизняного та зарубіжного досвіду формування сакральної архітектури та її впливу на містобудівну ситуацію.

Запропоновано об'ємно-планувальне вирішення храму в с. Орів Львівської області

ВСТУП

Зі здобуттям незалежності в Україні сакральна архітектура отримала нове дихання. Радянська влада блокувала будь-які прояви становлення української церкви, в тому числі і створення архітектурних сакральних форм. У часи тоталітарного режиму заборонялося зводити церкви чи відновлювати зруйновані. В генеральних планах населених пунктів не було передбачено території для зведення храмів.

В усі часи українська церква була не лише осередком для релігійних потреб, але й зберігала духовні традиції та культуру. Навіть при загрозі цілковитого знищення, переслідування тоталітарним режимом вона не втратила своєї автентичності та завдяки традиціям, що склалися протягом століть у храмобудуванні, змогла відродитись.

Попри всі спроби тоталітарного режиму знищити в Україні церкву, насаджування своїх традицій у храмобудуванні, розвиток української сакральної архітектури не зупинявся. Громади, які не хотіли відмовлятися від сакральних традицій, прагнули понад усе повернути свої храми. У радянський період цілеспрямовано відбувалося знищення церков, руйнування їхнього опорядження, забуття імен творчих особистостей, які внесли великий вклад у розвиток сакрального мистецтва. Усі ці події викликали величезний опір та незадоволення людей.

В радянській Україні відбувалися політичні, економічні, соціальні зміни, які впливали на релігійні традиції, а також і на сакральний простір. Був тиск на релігійні основи, забороняли святкувати свята та відвідувати храми. Людям штучно насаджувались радянські цінності, атеїзм, які б мали замінити національні традиції. Звичайно, певних результатів радянська влада досягла. Вдалося частково змінити, громадську свідомість людей, матеріальне наповнення сакрального простору, яке було пов'язане із зміною естетичних смаків, моди, матеріалів. Проте тоталітарна нищівна політика не змогла повністю позбавити українських громад релігійних переконань. Через загальне

насадження атеїзму будівлі храмів використовувалися не за призначенням. Там влаштовували підприємства, фабрики, спортивні зали, хлібзаводи та склади.

У світі протягом століть йшла тенденція на спрощення та модернізацію конструктивних і художніх елементів споруд сакральної архітектури.

Сучасний розвиток сакральної архітектури свідчить про актуальність цієї теми та її важливість. Крім необхідності реконструкції чи капітального ремонту існуючих храмів необхідно будівництво нових.

Актуальність теми викликана:

– потребою врахування сутності та специфіки сакральних комплексів як об'єктів архітектури і містобудування в процесі роботи;

– необхідності в ґрунтовних комплексних дослідженнях архітектурно-планувальної та об'ємно-просторової організації сакральних комплексів;

– потребою визначення взаємозв'язків сакральних комплексів з оточуючим історико-містобудівним контекстом, а також меж впливу на оточення в залежності від конфесійної приналежності;

– необхідністю відродження самосвідомості української нації на вірцях тисячолітньої історії створення, розвитку християнства та відображення його ідей у творах архітектури.

На теренах сучасних трагічних подій, а саме війни Росії проти України, українським архітекторам потрібно буде багато працювати для відновлення знищеного, пошкодженого чи просто створення нового. До числа нових споруд потрібно зачислити і цілу низку християнських храмів, які були вщент зруйновані під час бомбардувань Росією українських земель. Після війни в Україні очікується поживлення відбудови та розвитку сакральної архітектури, оскільки тяга до духовного, релігійного, бережливе ставлення до свого національного тільки зросли. Відновлення населених пунктів з домінантою-храмом, який стане композиційним центром населеного пункту, мистецькою окрасою з чітко вираженими регіональними особливостями регіону, проте з умілою інтерпретацією їх відповідно до архітектурних трендів XXI століття, як ніколи на часі.

В таких умовах важливими є індивідуальний стиль архітектора, смаки та вподобання конкретної громади. Для суспільства кожного регіону характерне своє бачення зовнішнього та внутрішнього вигляду храму.

Дослідження особливостей архітектурно-просторового вирішення християнського храму, виявлення архітектурно-мистецьких запозичень та адаптація їх на території України, формування оригінальних регіональних форм та об'ємів, які зумовлені етнографічною особливістю регіону, організація сакрального простору українського християнського храму та формулювання на цій основі рекомендації щодо удосконалення сучасних архітектурних рішень становить **мету** пропонованої роботи.

Для досягнення задекларованої мети нами сформульовано ряд **завдань**, серед яких:

- визначити сучасний стан теоретичного та практичного підходів до архітектурно-просторового вирішення українських храмів;
- провести дослідження історичних процесів та підходів до організації простору українського храму та планування ділянки навколо храму в контексті українського та зарубіжного досвіду;
- виділити чинники впливу на архітектурну організацію храмової архітектури;
- розробити рекомендації щодо покращення ефективності архітектурно-планувальних рішень храмів відповідно до чинних ДБНів.

Висвітлення питань, що пов'язані з проблемами організації архітектурного простору українського храму та збереження особливостей культурно-історичного та культурно-мистецького простору храму в сучасних умовах становить **об'єкт** нашого дослідження.

Предметом магістерської роботи є особливості архітектурно-просторового вирішення храмів Львівської області.

Методи дослідження обрані виходячи із поставленої у роботі мети та завдань дослідження, із врахуванням його об'єкта та предмета.

Для вирішення поставлених завдань у дослідженні застосовано ряд наукових методів: синхронічний (спрямований на розкриття загального стану розвитку храмів у світі); діахронічний (відображення в часі усіх змін, що відбувалися у арх.-план. вирішеннях храмів); метод системного аналізу, метод характеристики та оцінки стану храмів, абстрагування (для дослідження окремих об'єктів храмів, відокремлених з їх цілісного комплексу); аналітико-синтетичний (для формулювання цілісного погляду на сучасний стан проблеми арх.- мистецького розвитку церков); аналогії (для встановлення співвідношень арх.простору України та країн Європи; індуктивний (для узагальнення результатів дослідження першоджерел, для виведення узагальнюючих положень); класифікації (для встановлення класифікації храмів за складністю планування, художнім вирішенням...); моделювання (для побудови моделей розвитку храмів.

Завданням нашої роботи є:

1. Систематизація наукової літератури, що стосується храмового будівництва в світі та в Україні.
2. Систематизація та аналіз стану дослідження проектування храмів Львівщини.
3. Виконати обстеження існуючої інфраструктури храмів Львівщини.
4. Провести аналіз досвіду проектування храмів та порівняти особливості у різних областях України.
5. Аналіз існуючого середовища виділеного для проектування храмів.

Ви поставили перед собою серйозні завдання. Вони повинні бути висвітлені в розділах і висновках.

Межі дослідження: локаційні – територія Львівської області;

1. СТАН ПРОБЛЕМИ, ОГЛЯД ЛІТЕРАТУРИ

Великий вплив на розвиток української архітектури, в тому числі, сакральної мають історичні, географічні та соціально-культурні фактори. Митці Західної України при створенні об'єктів сакральної архітектури звертали увагу на композиційні елементи культових споруд країн Західної Європи (Польща, Румунія, Словаччина), а також храмів латинських конфесій. Проте не забували відтворювати архітектурні форми сакральних будівель в національних традиціях Львівщини. Таким чином ми досліджуємо регіон, де сакральна архітектура представлена різними напрямками від національних стилів до класичних та модернових [49].

Завершення атеїстичної політики спричинило поживлення в храмобудуванні Львівщини після штучно створеної зупинки. Завдання сучасних митців, не порушуючи сталі канони, проявити свій індивідуальний підхід в створенні нових форм та конструкцій як в архітектурно-просторовому вирішенні так і в інтер'єрі сакральних споруд. Зробити це потрібно було без власного творчого досвіду або використовуючи здобутки «дорадянської» епохи. Тому на думку Р. Галишича довід української діаспори в даній галузі є дуже важливий [17].

В Західних регіонах України велика кількість громад завжди активно розвивали архітектурні школи та напрямки, іноді з залученням іноземної спонсорської допомоги.

Відродження української сакральної архітектури на Львівщині спричинило появу нових проектів, які змінили культурне життя країни.

Для того щоб зрозуміти як розвивалась сакральна архітектура в Україні необхідно дослідити наскільки вагоме місце церкви в історії народу. Багато науковців досліджували архітектурну спадщину України. Варто звернути увагу на роботи: Р. Галишича, Р. Гнідця, А. Данилюка, В. Дем'янова, О. Іванусіва, І. Могитича, В. Мокрого, Ю. Криворучка, М. Обідняка, В. Проскуракова, Я.

Тараса, Б. Черкеса, М. Яціва та інших. Інтерес до церковної архітектури викликаний відродженням української держави.

Розглянемо праці декількох авторів для аналізу сакральної архітектури Львівщини.

Дослідник Юрик Я.М. виділяє такі основні лінії у архітектурній ідентичності [66]:

- традиціоналізм (інтерпретація історичної архітектурної спадщини та прямого відтворення взірців українських дерев'яних церков);
- новаторство.

У стилі першої лінії збудовані церква Різдва Пресвятої Богородиці (Рис. 1) за адресою: м. Львів, майдан святого Івана Павла II папи Римського, 1 (архітектор Р. Жук, 1995–2000 рр.) та спроектована церква УАПЦ на вул. Пасічній (архітектор О. Матвіїв, 1998 р.).



а)



б)

Рисунок 1 – а) церква Різдва Пресвятої Богородиці, б) церква Покрови Пресвятої Богородиці

Проектуючи у лінії традиціоналізму автори зверталися до традицій бойківсько-галицької (як приклад церква Параскеви П'ятниці на вул. Д. Яворницького І. Головатого, архітектор М. Обідняк), гуцульської школи (церква на 500 віруючих, архітектор М. Обідняк, 1999 р.), княжої доби (храм Святих Мучеників Бориса і Гліба, архітектор Р. Сивенький, 1998–2005 рр.),

бароко (церква Вознесіння Господнього на вул. Широкій, архітектор М. Рибенчук, 1993–2002 рр.).

Архітектори у своєму творчому методі почали використовувати здобутки регіональної архітектури початку ХХ ст. Це простежується у творчості Василя Нагірного наприклад у церкві Покрови Пресвятої Богородиці на вул. Сяйво, 14 (Рис. 1) спроектованій архітектором Р. Сивеньким.

Проектування церков відбувається за взірцями старих дерев'яних сакральних споруд. Візьмемо хоча б церкву Покрови (Рис. 2) на вул. Щирецькій (2003 р.) є скопійованою з храму Кривки у Музеї Шевченківського гаю. Отже, сучасна сакральна архітектура, на думку Юрика Я.М., характеризується не тільки індивідуальним баченням митця, але є проявом різних форм колективної ідентичності [66].



Рисунок 2 – церква Покрови Пресвятої Богородиці

Інший автор Антощук Т. І. в своїх працях виклав своє бачення. Українські архітектори, на його думку, шукали образ сучасної культової архітектури. Серед них варто згадати наступних: в межах України – Ю. Лосицький, О. Слепцов, В. Чепелик; в діаспорі – Р. Жук та інші [11].

Архітектори використовували основні напрями:

1. Похідні від унікальних традицій українського козацького бароко.
2. Похідні від традицій української народної та дерев'яної церковної архітектури.

Для першого напрямку характерні риси бароко, а саме центральносиметрична композиція, у якій домінує центральний об'єм, використання криволінійних фронтонів. Для другого – застосування центральносиметричної композиції, чергуванням стін та зламів даху, ярусністю верхів та їхньою конфігурацією, нахилом зовнішніх стін (традиція українського дерев'яного храмубудування, яка в даному випадку перенесена на стіни з цегли), застосуванням модифікованого трапецієвидного входу та обрамлення вікон, використання орнаменту з цегли в площині стіни [11].

Поєднання традиції та новаторства, яка простежується в проектах, розроблених В. Чепеликом, довели динаміку розвитку традиції в часі (рис. 3). Хоч його проектні пропозиції й не були реалізовані.

В своїх проектах культових спорудах О. Слепцов використовує багатоярусні покрівлі, куполи грушовидної форми, фронтони та інші переосмислені форми архітектури українського національного романтизму.

Застосовуючи сучасні методи проектування, композиційні та конструктивні заходи можна звести спадкоємну за образом й водночас сучасну за стилем баштову дерев'яну церкву і як приклад бачимо церкву Різдва Пресвятої Богородиці в с. Карапиші (2016, архітектор О. С. Слепцов) (рис. 4). Собор Вишгородської Богородиці розміщений за адресою м. Вишгород, пров. Старосільський, зведений за проектом архітектора Ю. Лосицького. Це п'ятиверхова церква, композиція фасадів якої центральносиметрична. Об'ємне вирішення споруди збудоване поєднанням об'ємів різної висоти, де найвища точна центральної частини, перекритої головною банею.

Вікна запроектовані наступні: шестикутна трапецієвидна, п'ятикутна трапецієвидна (різних пропорцій), хрестові. Дверні прорізи виконані у формі трапецієвидних шестикутників, похідних від українського народного будівництва. Дуже оригінально виглядають заломы даху, що продовжуються в площині стін.

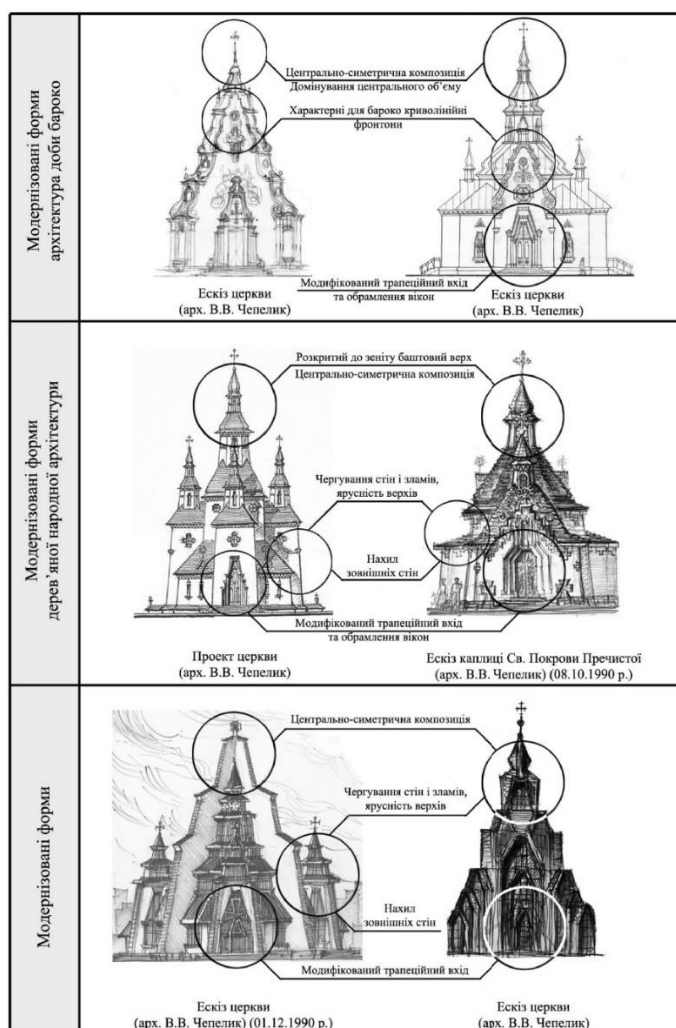


Рисунок 3 – Архітектура культових будівель в роботах В.В. Чепелика

Антощук Т. І., проаналізувавши способи пошуку образу сучасної сакральної архітектури, сформулював ознаки об'єктів сучасної самобутньої української культової архітектури:

1. План на основі рівнораменного грецького хреста;
2. Симетрична композиція споруди;
3. Пірамідальний об'єм будівлі створюється поєднанням кількох баштових об'ємів із вираженим переважанням центрального верху, підкресленого розміром та висотою;
4. Застосування багатоярусних наметових та грушовидних верхів суміщаючи з грушовидною головною банею;

5. Зображення головного входу з допомогою різних архітектурних засобів;
6. Поєднання елементів традиційної української архітектури зі сучасним виглядом будівлі;
7. Застосування в композиціях фасадів ліній, які викликають позитивні емоції (криві, параболи, гіперболи, що асоціюються з динамічним зростаючим рухом, розвитком).

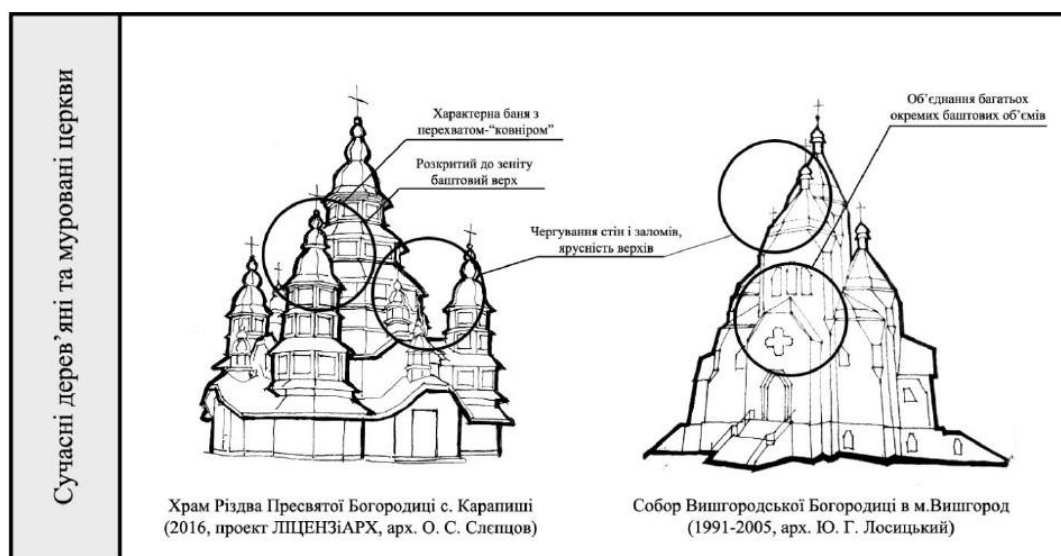


Рисунок 4 – Архітектура культових будівель в роботах В.В. Чепелика

Розглянемо ще одне бачення іншого дослідника. На думку Р.Б. Гнідець головні чинники, які формують кожен архітектурну будівлю, в тому числі сакральну, є форма, конструкція, простір. А також ще одним вирішальним компонентом в архітектурі церков є їхнє баневе завершення [21].

Неповторну виразність храмів створюють саме звершення бань храмів, яке є вираженням їх архітектурної та стилістичної різноманітності у виявленні традиції українського храмобудування. Українські модернові церкви увібрали всю сукупність надбань у створенні традиції, образу, форми і простору українських храмів. Відомі українські архітектори періоду 30–40-х років минулого століття, серед яких Л. Левинські, В. і Є. Нагірні, Ол. Пежанський,

Ол. Лушпинський, Р. Грицай, С. Тимошенко, В. Січинський, зуміли скористатись і творчо перетворити багатий стилістичний та типологічний матеріал українських культових будівель, наприклад, у формах їх баневих завершень. Р.Б. Гнідець вважає, що саме цей період є зразком для сучасних архітекторів в пошуку реалізації сучасної візії українського храму і його баневих завершень [21]. Автор вважає, що в українській історії були три основні архітектурно-будівельні періоди: Княжа доба, доба Ренесансу та Бароко, які стали найвиразнішими щодо багатства і різноманіття форм та стилістики баневих завершень українських церков. В часи Княжої доби архітектура храмів вирізнялася різновидами баневих завершень, в 8 архітектонічних вирішеннях однобаневих храмів як найпоширеніших, п'яти баневих і рідше три- чи семи баневих, з меншими двома завершеннями над західними кутовими обсягами. Особливими ознаками українського храмобудування цього часу стали пірамідально-наметові завершення для дерев'яних церков, а також пірамідальність структури зовнішніх і внутрішніх просторів шоломоподібні завершення бань, іноді з виразним видовженням догори, або дещо плоскішими рисами. В такий спосіб зведені собор Успіння Пресвятої Богородиці у Володимир-Волинському, церква Параскеви-П'ятниці в Чернігові, церква св. Василя Великого в Овручі та інші.

Наступним періодом розвитку української сакральної архітектури стає Ренесанс. В цю добу митці використовують класичну спадщину у поєднанні з особливостями національних здобутків. У будівництві культових споруд існують взаємозв'язки дерев'яних та мурованих будівель, де тридільність планувальної структури є традиційною для тогочасної сакральної архітектури, яка завершувалася однією, трьома та іноді п'ятьма банями. Поява над баневими завершеннями світлового ліхтаря є підкресленням доземного домінування самого силуету та структурності всього баневого обсягу церковної будівлі, а також і додатковим освітленням підбаневого простору і самої бані зсередини.

Отож, баневі форми завершення підбаневих просторів найчастіше вживаними були такі, як: півсферичні; гранчасті; з одним чи кількома

приступами-заломами та видовжені догори; пірамідальні тощо. Вони зустрічаються в наступних кульових спорудах: церкві Успіння Пресвятої Богородиці та каплиці Трьох Святителів у Львові, 1591–1629 рр., каплиці Боїмів у Львові, 1609–1615 рр., церкві Покрови Пресвятої Богородиці в Низькиничках на Волині, 1653 р., церкві св. Михайла в Кутах на Івано-Франківщині, 1697 р., церкві Собору Пресвятої Богородиці в Поморянах, 1690 р. та церкві св. Миколая в Підгірцях на Львівщині, 1720 р.

Розвиток в духовному, культурному і соціальному житті українців зійшовся з такою подією в європейській культурі як бароко, яка своїми естетичними основами схожа на їхні уявлення. Тому західноєвропейські форми бароко так природно і органічно злилися з українськими, створивши власний стиль – українське бароко. Українські церкви з вежоподібними верхами мають піднесене розкриття внутрішнього простору. Завдяки архітектурно-мистецьких засобам досягаються святковість і урочистість.

Український модерн був відродженням архітектурної традиції вже в новому столітті, коли почали застосовувати метал та залізобетон, які допомогли будівельникам в їхніх пошуках нових образів. У планувальному відношенні сакральні споруди цього періоду (кін. XIX–I трет. XX ст.) відображають фактично всі типи храмів, а саме, базилікальні тринавні і тридільні, хрещаті, центричні та ротондальні. Культові споруди цієї доби вирізнялися винятковою гармонійністю, масштабністю та пропорційною довершеністю відносно навколишньої забудови та місцевості. Будучи збудованими в містах та селах вони ніколи не були величезною брилою чи перевантаженим акцентом, як це бачимо в архітектурі сучасних церков. Їхні архітектори змогли поєднати пропорційність і гармонійність та вдало розташувати в ландшафті відповідної місцевості.

В сучасній сакральній архітектурі широко використовуються здобутки попередніх епох, особливо періоду українського модерну. Такі форми іноді повторюються, а іноді творчо перетворюються. Вже є приклади сучасного підходу, де формально вирішують баневий елемент тектоніки. Це відтворено в

таких спорудах: семінарська церква в Львівській Духовній семінарії Св. Духа на Хуторівці у Львові, церква Божого Тіла в Брюховичах поблизу Львова (рис. 5).



Рисунок 5 – а) семінарська церква в Львівській Духовній семінарії Св. Духа на Хуторівці у Львові б) церква Божого Тіла в Брюховичах поблизу Львова

Перелічені приклади виразно показують мистецьке вираження традиційних баневих завершень церков українського модерну і їх сучасне відображення в нових будівлях. До іншого напрямку можна віднести такі: храм біля будинку емеритів в Торонто, Канада, церква св. Стефана в Калгарі, Канада, церква св. Йосифа у Вініпегу, Канада, (рис. 6).

Отже, як переконаний Р.Б. Гнідець, сучасним архітекторам потрібно використовувати досвід своїх попередників та створювати культову споруду,



Рисунок 6 – а) церква св. Йосифа у Вініпегу, Канада, б) храм біля будинку емеритів в Торонто

яка гармонійно впишеться в ландшафт, щоб створити простір як сукупність злагодженої композиції, масштабності, об'єктно-просторового вирішення [7].

Створення сучасних культових споруд неможливе без детального вивчення історії української сакральної архітектури. Попри певні здобутки у практиці будівництва церков, все ж залишається проблема науково обґрунтованих настанов. Іноді реконструкцію храмів, яку організовували громади з метою економії, виконували без проектів та обчислень. Результати такого будівництва бути не дуже вдалі.

Щоб зрозуміти явища, які відбуваються у галузі сакральної архітектури Західного регіону України, важливо дослідити, упорядкувати, виділити окремі напрямки та школи церковного будівництва львівських архітекторів періоду розбудови української держави [16].

Сакральна архітектура Західної України перебуває на етапі піднесення. ХХІ століття стало епохою нового Відродження українських церковних традицій, які штучно утримувалися радянською ідеологією. Архітектори шукають нові більш сучасні об'ємно-просторові вирішення та образи церковної архітектури. З'являються велика кількість храмів, що свідчать про духовність та меценатство простого українського народу, який, навіть в скрутну ситуацію, знаходить кошти на зведення храмів. При дослідженні сакральної архітектури Львівської області кінця ХХ — початку ХХІ ст. простежується відтворення архітекторами історичних стилів та перенесення їхніх форм у сучасному трактуванні: неовізантизм, необароко, неоромантизм, історизм. Як приклад, споруджена будівля церкви Святих мучеників Бориса і Гліба у м. Львові (архітектор Р. Сивенький) (рис. 7) в стилі неовізантизм. Композиційні елементи сучасного ренесансу ми бачимо в архітектурі храму у м. Великі Мости Львівської області (архітектори В. і С. Зотови) (рис. 7).

Архітектурне бароко, як символ розквіту української культури, завжди викликати увагу львівських архітекторів. Необароко характерне для храму Св. Петра і Павла м. у Жовкві (архітектор О. Ярема) (рис. 8).



а)



б)

Рисунок 7 – а) Церква Святих мучеників Бориса і Гліба у м. Львові, б) Свято-Успенський храм м. Великі Мости

Компоненти українського бароко у сучасному їх виражені спостерігаємо при спорудженні храму на вулиці Пасічній у м. Львові (архітектор В. Смерека) (рис. 8). Барокові форми використовує у своїх працях Микола Рибенчук, що можна спостерігати у храмовому комплексі (церква з дзвіницею) на Левандівці у м. Львові (рис. 9).



а)



б)

Рисунок 8 – а) Храм Св. Петра і Павла м. у Жовкві, б) храм на вулиці Пасічній у м. Львові

Характерною ознакою творчості М. Рибенчука є поєднання барокових просторових форм з елементами романтизму. Церква святих Володимира та

Ольги у с. Бірки під Львовом є проявом вільнолюбного характеру самого архітектора (рис. 9).



а)



б)

Рисунок 9 – а) Церква святих Володимира та Ольги у с. Бірки, б) Церква Вознесіння ГНІХ на вул. Широка, 81а у м. Львові

Іншу архітектуру з зовсім іншим характером ми бачимо при об'ємно-просторовому плануванні церкви Всіх Святих Українського Народу. Споруда в еkleктичному стилі своєю масою підсилює акцент на захисній силі українських святих та непохитності віри українців (рис. 10). Зауважимо, що архітектор М. Рибенчук зосереджує увагу на своїх роботах: то домінуючи спорудою церкви на фоні ландшафту, то архітектурою храму підкреслює стабільність і міцність віри посеред звичного життя навколишніх будинків.

Українська сакральна архітектура починає робити перші кроки з часу припинення «радянської» заборони. За короткий час українська церковна архітектура отримала деякі здобутки. На Західній Україні виникають архітектурні вирішення храмів, які можуть претендувати на створення авторських шкіл. Як приклад, церковна архітектура Олександра Матвіїва. В його храмових будівлях спостерігаємо риси маньєризму. Ці споруди характеризуються такими особливостями: вишуканість, вередливість, нереальність (рис. 10).



а)



б)

Рисунок 10 – а) церква Всіх Святих Українського Народу у м. Львові б) костел Матері Божої Неустанної Помочі у м. Львові

Варто відзначити роботи тих українських архітекторів які творили за кордоном. Надбання української сакральної архітектури в діаспорі у Канаді є цінним для дослідження, адже вона не перебувала під гнітом радянської ідеологічної системи та у найтяжчі часи існування Української держави зберегла церковні традиції, будучи оберегом української культури [16].

Сакральну архітектуру української діаспори вивчали: Т. Геврик, П. Іванець, О. Іванусів, Д. Крвавич, Р. Жук, Р. Галишич, Р. Павлишин, В. Січинський, В. Слободян, М. Сополига.

Розглянемо еволюцію храмового будівництва української діаспори Канади. На відміну від національної, сакральна архітектура діаспори не зупинялась, а навпаки розвивалась із загальносвітовою та зайняла у ній гідне місце.

Найбільша у світі Українська діаспора в Канаді виборювала своє право на існування у складних умовах. Чуже релігійне середовище, відірваність від Батьківщини ускладнювали і до того непростий шлях розвитку.

Початок життя українців в діаспорі було неймовірно важкими. Українцям був необхідний об'єднувальний чинник, яким могла стати тільки церква. Проте

навичок храмовбудування не було, лише взірці, збережені у пам'яті українців. Невеликі громади, складне матеріальне становище, відсутність архітекторів, які б уміли будувати храми, ускладнювали розвиток церковної архітектури української діаспори. Тому на початкових етапах храмовбудування застосовувалось спрощене рішення архітектурно-мистецького образу української церкви. Пізніше, з призначенням першого греко-католицького єпископа Кир Никити Будки, позиції української церкви почали зміцнюватися. Починається будівництво храмів професійними архітекторами, які здобували освіту у Європі і у Канаді. Проте сакральна архітектура цього періоду представлена церквами-базиліками, на які вплинула латинська архітектура. Для прикладу у двох найбільших соборах о. Пилипа Ру, — Церкві Успення Матері Божої в Портедж Ля Прері, Манітоба (1927) та церкві Вознесення в Вінніпегосис, Ман (1929), фронтальна сторона споруджена як базиліка з двома паралельними вежами, а після – хрещата церква з бароковими куполами та декоративними фризами. Хрещата церква є продовженням традиції українського сакрального будівництва.

Вираження традицій українського сакрального будівництва з ознаками сучасності відтворено в храмі Покрови пр. Богородиці в Мавnten Ровд (Манітоба). Проектуючи церкву Воскресіння Г. Н. І. Х. в Давфин (Манітоба) о. Пилип Ру перехресно розташовує куполи, оздоблює її відкритими ренесансними ліхтарями, що були досить широко поширені в сакральній архітектурі Західної України. Біля церкви розташовано цвинтар та дзвіниця.

Українсько-канадська архітектура третього періоду еміграції характеризується такими спорудами: церква Матері Божої Неустанної Помочі в Йорктоні, св. Володимира й Ольги в Вінніпегу, св. Йосафата в Західному Торонто, Успенія в Портедж Ля Прері, Покрови в Давфіні, св. Йосафата в Едмонтоні. В цей період будуються церкви за проектами С. Тимошенка (св. Івана в Едмонтоні і св. Духа в Саскатуні), В. Січанського (Кафедра у Вінніпегу), Ю. Черненка (св. Бориса і Гліба в Родвотер), Ю. Кодака (Успенія Пресвятої Богородиці в Гамілтоні). Активно працює Пилип Ру та Радослав Жук. У своїх

проектах Радослав Жук шукає нові форми, використовуючи модернову архітектуру. В кожній його споруді можна побачити таке поєднання.

Сакральна християнська архітектура будується на духовних канонах, які є основою християнської віри. Навіть попри консервативність церковної архітектури, український народ зумів розкрити стан своєї душі, її індивідуальність. Бажання українців боротись за свою культурну ідентичність не змінило ні перебування на чужині, ні складне фінансове становище. Творче перенесення українських традицій у нові форми дало можливість створити сакральну архітектуру, яка є вагомим здобутком української культури. На Батьківщині, на жаль, українська сакральна архітектура перебувала у стані занепаду, тому в еміграції на чужині вона отримала можливість на відновлення та розвиток. Будучи позбавленою можливості на існування в Україні, сакральна архітектура діаспори в Канаді стала маятником для архітекторів в добу відродження, коли стало необхідним повернутися до духовного життя в країні.

2. КОМПЛЕКСНЕ ДОСЛІДЖЕННЯ ХРАМОВОГО БУДІВНИЦТВА

2.1 До питання історії храмового будівництва

Протягом усієї історії храми були для людей осередком моральної гармонії та світосприйняття. Культові споруди стародавнього Сходу та античності вважалися оселями богів, а ритуальні свята, жертвоприношення, молитви відбуватися на подвір'ї. Першим храмом монотеїстичної релігії став Єрусалимський храм, де зберігався Ковчег Завіту зі скрижалями, де були відображені десять заповідей. Проте місцем молитви для іудеїв були синагоги бо у сам храм допускалися лише священнослужителі [14].

Християнська ідея після довгої боротьби перемогла атеїстичну. Тому християнський храм об'єднав поняття: «дому Божого» (Єрусалимський храм) та «дому зібрань» (синагога).

Базиліки були взірцем для будівництва перших християнських храмів. Така споруда збудована у прямокутній формі, поділеній колонами на три (або на п'ять) поздовжніх частин — нефів, орієнтованих із заходу на схід. Структура базиліки стала основою для побудови католицьких храмів. Християнський храм має чотири сторони, які символізують чотири частини світу.

У Візантії склалася система хрестово-купольного храму, починаючи з IV ст., яку пізніше було запозичено у храми Київської Русі. Купол був розташований над середохрест'ям архітектурного хреста, який утворювався з чотирьох прямокутних вічок, примикаючих до підкупольного простору. Невеликі храми такого типу мали один купол, а більші — кілька куполів. Православний храм має три частинний поділ у напрямках: вертикальному, горизонтальному та із середини назовні. У вертикальному просторі храм є прообразом видимого космосу. Верхні його елементи зображують видиме небо. Нижні частини зображують події, які відбуваються на землі. Кількість куполів зводились з певним символічним змістом. Один купол показує, що Церква має єдиного правителя — Христа; три куполи зображували Святу Трійцю, п'ять

куполів символізували Ісуса Христа та чотирьох євангелістів, сім зводились на честь семи основних таїнств (хрещення, миропомазання, причащення, покаяння, священства, шлюбу та миропомазання); дев'ять символізує дев'ять чинів янгольських (серафимів, херувимів тощо); тринадцять будуються на пам'ять Ісуса Христа та дванадцяти апостолів. Горизонтальний поділ православного храму має за основу Єрусалимський храм. Він складався з «святеє святих», святилище та притвор. Усі церковні споруди так само розділені на три частини: вівтарний простір, середня частина та притвор.

Вівтарний простір заміняє «Святеє святих» в Єрусалимському храму, який знаходиться в напівкруглій апсиді (або кілька апсид). Вівтар зображує Царство небесне. Двері до вівтарного простору відчиняються під час богослужінь, як підтвердження для християн відкритого Царство небесного після пришествя Христа. Середня частина храму (святилище Єрусалимського храму) є прообразом земного світу і там моляться вірні. У притворі храму раніше стояли грішники. Притвор символізував пекло. План храму проєктований у формі хреста з однаковими розгалуженнями та розташуваннями над середохрестям головним куполом символізував єднання неба та чотирикутної земної поверхні.

У вівтарному просторі знаходиться престол та жертвний стіл. Престол є земним прообразом небесного престолу Божого. На престолі Бога кладуть святі дари, як уособлення тіла та крові Ісуса Христа. Святі дари для причастя з дарохранильниці переносяться дароносицею. На престолі ще знаходиться Євангеліє.

Вівтарний простір був відкритим багато століть. Він був відокремленим від середньої частини невеликою огорожею. На цій огорожі в період між IV і VI будували колони, до яких закріплювали завіси. У період тріумфу над іконоборцями зверху та між колонами почали розташовувати ікони Христа та Богоматері; потроху до них почали додавати інші. В добу Київської Русі додався другий ряд ікон, а з XIV-XVI ст. — ще кілька рядів, і зрештою виникла

стіна — іконостас. Іконостас зображає межу яка символічно розділяє небо і землю, а також земні образи невидимого світу.

За взірцем синагоги православний храм має амвон — виступ-підвищення, з якого священик проповідує. Амвон є прообразом каменю, який зіштовхнув янгол від гробу Ісуса Христа і з якого розказав жінкам-мироносицям про його воскресіння.

Інтер'єр православного храму характеризується циркулярним ритмом, тобто рух довкола відбувається навколо окресленого центру, тому час циклічний. В інтер'єрі ж католицького храму час зростає від початку до кінця, тобто від входу до вівтарного простору.

Храм для християнина нагадував подорож по Святій землі, де кожна частина храмового інтер'єру показувала події життя Ісуса Христа. На верхніх елементах споруди — на куполі, барабані, конусі апсиди рисувалися тільки ті події, які повинні були здійснюватися на небі. У верхній частині також рисувалися найвидатніші постаті християнського віровчення – Христос, Богоматір, янголи. Зазвичай у куполі зображають Христа-Пантократора, іноді — «Вознесіння» або «Зішестя св. Духа на апостолів». Апсида уособлювала місце народження Христа. Там зображали Богоматір. Наступна зона – верхня частина стін була розписана епізодами з життя Ісуса Христа, а також обов'язково були зображені дванадцять свят.

У третій частині була розписана образами окремих постатей святих апостолів, святителів, пророків. Їх розташовували у хронологічному порядку. Поблизу центральної апсиди, рисували постаті святителів та патріархів.

Ближче до західної сторони на стінах зображали мучеників і апостолів. Святому, якому був присвячений храм відводилося центральне місце — поблизу вівтаря.

Навіть кольори одягу на розписах були символічні. До прикладу одяг Діви Марії, темно-вишневий, уособлював земну скорботу, або блакитний - небесну чистоту. Також в окремих епізодах з'являються білі кольори. Деякі народи використовують тріаду кольорів: чорне, червоне, біле.

Надзвичайно важливим елементом в інтер'єрі храму є світло. За окремими джерелами [14], можемо виділити два види світла: щоб побачити предмети матеріального світу потрібне сонячне світло, а для духовних речей необхідне світло істини, джерелом якого є Ісус Христос. Світло в лампадах символізує світло істини. Воно повинно нагадувати людині, що її душі повинна бути заповнена духовним світлом, як церква — світлом лампад. Свічники перед іконами показують нам, як наші серця повинні палати любов'ю до Бога. Сяючі настінні мозаїки уособлюють завмерле сонячне світло, і взагалі світло.

Класики зауважили незмінність устрою християнського храму упродовж усього середньовіччя. Романський храм зведено в наступний спосіб. Високий поздовжній центральний зал проходить його середньою частиною, до нього з боків примикають ще два, або чотири нижчих нефів. Головний неф закінчується овальним виступом (апсидою). Центральний неф проходить вздовж поперечного залу, далі висока вежа (інколи купол) завершує місце перетину — центр храму. Головний західний фасад найчастіше споруджується з двома вежами. Інколи їх розташовували й над східним фасадом. Вежу розташовували іноді над середохрест'ям романського храму.

Основні риси романського католицького храму залишаються у готичній архітектурі, проте можуть змінюватися його конструктивні особливості та оформлення. Вибудовуються аркбутани-напіварки, що спрямовують тиск верхніх стін середнього нефа на продовжені до верху могутні стовпи-контрфорси бокових нефів, які виступають протидією та переносяться за межі внутрішнього простору. Споруджується дуже високе хрестове склепіння на стрілчастих ребрах (нерв'юрах), які тримають на собі покрівлю. Також можуть кількісно збільшити нерв'юри, які виходять з кожної колони. Над дахами бокових нефів зазвичай розташовують аркбутани. Відповідно, уся споруда споруджується до каркасу, який виростає догори, що в свою чергу, є базою всієї готичної архітектури. Священна світова гора є прообразом готичного храму.

Стіни католицького храму символізують спасенне людство, контрфорси та опори — духовне натхнення та моральний дух, дах — милосердя та захист.

А також стіни уособлюють працю, видовжені вікна — молитву, а трикутник даху — Святу Трійцю. Здвоєні фронтальні вежі центрального фасаду символізують створення неба та землі. Чотири опори (пілони чи контрфорси, які розташовуються біля трьох входів) символізують чотири райські річки.

Троє вхідних дверей символізують Трійцю, а також віру, надію та милосердя. Центральна розетка фасаду є відображенням озера життя. Деколи вона символізує небеса. Силами пекла виступають химери на церковній споруді: демони, вигнані з небесного царства, упокорені і повинні прислуговувати храму.

Інтер'єр католицького та православного храму має три частинний у горизонтальному плані поділ (вівтарний простір, середня частина та притвор). Католицький храм поділяється на один центральний та два бокових нефи, що є уособленням Святої Трійці. Як в католицьких так і православних храмах хрестоподібний план схожий на постать людини, яка лежить з простягнутими руками, центром якої є її серце, а також він уособлює розп'ятого Христа. В католицьких храмах на відміну від православних, вівтар розташований в місці перетину нефа та трансепта. Викривлені прольоти біля середохрестя уособлюють похилену голову Христа. У дверях, вбудованих стрілчастих арках відображається символ Трійці. Готичний храм наповнюється загадковими напівтінями через кольорове скло вітражів, яке винахідливо заломлює сонячне світло та оживляє скульптури.

Проаналізувавши історію храмового будівництва, можна зауважити, що починаючи з спорудження перших християнських храмів по теперішній час архітектурно-планувальне вирішення та внутрішній простір вагомо не змінювалися. Церква залишається канонічною спорудою з певними нормами та концепцією. Хоч є спроби архітекторів модернізувати культову споруду, використовуючи сучасні матеріали та новітні способи конструктивного оформлення, проте суттєво змінити церковні канони та сприйняття громад поки нікому не вдається.

2.2 Сучасна церковна архітектура України

В періоді 20–30-х років ХХ ст., по завершенні війни і до кінця років ХХ ст., велику увагу привертають урядові та партійні споруди в країнах колишнього РСРС і зокрема України. Церкви або знищуються, або переводяться для іншого використання суспільством різними функціональними трансформаціями, з метою заміни ідеологію християнського духу і духовності на ідеологією матеріалізму та людської соціальної одноликоності.

Сакральна архітектура зазнала значних змін. На теренах під московської України на поч. ХІХ ст. не дозволено спорудження храмів в “українському стилі” – триверхих, тридільних або хрещатих. Грушовидні завершення бань стали цибулястими після перебудови. Декор та колористика отримували чужі риси під “московський канон і образ”. До притвора почали прибудовувати дзвіниці.

На початку ХХ ст. на перекір атеїстичній політиці створюються архітектурні форми нового українського стилю, що відбувається під впливом традиції народної архітектури та сучасних взірців. Звернення до національних традицій було обов’язковим виявленням національної ідентичності. Еталонним взірцем як в житлових, так і в громадських будівлях, і тому числі церковній архітектурі стає бароко в інтерпретації в модерновому вираженні української традиції.

Архітектура сакральних споруд є важливим елементом створення простору міста чи інших населених пунктів, а також потужним символом, тому відрізняється від інших будівель і споруд. Сакральна архітектура живе поза взірцями сучасного мистецтва, не є результатом почуттів, фантазій чи навіть уяви творця, а існує реальністю, за межами людської особистості.

Суть сакрального мистецтва полягає в поясненні за допомогою образів з багаторівневою структурою зв’язку, що вникає між різними рівнями реальності, показувати в аспекті видимого те, що невидиме, і проводити туди віруючу людину. Таким чином церковна споруда стає не просто витвором

архітектурного мистецтва, а святилищем і святиною. Функцією церкви полягає у створенні середовища для вірних, в якому краще можна розпізнати діяння Бога [21].

Сакральна традиція за великий проміжок часу сформувала певні канонічні типи споруд. Церковні форми – геометричні: правильне коло, квадрат, піраміда. Для них характерно симетрія і подільність, горизонтальні та вертикальні форми. Середовище, що створює зовнішню та внутрішню сутність сакральної споруди, отримує наповнення і виявлення через певні символічні елементи, які відображаються за допомогою різних компонентів, що створюють і заповнюють цей простір. Східнохристиянська традиційна церква проектується центральною, з банею над квадратом, колом або багатобічником, та з банями над рівнораменним грецьким хрестом. У цій системі баня та підбаневий простір мають своє завдання, яке потрібно розглядати як статичну противагу динаміки з її сталою символікою у поєднанні з суттєвим компонентом дії або як її продовження, окреслене та символічно затверджене. Фома бані з давніх давен пов'язується з образом небесної сфери, а її видима внутрішня частина є узагальненим символічним образом.

Багатолітня традиція церковної християнської архітектури створила певні принципи сприйняття і формотворення як у горизонтальній, так і у вертикальній осі. Це пов'язане з планувальним та просторовим вирішенням вівтарної частини храму, його бічних рамен у хрещатих типах сакральних споруд, а також підбаневого простору нефів. Властивості їх спорудження загалом схожі як для мурованих, так і дерев'яних церков. Без сумніву, архітектор, реалізуючи свою ідею, усвідомлює, що у практиці Церкви діє принцип віри і молитви, який є основою створення і сприйняття простору храму. Проектування храму передбачає, що митець має щось від Бога, тому його церковні творіння мають допомагати людині поєднатися з Богом.

Виняткове явище української дерев'яної церкви, її архітектурно-конструктивний прояв, створюють непересічне явище не тільки європейської, але й світової архітектурної думки. Зодчі продовжили досягнення української

народної архітектури, показуючи творчий хист, наснагу та здобутки попередників. Будівлі українського дерев'яного сакрального мистецтва мають зрубну конструкцію із горизонтальних колод, які з'єднуються в кутах замками різної системи. В країнах Західної Європи, таких як Норвегія, Данія, Фінляндія, широкого застосування набула каркасна система, наближена до класичної "стояк-балка". Вона обмежувала творчі пориви зодчих, бо не розкривала внутрішнього простору. Зрубна система, навпаки, надавала ширші можливості для пошуків новітніх розв'язок як планувальної структури церковної споруди, так і висотного розкриття її внутрішнього простору.

Екстер'єр українських дерев'яних церков виділяється органічним поєднанням форм, вдалим симбіозом із зовнішнім світом, що є, важливою ознакою майже кожного національного будівельного мистецтва. Але ще більше привертає увагу інтер'єр внутрішнього простору церкви. Його особливою ознакою є специфічні мистецькі засоби організації, що визначається способом групування зрубів за осями, з'єднаними фігурними просвітами-вирізами та вдалим поєднанням невеликої кількості складових частин-зрубів, верхів із приступами-заломами. В архітектурі українських церков вирізняють перекриття кожної частини в плануванні пірамідальним верхом на квадратній основі. Верхи комбіновані, тобто низ квадратний, а вищі частини-гранчасті. Заломі з неоднаковим нахилом, освітлення, пропорції розмірів створювали своєрідний простір, отримуючи різні ефекти – похмурість або радість, напруженість або спокій, велич чи ліризм.

Архітектурно-просторове вирішення культової споруди та місце її розташування, фіксує та вказує, що на певній території, проживають українці, які утвердили свою ідентичність та власність у духовно-ментальному вираженні. Церкви стають підтвердженням споконвічного права на вираження в сакрально-духовному та матеріальному вимірах. Окупаційні фактори в історії українського народу підтверджували, що як на Сході, так і на Заході відбувалися спроби, або знівелювати або хоча б значно зменшити роль українського храму у територіальному середовищі, котрий або повністю

змінювався, або частково перетворився чи навіть пристосовувався у зовсім інше, формальне вираження архітектурної ідентичності.

Через вплив чергових заборон у побудові храмів східна частина України була фактично позбавлена як на законодавчому, так і формальному вираженні етнічного підґрунтя через храмові-церковні споруди. Такі будівлі не будувалися вже від початків XIX ст., а вже існуючі перероблялися під московські. Московська сутність та ідентичність нав'язувалась на територіях, де ще донедавна панував дух українського народу.

Початок 30-х рр. XX ст., голодомор призвів не тільки до спустошення східних земель від українського народу, але й до знищення всього українського та національного, зокрема, і до сакральної архітектури. Західні землі України також піддавалися жорстокій державній “пацифікації” всього українського. Це також відчули й окуповані передвоєнною Польщею території Волині, землі Перемишльщини, Холмщини і Підляшшя; Румунією – частини Буковини; Угорщиною – Закарпаття тощо. Церковні споруди, будівлі українських товариств та організацій, народні доми свідомо руйнувалися або перетворювалися, змінюючи їх сутність, нав'язуючи на цих землях чужі образи та ідентичності.

Доба відродження державної незалежності України, а з ним і храмового будівництва дав змогу зодчим створювати на українських землях традиційну та за сучасними взірцями церковні будівлі. Якщо на Заході України створюються архітектурно-просторові структури храмових споруд, в яких взято за основу національно-українська ідентичність і лише спостерігаються поодинокі приклади чужої, московської сутності, характерної для приходів РПЦ (УПЦ МП). То Схід і Південь України, нажалі будує церковні будівлі зазвичай за канонічними взірцями “російської” ідентичності, невластивої українській церковній традиції та архітектурі. І навіть українська незалежність нічого не змінила в ментальності нашого Сходу і Півдня. Українська діаспора за кордоном хоча й продовжила традицію в будівництві храмів, проте досить суттєво піддається асимілятивним напрямкам, а в архітектурі культових споруд

починають переважати стилі, коли храми перетворюються у великі громадські зали [21].

2.3 Модерна архітектура Західної України

Розмірковуючи, що правильніше: звернення до традиційного, століттями відомому зразку храму чи пошук нових рішень, в руслі сучасної громадської архітектури автор досліджує культові споруди. Деякі православні дослідники вважають, що архітектура сучасного храму повинна бути не сучасною. В основі сакральної архітектури естетика стабільності, яка відображає світ нерухомий, повернутий обличчям до вічності. Сучасна громадська архітектура відтворюється з інших принципів: нестабільності, мінливості, одномоментності [15]. В церковній архітектурі людям ближчі ідеали канонічні, стабільні. Храмове мистецтво більш прийнятне громадами ніж індивідуальне, тому більше визнання отримують церкви, побудовані у архітектурних формах попередніх поколінь. Хоча бувають винятки, коли модернові храми викликають захоплення своєю новою формою, структурою, об'ємно-просторовим вирішенням. Проте інколи викликає незадоволення, навіть, використання сучасних будівельних матеріалів та технічних новацій.

В сучасній церковній архітектурі переважає стилізація – художнє перетворення стилів попередніх епох і навіть стилізаторство – точне копіювання старих пам'яток. Багато архітекторів з цим не згодні. На їхню думку традиція – тільки початок для роздумів або простір, на якому потрібно створювати нові ідеї. Дерев'яні церкви, побудовані за традиційними канонами, викликають позитивне сприйняття у громад. Звісно сакральна архітектура разом з іконописом розвиватиметься своїм шляхом. Мистецтво це завжди боротьба традицій та новаторства. Як результат заявляться нові архітектурні рішення, які можливо будуть геніальними, проте новаторства в храмовій архітектурі безперспективні без розуміння початків національного мистецтва [15].

Церковна архітектура Львова чи Західної України, впродовж XX-XXI ст. пройшла етап, відсутній в інших регіонах. У Центрально-Східних областях відбувся процес перенесення традицій та історичних аналогів в сакральний простір, а в Західному регіоні були спроби створювати церковне середовище оригінальними модерновими експериментами. Це пов'язано з традиціями галицької сакральної архітектури, котрі заклали сприйняття церковної споруди індивідуального роз'яснення різних символічних змістів, а також з впливом досвіду української діаспори, який вважався взірцем для наслідування [62]. У Львові, як важливому осередку та місці зосередження великої кількості вірян, творили та експериментували такі архітектори Р. Жук, Р. Сивенький, М.Рибенчук, О. Матвійів, М. Обідняк, В. Князик. Церковна архітектура Львова стала середовищем для пошуків більш сучасного художнього образу. Цей феномен став однією з основних рис з моменту її розвитку. Проте у різний час його реалізація натикалась на різні обмежувальні фактори: у період домінування сільськогосподарського виробника проблемою був економічний стан, в епоху модернізму – проектний світогляд та масове виробництво будівельних матеріалів, в добу соціалізму – планова економіка.

У період 1990-2000-х років почались спроби здолати художню обмеженість індустріального будівництва і таким чином виник емоційний модернізм. Головною ознакою цього явища стало відсутність жорстких меж канону, яка характерна для перших періодів відродження пострадянської епохи. Цей етап можна охарактеризувати вільним формоутворенням з пошуком нового харизматичного образу.

Як наслідок у Львові з'явилася низка церковних об'єктів, архітектура яких вирізняється значним індивідуалізмом і лише частково нагадує радянські проекти з попереднім досвідом. Одним із перших експериментів створення зведення форми у модерновому стилі можна вважати храм Володимира і Ольги (м. Львів, вул. Симоненка, 5а) (Рис. 11). Будівля отримала досить незвичну та нетипову для канонічного церковного будівництва просторову схему, де запроєктовану парну кількість куполів на відміну від традиційної непарної, а

їхнє розміщення мотивоване не церковними міркуваннями, а образотворчими. План споруди є у формі прямокутника, який розташований так, що вхідну, вівтарну, бокові частини формують не сторони, а кути. Структура будівлі складається з плоского даху, прорізаного діаметром купола без використання аркових склепінь. Конструкція купола тримається на чотирьох колонах, які мають малу товщину і не відповідають барабану та плоскому покриттю. Головний вхід будівлі окреслений трьома куполами. Навіть розташування храму не звичне – вівтарем на південь, на відміну від традиційного східного.



Рисунок 11 – храм Володимира і Ольги

До важливих модернових сакральних споруд варто віднести церкву св. Бориса і Гліба на перехресті вулиць Стрийської та Наукової. Будівля являє собою витягнуто вертикально форму, утворену каскадом заповнених склом арок, які завершуються хрестовим склепінням з великими вікнами. А ліхтарі мають стрілчасте завершення, характерне для готичної архітектури.

Такі споруди, в тому числі остання, свідчать про пошуки новітнього та візуально ефектного образу для будівель, властивості якої виходили за межі традиційних стереотипів. Таке вирішення має подвійний ефект. В інтер'єрі переважає легкість та велика кількість природнього освітлення, що не притаманно візантійським спорудам. Каркасні конструкції, на яких кріпляться

скляні елементи, створюють широкі тіні на внутрішній двір, не залишаючи місця для розписів та іконографії. Планування та композиція храму, представлена центричною симетрією, спрямована на ефект зовнішнього сприйняття. Кути будівлі мають форму вигнутих хвиль, що проходять біля віконних прорізів та прикрашені ліхтарями.

Автор Франків Р. проаналізувавши, проектування та архітектурні властивості низки сакральних будівель Львова окреслив період, протягом якого відбувались не обмежені традиційними стереотипами пошуки новітнього ефектного образу сакральної будівлі, активна фаза яких відбувалась протягом 1990-х та 2000-х років. Можна вважати, що наслідком цих пошуків, став окремий феномен модерністської сакральної архітектури [15]. Харизматичні образи в львівській сакральній архітектурі того часу, характеризуються значною кількістю ідей та прийомів. Проте наприкінці 2000-х років виникла тенденція повернення сакральної архітектури до формоутворення історичної ідентичності.

2.4 Вплив сакральної архітектури на планувальне та композиційне вирішення населених пунктів України

Сакральна архітектура тісно пов'язана з навколишнім середовищем [62]. Як приклад, пірамідальні вежі українських дерев'яних церков підкреслюють випростані пірамідальні тополі, які так само підводяться догори, до неба.

Дослідження пропорцій низки церков різних регіонів України створило можливості створення певних закономірностей, що розкривають естетичні засади народних зодчих. Зокрема, головні точки храмів часто зосереджені у рівносторонньому трикутнику. Коли базою такого трикутника є нижня горизонталь фасаду, то його вершина сходиться з закінченням центральної бані церкви. У деяких храмах усі три верхи розташовані в півколі, викреслене з центра горизонталі. Це вказує про певні композиційні принципи, єдине світосприймання та художнє бачення українських зодчих.



Рисунок 12 – Церква св. Юра, 1659–1660 рр. (м. Дрогобич Львівської обл.)

В Українських Карпатах, а саме на Бойківщині найбільше збереглося дерев'яних церков, збудованих у XVIII – на початку ХХ ст. План традиційної бойківської церкви формується з прямокутних зрубів, розташованих по одній осі від заходу на схід. Центральний зруб найбільший і найвищий, два бічні менших розмірів, щоб відповідати потребам Літургії. В бабинці стояли прихожі та жінки, у наві служили літургії, вівтар відгороджений від основної частини іконостасом з Царськими та дияконськими воротами.



Рисунок 13 – Церква св. Михайла, 1863 р. (с. Тисовець Львівської обл.)

Кращі взірці бойківських церков вирізняються красою загальної форми, незвичайною простотою конструкцій, злагодженим поєднанням частин елементів і деталей, певною строгістю і одночасно поетичною чарівністю.



Рисунок 14 – Церква Зішестя Св. Духа, 1814р. (с. Нижнє Висоцьке Турківського р-ну Львівської обл.)

Храми Бойківщини нагадують стрункі силуети, які легко піднімаються до неба, у своїй дитячій простоті їх конструкцій, які надають їм подобу чарівних іграшок [62].

Саме до таких церков можна віднести Миколаївську церкву 1763р. в с. Кривка Самбірського району на Львівщині. У ній пропорції максимально точні: половина діагоналі нави (4,5 м) складає довжину бабинця. Цей розмір був початковим і для віттаря. Маючи довжину бабинця і нави, можна розрахувати висоту нави (11,05 м). Уся довжина споруди від входу до східної стіни віттаря складала загальну висоту бані. Співвідношення розмірів Кривківської церкви неймовірно точне та класичне. Завершений художній образ споруди забезпечується чіткою системою пропорційності.

Такий архітектурний розрахунок взятий із співвідношення висоти споруди зі зростом людини. Висота входу в бабинець рівна середньому зросту людини, а висота проходу в наву - висоті людини з піднятою рукою. Підкупольний простір переглядається тоді, коли минаєш ці переходи.

Інтер'єр церкви показується для відвідувача, ніби сцена в театрі. Крізь фігурно вирізаний прохід з бабинця до нави, що схоже на куліси, видно різьблені позолочені ґратки іконостаса, а далі, через Царські врата престол з кіотом.



Рисунок 15 – Церква св.Михайла, 1882р. (с. ОряваСколівськогор-ну Львівської обл.).

Іконостас відтворює форму підкупольного простору нави. Багатство внутрішнього середовища виділяється різкою світлотіньовою грою, завдяки розташуванню джерел світла. Маленькі віконця освітлюють лише наву, формуючи контраст із затемненим бабинцем.



Рисунок 16 – Церква св. Миколи, 1763р. (с. Кривка Турківського р-ну Львівської обл.)

Збільшення площі церкви за рахунок другого поверху просторих хорів дуже старий прийом, започаткований ще з епохи Київської Русі. Храми Бойківщини на перший погляд дуже схожі, проте вони ускладнені своїми перекриттями та формуванням галерей і дашків.

Окремий вид будівель традиційної архітектури створюють гуцульські храми. Для гуцульських церков, характерні хрещатий план, а також перехід середнього квадратного зрубу у восьмикутний стіжковий верх (барабан). Двосхилий дах із фронтонами розташований над іншими чотирма зрубами, на гребені якого часто буває ліхтар з маківкою. Цей тип храмів зустрічається і

далеко від Гуцульщини, по всьому Прикарпатті, аж до Дністра. Іноді такі споруди бувають на Київщині, Полтавщині, Слобожанщині й Волині.

На заході Українських Карпат, де проживали лемки, церкви схожі до бойківських, але зі зміненим виглядом від впливом сучасності. Як приклад, висока вежа над бабинцем, яка має окрему конструкцію, не зв'язану з усією спорудою. Над навою і вівтарем переважає ступінчасто-пірамідальне перекриття. Висока вежа над західним зрубом утворилася, мабуть, за зразком архітектури католицьких храмів.



Рисунок 17 – Церква св. Покрови, 1792р. (с. Плоске Свалявського р-ну
Закарпатської обл.)

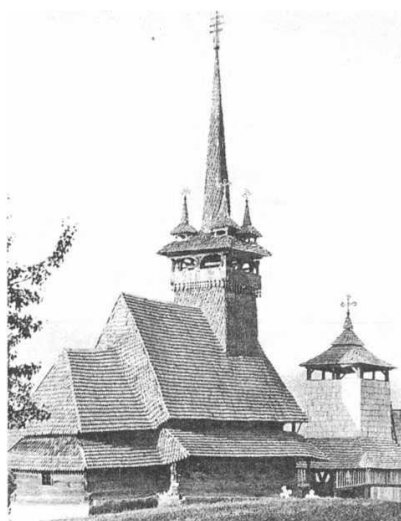


Рисунок 18 – Церква св. Параскеви, XVст., 1753р. (с. Олександрівка
Хустського р-ну Закарпатської обл.).

Покровська церква відзначається своїм архітектурно-розпланувальним і конструктивним вирішенням, в якому над бабинцем височіє висока вежа-дзвіниця. Михайлівська церква 1777р. схожого типу.

На сьогодні по території від Хуста до Рахова залишилося близько десяти церков особливого типу. Своїми завершеннями вони схожі до готичних церков в Угорщині й Семигороді (Румунія). В основі будівлі залишається тридільність.



Рисунок 19 – Церква Св. Трійці, 1774р.

Головною рисою архітектури цих споруд є присутність дуже високої, вузької вежі над бабинцем, завершеної високим шпильчастим перекриттям. У таких храмах при вході іноді створюються галерейки з вирізьбленими колонками.

Буковину можна розділити на дві частини, одна з яких розміщена ближче до Гуцульщини, інша до Поділля. Тому і церкви споруджували тут двох видів. В цьому краї є спеціальний вид храмів, які дехто називає “хатніми”. Такі храми розташовані у Львівському та Чернівецькому музеях просто неба.

Особливістю Троїцької церкви 1774р. є те, що зруб над навою має восьмигранне перекриття, над бабинцем – чотиригранне у вигляді зрізаної піраміди, над вівтарем півсферичне. Ці перекриття заховані під високим дахом, через це постать церкви схожа на звичайну хату. Такий вид церкви знаний і в інших регіонах України, а на Буковині він став традиційним. Схожого типу храм 1774р. з с. Драчинці Кіцманського району, який має високий чотирихилий дах у вигляді шапки.

Біля церков споруджувались окремі будівлі – дзвіниці. Деякі дзвіниці, збережені до сьогодні, особливо в Західній Україні, обґрунтовано стверджують виняткову давність архітектурних форм, іноді тривалішу, ніж храмів.

Сакральна архітектура має вплив на планувальне вирішення населених пунктів, особливо сіл чи селищ. Громади завжди дбали про будівництво та утримання храмів на їхніх територіях. Спорудження церкви сприяло групуванню людей навколо кульової споруди та будівництві інших будівель. В такий спосіб населений пункт розростався. Храм завжди був споруджений в центрі села, що створювало завершене композиційне вирішення.

2.5. Церковна архітектура української діаспори

Тривалий час життя українців за межами України було поза увагою вагомих науково-соціологічних досліджень. В Україні про існування за кордоном української діаспори, колишніх наших земляків та їхніх нащадків, дізнавалися зазвичай з подорожніх нотаток після закордонних відряджень чи туристичних мандрівок. Після отримання Україною незалежності зростає інтерес до життям українців за кордоном, їхньої історії, суспільної діяльності тощо [62]. За приблизними підрахунками за межами України проживають близько семи мільйонів українців.

Наші земляки та їхні нащадки є громадянами кількох десятків країн на різних континентах: у Південній та Північній Америках в Австралії, Європі, Азії, Африці тощо. Навіть в таких складних умовах багатоетнічного оточення вони змогли зберегти мову, релігію, народні звичаї, соціокультурні, мистецькі, побутові традиції, зрештою свою національну ідентичність [62].

Після завершення Другої світової війни почалися еміграції українців за кордон [17]. Навіть там на далекій чужині українське сакральне мистецтво та архітектура залишилися спорідненими з традиціями. Таким чином в період кін. XIX - поч. XX ст. розпочався розвиток українського церковної архітектури в Північній, Південній Америці, Західній Європі через погані економічні та

політичні умови на Батьківщині. На протязі невеликого проміжку часу у США та Канаді українці створили поселення, побудували храми. Система оздоблення екстер'єрів українських церков в Західній Україні, Польщі та Румунії формувалась під впливами українських храмів сусідніх територій, іноді — церков латинських конфесій. Взірцем слугувало художнє вирішення церков з більш далеких регіонів. Головні архітектурні об'єми та системи оздоблення українських церков в Польщі спрощують дерево різьбою. На українські церкви у східній Румунії сильно вплинули традиції оздоблення буковинських церков. Характерною ознакою інших українських церков в Румунії є те, що вони розкішно прикрашаються архітектурними елементами та декоративними деталями моравського походження. На східних землях Польщі та в Румунії в період першої пол. ХХ ст. сформувався консервативний стереотип художнього вирішення української церкви. Екстер'єр оздоблювали традиційними формами та композиціями, іноді об'єднували українські, польські та румунські мотиви монументально-декоративного мистецтва. Найперші українські храми в Північній Америці - культові будівлі “хатнього” типу. Особливістю цих церков є випадкові спрощення головних архітектурних об'ємів та системи екстер'єрного оздоблення. На наступному етапі розвитку особливістю українських храмів Північної Америки стає дерев'яний каркас тридільного й хрещатого типів. Особливостями “Чиказької” об'ємно-просторової організації та екстер'єрного оздоблення церков є ярусність та традиційність декоративних мотивів, які створюються на завершеннях верхів різними архітектурними формами. У Північній Америці часто протестантські та римо-католицькі храми перебудовувались та пристосовувались до потреб східно-церковного обряду. Переробляли окремі елементи, об'єднуючи при цьому несумісні між собою аспекти зовнішнього оздоблення. В такий спосіб з'явилась традиція еkleктики в українському церковному монументально-декоративному мистецтві діаспори. Подекуди в мурованих українських храмах Канади та США - використовували розкішне навантаження екстер'єру дрібними архітектурними елементами та декоративними композиціями. Українські храми Східної Європи

та Північної Америки за художньо-образними та об'ємно-просторовими властивостями мають як спільні, так і відмінні риси:

1. Не складний спосіб монументально-декоративного вирішення українських храмів "хатнього" виду Східної Європи як результат зміни традиційних будівельних матеріалів на нові, у Північній Америці - через відсутність прикладів традиційних українських храмів і їх оздоблення та кваліфікованих майстрів.
2. Зовнішній вигляд три просторових українських храмів в Польщі та Румунії у першій половині ХХ ст. є продовженням традиції храмобудування ХІХ ст. Три просторові церковні споруди Північної Америки споруджені пізніші відрізняються псевдо бароковими банями, які стають чи не єдиним фрагментом оздоблення екстер'єру.
3. Хрещаті муровані храми Польщі та Західної України успадкували традиційні українські взірці декору, іноді місцеві регіональні приклади.
4. Орнаменти українських церков в Польщі схожі на декоративне оздоблення українських церков ХІХ ст. В оздобленні екстер'єрів українських храмів Румунії першої пол. ХХ ст. вбачаються буковинські та моравські ознаки. Декор церков Північної Америки виражається в різних варіаціях на добудовах, вежах, присінках тощо.

З середини ХХ ст. починається великий розвиток українського сакрального монументально-декоративного мистецтва в США, Канаді, Аргентині, Бразилії та Австралії. Серед них найбільше українських церков з візантійською традицією храмобудування. Завдяки появі в другій пол. ХХ ст. нових методів професійного проектування церков відбулося перетворення художньої традиції в неовізантійських храмах. Найчастіше копіюються різні прообрази візантійських церков, зокрема, пишність та багатство. Ця тенденція полягає в створенні художнього образу невеликих за розмірами українських неовізантійських храмів, які сформовані спрощеними та узагальненими головними об'єми і мінімальною кількістю архітектурних деталей та декорацій.

У деяких сучасних українських церквах за кордоном візантійські риси проявляють себе в непомітних на перший погляд елементах, проте мають чіткий і відчутний ідентифікаційний зміст. Арка залишається найпопулярнішим елементом в оздобленні сучасної сакральної споруди візантійського типу. Вона створює основні ритми й навіть загальний образ храмового екстер'єру. Особливістю дерев'яних церков Канади та США є збільшення масштабності відносно традиційних. Пірамідальні верхи через зменшення кількості ярусів спрощують. Храми дивують громіздкістю та надмірною масивністю дрібних елементів. Проте, перенесення сучасних конструкцій у традиційну структуру дерев'яних храмів створює нові варіації архітектурних об'ємів і декоративних елементів, як приклад, дерево різьблення, які вирізняються грубим моделюванням форм. Об'ємно-просторове вирішення та оздоблення українських дерев'яних церков США схоже на дерев'яні церкви Карпат, а саме: ідентичним з прототипом розміром; використанням ідентичних з прототипом будівельних та оздоблюваних матеріалів. З середини та другої пол. XX ст. відбуваються зміни в світовій церковній архітектурі й мистецтві та пошук сецесії і конструктивізму в довоєнний період у Західній Україні, які мають значний вплив на розвиток українських храмів, зведених у зарубіжжі в другій пол. XX ст. Створення архітектурних та декоративних елементів цих будівель відбувалося за принципом всеосяжного абстрагування. Увага зосереджується на таких невід'ємних особливостях, як пропорція, маса, фактура та декор. В поодиноких спорудах використовується асиметричний спосіб об'єднання головних об'ємів. Досліджено, що з поповненням діаспори новою інтелектуальною еміграційною хвилею, а також покращення матеріального становища, посилюється попит на сакральне мистецтво значно вищого художнього рівня. Основою у проектуванні стає дотримання правил східно-церковного канону, національних традицій, а також модерністичних та постмодерністичних ідей в мистецтві.

Багатобічна картина розвитку української сакральної архітектури стала відтворенням складного життєвого шляху, пройденого поколіннями українців

у еміграції. Виділяють два варіанти розвитку сакральної архітектури та мистецтва. До першого відносимо еміграцію в країни Східної Європи (Польща, Румунія, Словаччина, Угорщина), де українці проживали в своїх етнічних регіонах; другий пов'язаний з такими країнами, як Америка, Австралія, Західна Європа.

У ХХ ст. українська сакральна архітектура у східноєвропейських країнах посиляються на архітектурний і мистецький стереотипи, створені в Україні у ХІХ — на поч. ХХ ст. Можна стверджувати, що впродовж ХХ ст. українська сакральна архітектура не поповнилась новими традиціями і не отримала передових тенденцій архітектури й мистецтва. Східноєвропейську лінію розвитку української сакральної архітектури та мистецтва характеризують консерватизм, стриманість та інертність щодо місцевих і загальноєвропейських течій. Причина цього в тривалій зупинці розвитку сакральної архітектури й мистецтва в Україні, відносини з якою завжди були орієнтиром для українського зарубіжжя. Розвиток української сакральної архітектури далекого зарубіжжя прямо не залежав від ситуації в Україні і відбувався під впливом характерних для Заходу обставин. Тому у сакральній архітектурі поряд з вимогою збереження національних традицій виникла необхідність новаторської ініціативи та мистецького пошуку.

Здобутки сакральної архітектури та монументально-декоративного мистецтва української діаспори мають вагомe значення для її розвитку в Україні.

Завдяки розширенню взаємовідносин між Україною та її діаспорою сакральна архітектура і на Батьківщині і в зарубіжжі, без сумніву, отримає нові перспективи в майбутньому, а українська національна культура та мистецтво залишаться перевіреною, багатим і щедрим джерелом поповнення й допомоги духовності українців у всьому світі.

2.6. Зарубіжний досвід проектування сучасної сакральної архітектури

Сучасні церкви, мечеті чи синагоги відносяться до найцікавіших архітектурних споруд у Європі. Сакральні будівлі, окрім свого функціонального призначення, повинні ще й духовно і емоційно приваблювати вірян. Розглянемо храми Європи. Вежі та куполи давніх святинь завжди будуть вказувати правильний шлях та нагадувати людству про вічне.

Як приклад, Лютеранська церква Хатльгрімскіркья в Рейк'явіку у Ісландії. Її назвали на честь середньовічного ісландського поета та священника Гатльгрімура П'єтурссона. Храм був спроектований архітектором Гудйоном Самуельссоном. Форму споруди йому нагадали базальтові колони, що з'являються при застиганні лави, які зустрічаються в Ісландії.



Рисунок 20 – Лютеранська церква Хатльгрімскіркья в Рейк'явіку у Ісландії

Наступний храм - Ставкірка в Боргунді Боргунд в Норвегії - одна з найдавніших збережених каркасних церков, розташована в селі Боргунн. Цікавими елементами храму є скульптурні зображення драконів на даху. На дверях західного порталу біля залізних ручок з численними зміїними головами можна розгледіти рунічні знаки-обереги, очевидно, вирізані для захисту дверей від ворогів.



Рисунок 21 – Ставкірка в Боргунді в Норвегії

При дослідженні Ставкірки в Боргунні знайдені цікаві технологічні знахідки стародавніх архітекторів. А саме, дерева, обрані для будівництва, витримувалися на корені для того, щоб смола могла вийти на поверхню, і лише пізніше зарубувалися й опрацьовувалися. Півкола арок, що підтримують хори, зроблені з прикореневих частин деревних стовбурів, які сама природа розрахувала так, щоб витримувати величезні вертикальні навантаження.

Розглянемо ще італійську Ювілейну церкву в Римі. Цей храм був



Рисунок 22 – Ювілейна церква в Римі (Італія)

побудований на трикутному майданчику на кордоні міського парку серед 10-поверхових житлових і громадських будівель на замовлення дієцезії Риму.

Церква стилістично схожа на корабель із трьома парусами. Церква відтворює Народ Божий, що пливе через море 3 тисячоліття, мовою символів. Три паруси уособлюють трійцю.

Південна сторона церкви оздоблена трьома вигнутими стінами (у формі сферичних сегментів) із збірного залізобетону. Архітектор стверджує, що церква сформована так, щоб мінімізувати пікові теплові навантаження зсередини. Велика теплоємність бетону в стінах дозволяє контролювати температуру приміщень, досягти мінімальної кількості температурних стрибків і енергоспоживання. Стіни також містять діоксид титану для збереження білого вигляду церкви.

2.7. Канони та норми архітектурно-планувальних вирішень української церкви

2.7.1 Архітектурно-просторові вирішення української церкви

Розташування сакральних споруд у структурі населених пунктів залежить від планувальної структури різних поселень, організації мережі об'єктів обслуговування, а також від типологічного і архітектурно-планувального вирішення храмів. Розташування храмів завжди визначалося властивостями рельєфу місцевості, а також специфікою фонового оточення, яке створювало гармонійне доповнення до композиційного вирішення сакрального ансамблю [45].

Соціально-ідеологічне значення сакральної споруди вимагає влаштування умов для його домінування в навколишньому середовищі, а також головної ролі у композиційній організації забудови. Таке положення досягається завдяки прийомам візуального розкриття споруди стосовно основних напрямків сприйняття, чому повинні також сприяти її об'ємно-просторові вирішення, які мають, зазвичай, вертикальний силует.

Відповідно до особливостей забудови, сакральна споруда може займати центральне положення, підпорядковуючи собі навколишній простір, або замикати своїм об'ємом головні напрямки сприйняття, які проходять уздовж осі основних комунікаційних зв'язків. На території населених пунктів сакральні споруди, та їхні комплекси розташовують поблизу діючих інженерних мереж і шляхів із умовою забезпечення парафіян громадським пасажирським транспортом. Шляхи підходів до церков не варто схрещувати з проїзною частиною магістральних вулиць. На земельних ділянках сакральних споруд і їхніх комплексів передбачають під'їзні дороги до головного входу храму, а також до основних евакуаційних виходів із усіх будівель, які входять до храмового комплексу. Головний вхід на територію сакральних споруд розташовують з боку підходів і зупинок громадського транспорту. Розміри і розміщення хвіртки в огорожі повинні передбачати безперешкодний прохід для інвалідів на колясках і віруючих літнього віку на милицях, з ціпками тощо.

Проріз воріт для в'їзду пожежних автомобілів на церковну територію передбачають за такими розмірами: ширина не менше 4,25 м, висота не менше 3,5 м. За межами огорожі церковних комплексів варто запроектувати стоянки автомобілів із розрахунку 2 машино-місця на кожні 50 місць місткості храму. Стоянки легкових автомобілів та автобусів, а також зупинки громадського транспорту розміщують не далі 50 м від будинків церков. Варто запроектувати озеленення території сакрального комплексу не менше як на 15% площі ділянки. Підбір квітів потрібно здійснювати таким чином, щоб забезпечити безперервне цвітіння протягом усього весняно-літньо-осіннього сезону.

Шляхи, майданчики і обходи навколо культових будинків та споруд і їхніх комплексів необхідно передбачити з твердим покриттям та вертикальним плануванням, щоб забезпечити стікання дощової води.

Церковні канони вимагають будувати кожну церкву так, щоб вівтар її був спрямований на схід, а вісь будинку проходила по лінії схід - захід. Тому головний вхід до храму (притвор, нартекс), розміщений навпроти вівтаря, повернений на захід. Вибір ділянки на території населених пунктів варто

передбачати з урахуванням забезпечення домінантної ролі храму у створенні навколишньої забудови: ділянки з підвищеним рельєфом, які зосереджені по транспортних шляхах, з урахуванням їхньої конфігурації, забудови сусідніх ділянок та інші. Розміри земельної ділянки парафіяльних церков, їхніх комплексів, у які враховуються головні будинки та споруди богослужбового і допоміжного призначення, варто розраховувати із показника -7 м^2 площі ділянки на одиницю місткості храму. На земельних ділянках церковних комплексів не варто розташовувати споруди, які функціонально не пов'язані з ними. Дозволяється передбачати поруч із земельними ділянками церковних ділянок для розташування житлових будинків церковного причту, богадільнь, готелів, церковних майстерень та господарчих служб.

Територію церковного комплексу поділяють на такі функціональні зони:

- вхідну;
- храмову;
- допоміжного призначення;
- господарчу

У вхідній зоні влаштовують в'їзд для автотранспорту і вхід для парафіян. У цій зоні розташовують кіоски і лавки для продажу церковного приладдя, місця відпочинку парафіян. Вхідна зона храмового комплексу повинна бути функціонально зв'язаною з храмовою зоною.

У храмовій зоні, в якій проводяться релігійні обряди, забезпечують зв'язок з вхідною та допоміжною зонами. У цій зоні рекомендується розташування таких будівель: храмів, дзвіниць, каплиць, майданчиків для проведення культових заходів та відпочинку парафіян.

Навколо храму передбачають круговий обхід для проходження Хресного ходу під час церковних свят шириною від 3 до 5 м та майданчиком завширшки до 6 м перед бічними входами до церкви і навпроти вівтаря.

Перед головним входом до храму, який розміщується з його західного боку: влаштовують площу із розрахунку $0,2 \text{ м}^2$ на одне місце у храмі.

Будівлі церков розташовують не ближче 3 м від червоної лінії забудови для забезпечення кругового обходу навколо храму. В храмовій зоні дозволяється влаштування поховань.

Допоміжна зона забезпечує парафіяльну, навчальну, благодійну та іншу діяльність. Вона мусить бути зв'язаною з вхідною і храмовою зонами. В цій зоні варто розташовувати церковно-притчовий будинок, недільну школу, богадільню або інші будівлі.

Туалети для парафіян можуть влаштовуватись в окремих будинках або бути заблоковані з іншими допоміжними спорудами храмового комплексу.

Туалети для священнослужителів розташовують окремо від туалетних загального призначення.

Господарча зона парафіяльного храмового комплексу проектується для розташування господарчих будівель, у тому числі складів, майстерень, гаража для автотранспортних засобів, майданчика для сміттового контейнера і пічного устаткування для спалювання поминальних записок. У цій зоні влаштовують зручні під'їзди з боку транспортних шляхів і розміщають стоянки для вантажного і легкового автотранспорту, який належить храму.

Ділянка сакрального комплексу, зазвичай, огорожується по всьому периметру. Огорожу варто виконувати із декоративних металевих ґратів заввишки 1,5-2,0 м. Дозволяється не огорожувати земельні ділянки храмів, розміщених у меморіальних комплексах, а також каплиць.

Парафіяльна церква складається з таких частин: сакральне ядро, обрядовий простір, нартекс, притвор, дзвіницю. Деколи парафіяльна церква може мати один або кілька приділів, які обумовлені історичними або функціональними властивостями.

Вівтарна частина парафіяльної церкви може бути скороченою до одного приміщення. Це дозволяється в церквах малої місткості, а також у спорудах, що реконструюються. У парафіяльних церквах середньої та великої місткості варто влаштовувати спеціалізовані та допоміжні приміщення.

Парафіяльні церкви розміщують у селищній зоні населених пунктів і залишають на обслуговування членів релігійної громади, які мешкають у зоні її впливу.

У великих за чисельністю та фінансово забезпечених громадах можливе формування храмових комплексів. Найрозповсюдженішим типом храмового комплексу є парафіяльний.

Дзвіниці, на які підвішують дзвони, можуть споруджуватись окремо, прибудовуватись до будинків храму або надбудованими над ним. Вони розміщуються, зазвичай, з західного боку церкви. Вбудовані дзвіниці можуть передбачатися у барабанах глав храму. Дзвіниці будуються, зазвичай, у вигляді багатоярусних башт з відкритими прорізами у верхніх ярусах, де підвішені дзвони. Дзвіниці передбачаються у вигляді критого майданчика або стінки з прорізами, де підвішуються дзвони.

Соборна церква це будинок, в якому проводять соборні богослужіння групою предстоятелем парафії. Собор також виконує функції парафіяльної церкви і відрізняється частотою богослужінь, завдяки збільшення штату священиків і причта. У соборному храмі забезпечується повний склад функціонально-планувальних елементів, які мають велику площу і місткість.

Сакральне ядро споруди обладнується одним або кількома приділами з відповідною кількістю дияконників і паламарок. Апсида головного престолу обладнується з тронем для архієрея.

Загальну місткість церкви варто збільшувати за рахунок влаштування антресольних поверхів, над простором молитовного храму (нави). Необхідно враховувати розташування спеціалізованого приміщення хрещальні, зв'язаного входом з нартексом або притвором. Для розміщення хору проектується простори над нартексом або з його боків.

Вхідні вузли в культових спорудах необхідно проектувати відповідно до вимог ДБН В.2.2-9. При евакуаційних входах, тамбури можна не влаштовувати. Ширину дверей у світлі для основних входів до храму варто передбачати не менше 1.2 м, а ширину вільного проходу внутрішніх дверей - не менше 1,0 м.

Пороги заввишки більше 0,02 м у прорізах дверей притворів краще не передбачати.

Зовнішні сходи в культових будинках та спорудах необхідно передбачати шириною не менше 2,2 м, а ганки висотою від рівня землі не більше 0,45 м, які знаходяться біля входів у храми, повинні мати огороження не менше 0,9 м. У культових спорудах допускається влаштовувати сходи з гвинтовими або забіжними східцями, при цьому ширина проступів не повинна бути не менше 0,18 м. У дерев'яних храмах східці на хори можна проектувати дерев'яними. Ширину маршів варто передбачати 0,9 м.

Мінімальну висоту приміщень церков варто приймати не менше 3 м. На хорах, галереях, у допоміжних приміщеннях і у підвалі висота приміщень може бути зменшена до 2,5 м.

Будівельні та опоряджувальні матеріали застосовують відповідно до гігієнічних вимог. За традицією використовують природні матеріали, у тому числі каменю і дереву, враховуючи їхню довговічність, акустичні особливості та придатність до розпису.

У центральній частині храму - молитовному залі - підлогу варто виконувати з природного каменю, кераміки, дерева. Такі елементи, як арки, склепіння і куполи можуть бути виконані із цегли, бетону або гіпсобетону. В окремих випадках покриття склепінь передбачають з використанням торкрет-бетонування по металевому каркасу. Для виконання бань великого діаметра каркас може бути металевим. Перехід від квадратної або багатокутної основи до круглого у плані купола формується з парусів, які мають вигляд сферичних трикутників. Паруси можуть бути виконані з цегли, бетону або за технологією торкрет-бетонування. Для виконання шатрових покриттів застосовують такі матеріали: цегла, дерев'яні або металеві конструкції.

Для покриття куполів, шатрового покриття застосовують мідні листи або листи із нержавіючої сталі. У планувальних вирішеннях сакральних споруд потрібно враховувати розміщення їхнього обладнання. Кіоски для продажу

свічок, богословської літератури, розміщуються в притворах або в окремих приміщеннях.

Підйом на дзвіниці, мінарети відбувається внутрішніми сходами з поручнем висотою не менше 0,8 м. Будинок храму будується для молитовних зборів віруючих і включає такі основні частини: вівтар, середня частина, притвор. Він може складатися ще з дзвіниці, трапезної частини, хрещальні і декількох приділів.

Храм може бути й одним приміщенням, розділеним вівтарною перегородкою на вівтар і сам храм. Будівлі парафіяльних і монастирських храмів, а також храмів, що споруджуються окремо, розташованих у громадських комплексах, варто передбачати одноповерховими.

Під час проектування об'ємів храмів розраховують одне місце місткості в парафіяльних храмах на 4-6 м³, у соборах - 6-8 м³. Залежно від об'ємно-планувального вирішення можна збільшувати або зменшувати величини до 20%.

Площу частини храму, де моляться віруючі варто проектувати із розрахунку на 0,5 м² на одну людину. Загальну площу храму потрібно проектувати із розрахунку від 0,5 до 1,0 м² місткості храму без урахування солеї з криласами і вівтаря.

У православних храмах є два види притворів - зовнішній і внутрішній. Зовнішній притвор або паперть, являє собою майданчик (під навісом або просто неба) перед входом до внутрішнього притвору - нартексу, який повинен підійматися над рівнем землі не менше ніж на 0,45 м. На паперті передбачаються місця для розміщення кришок домовин і вінків.

Притвори у храмах можуть слугувати вхідними тамбурами або можуть будуватись з додаванням трапезної частини, що забезпечує додаткове розміщення парафіян. До трапезної частини можуть примикати один або декілька бічних вівтарів храму.

Головний вхід до православного храму розміщується із західного боку. Додаткові входи організуються з південного та північного боків і

використовуються як евакуаційні. Трапеза або трапезна - це середня й основна частина церкви, що з'єднує в православних церквах власне храм (вівтар, іконостас, амвон, криласи) із притвором - нартексом і з головним входом до храму. З торця до цих просторих палат були прибудовані два приміщення меншої площі - хлібодарна (хлібодарня) і посудна. За аналогією з ними стали будувати трапезні церкви.

У зовнішніх притворах розміщують свічкові кіоски, які необхідно ізолювати від молитовних приміщень храму (трапезної і середньої частини), місця для проведення замовлених богослужінь (молебні, панахиди), а також приміщення підсобного призначення: кімнати персоналу, приміщення зберігання інвентаря, комори, гардеробні верхнього одягу парафіян та інші.

Середній храм (нава) найбільша частина святині. Тут збираються вірні на час літургії та молитов. Простір середньої частини православного храму може бути поділено колонами на декілька нав. Стовп-колона під склепінням, може бути в плані прямокутною круглою або хрестоподібною.

Висоту середньої частини храму (барабана і бані) проектують за величиною, рівною її розмірам в плані, що пов'язано із символічною основою храму, при чому притвор і вівтар можуть споруджуватись меншої висоти. Із західного боку середньої частини храму передбачають хори. Сходи на хори можуть бути закритими або відкритими і розташовуватись як у притворі, так і у середній частині храму.

Найважливішою частиною храму є вівтар, відокремлений іконостасом від середини святині. Це найсвятіше місце у храмі, де відправляється Служба Божа. Вівтар призначений для священнослужителів і споруджується вбудованим або прибудованим до середньої частини храму із східного боку.

Якщо у храмах куполи (бані) мають каркас діаметром до 3 м, то вони монтуються з дерев'яними журавцями.

Кількість ярусів у дзвіниці відкритими прорізами може бути від одного і більше. Висота від підлоги до стелі нижнього відкритого ярусу не менше 4,0 м, а верхніх - не менше 3,0 м.

Балки можуть застосовуватись дерев'яні або металеві, але із забезпеченням заходів для передавання навантажень (підкладки, обшивка дошками та інші). Прорізи у дзвіницях мають огороження заввишки 1,0-1,2 м для безпеки, а також для кріплення дзвонових тяг (гуртів).

Для керування дзвіницею і скорочення висоти до дзвонів розміщують поміст розміром у плані до 1,5x1,5 м з поручнем, стійкою і педалями для кріплення тяг дзвонів.

На верхніх закритих ярусах дзвіниць можливий монтаж курантів з механічною передачею до тяг дзвонів.

Каплиці можуть бути опалювальними і неопалюваними, закритими і відкритими, одноповерховими і з цокольним поверхом, виконуватися з каменю, цегли, металу або бетону.

Над будівлями каплиць, як і християнських храмів встановлюють хрест.

До складу церковно-притчових будинків, збудованих для службово-побутових цілей, входять такі основні групи приміщень: вхідна, адміністративна, трапезна, відпочинкова, підсобна. В залежності від особливостей архітектурного вирішення храмового комплексу, а також навчальної, благодійної та господарчої діяльності парафії, церковно-притчові будинки складаються з таких приміщень: хрещальні, освітнього та благодійного призначення, готелі, художні майстерні та інші.

Церковно-притчові будинки можуть споруджуватись окремо або зблокованими з іншими будинками допоміжного призначення, що входять до складу храмового комплексу, в тому числі з недільними школами, богадільнями та іншими. Їх проектують не вище 4-х поверхів. Висоту поверху, де розташовується хрещальня, варто передбачати не меншою 3,0 м.

Під час проектування церковно-притчових будівель можна проектувати об'єднання окремих приміщень за функціональними групами, виходячи з вимог організації парафіяльного життя і з урахуванням санітарно-гігієнічних та проти-пожежних вимог.

До вхідної групи приміщень церковно-притчових будинків входять: вестибюль, приміщення охорони, туалетні кімнати. Гардеробну у вестибюлі вхідної групи приміщень не встановлюють. Вестибюль розташовується біля сходової клітки.

До складу адміністративної групи приміщень входять: кабінет настоятеля, кабінет старости, бухгалтерія, зал засідань Церковної Ради. Храми з місткістю людей до 100 чоловік, можуть мати меншу кількість адміністративних приміщень.

У трапезній групі приміщень проектують приміщення кухні з коморами для зберігання продуктів, трапезну для священників (причту), трапезну для персоналу. До цієї групи може бути включена також трапезна для малозабезпечених, яку розташовують на першому поверсі з власним входом.

Група приміщень відпочинку складається з кімнати для відпочинку церковного причту і персоналу і розташовується у зоні, відокремленій від зони, призначеної для відвідувачів.

У групі приміщень підсобного призначення влаштовують наступні: просфорня, ризниця, пральня, комори.

До складу навчальної групи приміщень входять класні кімнати і бібліотека духовної літератури. Вхід до бібліотеки передбачається ззовні або з вхідної групи приміщень.

Група приміщень, пов'язаних з благодійною діяльністю, включає пункт приймання-видавання благодійної допомоги, медичний пункт і трапезну для мало-забезпечених (нужденних). Вхід до цієї групи приміщень рекомендується влаштовувати окремим від решти груп приміщень.

До складу художніх майстерень, як правило, входять приміщення для роботи іконописців та пошиття церковного вбрання.

Туалети з умивальниками розташовуються при трапезній, при хрещальні, при кімнатах відпочинку церковного причту і в зонах перебування відвідувачів, у тому числі у складі вхідної групи приміщень. Загальну кількість санітарних приладів у чоловічих та жіночих туалетних рекомендується передбачати із

розрахунку 1 унітаз на кожні 15 осіб у пропорції 1:2 (для чоловіків та жінок). При туалетних кімнатах передбачаються умивальники із розрахунку 1 умивальник на кожні 20 осіб.

Для священнослужителів проектується окрему туалетну кімнату. Туалети для парафіян розміщують окремо від туалетних для причту, з входом безпосередньо з храмової території із розрахунку 1 прилад на 100 парафіян залежно від місткості храму у пропорції 1:2 у чоловічих та жіночих туалетних.

У господарчий блок парафіяльного комплексу входять гараж, майстерні та господарський склад.

Будинки господарчого призначення будуються окремо і мають підвальний або цокольний поверх. Окремі приміщення (для стоянки автомобілів, комори) можуть бути заблоковані з церковно-притчовими будинками.

2.7.2 Церква в архітектурно-ландшафтній організації українського села

В центральній частині села віддавна був майдан, на якому традиційно будували такі споруди: церква, дзвіниця, плебанія, корчма, сільська школа. Домінантою сільського поселення завжди була церква, яка мала яскравий силует, і виконувала роль головного орієнтира в забудові села.

Територія навколо церкви вважалася центром села. Культову споруду будували зазвичай поблизу дороги або зручного проїзду, біля неї кладовище та будинок священика. Архітектурно-планувальна композиція сільського поселення – це поєднання усіх його частин і елементів, принципів і закономірностей їх організації. Зауважимо, що село відносно невелике утворення й сприймається загалом через основний структурний елемент – громадський центр із церквою, яка вирізняється серед забудови на тлі ландшафту.

Церква мала велике композиційне навантаження архітектурно-просторової структури українського села. У старовинних поселеннях Галичини церква була центральною будівлею, яка стояла на майдані та становила символ

і оберіг кожного села. Біля центрального майдану старого галицького поселення, можна побачити будівлю, яка схожа на селянську хату, але була більшого розміру й більш доглянутіша. Ця споруда розташована найчастіше біля церкви й має назву плебанія, резиденція, парафіяльний будинок або просто житло священика.

Із церквами в Україні, як і в інших країнах, тісно пов'язані й кладовища, що раніше розміщувались біля церков, а в Галичині і сьогодні. При вирішенні громадського центру народні зодчі завжди старалися основну його будівлю (церкву) розмістити на найвищому місці села, щоб вся система візуально підпорядковувалася цьому головному орієнтиру, мала порівняно великий об'єм, вертикальність і яскраву індивідуальність силуету.

Природні умови впливали на архітектурно-просторове вирішення українського села. При цьому природний ландшафт був рівноправною складовою архітектурно-просторової композиції громадського центру. Тому частина забудови периметру площі зазвичай відсутня, центри здебільшого відкриті. Села з такими центрами розміщені на схилах пагорбів, а високі точки рельєфу підсилені висотними домінантами – церквами. Одним з головних елементів у композиційному просторі села були зелені насадження. Старе село завжди асоціюється із садибами, оточеними садками, які створюють своєрідний затишок і комфорт, притаманний сільським поселенням.

2.7.3 Інтер'єр християнського храму східного обряду

Культові споруди необхідно проектувати відповідно до вимог ДБН В.2.2-9:2018 Будинки і споруди. Посібник з проектування. Громадські будинки та споруди. Основні положення. Ширина дверей основних входів у церкву слід проектувати не менше 1,2 м, а ширину вільного проходу внутрішніх дверей - не менше 1,0 м. Не рекомендується влаштовувати пороги у прорізах дверей притвора більше 0,02 м. Ширину зовнішніх сходів у сакральних спорудах слід проектувати не менше 2 м. У церковних будівлях ширина проступів східців на

хори повинна бути не менша 0,18 м. У дерев'яних храмах сходи на хори можна проектувати дерев'яними, а ширину маршу – 0,9 м [24].

Мінімальна висота приміщень від підлоги до стелі церков передбачається приймати не менше 3 м. А висоту хорів, галерей, допоміжних приміщень можна зменшити до 2,5 м.

Будівельні та опоряджувальні матеріали традиційно вибирають камінь, дерево, які є довговічними, мають хороші акустичні властивості та придатні до розпису. Підлогове покриття в центральній частині слід влаштовувати з природнього каменю, кераміки, дерева.

Елементи храмової архітектури такі, як арки, склепіння і куполи виконують з цегли, бетону або гіпсобетону. Якщо бані великого діаметру каркас потрібно влаштовувати металевим. Завдяки парусам формується перехід від квадратної чи багатокутної основи до круглого купола. Паруси виконують з цегли, бетону. Для спорудження шатрових покриттів застосовують цеглу, дерев'яні або металеві конструкції. Шатрове покриття куполів укладають мідними листами або листами із нержавіючої сталі.

Із західного сторони середньої частини церкви розміщують хори. Сходи на хори можуть розташовуватись і у притворі, і у середній частині храму.

Вівтар відокремлюється іконостасом від середини святині і є найважливішою частиною храму. Вівтар є найсвятішим місцем у храмі, символом неба, місцем перебування Бога. Він передбачений для священнослужителів і, зазвичай, його вбудовують до середньої частини храму із східного боку.

Вівтар розміщують піднятим над середньою частиною храму на одну або декілька східців заввишки 0,12-0,15 м кожному. Глибину вівтаря варто приймати не меншою 3,0-4,0 м. У вівтарі центральним місцем є престол, який уособлює Божий Трон. Посеред вівтаря стоїть квадратний престол, і на ньому відбувається таїнство Святого Причастя. Сторони престолу приймається 0,8-1,0 м, а відстань від нього до Царських врат - не менше 1,3 м, для кругового обходу навколо престолу. При вівтарях церков варто розміщувати підсобні

приміщення (паламарки і ризниці) площею від 4 до 12 м². Входи до вівтаря влаштовують з середньої частини храму через двері і Царські врата в іконостасі без порогів.

Конструкція іконостасу являє собою перегородку, якою вівтар відгороджений від середньої частини храму. Висота іконостаса не визначена, проте слід залишати зверху відкриту частину, щоб було чути молитовні вигуки священнослужителів, а також для переміщення повітряних потоків між середньою частиною храму і вівтарем.

В іконостасі монтують троє дверей, які відчиняються усередину вівтаря: двоє бічних (північні і південні) одностулкових дверей, які відчиняються у напрямку бічних стін вівтаря (з прорізом шириною 0,9 м, але не менше 0,6 м та висотою близько 2,1 м) і одні двостулкові, центральні, особливо прикрашені, так звані Царські врата (з прорізом шириною 1,0-1,4 м і висотою 2,5 м).

Перед вівтарем розміщують солею, ширину якої приймають не менше 1,2 м і яка піднята на одну або декілька сходинок по відношенню і до рівня підлоги середньої частини храму. Рівень підлоги солеї організують так, щоб він сходився з рівнем підлоги вівтаря.

Середина солеї, де диякон читає Євангеліє та виголошує ектанії, а священник - проповіді, називається амвон - виступ, напівкруглої форми із радіусом верхніх східців 0,5-1,0 м.

З боків солеї організують криласи для розташування співаків церковних хорів та і читців, ширину яких розраховують залежно від місткості храму, але не менше 2,0 м. Криласи відгороджують від середньої частини храму кіютами для ікон, повернутими до середньої частини храму.

В храмі передбачено розташування спеціального обладнання, а саме кіюти, аналої для ікон, водо-святих столів, чанів для святої води, лавок, купелі для водохрещта тощо.

3. ПРОЕКТНІ ПРОПОЗИЦІЇ

3.1. Архітектурно-планувальні вирішення християнського храму східного обряду в с. Орів Львівської області

Храмовий комплекс запроектований на 150 вірних в селі Орів Львівської області. Він складається з наступних елементів: церква, дзвіниця та місце освячення води. Проектована святиня східного обряду тридільна і складається з притвору, храму вірних (нави) та вівтаря. Архітектурно-планувальне вирішення церкви передбачає сакральний простір, висотою 3м, з центральним входом та двома евакуаційними. Над церквою височіють куполи, які увінчані хрестами.

Наступний елемент – дзвіниця передбачається як окремо стояча споруда на три яруси. Перший ярус проектується висотою 3 м з дверями та вікнами. Другий – 2,5 м з вікнами і третій – 2,5 м з прорізами для дзвонів.

При проектуванні сакральних споруд необхідно дотримуватись вимог ДБН та враховувати заходи щодо забезпечення санітарно-гігієнічного стану територій та пожежної безпеки.

Основним принципом культової будівлі є її домінантність в навколишньому середовищі населеного пункту. Будівля передбачається на невеликому піднятті з можливістю безперешкодного проходу для маломобільних груп населення. Церква розташована поблизу діючих інженерних мереж та шляхів забезпеченням парафіян громадським пасажирським транспортом. А також передбачено під'їзні дороги до головного входу храму, та евакуаційних виходів. Біля проектованої церква передбачається стоянка на легкові автомобілі. Навколо ділянки церковного комплексу передбачена «зелена» огорожа.

Генплан забудови запроектований згідно діючих норм і правил розпланування населених пунктів України. Генеральним планом сакральної забудови передбачено наступний обсяг благоустрою території, що включає:

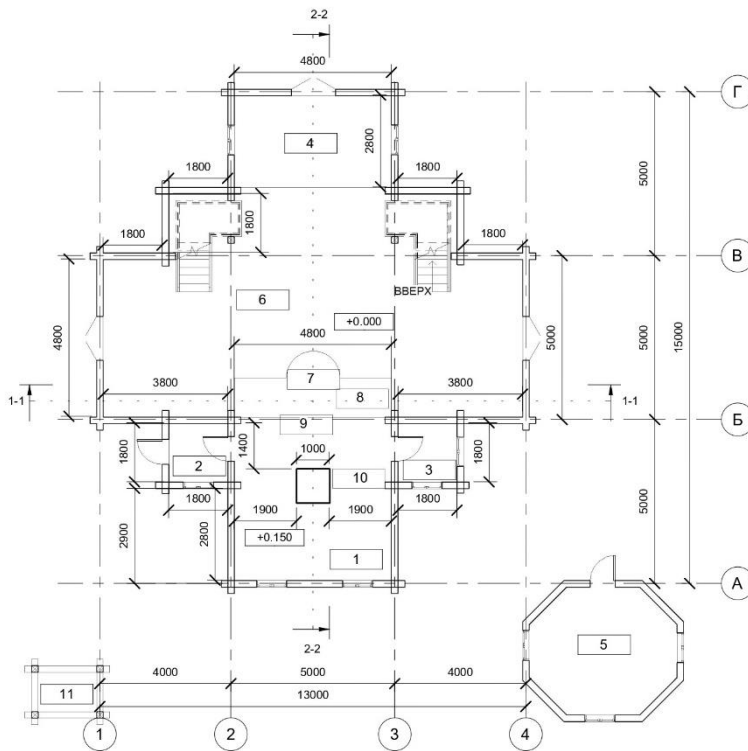
заощення пішохідних доріжок, асфальтування проїздів, озеленення та облаштування господарських територій. Планування території церковного комплексу дозволяє круговий обхід навколо церкви.

На вирішення генерального плану храмової забудови мають безпосередній вплив природно-кліматичні чинники. Особливості регіонального клімату впливають на архітектуру сакральних будинків, їх функціональну і просторову організацію, конструктивне вирішення, оздоблення матеріалами. На архітектурно-планувальні вирішення сакральних споруд також має вплив інсоляція приміщень, температурно – вологий режим, шумовий, вітровий, та вентиляційний режим. В проекті враховувались показники територіально-регіонального мікроклімату.

Запроектований сакральний комплекс відповідає місцевому напрямку вітрів, з конкретними умовами інсоляції, орієнтації та місцевих видових перспектив. Інсоляція забезпечує достатнє потрапляння прямого сонячного світла всередину приміщень будинку. Розміщення і орієнтація запроектованих будинків забезпечує нормативну тривалість інсоляції. Для зменшення перегріву приміщення в літні дні запроектовані дашки, виноси карнизів та виконане озеленення.

В розплануванні сакрального комплексу також раціонально розташовані будівлі, що враховують напрям вітрів, для ефективного використання природного провітрювання приміщень. Він також регулюється плануванням та забудовою ділянки, що дає можливість захищати територію від зайвого продування, а також провітрювати її. Повітрообмін в будинках досягається орієнтацію та розташуванням будинків, розмірами і розташування вікон. Індивідуальний мікроклімат запроектованих будинків сформований з урахуванням зміни температури у різні пори року.

Розглянемо архітектурно-планувальні вирішення запроектованих будівель. Розпланування одноповерхової споруди виконано відповідно до місцевих традицій та з врахуванням сучасних вимог до планування сакральної будівлі (рис. 23).



Експлікація приміщень			
Номер	Назва приміщення	Площа	Коментар
1	Вітвар	24 м ²	
2	Ризниця	3 м ²	
3	Дияконник	3 м ²	
4	Притвор	13 м ²	
5	Дзвіниця	15 м ²	
6	Храм вірних	79 м ²	
11	Місце для освячення води	2 м ²	

- 7 Амвон
- 8 Солея
- 9 Іконостас
- 10 Жертовний престіл

Рисунок 23 – Храмівий комплекс. План на відм. 0,00 з експлікацією приміщення

Церква – тридільна складається з вхідного тамбуру (притвор), храму вірних, вітваря, дияконник, ризниці, також запроектовані хори з гвинтовими сходами.

Церква традиційно має три зруби, три верхи, розміром 13,2 м x 15,2 м, а вздовж периметра – широке піддашся. Стіни під ним складаються з відкритого старого зрубу. Стіни бабинця та вітваря мають зрізані кути.

Передбачено діаметр зрубу 200 мм, який найчастіше застосовують в будівництві. А розмір мауерлатів та балок 150x150 мм.

На церковній території розташована окрема будівля дзвіниці.

В архітектурно-просторовій композиції храмівих споруд повинні поєднуватися цілісність і специфічність об'ємів та форм, які є зручними для проходження побутових і господарських процесів. Конструктивна простота, надійність і невеликий масштаб властиві церкві при раціональності й економічності вибору конструктивної схеми та матеріалів. Використання

новизни та оригінальності зливання й оздоблення об'ємів і форм забезпечує пластичну та світло-тіневу виразність, кольорову і фактурну декоративність, властиву сакральній архітектурі.

Враховуючи район будівництва – Львівська область, пропонується архітектурний вигляд проектованої церкви сучаснішими вирішеннями з використанням традиційних об'ємно-просторових та архітектурно-художніх елементів. Для Львівщини характерна традиційність, з використанням сучасних рішень. При проектуванні культових споруд враховані загальні принципи і закономірності формування сакральної архітектури. Використані основні засоби просторового формотворення та архітектурної композиції такі як тектоніка, масштаб, художній контраст, пропорційність і інші.

Архітектурно-художня композиція інтер'єру храму – це чітка послідовність розміщення функціональних зон, вдалим розміщенням дверних і віконних прорізів, виходів, природного освітлення основних кімнат і приміщень з урахуванням композиційного зв'язку внутрішнього та зовнішнього простору, інтер'єру з екстер'єром і ландшафтом.

У проєктованих церковних спорудах, пропонується використання дерева, як основного декоративного елемента і зовнішнього і внутрішнього простору.

У проєкті надавалась перевага дотриманню співвідношень вертикальних площин стін і прорізів, для того щоб виключити відчуття монотонності. Архітектура фасадів вирізняється зміщенням окремих ділянок стін відносно один одного, використані вертикальні членуваннями, виконання різних за величиною об'ємів, все це надало можливість автору відтворити оригінальність в архітектурно-художньому вирішенні запроектованих культових споруд.

Важливу роль в архітектурній композиції запроектованої церкви відіграє частина, що їх увінчує, конструктивні та декоративні елементи, які плавно переходять на покрівлю, цим самим підкреслюючи візуальний силует будинку, органічно вливаючись у загальне сприйняття архітектури будинку. Продумані

форми входів, дашки створюють пластичні акценти, що є важливим для просторового сприйняття композиції будинків.

В архітектурно-просторовому та композиційному вирішенні культової споруди простежується гармонійне поєднання елементів традиційної регіональної архітектури Львівської області з методами та прийомами просторового вирішення сучасних храмів.

Так характерні регіональному характеру схилі дахи, декоративно-конструктивні елементи розкосих підпорок даху, які характерно поєднуються з великими площинами ошклення та характерним рисунком вікон, сучасними оздоблювальними матеріалами, такими як штучний камінь, зруб, покрівля з металочерепиці.

Сакральний простір дає можливість більш гармонійно поєднати архітектуру будівель з природним навколишнім оточенням.

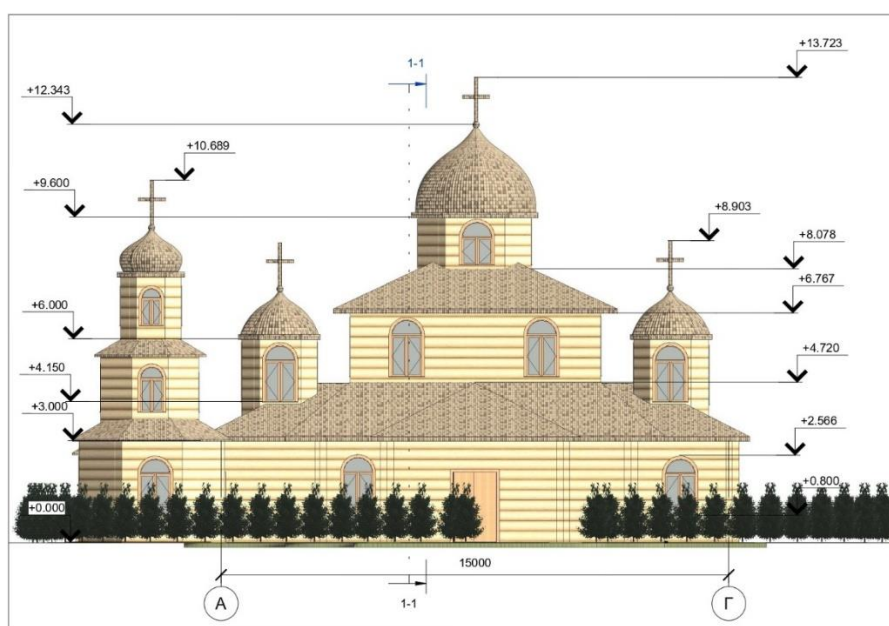


Рисунок 24 – Церковний комплекс. Фасад в осях А – Г .

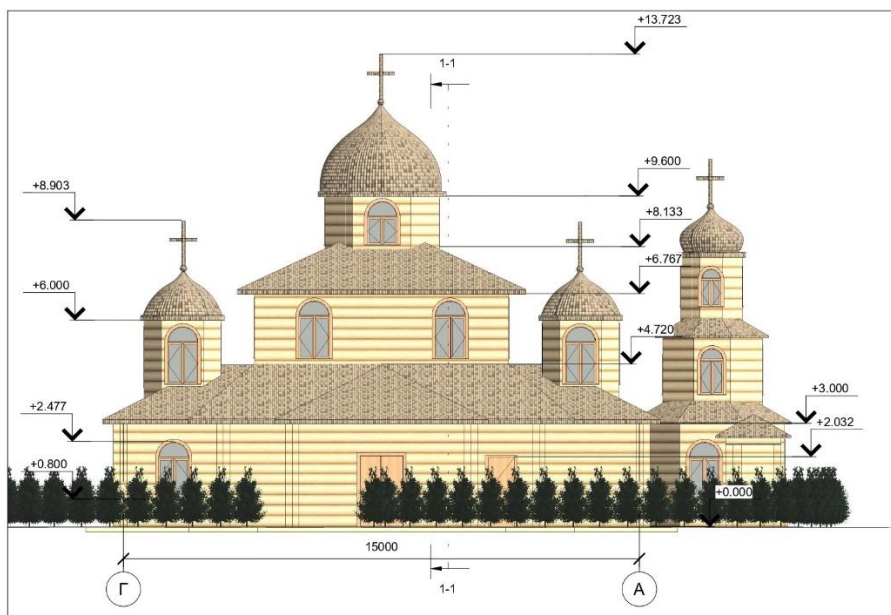


Рисунок 25 – Церковний комплекс. Фасад в осях Г – А .

В архітектурно-просторовому та композиційному вирішенні храмового комплексу можна простежити характерні прийоми та методи з невеликим насиченим декором.

Так в оздобленні церковного комплексу застосовується лак для дерева в одній гамі з вітровою дошкою карнизу покрівлі схилого даху.

Покрівля даху будинку виконана із металочерепиці. Цікавим конструктивно-декоративним елементом у вигляді слухових вікон запроектовані вікна освітлення надбудов над першим поверхом.

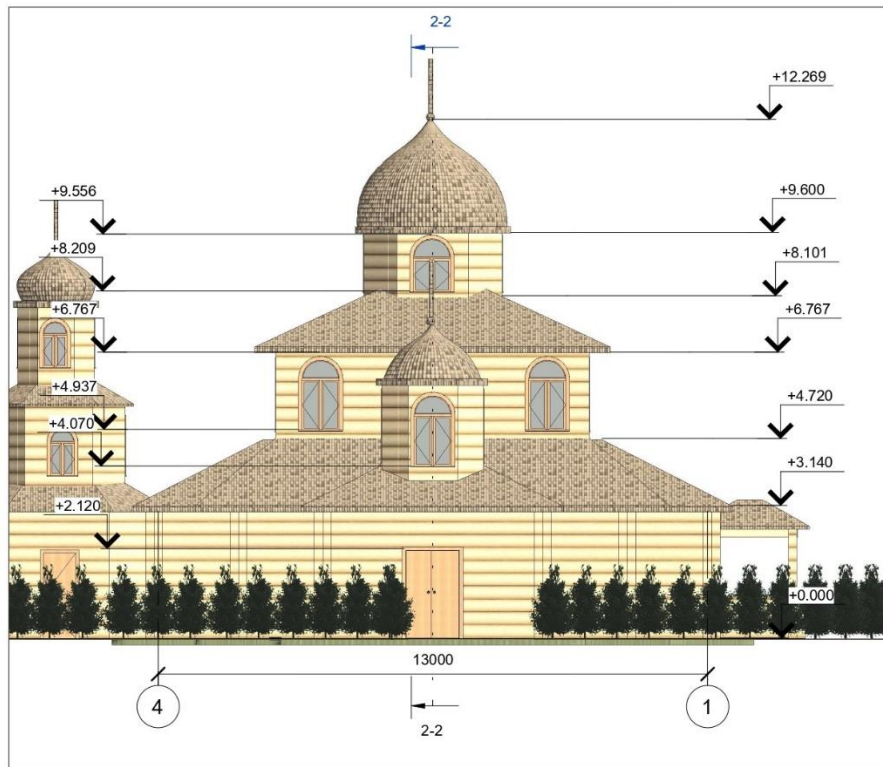


Рисунок 26 – Церковний комплекс. Фасад в осях 4 – 1 .

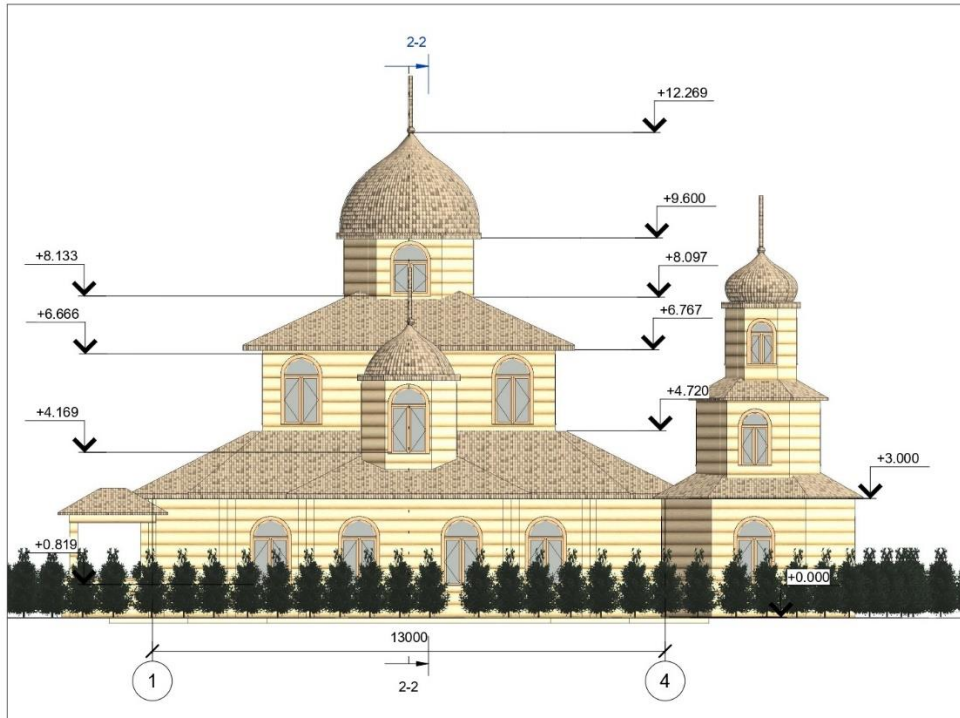


Рисунок 27 – Церковний комплекс. Фасад в осях 4 – 1 .

Запроектований церковний комплекс складної форми пластично підкреслює і доповнює різноманітністю архітектурного середовища, і надає

йому індивідуальний характер. Виразна, своїми виступами об'ємів, форма будинку особливо цікаво сприймається завдяки контрасту прямолінійної вулиці.

3.2.Архітектурно-просторові та конструктивні вирішення проектowanego храму.

Проектуючи церковний комплекс в Львівській області передбачено використання найпоширеніших у даній місцевості будівельних матеріалів, а також конструкцій для забезпечення високого ступеня збірності, найменшої трудомісткості та високої економічності будівництва.

При розробці конструктивного рішення церковних споруд, що зводяться у звичайних умовах будівництва, застосовані одні з найбільш розповсюджених у будівництві Львівської області матеріали та конструктивні елементи: дерев'яний зруб, дерев'яні плити перекриття, балки та перемички. Для оздоблення застосовані такі матеріали: природній камінь, дерево, лаки, фарби, покрівля - металочерепиця.

Огороджувальні конструкції храму запроектовані із застосуванням матеріалів, що задовольняють вимоги енергозбереження та пожежної безпеки.

Будівля святині є характерного для української дерев'яної церкви та має ефект зорового підвищення центральної частини внутрішнього простору храму шляхом влаштування оригінальних просторових перехрещень зрубних конструкцій трикутних фронтонів з площинами чотирьох скатного перекриття даху. Будівля наближена за своїм плануванням, просторовою композицією і конструкцією до архітектури дерев'яних церков Львівщини та Івано-Франківщини та має традиційний для архітектури українських дерев'яних церков три зрубний план з ширшою середньою частиною, один розвинутий центральний зрубний верх наметового типу та два додаткових, які виконують декоративну функцію. Приділена увага підняттю цільного внутрішнього простору над центральним вогнищем. Ця ідея втілена в життя завдяки

купольній просторово-тримальній конструкції у вигляді опуклого покриття восьмикутної в плані споруди.

Композиційно-планувальна структура церкви складається із зрощених на пригрунтовому рівні зрубних клітей на основі три зрубного плану з умовою розвитку автономно над кожною з клітей відкритого в інтер'єрі зрубного верху. Така композиційна форма має назву «незалежно-комбінований» тип.

Просторова-конструктивна форма української дерев'яної церкви загалом складається з аспектів просторово-конструктивної форми бази кліті та верху. Проте, на перший план церкви виступає просторово-конструктивна форма зрубних верхів – найбільш оригінальних її елементів. Просторово-конструктивну форму верху української дерев'яної церкви можна віднести до типу – залом на поєднанні квадратного і восьмикутного зрубів.

В цьому випадку ми бачимо доволі цікавий і цілком логічний, причому звичний для українських дерев'яних церков устрій ярусного заломного звуження зрубного чотирикутного в плані верху за рахунок влаштування конструкції, що тримається на балках, викладених у формі чотирикутника та восьмикутника.

Конструкція церкви можна описати так – верх спирається на нескладну сітку розкладених балок, тому інтер'єр верху не закритий для огляду глухою підшитою стелею і приймає участь в створенні композиції внутрішнього простору, отже має повністю відкритий, ніби то націлений в небо, стрімкий інтер'єр, що певне, буде дуже красиво виглядати в майбутньому.

Певної родзинки церкви додає і запроектований інтер'єр центрального і єдиного нефу, квадратного у плані.

Інженерні мережі передбачені наступні:

- Водопостачання приймається від централізованої мережі.
- Каналізація. Будівлі підключені до централізованої каналізації та очисних споруд.
- Опалення, вентиляція і кондиціонування. Для опалення запроектованої споруди використовують водяне централізоване

опалення. Опалювальні прилади однокотлових і двокотлових систем опалення запроектовані з автоматичними терморегуляторами. Витяжна вентиляція запроектована з природним спонуканням. Витяжні канали розміщуються у внутрішніх стінах будинків або примикають до них. Ділянки витяжних каналів, що прокладаються над покрівлею, на горищі, а також поблизу охолоджуваної поверхні зовнішніх стін, запроектовані з тепловою ізоляцією, що виключає випадання конденсату при відносній вологості витяжного повітря до 70%. З кожної кухні, санітарного вузла запроектовані індивідуальні вертикальні витяжні канали із випуском повітря в атмосферу або в збірну вентиляційну шахту. Витяжні вентиляційні системи з природним спонуканням запроектовані з викидом повітря над покрівлею у місцях, де виключається виникнення зон вітрового підпору. Системи кондиціонування повітря храму запроектовані з урахуванням умов забезпечення оптимальних параметрів мікроклімату внутрішнього повітря щодо температури та відносної вологості.

- Електропостачання. У запроектованій церкві передбачено електропостачання, електрообладнання, електроосвітлення згідно з чинними нормативними документами. Електричні мережі будинків обладнуються пристроями захисного вимикання (ПЗВ). Застосовуються штепсельні розетки з контактами заземлення.
- Блискавкозахист храму виконаний з урахуванням наявності трубостійок.

4. ОХОРОНА НАВКОЛИШНЬОГО СЕРЕДОВИЩА

4.1 Особливості природоохоронних заходів при будівництві храмів

Навколишнє середовище завжди впливало на правильне функціонування суспільства та комфортне існування людей залежить. Людина може або втручатись у природні процеси або співіснувати в гармонії з нею. Через неухважність чи недооцінку можливих наслідків свого втручання у природу, людство отримує небажані наслідки. Безвідповідальне ставлення до природи та природних ресурсів змінило екологічну ситуацію так, що всі цивілізації людства усвідомили необхідність покращення навколишнього середовища через можливість виникнення катастрофи. Ноосфера, яка створена людиною управляється загальнолюдськими ресурсами, тому біосфера вже не може самовідновлюватись, як колись, за рахунок природних механізмів. Вона сформована в умовах біосфери і залишається тісно пов'язаною з нею. архітектурно-просторові вирішення життєвого середовища сьогодення спрямовані на максимальне збереження природних ресурсів найбільш цінних якостей ландшафту і їх розвиток та активне використання.

Для покращення санітарно-гігієнічного захисту населеного пункту та проєктованого храму передбачається наступні заходи для покращення охорони довкілля: благоустрій та озеленення території, санітарно-захисні та інші.

Втручання людства в навколишній простір можуть мати негативний вплив на природній стан, і тому основним завданням екології як науки - є забезпечення всіх природних факторів не порушуючи їх функціонування і одночасно створювати нові середовища, для життєдіяльності, які б функціонували як природні. Заходи по охороні навколишнього середовища включають в себе найбільш важливі вимоги, які б забезпечили гармонійне функціонування природного середовища і середовище яке створила людина: охорона природних ресурсів; повітря; водоймищ; зелених насаджень; тваринного світу. Містобудівельні методи охорони навколишнього середовища

полягають: в раціональному розміщенні всіх видів будівель; охорони повітряного басейну.

Проектування будинків вимагає ретельного аналізу впливу їх експлуатації та самого процесу будівництва на довкілля. Підготовка будівельного майданчика для спорудження нових будівель супроводжується зніманням рослинного шару ґрунту, що може мати негативні наслідки для довкілля ще на етапах вибору будівельного майданчика і проектування об'єкта. Завдана шкода на довкілля під час будівництва, зазвичай, більш затратна ніж її запобігання.

З метою покращення стану довкілля державними нормами встановлені різноманітні обмеження, які обов'язково мусять бути враховані у проекті будівництва нових споруд. Зокрема для покращення родючості землі використовується той рослинний шар ґрунту, що був знятий перед початком будівельних робіт і влаштуванням елементів благоустрою.

У зв'язку з тим, що через територію будівельного майданчика або поблизу неї можуть пролягати інженерно-технічні мережі, то для затвердження проектно-технічної документації необхідно отримати погодження служб. Це служби, які постачають воду, газ та електроенергію.

Важливе питання, яке виникає під час будівництва та експлуатації забудови це перевезення відходів, які утворюються в момент виконання будівельно-монтажних робіт, а також у ході функціонування будівель та їхньої експлуатації.

Для впорядкування території планується формування єдиної системи зелених насаджень на покращення ландшафту в цілому. При цьому в даній роботі надаються переваги сосновим та ялинковим насадженням. Очистка ділянок від відходів здійснюється таким шляхом: частину відходів компостують, а іншу частину вивозять на сміттєзвалище.

По формах єдиної системи, зелені насадження поділяються на: санітарно - захисні, тобто спеціального призначення, обмеженого користування, загального користування. Зелені насадження є одною із елементів архітектурно - планувального вирішення ділянки. Озеленення зумовлюється великою різноманітністю їх величини, форми, кольору і фактури, які гармонійно поєднуються і являють собою обов'язковий і ефективний засіб художнього оформлення ділянки. Вміло підібрані і розміщені зелені насадження можуть об'єднувати композиційно забудову ділянки.

В проектуваному вирішенні озеленення було запропоновано ряд дерев, які відіграють різноманітні ролі у функціонуванні господарства: шумозахисну та вітрозахисну; фільтруючу; санітарно - гігієнічну; протипожежну; естетичну.

4.2 Пропозиції з охорони навколишнього середовища під час спорудження та експлуатації храму в с. Орів Львівської області

Рельєф ділянки підібраний під забудову храму спокійний на невеликому підйомі у північно-східній частині села. На ділянці будівництва товщина родючого шару буроземного ґрунту становить 10 см. Ґрунту бідні на поживні речовини. Для даної території середньомісячна температура повітря літнього періоду становить +17°C, а зимового періоду -6°C. Корисні копалини на території відсутні. Село Орів є найближчим до Трускавця та має запаси джерела мінеральної води «Нафтуся», а тому займало важливе місце у планах розвитку цього курорту. Ґрунтові води перекриті товстим шаром глини. Глибина залягання ґрунтових вод - 7 м.

У проекті забудови церкви запропоновано такі заходи з охорони природного середовища на період будівництва та експлуатації:

1. З охорони та раціонального використання земельних ресурсів:

- компактне розміщення споруд комплексу на території з під'їзними та пішохідними шляхами;

- вертикальне планування території сакрального комплексу з метою організації поверхневого стоку та відведенням у каналізаційну систему;

- дотримання санітарно-гігієнічних норм при зберіганні та вивезенні будівельних відходів;

- закладання на території ділянки комплексу твердого покриття тротуарів і проїздів;

- знімання ґрунтового покриття, перенесення його і зберігання для подальшого використання у процесі влаштування благоустрою та рекультивації земель. В місцях розташування будівельного майданчику родючий шар ґрунту знімається, частина з нього буде використана для впорядкування території під забудову, а решта вивозиться в інші місця, які підлягають рекультивації;

- за час будівництва облаштування тимчасових автомобільних доріг і інших під'їзних шляхів;

2. З охорони та раціонального використання водних ресурсів:

- передбачити до церкви централізоване водопостачання;

- влаштування дощової каналізації;

- підключення до централізованої каналізації;

- не допущенню відведенню з буд майданчиків поверхневих стічних вод на рельєф.

Вагоме значення у проектуванні має охорона поверхневих і підземних вод від забруднення. Планування ділянки повинно забезпечувати збір і відвід атмосферних вод з поверхні і зі всього басейну стоку, для цього передбачають розраховані ухили площадок: для глинистих ґрунтів не менше 0,05% і не більше 0,05, для піщаних-0,03, а для легкорозливних-0,01.

Ділянка повинна обов'язково бути забезпечена каналізацією. При розташуванні на будівельній ділянці будівель та допоміжних споруд слід враховувати рівень ґрунтових вод.

3. З охорони атмосферного повітря: Основним джерелом забруднення повітря та шуму в селі є дорога, яка проходить навколо запроектованого комплексу. Щоб рівень шуму був доступний запроектовано захисний екран з дерев, а решту шуму - конструкцією вікон. Враховуючи шумозахисні можливості зелених насаджень можна знизити рівень шуму до допустимого, а решту шуму також можна погасити конструктивно-оздоблювальними матеріалами будинків і цим самим створити належні умови для проведення релігійних обрядів. Повітря забруднює автотранспорт пилом і димом, який з вуглекислим газом викидає оксид вуглецю азоту. Найкращим джерелом очистки є процес фотосинтезу. Тому територію забудови слід засадити деревами, які є джерелом поповнення атмосферного повітря киснем і водяною парою і виконують вітро-, газо-, шумозахисні і інші функції. За своїми властивостями зелені насадження поділяються на зовнішньо захисні і внутрішньо захисні, захисно тіньові і декоративні. Основними завданнями зелених насаджень є підвищення ефективності ізоляції комплексу. При підборі дерев ми враховуємо, що пилозахисну функцію виконують широколисті дерева, а шумозахисну хвойні дерева.

Для підтримання санітарного стану церковного комплексу на потрібному рівні передбачається здійснення заходів направлених на збір, видалення і зменшення та знешкодження відходів. Для вивезення відходів передбачається 1 сміттєвоз.

Усі заходи орієнтовані на забезпечення комфортного перебування на території комплексу, збалансованому споживанні природних ресурсів. Виконання заходів запроектованих у магістерській роботі, які необхідно виконати під час спорудження житлових будинків кварталу, сприятимуть збереженню ландшафту, рослинного шару, захисту атмосферного повітря, а також поверхневих та ґрунтових вод від забруднення.

ВИСНОВКИ ТА ПРОПОЗИЦІЇ

В магістерській роботі було досліджено особливості архітектурно-просторового вирішення християнського храму з метою виявити архітектурно-мистецьких запозичення та адаптацію їх на території України, організацію сакрального простору українського християнського храму та формулювання на цій основі рекомендації щодо удосконалення сучасних архітектурних рішень.

Проаналізувавши особливості архітектурно-просторового вирішення християнського храму, можна стверджувати, що спостерігаються інтенсивні пошуки нових форм, здатних втілити нові смаки та мистецькі ідеї. Кожна церква має своє розпланувальне, стильове, композиційне, пластичне вирішення. Для всіх них характерні різні розміри, від невеликих церков до масивних храмів. Їхні форми спокійно зрівноважені, логічні, масивні стіни з високо розміщеними вікнами. Храми Галичини позначені характерною технікою мурування та своєрідністю архітектурно-пластичного вирішення. Як правило, для мурування масивних стін храмів використовували місцевий камінь та частково цеглу, клали на вапняному розчині, інколи з додаванням цем'янки чи піску. На Львівщині широко розповсюджені і дерев'яні храми. В цих сакральних спорудах збереглися такі традиційні риси, як монументальність, витончений колорит, гармонійні пропорції, впевнений малюнок, висока професійна майстерність зодчих.

Провівши дослідження історичних процесів та підходів до організації простору українського храму та планування ділянки навколо храму в контексті українського та досвіду у розвинутих країнах Європи та американського континенту можна запропонувати деякі висновки та пропозиції. Вагомим критерієм у архітектурно-просторових та художньо-композиційних вирішеннях будівництва сакральних будівель є необхідність поєднати національні традиції українського зодчества з сучасними методами та принципами зведення храмів та застосувати у оздобленні новітні матеріали. Для

храму це має особливе значення, адже така будівля є канонічною і не завжди вітатиметься новітня ідея. Разом з тим велика увага приділяється благоустрою територій, який також мусить відповідати певним нормам.

Виділено чинники впливу на архітектурну організацію храмової архітектури, серед яких виділено: змінно-тимчасові (світські), які мали індивідуальний вплив, та сутнісно-засадничі (духовні), що створювали типізуючий вплив.

Розроблено рекомендації щодо покращення ефективності архітектурно-планувальних рішень храмів відповідно до чинних ДБНів. Конструктивні рішення, конструкції сакральних споруд та їх частин необхідно проектувати відповідно до їх функціонального призначення та обраним об'ємнопланувальним вирішенням з урахуванням природно-кліматичних та інженерно-геологічних умов будівництва, а також згідно з нормативними документами.

Аналізуючи питання, що пов'язані з проблемами організації архітектурного простору українського храму та збереження особливостей культурно-історичного та культурно-мистецького простору храму в сучасних умовах бачимо, що найбільша цінність – це життя людини. Тому створення архітектурних проектів, для яких основа збереження та покращення життя людини є гуманістичною та суспільнозначущою метою. Теперішній час характеризується різновекторністю та многогранністю архітектурних форм і проектів. Вирішення існуючих проблем в суспільстві вимагає нових підходів до впровадження архітектурних ідей. Також нарожними зодчими повинна бути вирішена проблема створення архітектурного середовища для можливості безперешкодного пересування маломобільних груп населення.

Екологічність культових споруд, наскільки це можливо, також є важливою проблемою для проектувальників і будівничих. Разом з цим питанням необхідно вирішити архітектурно-просторові та художньо-композиційні задачі, які важливі у архітектурному середовищі населених пунктів як засіб гуманізації середовища життєдіяльності.

Прогрес в економіці, комп'ютеризація завдають негативного впливу людині. Вона стає відірваною від природи, до якої вона протягом століть була пристосована. Всі ці проблеми вимагають пошуків нових умов більш комфортного та гуманного життєвого середовища.

Проте сакральна архітектура зберігає традиційність не тільки в архітектурно-планувальному вирішенні, але й у матеріалах, які використовуються у будівництві. Архітектори та будівельники роблять спроби застосувати більш новіші матеріали, але церковні канони не змінні так само як і сприйняття парафіян у громаді.

Проектування і будівництво екологічно спрямованої сакральної архітектури – це наближена будівля до природи, найбільш комфортна за екологічними а також соціальними та функціональними і естетичними властивостями.

При проектуванні церковного комплексу були враховані разом з архітектурно-просторовими та художніми традиціями народного будівництва ландшафтне середовище. Сакральний комплекс органічно вписаний в навколишнє сільське середовище. В проектному рішенні якнайкраще використані існуючий ґрунтовий покрив та озеленення.

Екологічна спрямованість архітектури храму проявляється через проектування, яке містить елементи природи. Природні елементи озеленення плавно переходять з екстер'єру церкви в їх інтер'єр через вікна. Один з принципів кульової споруди - гармонія з природним середовищем. У екологічно спрямованій архітектурі запроєктованого храму застосовуються сучасні методи скління вітражних вікон, які спільно з вентиляцією створюють необхідний мікроклімат.

Запроєктований сакральний комплекс забезпечує комфортні умови під час релігійних обрядів, відповідають всім сучасним гігієнічним і санітарним нормам і вимогам. Проектом запропонований, за традицією екологічна, на достатньо високому рівні архітектурно-художньому вирішенні, якісна будівля, яке необхідна сільським жителям в теперішніх умовах сучасного суспільства.

Сучасний розвиток архітектурної думки щодо створення об'єктів сакральної архітектури свідчить про актуальність цієї теми та її важливість. Встановлено, що окрім потреби реконструкції та вдосконалення існуючих сакральних споруд необхідно будівництво нових.

БІБЛІОГРАФІЧНИЙ СПИСОК

1. Development of modern technologies and scientific potential of the world : coll. of scientific papers «ΛΟΓΟΣ» with materials of the International scientificpractical conf., London, July 29, 2019. London : NGO «European Scientific Platform», 2019. V.1. p. 114.
2. Антощук Т.І. Традиції українського національного романтизму в сучасному проектуванні Сучасні проблеми архітектури та містобудування. Випуск 49. 2017 с. 29-35.
3. Борис А.М. Вплив творчості Радослава Жука на розвиток сакральної архітектури Західної України в період кінця ХХ початку ХХІ століть. Кваліфікаційна наукова праця на правах рукопису Інститут архітектури Національного університету «Львівська політехніка», Львів, 2017 228 с.
4. Вайнтруб І. Семантика християнських храмів Середньовіччя / Ірина Вайнтруб. Людина і світ. 1996. № 8. С.26-30.
5. Вельская В. Место храмов в современной архитектуре. Современное православное церковное искусство. Проблемы, задачи, достижения: интернетпроект при поддержке Искусствоведческой комиссии Московской епархии. URL: <http://www.artsobor.ru/archives/3641> (дата звернення: 05.09.2022)
6. Галишич Р. Українська церковна архітектура і монументальнодекоративне мистецтво зарубіжжя. Львів: СПОЛОМ, 2002. 336 с.
7. Геврик Т. Б. Втрачені архітектурні пам'ятки Києва НьюЙорк: Український Музей, 1987. 64 с.
8. Гнідець Р. Б. Структура символу як виражальний чинник сакральності в храмовбудуванні Національний університет “Львівська політехніка”, кафедра архітектури та реставрації, 2019. URL: <https://doi.org/> (дата звернення: 05.08.2022)

9. Гнідець Р. Фамуляк Я. Вираження сакральності храмової архітектури у структурі її образного символізму URL: <https://doi.org/10.31734/architecture2018.19.132> (дата звернення: 19.08.2022)
10. Гнідець Р.Б. НАЦІОНАЛЬНА ІДЕНТИЧНІСТЬ АРХІТЕКТУРИ УКРАЇНСЬКИХ ЦЕРКОВ У ТРАДИЦІЇ ТА НОВАТОРСТВІ ЇХ ВИРАЖЕННЯ Національний університет “Львівська політехніка”, кафедра реставрації архітектурної та мистецької спадщини 2015. URL: <https://science.lpnu.ua/sites/default/files/journal-aper/2019/may/16692/22168-175.pdf> (дата звернення: 19.08.2022)
11. Гнідець Р.Б. Традиція у формах баневих завершень церков українського архітектурного модерну та її вираження в сучасному храмобудуванні. Вісник НУ «Львівська політехніка»: збірник наук. праць / Мво освіти і науки України. Сер.6. Архітектура. Львів: Видво НУ «Львівська політехніка», 2008. № 632. С. 714.
12. Данилюк А. Г. Народна архітектура Бойківщини. Житлове будівництво. Львів : Укр. технології, 2004. 168 с.
13. Данилюк А.Г. Д18: Давня архітектура українського села Етнографічний нарис. К.: Техніка, 2008. 256 с.; іл. (Народні джерела). Бібліогр.: с. 246-252.
14. ДБН Б.2.212:2019 Планування і забудова територій // Законодавча база ДНАОП. URL: <https://dreamdim.ua/wp-content/uploads/2019/07/DBN-B22-12-2019.pdf> (дата звернення 03.10.2022)
15. Дерев'янка І. С. Сучасна храмова архітектура та тенденції її розвитку URL: http://librar.org.ua/sections_load.php?s=art&id=979&start=1 (дата звернення 03.10.2022)
16. ДержСанПІН 17396. Державні санітарні правила планування та забудови населених пунктів : затв. наказом МОЗ України від 19.06.1996 р. № 173. К. : МОЗ України, 1996. URL:

[http://document.ua/derzhavnisanitarnipravilaplanuvannjatazabudovinasele
ninor1982.html](http://document.ua/derzhavnisanitarnipravilaplanuvannjatazabudovinasele
ninor1982.html) (дата звернення 03.10.2022)

17. Дибба Ю. У країнські храми ротонди X першої половини XIV століть: Навч. посібник. Львів: Видавництво Національного університету "Львівська політехніка", 2005 108 с.
18. Дорошенко Д. Нарис історії України. 2е видання. КиївМюнхен: Глобус, Дніпрова хвиля, 1991. 238 с.
19. Драган М. Українські дерев'яні церкви. Діло. Львів, 1937. Ч. 1. 136 с.
20. Еберле І. Єдиний у Львові храм на честь Положення Пояса Пресвятої Богородиці. Релігійний інтернетресурс. URL: <http://velychlviv.com/yedynyjulvovihramnachestpolozhennyapoyasapresvyatoyibogorodytsi/> (дата звернення 03.10.2022)
21. Електронна бібліотека "Культура України" URL: <https://elib.nlu.org.ua> (дата звернення 03.10.2022)
22. Елементи сакральної архітектури. URL: <https://uk.wikipedia.org/w/index.php> (дата звернення 03.10.2022)
23. Ефименко П. Обычное право украинского народа. Украинский народ в его прошлом и настоящем. Пг., 1916. С. 648-649.
24. Зінько В. Історія церкви. Прудентополь: Видво О.О.Василіян, 1963. 144с.
25. Іванишин В Українська церква і процес національного відродження / Видання друге. Дрогобич: Відродження, 1990. 58с.
26. Катехизм християнської віри. Вільнюс: Вільнюська тип. Вид-ва стандартів, 1988. 238с.
27. Католицький Народний Катехизм. Перша частина. URL: http://www.truechristianity.info/ua/books/catholic_catechism_02.php (дата звернення 03.10.2022)
28. Катрій Ю. Я. Пізнай свій обряд. НьюЙорк Рим: Видво О.О.Василіян, 1982. 493 с.
29. Киселюк О.І. ГУЦУЛЬЩИНА ХХІ СТОРІЧЧЯ: ПРОБЛЕМИ ТА ПЕРСПЕКТИВИ ЗБЕРЕЖЕННЯ ГІРСЬКОЇ ПРИРОДИ ТА ЕТНІЧНОЇ

- КУЛЬТУРИ В ГУЦУЛЬСЬКОМУ РЕГІОНІ УКРАЇНСЬКИХ КАРПАТ В УМОВАХ ГЛОБАЛІЗАЦІЇ. Матеріали науковопрактичної конференції, що відбулася у рамках XXV Міжнародного гуцульського фестивалю (м. Яремче, 27 липня 2018 року) Яремче, 2018. 236 с.
30. Колодного А. Історія релігії в Україні: у 10ти т. / Релігія і Церква в історії української діаспори. К.: Український видавничий консорціум та УАР, 2012. 906 с.
31. Коткова С.И. Изборник 1076 года: (Тексты и исследования) / М.: Наука, 1965. 1091с.
32. Куцевич В. Еволюція храмобудування в поселеннях української діаспори. Українська академія мистецтва, 2013. Вип. 21. С. 8796. URL: http://nbuv.gov.ua/UJRN/Uam_2013_21_12_C.92 (дата звернення 03.10.2022)
33. Куцевич В.В. Культурні будинки та споруди різних конфесій (посібник з проектування): 2ге видання, перероблене і доповнене. К.: Київ ЗНДІЕП, 2009. 123 с.
34. Кюнцлі Р. Церква як домінанта сільського краєвиду візуальної спадщини українців. Актуальні проблеми мистецької практики і мистецтвознавчої науки : Мистецькі обрії, 2014: зб. наук. праць / Інст проблем сучас. мистец. НАМ України ; К. : Фенікс, 2014. Вип. 6 (17). 216 с.: іл.43. С.124-127.
35. Лінда С. М. Архітектурне проектування громадських будівель і споруд: навч. посіб.. Львів : НУ «Львівська політехніка», 2010. 608 с.
36. Мистецтвознавство України : зб. наук. праць [Текст] / Інст проблем сучас. мистец. НАМ України; редкол. : А. В. Чебикін (голова редкол.), О. К. Федорук (голов. ред.), М. І. Яковлєв (заст. гол. редкол.) [та ін.] К. : Фенікс, 2014. Вип. 14. 208 с. : іл. Романа КЮНЦЛІ, Андрій СТЕПАНЮК. Еволюція храмового будівництва української діаспори Канади. С 69-74
37. Надтока Г.М., Горпинченко І.В. Православна церква в Україні другої половини ХІХ століття. Історіографія. За ред. Г.М.Надтоки. К., 2018. 208 с.

38. Новицький О. До питання про походження дерев'яної архітектури. Ювілейний збірник на пошану академіка Д. І. Багалія: В 3 т. К. : З друкарні Київської Академії Наук, 1927. Т.1. 1927. С. 152-160.
39. Раппопорт П.А. Ориентация древнерусских церквей. КСИА, 1974. Т. 139. С. 43-48.
40. Рожко М.Ф. Архітектура та система оборони Українських Карпат у княжу добу. Львів: БаК, 2016. 232 с.
41. Савчак Н. Савчак Р. Естетичне сприйняття архітектурних форм інтер'єру будівель URL: <https://doi.org/10.31734/architecture2018.19.122> (дата звернення 03.10.2022)
42. Січинський В. Дерев'яні церкви і дзвіниці Галицької України XVI-XIX ст.. Збірки національного музею у Львові. Львів, 1925. 53 с.
43. ТАРАС Я. Архітектурноетнографічне картографування об'єктів сакральної дерев'яної архітектури як основа історикоетнографічного районування та адміністративнотериторіального устрою України URL: <https://nz.lviv.ua/archiv/2015-1/6.pdf> (дата звернення 03.10.2022)
44. ТАРАС Я. Сакральна дерев'яна архітектура України (X—XXI ст.) Народознавчі зошити. № 1 (121), 2015
45. Тимків Б. ІНТЕРПРЕТАЦІЯ НАЦІОНАЛЬНИХ ТРАДИЦІЙ У САКРАЛЬНІЙ ТВОРЧОСТІ МИСТЦІВ УКРАЇНСЬКОЇ ДІАСПОРИ International Scientific and Practical Conference “WORLD SCIENCE” № 9(25), Vol.1, September 2017 <http://wsconference.com/>
46. Тимків Б. М. Мистецтво України та діаспори: дереворізьба сакральна й ужиткова. ІваноФранківськ: Нова Зоря, 2009. 208 с.
47. Тимофієпко В. Архітектурна спадщина України, Вип. 1. Маловивчені проблеми історії архітектури та містобудування К 1994. 263 с.: іл.
48. Українська культура : минуле, сучасне, шляхи розвитку : зб. наук. пр. : наук. зап. Рівнен. держ. гуманіт. унту. Вип. 21. Т. 2 / упоряд. В. Г. Виткалов ; редкол.: С. В. Виткалов, О. М. Гончарова, Жилюк С.І. та ін. ;

- наук.бібліогр. редагування наукової бібліотеки РДГУ. Рівне : РДГУ, 2015. 201 с.
49. Українська культура: минуле, сучасне, шляхи розвитку: Зб. наук. праць: наук. зап. Рівненського державного гуманітарного університету. У 2х т. Вип. 16. Рівне: РДГУ, 2010. Т. 1. 236 с
50. Франків Р. Пошук харизматичного образу в сакральній архітектурі Львова 19902000х років URL: <https://doi.org/10.23939/sa2020.01.054> (дата звернення 03.10.2022)
51. Хома І. Нарис історії Вселенської Церкви. Рим, 1990. 465 с.
52. Церква наука суспільство: питання взаємодії на пошану київського митрополита Євгенія (Болховітінова) Матеріали чотирнадцятої Міжнародної наукової конференції (25 травня 3 червня 2016 р.) Київ 2016. URL: <https://www.academia.edu/38611240> (дата звернення 03.10.2022)
53. Черенюк Я. Історичні передумови національного піднесення українського православного духовенства напередодні 1917 року Державотворення і помісність Церкви: історичні процеси та сучасні реалії Матеріали міжнародної науковопрактичної конференції Волинської православної богословської академії Української Православної Церкви Київського Патріархату 2017. URL: <https://www.academia.edu/37196133> (дата звернення 03.10.2022)
54. Юрик Я.М. Ідентичність сучасної сакральної архітектури Львова Національний університет «Львівська політехніка» URL: <https://www.sworld.com.ua/konfer27/829.pdf> (дата звернення 03.08.2022)