

**МІНІСТЕРСТВО ОСВІТИ І НАУКИ УКРАЇНИ**  
**ЛЬВІВСЬКИЙ НАЦІОНАЛЬНИЙ УНІВЕРСИТЕТ ПРИРОДОКОРИСТУВАННЯ**  
**ФАКУЛЬТЕТ ЗЕМЛЕВПОРЯДКУВАННЯ ТА ТУРИЗМУ**  
**Кафедра землеустрою**

Пояснювальна записка  
до кваліфікаційної роботи  
освітнього ступеня «Магістр»  
на тему:

**«Організація використання земель у межах Тячівської  
територіальної громади Закарпатської області»**

Виконав: студент 2-го курсу, групи ЗВ – 61  
Спеціальність 193 «Геодезія та землеустрій»  
Лукач Олександр Юрійович

Керівник: Богіра Мирослав Степанович

**ДУБЛЯНИ – 2022**





Організація використання земель у межах Тячівської територіальної громади Закарпатської області. Лукач Олександр Юрійович. Кваліфікаційна робота. Кафедра землеустрою. Дубляни, Львівський НУП, 2022.

76 с. текстової частини, 13 рисунків, 1 таблиця, 49 літературних джерела, 7 додатків, 14 слайдів мультимедійної презентації.

Розглянуто теоретичні основи, наукові підходи та правові засади організації використання земель у контексті збалансованого землекористування. Проведено аналіз використання земель у межах Тячівської територіальної громади Закарпатської області. Розроблено пропозиції щодо організації використання земель у межах громади, акцентуючи увагу на землях сільськогосподарського, сільбищного, природоохоронного і рекреаційного призначення.

Зроблено аналіз екологічного стану навколишнього середовища на території Тячівської територіальної громади. Описано основні заходи щодо охорони земельних, лісових, водних ресурсів.

Розкрито питання охорони праці у сільськогосподарському виробництві, описано заходи з безпеки праці при виконанні топографо-геодезичних робіт та цивільного захисту населення.

## ЗМІСТ

Вступ .....	6
1. Теоретичні основи організації використання земель на засадах збалансованого землекористування .....	8
2. Науково-методичні підходи до організації використання земель .	14
3. Правові засади організації використання земель .....	20
4. Аналіз використання земель у межах Тячівської територіальної громади .....	29
5. Проєктні рішення щодо організація використання земель у межах Тячівської територіальної громади .....	39
4. Охорона навколишнього середовища .....	50
5. Охорона праці і захист населення .....	56
Висновки та пропозиції .....	62
Список використаних джерел .....	63
Додатки .....	68

## ВСТУП

Проведення адміністративної реформи, зміни в системі планування використання земель та обіг земель сільськогосподарського призначення мають значний вплив на перебудову відносин у сфері землекористування. Зокрема, територіальним громадам надали повноваження самостійно планувати як використовувати свої ресурси у межах та за межами населених пунктів, визначаючи такі напрями їх використання, які будуть задовольняти потреби нинішніх поколінь та зберігати необхідну якість і кількість цих ресурсів для майбутніх поколінь. Одним з таких ресурсів є земля, яка характеризується багатофункціональністю, оскільки є простором для проживання і розміщення промислових об'єктів та інженерних комунікацій, засобом для сільськогосподарського і лісогосподарського виробництва, місцем для рекреації та життя флори і фауни. До того ж земельні ресурси, хоч і відновлювальні, але мають обмеження в просторі, а зниження якісних характеристик ґрунтів і деградація земельного покриву в цілому призводять до значних екологічних і продовольчих втрат. Це свідчить про потребу прийняття управлінських рішень та впровадження на їх основі науково-обґрунтованих заходів, які б сприяли збалансованому землекористуванню. Важливим інструментарієм тут виступає землеустрій, який передбачає економічні, соціальні, екологічні заходи, що націлені на раціональну організацію території адміністративно-територіальних одиниць й суб'єктів господарювання [26]. Тому метою кваліфікаційної роботи є розробка та обґрунтування проєктних рішень щодо організації використання земель у межах Тячівської територіальної громади для забезпечення збалансованого землекористування.

Для досягнення поставленої мети у роботі виконано наступні завдання:

- розкрито зміст організації використання земель на засадах збалансованого розвитку;

- описано вітчизняну нормативно-правову базу організації використання і охорони земель;
- проведено аналіз використання земель у межах досліджуваної території;
- розроблено заходи щодо організації використання земель;
- подано пропозиції щодо охорони природи, охорони праці та цивільного захисту населення.

Об'єкт дослідження – процес організації використання земель Тячівської територіальної громади.

Предмет дослідження – теоретичні, правові, методичні аспекти організації використання земель на засадах збалансованого землекористування.

При виконанні роботи використано ряд наукових методів (монографічний, графічний, картографічний, експериментального проектування) та підходів (екосистемний, ландшафтний, синергетичний).

Інформаційною базою послужили наукові праці вітчизняних і зарубіжних учених, нормативно-правові акти України, дані Державного комітету статистики України, матеріали Головного управління Держгеокадастру у Закарпатській області, дані геопорталу *GISFile* та сервісу *Google Earth Pro*.

Практичне значення результатів роботи – розробка пропозицій і заходів стосовно організації використання земель Тячівської територіальної громади акцентуючи увагу на сільськогосподарському, сельбищному, природоохоронному та рекреаційному землекористуванні.

## **1. ТЕОРЕТИЧНІ ОСНОВИ ОРГАНІЗАЦІЇ ВИКОРИСТАННЯ ЗЕМЕЛЬ НА ЗАСАДАХ ЗБАЛАНСОВАНОГО ЗЕМЛЕКОРИСТУВАННЯ**

У сучасних взаємовідносинах «земля-людина» переплелися накопичені за багато років економічні, екологічні, соціальні, правові, технологічні, духовні, моральні, інші проблеми життєдіяльності суспільства. Для вирішення цих проблем необхідні наукові та практичні рішення, які б сприяли переходу до багатокладного використання земельних ресурсів з різними власниками і користувачами, забезпечуючи збалансоване землекористування. Актуальним завданням сьогодення є вирішення цього глобального питання відповідно до принципів сталого розвитку, що задекларовані в 1992 році на конференції ООН у Ріо-де-Жанейро. Сталий розвиток – це такий розвиток суспільства, при якому досягається баланс між задоволенням нинішніх потреб людей та захистом інтересів майбутнього покоління, у тому числі щодо безпечного і здорового довкілля [33]. Проте, підсумки Всесвітніх конференцій і екологічних форумів з питань сталого розвитку свідчать, що суспільство у цьому напрямі просувається дуже повільно і не завжди ефективно. Тому стоїть гостра необхідність досліджувати та розробляти заходи для забезпечення збалансованого (сталого) землекористування через комплексне вирішення проблем раціонального використання землі.

У дослідженнях А. Третяка та В. Третяк землекористування трактується як елемент: інституціонально-поведінкового механізму економіки країни, регіонів, територій територіальних громад; інвестиційно-інноваційної діяльності; підвищення природно-ресурсного потенціалу територій; соціально-екологічного механізму; організаційного і землевпорядно-правового механізмів управління земельними й іншими природними ресурсами, а також земельно-майновими комплексами; фінансово-кредитного механізму [42].

Ці ж дослідники трактують стале (збалансоване) землекористування як систему організації використання і охорони землі, інших природних ресурсів і біорізноманіття й відповідних цій системі земельних відносин, що



відповідають відносинам суспільного розвитку, при якій досягається оптимальне співвідношення між економічними, соціальними, екологічними чинниками розвитку землекористування, нормалізацією якісного стану земельних і інших природних ресурсів (нейтральна деградація), задоволенням матеріальних й духовних потреб нинішнього і майбутнього поколінь [40]. Таке землекористування повинно відповідати встановленими «коридорам» допустимого рівня використання земель за такими параметрами:

- екологічні – рівень антропогенного навантаження та екологічної стабільності, охорона природних екосистем, баланс природних і антропогенних потоків енергії (біомаси у довкіллі, за ступенем вилучення земельних і інших ресурсів та об'єктів (грунту, рослинного покриву, цінних екосистем));
- соціальні – рівень зростання доданої вартості землекористування, рівень забезпеченості населення землею, рівень зайнятості населення в економіці регіону і громади, збереження соціальних функцій природних ландшафтів, стан здоров'я населення);
- економічні – за витрати, доходи, вартість, рівень інформаційного та технологічного оснащення, ін.).

Розглядаючи поняття «використання земель», відзначимо, що його трактують як удосконалення розподілу земель відповідно до перспектив розвитку економіки, визначення інших напрямів раціонального використання й охорони земель у цілому в державі, регіонах, громадах через поліпшення організації території [8; 14].

Організація використання земель відбувається у процесі землеустрою через систему заходів, які передбачають проєктні рішення стосовно розподілу земель за категоріями, їх раціонального використання і охорони, збереження родючості ґрунтів, найкращого розміщення сільськогосподарського і лісогосподарського виробництва, рекреаційних і природоохоронних територій.

Завданням організації використання земель є створення найкращих просторових, виробничих та екологічних умов для здійснення господарської

діяльності і проживання та відповіднику людей, ефективного використання техніки та трудових ресурсів, зручності зв'язку, тощо.

При організації території вирішуються наступні питання: впорядкування території існуючих угідь з метою усунення недоліків землекористування; розробка заходів для захисту ґрунтів від ерозії та інших видів деградації земель; виявлення непридатних земель для сільськогосподарського використання та порушених земель; виділення земель під лініями електропередач, смугами залізниць, військовими полігонами, ін.; встановлення та уточнення меж населених пунктів; проведення інвентаризації земель, топографо-геодезичних, ґрунтових, геоботанічних і інших обстежень для розробки заходів стосовно поліпшення земель і ґрунтів.

При територіально-просторовій організації основним завданням є перспектива землекористування. Саме землекористування є сполучною ланкою між правом на землю (нерухоме майно) і управлінням землями, та містить в собі використання земель й здійснення пов'язаних з цим використанням прав. Тому при організації території необхідно:

- визначити тип землекористування;
- виявити зміни, які відбуваються у землекористуванні та їх тенденції (наприклад, зростання площі населених пунктів, зменшення лісів, тощо);
- проаналізувати дані про землекористування з іншими економічними, соціальними, екологічними, технічними даними розвитку територій;
- провести кількісний та якісний аналіз землекористування;
- розробити перспективні моделі системи землекористування у часі і просторі;
- провести обговорення проєктних рішень та вибрати найкращий варіант [2; 5; 40; 47].

У проєкті організації території конкретного простору повинні бути визначені зони:

- території для будівництва;
- території для громадського користування;

- дорожня інфраструктура;
- території проходження залізниць;
- території розташування інженерних комунікацій;
- місця для ліквідації відходів, утилізації сміття, скидання стічних вод і їх очищення стічних вод;
- місця для рекреації;
- сільськогосподарські та лісові угіддя;
- природоохоронні території;
- інші території для задоволення потреб людей.

Важливою особливістю організації використання земель є проведення укрупнення земельних ділянок як об'єктів власності чи їх перерозподіл для забезпечення збалансованого землекористування. Це пов'язано з тим, що володіння чи користування невеликими земельними ділянками часто є економічно не вигідним, особливо у сільському господарстві. Роздроблення ділянок в сучасній системі землекористування переважно відбувається під час успадкування, коли землю ділять спадкоємці. Даний процес може призвести до появи декількох, розташованих у різних місцях, земельних ділянок, які належать одному власнику, або коли декілька осіб є співвласниками одної ділянки. При проведенні укрупнення (консолідації) ділянок, власники відмовляються від своїх невеликих за розміром ділянок й одержують рівноцінну ділянку в одному масиві, що є економічно більш ефективно.

Перерозподіл ділянок також може проводитись для природоохоронних чи суспільних потреб (наприклад, при реконструкції населених пунктів, доріг, тощо).

Слід відзначити, багато науковців вважають, що для забезпечення збалансованого землекористування необхідно проводити ландшафтно-екологічну організацію території, яка передбачає обґрунтування територіальної диференціації функцій (схеми угідь), при якій максимально реалізується природний потенціал геосистем, знижуються конфліктні ситуації між функціональним використанням території та її природними

особливостями, забезпечується екологічна стійкість як окремих геосистем, так ландшафтно-територіальних структур у цілому. Організація території збалансованого землекористування має бути високопродуктивною і безконфліктною, а також естетично привабливою [10; 41; 42].

У даному випадку організації території виходить за межі визначених для неї стандартних пріоритетів, тут на рівні з економічними та соціальними функціями території ставиться природоохоронна функція і першочергове завдання полягає у визначенні оптимального співвідношення природних й господарських систем (угідь). Це питання досліджував ще В. Докучаєв.

При ландшафтно-екологічній організації території потрібно визначати не лише оптимальне співвідношення угідь, але і мінімально необхідну площу ділянок для природної рослинності (біоцентрів) та проводити їх розміщення по території з оптимальним природоохоронним ефектом [11].

Отже, питання організації використання земель включає систему заходів із землеустрою для оптимальної організації простору з метою забезпечення економічної вигоди, соціальної справедливості та екологічної безпеки при використанні земельних ресурсів.

Вирішення проблеми організації використання земель у цьому контексті передбачає удосконалення еколого-економічних критеріїв й методичних підходів до визначення цільового використання земель та на цій основі створення оптимізованої структури угідь, у тому числі із застосуванням інструментів зонування, консолідації, впорядкування. В цілому організація використання земель повинна передбачати оптимізацію землекористування – встановлення такої структури угідь, при якій буде найбільш раціонально проходити використання земель.

Економічна складова оптимізації землекористування полягає в узгодженні системи інтересів землекористувачів, що експлуатують землю як засіб виробництва. Основний напрям економічної оптимізації визначається використанням земель у тих угіддях, які будуть приносити найбільший дохід від використання. Це досягається за рахунок природної родючості ґрунтів,

взаємоузгодження структури угідь з виробничими планами підприємств, тощо. Екологічна складова оптимізації землекористування визначається необхідністю розумного використання землі, збереження та відновлення її якісних характеристик як природного ресурсу й базисного компоненту довкілля. Головними заходами для досягнення цілей екологічної оптимізації є збереження, відновлення, розширення територій з природними комплексами, а також мінімізація (нормування) антропогенного навантаження на землю.

Організація використання земель повинна базуватись на таких принципах [7; 8; 10; 15; 41]:

- системність, полягає у єдності й логічній послідовності методичних підходів;
- географічна детермінованість, полягає у максимальному врахуванні регіональних природно-кліматичних, соціальних, господарських, інших умов;
- ієрархічність, полягає у послідовній підготовці проєктних рішень від загальнодержавного до локального рівнів.

Базовим завданням при розробці заходів з організації використання земель є детальний і всебічний аналіз існуючої системи землекористування. При цьому важливо виокремити першочергові проблеми (екологічні, економічні, інші) і визначити склад й зміст заходів для їх усунення.

## 2. НАУКОВО-МЕТОДИЧНІ ПІДХОДИ ДО ОРГАНІЗАЦІЇ ВИКОРИСТАННЯ ЗЕМЕЛЬ

В основі методичних підходів до організації використання земель повинні лежати концепції сталого розвитку, екосистемних послуг, досягнення нульового рівня деградації земель, екологічних мереж. Ці концепції є методологічною основою розробки і реалізації управлінських рішень стосовно впровадження ідей збалансованого землекористування в практику землеустрою.

Концепція сталого розвитку, сформувалась в кінці 20-го століття, постійно розвивається і має на меті забезпечити баланс між задоволенням теперішніх потреб суспільства і захистом інтересів майбутнього покоління, включаючи його потребу в безпечному навколишньому середовищі. Ця концепція об'єднує три основні складові: економічну, соціальну і екологічну. Є 17 цілей сталого розвитку, серед яких для забезпечення збалансованого землекористування, перш за все, потрібно досягнути такі цілі: 2 ціль – подолання голоду; 11 ціль – сталий розвиток міст і спільнот; 12 ціль – відповідальне споживання і виробництво; 13 ціль – пом'якшення наслідків зміни клімату; 15 ціль – захист екосистем суші. Зокрема 15 ціль передбачає:

- забезпечити збереження, відновлення і раціональне використання екосистем і їх послуг (лісів, водно-болотних угідь, гірських екосистем, посушливих земель, степів, тощо) відповідно до міжнародних угод
- сприяти запровадженню методів раціонального використання лісів, зупинити знелісення, відновити деградовані ліси, розширити масштаби лісовідновлення і лісонасадження;
- вести боротьбу із опустелюванням, відновити деградовані землі і ґрунти, у тому числі землі, що деградують від опустелювання, засух, повеней, та прагнути, щоб не погіршувався стан земель;

- забезпечити збереження гірських екосистем, їх біорізноманітт;
- вжити заходи для стримування деградації природних місць оселення флори і фауни, зупинити втрату біорізноманіття, забезпечити збереження і запобігання зникненню видів;
- збільшити фінансові ресурси з метою збереження і раціонального використання біологічного різноманіття та екосистем, раціонального лісокористування [33].

Концепція екосистемних послуг була сформульована наприкінці 1990-х років з метою: 1) надання економічного напрямку проблемам охорони довкілля, екологічної безпеки, екологічних функцій природних і природно-техногенних екосистем; 2) забезпечення економічних, фінансових важелів для їх вирішення у рамках ринкової економіки. Суть ідеї, що послуги, які надають екосистеми, не безкоштовні, мають ціну, яку необхідно враховувати при плануванні виробничої діяльності для забезпечення сталого розвитку суспільства.

У підході *Millennium Ecosystem Assessment* екосистемні послуги групують у чотири групи [48]:

- забезпечуючі / постачальницькі – забезпечують продуктами харчування, питною водою, сировиною для виробництва і фармацевтичної промисловості, паливом, тощо);
- регулюючі – регулюють клімат, коло обіг води і повітря, концентрацію парникових газів й склад повітря, пом'якшення наслідків зміни клімату і катастрофічних явищ (повені, зсуви, урагани, ін.), очищення підземних і наземних вод, запобігання ерозії й інших видів деградації земель, запилення рослин, біологічний контроль поширення шкідників і переносників хвороб, тощо);
- культурні – туристичні, рекреаційні, оздоровчі, естетичні, духовні;
- підтримуючі – забезпечують формування гумусу в ґрунті, біологічне різноманіття, фотосинтез, ін.

Концепція досягнення нейтрального рівня деградації земель вперше озвучена на Конвенції ООН по боротьбі з опустелюванням і прийнята у 2012 році. Ця концепція націлює на необхідність дій для подолання деградації земель і необхідність працювати над нейтральним рівнем деградації земель у контексті цілей 15.2 і 15.3 сталого розвитку.

Раціонально кероване землекористування сприяє продовольчій безпеці й економічному зростанню, захищає території від деградації і є основою для економічного, соціального й технологічного прогресу в гармонії з природою. Нейтральність деградації земель визначена як один з важливих способів досягнення глобального сталого розвитку. Метою нейтральності деградації земель є збереження чи навіть збільшення обсягу екологічно здорових і продуктивних земельних ресурсів відповідно до національних пріоритетів сталого розвитку [47].

Ще однією важливою концепцією є концепція екологічних мереж, яка закріпилась в Європі на початку 1990-х років і була прийнята з метою підтримки цілісності екологічних процесів у ландшафтах. Ці ідеї були закладені ще в розробках ландшафтної екології, яка закладена у наукових працях щодо планування простору у Центральній і Східній Європі. Ці ідеї прослідковуються з 1960-х років і трактуються як концепція культурних ландшафтів. У різних країнах екологічні мережі визначаються різною термінологією: «територіальна система екологічної стабільності», «мережа заповідників», «зв'язність природоохоронних територій», «біорегіональне планування», «екорегіональне збереження». Підходи, які зазвичай класифікуються як екологічні мережі, мають дві загальні цілі: 1) підтримувати функціонування екосистем для сприяння збереженню видів і середовищ існування; 2) сприяти сталому землекористуванню із метою зменшення впливу на біорізноманіття та/або підвищення цінності біорізноманіття керованих ландшафтів [44].



У контексті вище наведеного, вважаємо, що організація використання земель повинна базуватись на ідеях, принципах і завданнях цих концепцій. Тобто **землепорядкування (землеустрій) у сучасних умовах має виступати не лише системою технічних заходів для перерозподілу земель, але стати дієвим засобом** досягнення збалансованого землекористування у гармонійному поєднанні економічних, соціальних, екологічних інтересів суб'єктів земельних відносин.

Землекористування розглядається з наступних позицій:

- 1) система користування землею, регламентована законодавством для суб'єктів земельного права;
- 2) масив, сукупність ділянок, територія (частина Земної поверхні), що мають розпорядників, власників, користувачів, набувачів права;
- 3) користування земельними ресурсами чи земельною ділянкою;
- 4) використання властивостей ділянки, сукупності ділянок.

Як зазначає Третяк А. М., землекористування – це система використання людиною чи суспільством інтегрального потенціалу території, що включає всі ресурси на відповідній ділянці геопростору, є складовою суспільно-територіального комплексу різних ієрархічних рівнів земельного устрою та веде до ускладнення його структури, що знаходить своє відображення в процесі регулювання суспільних, земельних, екологічних та інших відносин [41]. З цієї позиції вважаємо, що до **просторової організації використання земель важливо застосувати системний підхід**, який полягає у дослідженні об'єкта як цілісної множини елементів у сукупності зв'язків та відношень між ними, тобто об'єкт розглядається як модель системи. В основі системного підходу лежать наступні принципи [15]:

- цілісність – розгляд системи одночасно як єдине ціле і як підсистему вище стоячих рівнів;
- ієрархічність побудови – наявність множини (хоча б двох) елементів, що

розміщені на основі підпорядкування елемента нижчого рівня елементу вищого рівня (наприклад, будь-яка конкретна організація, що являє собою взаємодію двох підсистем керуючої і керованої, тобто одна підпорядковується іншій);

- структуризація – дозволяє аналізувати елементи системи та їх взаємозв'язки у рамках конкретної організаційної структури;
- множинність – дозволяє використовувати множину економічних, математичних, кібернетичних моделей для опису системи в цілому і її окремих елементів;
- системність – властивість об'єкта володіти всіма ознаками системи.

Складовою частиною системного підходу до використання землі є ландшафтний підхід, який при землепорядкуванні забезпечує врахування цілісності досліджуваного об'єкту, що обумовлена взаємовідносинами елементів і зв'язками із навколишнім середовищем. Ландшафтний підхід при дослідженні питань організації використання земель визначає необхідність враховувати той факт, що за будь-яким видом землекористування земельна ділянка може входити до однієї із ландшафтно-структурних одиниць, або охоплювати кілька таких одиниць.

У цьому контексті застосовують методичні підходи ландшафтно-екологічної організації території, яка полягає в обґрунтуванні певної територіальної диференціації функцій (угідь), при якій максимально реалізується природний потенціал геосистеми, уникаються конфліктні ситуації між функціональним використанням простору та його природними особливостями, забезпечується достатня стійкість як окремих геосистем, так і їх сукупності.

Описані вище концепції дозволяють при організації використання земель визначити природоохоронну функцію як пріоритетну для будь-якого регіону, тому при ландшафтно-екологічній організації території основним

завданням є визначення оптимального співвідношення та взаємо розміщення природних і господарських угідь, а також мінімально необхідної площі ділянок із природною рослинністю (біоцентр, екоядра) й оптимальної структури їх розміщення у межах конкретного простору.

Для визначення агроекологічного потенціалу території застосовують агроекологічний підхід, який передбачає дослідження агроекологічних особливостей території по відношенню до видів чи груп сільськогосподарських культур з подальшим виділенням агроекологічно однотипних територій (видів, типів, класів), що є основою для землевпорядкування агроландшафтів (формування агроценозів).

При ринкових відносинах вагоме значення в системі організації землекористування має кадастрова оцінка нерухомого майна, земельних ділянок, інших об'єктів, пов'язаних з землею [8]. Якісне визначення вартості земельних ділянок дозволяє забезпечити всі види та форми землекористування достовірною інформацією для встановлення достовірної величини земельного податку, орендної плати, інших платежів.

Отже, завдання організації використання земель наступні: обґрунтувати доцільне співвідношення природних і господарських угідь в умовах конкретної території; визначити мінімальні площі природних територій; спланувати оптимальну структуру культурного ландшафту (агроландшафту).

### 3. ПРАВОВІ ЗАСАДИ ОРГАНІЗАЦІЇ ВИКОРИСТАННЯ ЗЕМЕЛЬ

Норми і правила використання й охорони земельних ресурсів, а також права і обов'язки суб'єктів земельних відносин при використанні земель регулюються чинним законодавством України.

У Конституції України відзначено [17]:

Ст. 13. Земля, її надра, атмосферне повітря, водні та інші природні ресурси, які знаходяться в межах території України, ... є об'єктами права власності Українського народу... Кожний громадянин має право користуватися природними об'єктами права власності народу відповідно до закону. **Власність зобов'язує. Власність не повинна використовуватися на шкоду людині і суспільству.**

Ст. 14. Земля є основним національним багатством, що перебуває під особливою охороною держави. Право власності на землю гарантується. Це право набувається і реалізується громадянами, юридичними особами та державою виключно відповідно до закону.

Отже, земельні ресурси повинні використовуватись для задоволення інтересів власників і користувачів та потреб суспільства, при цьому не наносячи шкоду людині. Якщо брати до уваги той факт, що земля є не лише засобом у сільському та лісовому господарствах та просторовим базисом, а й важливим компонентом біосфери, то екологічна складова має вагоме значення для забезпечення збалансованого землекористування, оскільки впливає на стан здоров'я людини, біологічне різноманіття територій та збереження потенціалу землі для майбутніх поколінь.

Забезпечення раціонального використання та охорони земель є основним завданням земельного законодавства (ст. 4 Земельного кодексу України – надалі ЗКУ). Земельний фонд України поділяється на 9 категорій, кожна з яких має особливий правовий режим (ст. 18, 19 ЗКУ).

Згідно ст. 181 ЗКУ раціональну організацію території адміністративно-територіальних одиниць і суб'єктів господарювання забезпечує землеустрій

через систему соціально-економічних та екологічних заходів. У ст. 183 відзначено, що завдання землеустрою наступні: 1) здійснення заходів стосовно організації раціонального використання і охорони земель на національному, регіональному, локальному і господарському рівнях; 2) організація територій сільськогосподарських підприємств із створенням просторових умов, що забезпечують еколого-економічну оптимізацію використання та охорони земель сільськогосподарського призначення, впровадження прогресивних форм організації управління землекористуванням, удосконалення співвідношення і розміщення земельних угідь, системи сівозмін, сінокосо- і пасовищезмін; 3) організація територій несільськогосподарських підприємств, організацій і установ з метою створення умов ефективного землекористування та обмежень і обтяжень у використанні земель [12].

Заходи з організації використання земель розроблюються в документації із землеустрою – затверджених у встановленому порядку текстових і графічних матеріалах, які регулюють використання й охорону земель будь якої власності, та матеріалах обстеження й розвідування земель, ін. Щодо заходів із землеустрою, то це передбачені документацією із землеустрою роботи стосовно раціонального використання й охорони земель, формування і організації території об'єктів землеустрою із врахуванням цільового призначення, обмежень у використанні, обтяжень правами інших осіб (сервітут), збереження й підвищення родючості ґрунтів, тощо. Документація із землеустрою розробляється в цифровій і паперовій версіях як схема, проект, робочий проєкту чи технічна документація. Новим видом документації із землеустрою є комплексний план просторового розвитку території громади (далі комплексний план), який є одночасно містобудівною документацією [26].

Визначення перспективи використання та охорони земель для підготовки обґрунтованих пропозицій організації раціонального використання та охорони земель, перерозподілу земель із врахуванням потреб сільського, лісового, водного господарств, розвитку населених пунктів, територій

оздоровчого, історико-культурного, рекреаційного, призначення, природно-заповідного фонду й іншого природоохоронного призначення проводиться у схемі землеустрою і техніко-економічного обґрунтування використання та охорони земель [26].

Комплексний план визначає планувальну організацію, функціональне призначення території, охорони земель та інших компонентів навколишнього природного середовища, формування екологічної мережі, охорони і збереження культурної спадщини та традиційного характеру середовища населених пунктів, а також послідовність реалізації рішень, у тому числі етапність освоєння території. Комплексний план передбачає узгоджене прийняття рішень для комплексного просторового розвитку єдиної системи розселення (населених пунктів) та території за їх межами [32].

Для збереження біорізноманіття ландшафтів, охорони довкілля, підтримання екологічного балансу територій; створення місць організованого лікування і оздоровлення, відпочинку і туризму; збереження і використання об'єктів культурної спадщини; встановлення меж водоохоронних зон та прибережних захисних смуг; визначення в натурі (на місцевості) меж охоронних зон та інших обмежень у використанні земель, встановлених законами та прийнятими відповідно до них нормативно-правовими актами, а також інформування про такі обмеження землевласників, землекористувачів, інших фізичних та юридичних осіб розробляються проекти землеустрою з організації і встановлення меж територій природно-заповідного фонду та іншого природоохоронного призначення, оздоровчого, рекреаційного, історико-культурного, лісогосподарського призначення, земель водного фонду і водоохоронних зон, обмежень у використанні земель та їх режимоутворюючих об'єктів. Для впорядкування сільськогосподарських угідь у межах землеволодінь і землекористувань з ціллю ефективного ведення сільськогосподарського виробництва, раціонального використання й охорони земель, створення якісного екологічного середовища і поліпшення ландшафтів розробляються проекти землеустрою, що забезпечують еколого-економічне

обґрунтування сівозміни та впорядкування угідь за заявою землевласників чи землекористувачів. Для проведення заходів із рекультивації земель, консервації деградованих та малопродуктивних угідь, поліпшення сільськогосподарських й лісогосподарських угідь, зняття і перенесення родючого шару ґрунту, захисту земель від ерозії, інших видів деградації, забруднення земель розробляють робочі проєкти землеустрою. Поділ і об'єднання ділянок проводиться на основі технічної документації із землеустрою, яка розробляється за рішенням власників земельних ділянок та згодою заставодержателів і користувачів ділянок [26].

Важливою складовою при організації використання земель є інвентаризація та обстеження земель, а також земельно-оціночні роботи при землеустрої.

Мета інвентаризації земель полягає у перевірці й описі фактичного стану земельного покриву та землекористування у межах територіальної громади. Під земельним покривом розуміється тип земної поверхні (рілля, пасовище, ліс, озеро, водно-болотне угіддя, асфальтне покриття, будівля, пустеля, тощо). Просторова інформація про стан земельного покриву та його зміни дозволяє визначити природні й антропогенні особливості, що відбуваються на поверхні Землі (ерозія ґрунтів, яроутворення, зменшення лісів, затоплення територій, висихання водойм, ін.). Інформацію про земний покрив отримують із супутникових космічних знімків та даних дистанційного зондування або аерофотозйомки із використанням спеціальних програмних продуктів обробки зображень [46]. Землекористування відображає існуюче використання землі власниками та користувачами, надає інформацію про правовий статус цього використання, функціональні, соціально-економічні аспекти використання землі (сільськогосподарське, водогосподарське, лісогосподарське, житлове, промислове, рекреаційне, природоохоронне, ін.). Дана інформація відображається на планах, у проєктах землеустрою, на публічній кадастровій карті, де часто включають допоміжні дані (зонування земель, картограму крутизни схилів, агрогрупи ґрунтів, тощо), дані наземних

спостережень, проте їх дані іноді важко інтерпретувати [45].

Згідно ст. 35 Закону України «Про землеустрій» інвентаризація проводиться для: встановлення місця знаходження об'єктів землеустрою, їх правового статусу, меж, розміру; виявлення земель, що використовуються нерационально, не за цільовим призначенням, або ж не використовуються взагалі; визначення деградованих і забруднених земель; отримання даних про кількість і якість земель для земельного кадастру, контролю за використанням і охороною земель і прийняття на основі цих даних відповідних управлінських рішень [26].

Після проведення інвентаризації земель громада отримує:

- реальну інформацію про стан землекористування у паперовому та електронному вигляді, що спрощує механізм управління землекористуванням, отримання податків за землю, ін.;
- у разі виявлення невитребуваних паїв (коли ніхто не вступив у спадкові права) чи необроблюваних (покинутих) земельних ділянок за рішенням відповідних органів ці землі можна включити у земельний резерв громади, а потім виділити під різні потреби громади;
- землекористувачі можуть використати цю інформацію при присвоєнні кадастрового номера чи приватизації землі, тобто зекономити на оформленні цих процедур;
- землі комунальної і державної власності, а також земельні частки (паї) на основі розробленої документації із землеустрою проходять державну реєстрацію та вносяться у публічну кадастрову карту;
- за результатами інвентаризації, особливо меж усіх ділянок можна вирішити існуючі земельні спори і попередити їх виникнення у майбутньому.

Згідно ст. 38 Закону «Про землеустрій» земельно-оціночні роботи виконують для визначення якісних характеристик, економічної цінності і вартості земель. Оцінку земель проводять для порівняльного аналізу й



прогнозу ефективності використання земель як основного засобу виробництва й природного ресурсу, також при укладанні цивільно-правових угод, втрат сільськогосподарського й лісгосподарського виробництва, при визначенні розміру земельного податку, стягнення державного мита й у інших випадках, які визначені законом.

Згідно ст. 13 Закону України «Про порядок виділення в натурі (на місцевості) земельних ділянок власникам земельних часток (паїв)» невитребувана земельна частка (пай) – це та ділянка, на яку не отримано документ, який засвідчує право на неї, або це земельна частка (пай), право на яку посвідчене відповідно до чинного законодавства, проте яка не була виділена в натурі, тобто на місцевості [26].

До земель, які не використовуються згідно цільового призначення можна віднести різні категорії (забудовані житловими, промисловими, комерційними спорудами; використані кар'єри, самосійні ліси). Досить часто на землях сільськогосподарського призначення спостерігається самосів лісових рослин у наслідок їх невикористання.

Згідно ст. 57<sup>1</sup> Закону України «Про внесення змін до деяких законодавчих актів України щодо збереження лісів», під самозалісеною ділянкою трактується земельна ділянка різної категорії земель (окрім лісгосподарського, природно-заповідного й іншого природоохоронного призначення) площею понад 0.5 га, яка частково або повністю вкрита лісовою рослинністю природним шляхом [22].

Для вирішення питань просторової організації земель сільськогосподарського призначення, зокрема усунення недоліків вкраплення ділянок чи черезсмужжя, використовується один із способів землеустрою – консолідація земель. В Україні немає затвердженого на законодавчому рівні даного способу, однак є законопроект [34], в якому вказано, що проект землеустрою щодо консолідації земельних ділянок складають для усунення недоліків ділянок (дрібноконтурність, черезсмужжя, відсутність доїзду до доріг і комунікацій, тощо), також ці проекти можуть передбачати заходи

стосовно об'єднання, обміну, поділу, купівлі чи продажу ділянок, встановлення сервітутів, укладення і зміни договорів про користування ділянками.

Під черезсмужжям згідно закону [31] розуміється розташування між декількома ділянками, що є у власності, користуванні (оренда, суборенда, емфітевзис) однієї особи і розташовані в одному масиві земель сільськогосподарського призначення, ділянок, що є у власності, користуванні (оренда, суборенда, емфітевзис) іншій особі.

Ще одним способом вирішення проблем використання і охорони земель та організації території є консервація земель, що передбачає припинення або обмеження господарського використання земель на визначений термін, або їх залуження, залісення чи ренатуралізацію. Консервації підлягають [28]:

- деградовані і малопродуктивні землі, що не мають лучного, степового, лісового рослинного покриву, господарське використання яких є економічно неефективним, екологічно небезпечним,
- техногенно забруднені ділянки, на яких неможна одержати екологічно чисту продукцію, перебування людей на цих ділянках є небезпечним для їх здоров'я;
- ділянки, що використовують із порушенням вимог охорони земель від ерозії і зсувів;
- рілля, яка має один із показників, що характеризує ґрунтові властивості і зумовлює необхідність консервації земель за природно-сільськогосподарськими зонами, визначений Порядком консервації земель.

Важливе значення для забезпечення екологічної складової організації використання земель з метою збереження та підвищення біологічного різноманіття має формування екологічної мережі. Екологічна мережа – це єдина територіальна система, утворена з метою покращення умов для формування й відновлення довкілля, підвищення природно-ресурсного потенціалу території, збереження ландшафтного і біологічного різноманіття,

місць оселення й зростання цінних видів флори і фауни, генетичного фонду, шляхів міграції тварин через поєднання територій й об'єктів природно-заповідного фонду, а також інших територій, які мають особливу цінність для охорони природи і відповідно до законів й міжнародних зобов'язань України підлягають особливій охороні [23].

При різних формах власності та господарювання складання документації із землеустрою набуває вагомого значення, особливо для просторового розвитку території громади. Одним з таких документів є план земельно-господарського устрою населеного пункту, який розробляють на підставі затвердженого генерального плану. У плані земельно-господарського устрою визначають [25]:

- межі ділянок усіх форм власності і користування, зазначаючи їх цільове призначення, межі зон особливого режиму використання земель, санітарно-захисних і охоронних зон;
- організаційно-правові, фінансові, інші заходи стосовно формування екологічної мережі, рекультивації і консервації земель, їх освоєння, забезпечення інженерного захисту;
- вихідні дані для розрахунку податку на землю і орендної плати за ділянку;
- умови використання земель в межах зон особливого режиму використання земель, охоронних, санітарно-захисних зон, порядок відшкодування збитків землевласникам і землекористувачам, зазнаних унаслідок встановлення цих зон;
- умови передачі ділянок в оренду, на яких розташовані об'єкти реконструкції житлового фонду, умови стягнення орендної плати за ці ділянки у період будівництва;
- порядок та обсяг компенсаційних виплат землевласникам ділянок у разі виникнення потреби в таких землях відповідно до затвердженої містобудівної документації;
- інженерно-технічні заходи стосовно будівництва вертикального

планування, захисних споруд, регулювання рівня ґрунтових вод і режиму стоку поверхневих вод;

– напрями природоохоронної діяльності.

Отже, аналіз норм і правил чинного земельного законодавства України свідчить, що організація використання земель повинна передбачати систему заходів для: забезпечення сталого землекористування; впровадження прогресивних форм управління землекористуванням; встановлення обмежень і обтяжень у використанні й охороні земель; захисту земель від деградації, запобігання іншим негативним явищам, відновлення й підвищення родючості ґрунтів; консервації деградованих і малопродуктивних угідь; збереження природних ландшафтів; створення просторових умов для екологічної та економічної оптимізації використання земель сільськогосподарського призначення; удосконалення структури й розміщення угідь.

#### 4. АНАЛІЗ ВИКОРИСТАННЯ ЗЕМЕЛЬ У МЕЖАХ ТЯЧІВСЬКОЇ ТЕРИТОРІАЛЬНОЇ ГРОМАДИ

Тячівська територіальна громада (надалі громада) створена 25 жовтня 2015 року через об'єднання Тячівської міської ради і Лазівської, Русько-Полівської сільських рад Закарпатської області. Адміністративний центр – місто Тячів, у склад громади також увійшли населені пункти Лази, Округла, Руське Поле, Тячівка. Територія громади знаходиться у Мармарошській котловині, по правий берег річки Тиса, на відстані 140 км від обласного центру м. Ужгород. Через територію громади проходить автодорога Мукачєво-Рогатин і залізниця. Загальна площа громади – 9135 га, населення приблизно 20 тис. осіб (рис. 4.1).



Рис. 4.1 – Схема розміщення Тячівської територіальної громади.

Південно-західна частина території громади більш густозаселена і представлена більше сільськогосподарськими угіддями, що пов'язано, перш за все, рівнинними умовами рельєфу. Тоді як північно-східна частина території вкрита більше лісами і полонинами, а рельєф представлений передгір'ям. Клімат у межах громади теплий, помірний, вологий у передгір'ї. За даними метеостанції Уголька середньомісячна температура січня  $-4,5^{\circ}$ , липня  $+17,2^{\circ}$ ,

середньорічна  $+7,1^{\circ}\text{C}$ . Середньорічна кількість опадів – 1390 мм. Переважають західні й південно-західні.

Переважаючі ґрунти – бурі гірсько-лісові щепенюваті, які придатні переважно для вирощування тютюну, чаю, винограду; дерново-буроземні ґрунти використовують під природні кормові угіддя, орні землі, де вирощують льон, кукурудзу, картоплю, тютюн, значні площі на цих ґрунтах відведено під сади і ягідники; лучно-буроземні придатні для вирощування зернових та технічних культур [36].

У межах громади знаходяться природні пам'ятки: гора Капуна у селі Руське Поле; річка Тиса на околиці міста Тячів, яка є кордоном між Україною і Румунією, тут знаходяться руїни мосту через річку Тиса.

Територія громади приваблива для рекреації і туризму. Між селами Лази і Округла є джерела з трьома видами мінеральних вод, у 2019 році був розроблений і схвалений для впровадження проєкт «Велотуристичний маршрут «Панорама Тячів-ОТГ», яким проходить через усі населені пункти.

Аналізуючи земельний покрив громади на основі космічних знімків 2007, 2020, 2021 років, слід відзначити, що відбувається зменшення площі сільськогосподарських угідь за рахунок їх відведення під забудову, комерційне чи інше несільськогосподарське використання (рис. 4.2).



а)

б)

Рис. 4.2 – Фрагмент території Тячівської територіальної громади біля м. Тячів: а – космічний знімок 2007 року; б – космічний знімок 2020 року.

Сформовано автором з використанням сервісу *Google Earth Pro*.



На рисунку 4.2 (б) можемо відстежити появу автозаправної станції та комерційні організації, що займаються прокатом і торгівлею мопедів (цільове призначення – для будівництва та обслуговування будівель торгівлі). Також, порівнюючи космознімки, чітко прослідковується збільшення площі самосійних лісів станом на 2020 рік, що вказує на те, що не усі землі сільськогосподарського призначення обробляються, тобто ці землі є покинуті. Аналіз земельного покриву біля с. Тячівка свідчить, що тут також відбувається збільшення земельних ділянок із житловою забудовою і самозалісненими сільськогосподарськими угіддями (рис. 4.3).



Рис. 4.3 – Фрагмент території Тячівської територіальної громади біля м. Тячівка: а – космічний знімок 2007 року; б – космічний знімок 2021 року.

Сформовано автором з використанням сервісу *Google Earth Pro*.

Враховуючи туристично-рекреаційну привабливість території громади спостерігається розвиток таких видів господарювання як готельно-ресторанний бізнес і риболовля, що має як позитивні так і негативні наслідки. З однієї сторони таке землекористування сприяє покращенню інфраструктури, збільшенню робочих місць, наповненню місцевого бюджету, зацікавлення місцевого населення працювати і проживати в своїй громаді. З іншої сторони, під такий просторовий розвиток виділяються переважно сільськогосподарські угіддя і природні водойми (рис. 4.4, 4.5).



а)

б)

Рис. 4.4 – Фрагмент території Тячівської територіальної громади біля м. Руське поле із місцезрештуванням бази відпочинку «Руське поле»: а – космічний знімок 2007 року; б – космічний знімок 2021 року. Сформовано автором з використанням сервісу *Google Earth Pro*.



а)

б)

Рис. 4.5 – Фрагмент території Тячівської територіальної громади біля с. Лазив із місцезрештуванням рибальського ставка: а – космічний знімок 2007 року; б – космічний знімок 2021 року. Сформовано автором з використанням сервісу *Google Earth Pro*.

Хоча на рис. 4.5 можна відслідкувати розчищення водойми від очерету та збільшення водного дзеркала, що є позитивним для екологічної та естетичної характеристик просторового планування. Важливо, щоб такі землі використовувались з дотриманням чинного природоохоронного законодавства.



Оскільки оновлених даних про земельний фонд громади нами не знайдено, ми проаналізували плани землекористувань сільських рад, які були складені у 1987 році. На той час у структурі земельних угідь орні землі склали 19,7%, сінокоси 15,9%, пасовища 28,5%, багаторічні насадження 8,9%, ліси 8%, чагарники 3,1%, забудовані землі 6,2%, під водою 1,3%.

Таблиця 4.1 – Земельні угіддя у розрізі рад \*

Угіддя	Тячівська міська рада	Русько- полівська сільська рада	Лазівська сільська рада	Всього у межах громади
Рілля	908,2	518,6	373,9	1800,7
Багаторічні насадження (сади, ягідники)	256,6	274,1	284,5	815,2
Сінокіс	624,3	362,9	467,9	1455,1
Пасовища	1272,4	679,6	653,7	2605,7
Забудовані	207,3	190,0	167,6	564,9
Ліс	135,3	118,1	478,9	732,3
Чагарник	69,9	102,2	112,8	284,9
Болото	0	2,9	0,4	3,3
Під водою	74,9	31,5	17,4	123,8
Під ярами	31,5	1,6	3,9	37,0
Інші	291,5	255,2	165,4	712,1
Всього земель	3871,9	2536,7	2726,4	9135,0

\* Сформовано автором, з використанням планово-картографічних матеріалів 1987 року (додаток 2)

Аналіз показує, що значна частина сільськогосподарських угідь була осушена системою відкритих каналів. Серед сільськогосподарських угідь значну площу займали багаторічні насадження (сади), проте аналіз космоснімків свідчить про втрату значних площ цих угідь. Сади або знищені, або занедбані (рис. 4.6), оскільки більшість угідь з багаторічними насадженнями були розпайовані і передані у приватну власність. Як показує практика, не всі власники паїв з багаторічними насадженнями виявляли бажання займатись

садівництвом, а тому ці сади або з часом викорчувувались, або не доглядалися і стали непродуктивними через недогляд та старість плодових дерев.



а)

б)

Рис. 4.6 – Фрагмент території Тячівської громади біля с. Лазь із місцезортуванням багаторічних насаджень: а – план землекористування 1987 року; б – космічний знімок 2021 року (*Google Earth Pro*). Сформовано автором.

Сільськогосподарські угіддя в основному використовуються у вигляді невеликих земельних ділянок, оскільки в громаді домінують господарства населення як виробників сільськогосподарської продукції. Аналізуючи стан використання сільськогосподарських угідь, відзначимо, що середня площа земельної ділянки у громаді становить від 0.4 до 1.8 га. Незважаючи на невеликий розмір ділянок, спостерігаються процес їх поділу при успадкуванні чи продажу. Так, біля м. Тячів проведено поділ земельної ділянки загальною площею 0.3985 га на дві ділянки: ділянка №1 – 0.3417 га, ділянка №2 – 0.0568 га (додаток 1). Ділянка знаходиться у приватній власності, відноситься до категорії – землі сільськогосподарського призначення, цільове призначення –



для ведення особистого селянського господарства (код 01.03), склад угідь – рілля. Поділ і так невеликих за розміром ділянок на ще менші ділянки не завжди сприяє ефективному використанню сільськогосподарських угідь і призводить до ще більшого їх подрібнення, що у подальшому створює проблеми дрібноземелля, вкрапленості ділянок, черезсмужжя [37].

Також при аналізі використання земель у межах громади встановлено, що не всі ділянки внесені до Державного земельного кадастру. Також є випадки, коли ділянки мають складну конфігурацію меж (рис. 4.7).



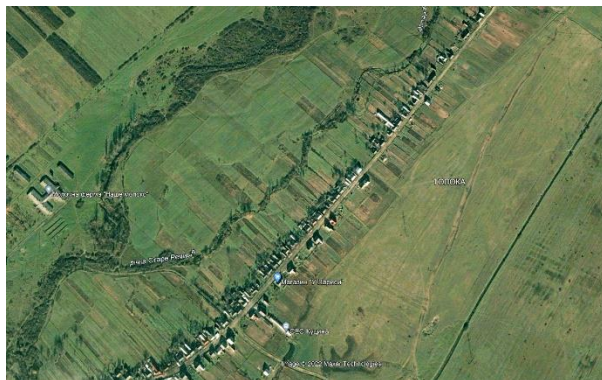
Рис. 4.7 – Фрагмент території Тячівської територіальної громади біля с. Руське Поле із відображенням земельних ділянок, занесених у Державний земельний кадастр. Сформовано автором з використанням сервісу *GISFILE*.

При виконанні робіт із землеустрою (наприклад, встановлення меж, поділ, усунення помилок) з метою визначення просторових даних земельної ділянки проводяться топографо-геодезичні вишукування, які передбачають рекогностування території для вибору місцезрештування точок знімальної мережі на місцевості. Цей процес складається із таких етапів: огляд території; проектування мережі; закріплення відповідних точок. За координатну основу взято мережу референтних GNSS-станцій компанії System Solution, яка

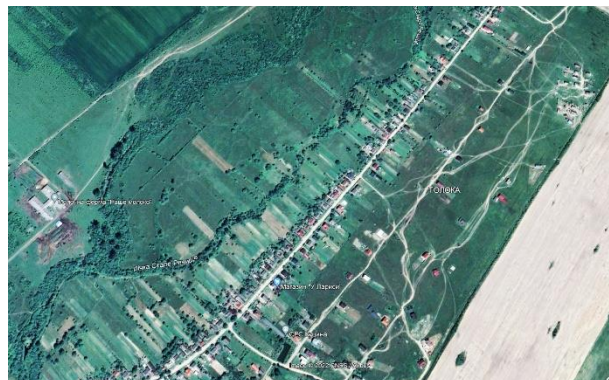
прив'язана до Державної геодезичної мережі й включена у банк геодезичних даних. Спостереження виконуються в режимі реального часу з використанням коригуючої інформації (RTK-поправок) за допомогою програмного комплексу *GIStar*. При зйомці переважно використовуються *GPS* приймачі (наприклад, *HI-TARGET Qstar*) та металеві мірні стрічки. Обробку польових вимірювань виконують за допомогою програмного забезпечення *Digitalis*. Для державної реєстрації земельної ділянки виготовлено електронний документ (обмінний файл XML).

Ще однією проблемою використання земель можна вважати неорганізованість територій під забудовою (рис. 4.8, а), сміттєзвалищами (рис. 4.8, б), сільськогосподарськими угіддями (рис. 4.8, в) та в цілому невпорядкованість угідь різного цільового призначення, що, на нашу думку, створює нераціональне землекористування та має негативний вплив як на довкілля так і естетику ландшафту. Забудова поселень відбувається стихійно; територія сміттєзвалища збільшується, знищуються санітарно-захисні насадження; виноградники не доглядаються та самозасіюються чагарником. Також можна спостерігати обміління річок та зміну їх русел. Проте є позитивним те, що в деяких місцях збільшується свмозасівом природна лісова рослинність. Однак її також потрібно облікувати, обстежувати, впорядковувати та надавати належний догляд.

2007



2021



а)





Рис. 4.8 – Фрагменти територій Тячівської громади біля с. Руське Поле із відображенням земельних ділянок з різними типами землекористування.

Сформовано автором з використанням сервісу *Google Earth Pro*.

Крім того, велика кількість підприємств була організована до здійснення земельної реформи, земля їм надавалась на безоплатній основі, тому багато підприємств займали і продовжують займати значні території, на яких земля часто використовувалась нераціонально, неефективно і з порушенням землеохоронного законодавства. Також після впровадження адміністративної реформи землі сільськогосподарського призначення за межами населених пунктів мали перейти у комунальну власність. Хоча цей процес дещо ускладняється на практиці, все-таки дуже важливо визначити наявність таких земель для формування земельного фонду, яким розпоряджають органи місцевого самоврядування. У цьому контексті дуже важливо розпочати інвентаризацію земель, що дозволить виявити необліковані землекористування, самовільно організовані землекористування, невитребувані паї,

покинуті чи занедбані ділянки, а також розробити заходи для усунення виявлених недоліків у землекористуванні.

Отже, аналіз використання земель у межах громади свідчить, що землі сільськогосподарського призначення переважно використовуються дрібними землекористувачами, спостерігається самозаліснення сільськогосподарських угідь, що свідчить про наявність покинутих земель, які не обробляються. Також відбувається збільшення забудованих територій як приватним житлом, так виробничими будівлями, що призводить до зменшення площі сільськогосподарських угідь. У межах громади спостерігається розвиток туризму та рекреації, зокрема збільшення територій під готелями, комерційною рибалкою, інше. Проте, на території громади немає об'єктів природно-заповідного фонду, а також не витримуються норми прибережних захисних смуг навколо річок та інших водойм.

## **5. ПРОЄКТНІ РІШЕННЯ ЩОДО ОРГАНІЗАЦІЯ ВИКОРИСТАННЯ ЗЕМЕЛЬ У МЕЖАХ ТЯЧІВСЬКОЇ ТЕРИТОРІАЛЬНОЇ ГРОМАДИ**

Розвиток сільських територій в сучасному світі вважається важливішим для держави, ніж у минулі часи еволюції. Це пов'язано із стратегією досягнення підвищення продуктивності територій, вищої соціально-економічної рівності між людьми, стабільності в соціально-економічному розвитку країни. Природні ресурси, сільськогосподарська і несільсько-господарська продукція, людські ресурси і моделі соціальної організації (соціальна мобільність, структура влади, системи землеволодіння) є основними компонентами розвитку сільських територій. Важливість розвитку сільської місцевості передбачає як економічний розвиток людей, так і більшу соціальну трансформацію. Це процес покращення та розвитку умов життя людей у сільській місцевості. З цією метою в Україні взято стратегію на комплексний розвиток громад і окремих сіл. Це включає економічний та людський розвиток через збалансоване природокористування, освіти, охорону здоров'я, ін. У цьому процесі важливе місце посідає інтегроване управління землекористуванням, яке включає організацію простору з урахуванням економічних, екологічних, соціальних особливостей конкретної території. Важливе значення для такого управління має землеустрій.

У процесі землеустрою здійснюється організація використання земель, яка передбачає: впорядкування існуючих землекористувань та землеволодінь з ціллю усунення просторових недоліків (наприклад, незручностей щодо розміщення меж, вкраплення ділянок, черезсмужжя, ін.); організацію території сільськогосподарських угідь для створення науково-обґрунтованих сівозмін; розробку заходів стосовно захисту ґрунтів від деградації, консервації та поліпшення земель, рекультивації ділянок після промислових виробок; встановлення обмежень у використанні земель (прибережні смуги, смуги залізниць, лінії електропередач, сміттєзвалища, військові полігони, ін.); встановлення, уточнення меж населених пунктів; проведення ґрунтових,

геоботанічних, топографо-геодезичних, оціночних та інших робіт з метою розробки заходів із землеустрою.

Розглянемо деякі питання організації використання земель у межах Тячівської територіальної громади, зокрема в населених пунктах та за їх межами. При цьому деякі аспекти організації використання земель проаналізуємо у порівнянні з прикордонними сільськими територіями та населеними пунктами сусідньої країни Румунії, яка має схожість в природних та етнічних умовах.

Сільське поселення – це поселення, що знаходяться в межах сільських територій, де робота більшості населення пов’язана із місцевими природними ресурсами, перш за все, пов’язана із сільським господарством. У минулому сільське господарство було основним видом діяльності у сільській місцевості, тому для сільської забудови було характерно домінування садибних будівель різної щільності та в різних просторових розташуваннях. Однак у міру того, як економічний розвиток прогресував і сільські райони ставали краще оснащеними соціальною та технічною інфраструктурою, розвиваються інші економічні функції сільських поселень, крім сільського господарства (туризм, рекреація, традиційні ремесла, ін.). В Україні переважає групова форми сільського розселення (додаток 3). Сучасні сільські населені пункти, особливо в приміських зонах та привабливих географічно і соціально-економічно регіонах, мають особливість збільшуватись та розширюватись в просторі. Це спостерігається в межах території досліджуваної громади (див. розділ 4).

Нами проведено порівняння забудови нових територій у с. Валя-Куфундоасе (повіт Марамуреш, Румунія) (рис. 5.1, а) і м. Тячів (рис. 5.1, б). Аналіз знімків свідчить про те, що в Україні нова забудова проводиться без належної дорожньої мережі та часто хаотично.



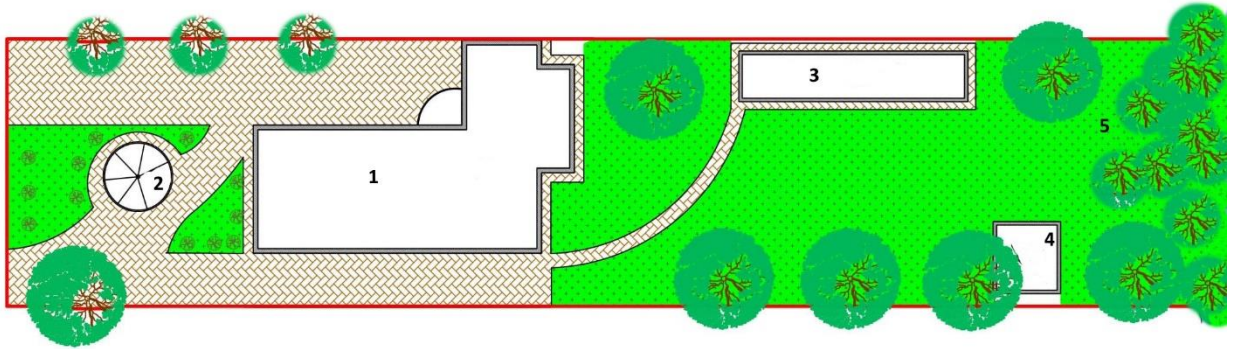


Рис. 5.1 – Фрагменти забудови нових територій.

Сформовано автором з використанням сервісу *Google Earth Pro*.

Важливо, щоб забудову територій організовували у відповідності до умов містобудівної документації та комплексного плану просторового розвитку громади, які розроблені згідно Державних будівельних норм України [20]. Незважаючи на те, що сільські поселення мають присадибні ділянки, на яких часто розміщені город і сад, доцільно також проводити організацію їх території. Аналіз присадибних ділянок у межах громади свідчить про незначну

частку зелених насаджень, зокрема багаторічних (додаток 4). Тому пропонується проводити організацію території присадибних ділянок з метою створення зелених зон, які часто виконують функцію збереження місцевої флори і фауни (рис. 5.2). Слід відзначити, що такого принципу дотримуються у сусідній Румунії (додаток 5).



1 – житловий будинок; 2 – альтанка, 3 – господарська будівля; 4 – сауна;  
5 – сад.

Рис. 5.2 – Схема облаштування присадибної ділянки (сформовано автором).

У минулому сільське господарство було основною функцією сільської місцевості, тому для сільської забудови було характерно домінування садибних будівель різної щільності та в різних просторових розташуваннях. Однак у міру того, як економічний розвиток прогресував і сільські райони ставали краще оснащеними соціальною та технічною інфраструктурою, розвивалися інші економічні функції, крім сільського господарства, наприклад, рекреація, зелений чи агротуризм. Саме тому в сільських поселеннях та на присадибних територіях повинні розвиватись такі інфраструктурні елементи як сауни, відпочинкові зони, альтанки, басейни, ін.

Тому на основі Генерального плану розвитку поселення складають план земельно-господарського устрою населеного пункту. На основі цих документів розробляють детальні проекти стосовно земельно-господарської організації території землеволодінь і землекористувань, проекти планування й забудови їх території. З ціллю залучення інвестицій для облаштування

сельбищних територій і створення нових землеволодінь та землекористувань потрібно здійснювати цілеспрямовану діяльність стосовно освоєння ділянок [35]. Різноманітні природні характеристики кожної ділянки визначають можливість її використання для певних цілей, у цьому контексті закономірно виділяти домінуючу компоненту у формі економічних, екологічних та соціальних чинників, що визначають тип використання землі та ступінь ефективності цього процесу.

Ще однією особливістю використання земель у межах громади можна вважати розвиток садівництва та виноградарства. У минулому значна територія громади була зайнята угіддями багаторічних насаджень і частково виноградників. Сьогодні ці сільськогосподарські угіддя часто занедбані та не продуктивні, або ж знищені. Біля с. Руське Поле знаходиться виноградник фермерського господарства, проте це поодинокі випадки не лише у межах громади, але й регіону. На нашу думку, важливо відроджувати ці види діяльності з метою розвитку власного виробництва продукції садівництва та виноградарства, а також підтримки традицій сільських територій, розвитку агротуризму, тощо. Слід відзначити, що у селах Румунії садівництво підтримується та розвивається в домогосподарствах, або малих фермах (додаток 6).

Організація використання земель під багаторічними насадженнями може проводитись як на присадибних ділянках, так і на землях сільськогосподарського призначення, які перебувають у власності чи здаються в оренду.

Для створення багаторічних насаджень на землях сільськогосподарського призначення розробляється робочий проєкт землеустрою. Етапи розробки проєкту створення багаторічних насаджень наступні: оформлення документації на землю; аналіз кліматичних та ґрунтових умов; топографо-геодезична зйомка; організація території; технологічні карти (вибір технології вирощування); визначення потреби у зрошенні і протиградових сітках; консультаційний, інженерний, агрономічний супровід.

Робочий проєкт із створення багаторічних насаджень розробляється у відповідності ДСТУ 4951:2008 «Насадження плодів. Проектування. Загальні вимоги» [18], інших чинних нормативних документів та наукових рекомендацій, що діють на момент розробки проєкту й вимог до екологічної безпеки об'єкта проєктування. Проєкт включає: ґрунтові обстеження щодо придатності ґрунтів для плодкових насаджень; топографічні вишукування; технологічні карти; підбір сортів та технологій догляду; проєктне креслення; кошторис розробки проєкту та його впровадження; погодження проєкту у відповідних структурах. При необхідності проєктують систему зрошення.

Основним елементом організації території саду є створення мережі кварталів, які є основними територіально-виробничими одиницями. Квартал – це ділянка саду визначеної площі, обмежена шляхами чи захисними лісосмугами, зайнятий насадженнями декількох взаємозапильюючих сортів одної породи дерев [13]. Кількість і площа кварталів залежать від загальної площі саду. Квартали проєктують як прямокутники шириною 200-400 м, довжиною 400-700 м. Розміщення кварталів та їх сторони проєктують паралельно розміщенню рядів дерев (з півночі на південь). Для захисту ґрунтів від ерозії на ділянках із крутизною схилів  $1,5-2^\circ$  проєктування довгих сторін кварталів проводять уздовж горизонталей, при ухилах  $3-5^\circ$  ряди дерев потрібно розміщати контурно; на схилах  $5-8^\circ$  і більше проводять терасування. У великих за площею садах квартали розбивають на клітки площею 2-3 га шириною 150-200 м, розміщуючи упоперек рядів. Квартали закріплюють за постійними садівничими бригадами. Розмір бригадної ділянки залежить від складу бригади (40-50 осіб). Якщо бригадні ділянки знаходяться на відстані більше ніж на 1-1,5 км від господарського центру, проєктують підсобні центри (бригадні стани). У великих за площею садах невід'ємним елементом системи заходів щодо підвищення продуктивності багаторічних насаджень, збереження й покращення угідь є захисні лісові насадження. Ці насадження розміщують навколо та по сторонам кварталів саду. Захисні лісонасадження впливають на мікроклімат саду, зокрема послаблюють дію вітрів, затримують



сніг, створюють більш кращі умови для росту та плодоношення дерев, захищають ґрунт від ерозії. Ще одним важливим елементом організації території садів є створення дорожньої мережі, яку за призначенням поділяють на магістральні (з'єднують основні масиви саду із господарським центром, шляхами загального користування, населеним пунктом чи пунктами збору продукції, інше); окружні (розташовані по зовнішніх межах саду, вздовж лісосмуг з внутрішньої сторони); міжквартальні (розташовані по межі кварталів з обох сторін).

Нами пропонується розвиток садівництва та виноградарства на приватних ділянках (паях). Для ефективнішого використання приватних садів та виноградників важливо створювати кооперативи, які можуть надати кредити малим фермерам. Такими кооперативами можуть керувати як члени села, так і держава чи інші організації.

У межах території громади біля с. Руське Поле розміщені виноградники, які впорядковано згідно чинних нормативних вимог, нажалі, таке землекористування в громаді єдине (рис. 5.3). Важливо стимулювати розвиток таких землекористувань.



Рис. 5.3. – Схема організації території виноградників біля с. Руське Поле (сформовано автором з використанням сервісу *Google Earth Pro*).

Невід’ємною складовою збалансованого розвитку будь якої території є створення природоохоронних територій та формування їх в єдину мережу для міграції тварин. Такий підхід підвищить біорізноманіття територій та створить сприятливіші екологічні умови в межах громади. На локальному рівні таку мережу можна створювати як з існуючих об’єктів природно-заповідного фонду так із природоохоронних територій навколо природних водойм та річок. По південній межі Тячівської громади протікає річка Тиса, а по західній – річка Тересля (рис. 5.4). Прибережні смуги цих річок можуть слугувати екологічними коридорами для екологічної мережі даного регіону. Важливою вимогою таких природоохоронних елементів є наявність різноманіття флори і фауни, зокрема її унікальність чи рідкісність, що вимагає особливих умов збереження та відтворення. Для цього потрібно проводити геоботанічні, фауністичні та інші дослідження території з метою виявлення унікальності природи. Як свідчить аналіз Схеми екологічної мережі Закарпатської області [39], у межах Тячівської громади екологічна цінність ландшафтів низька і вони не включені до екологічної мережі області (додаток 7).

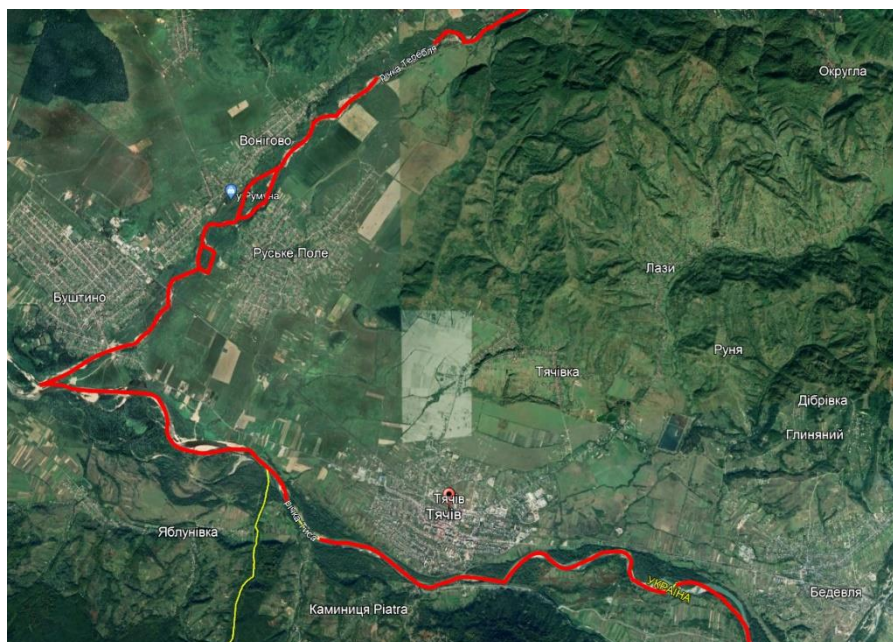


Рис. 5.4. – Схема організації природоохоронних територій у вигляді складової екологічної мережі регіону (сформовано автором з використанням сервісу *Google Earth Pro*).

Дослідження стану прибережних територій річки Тересля засвідчили про невідповідність природоохоронним вимогам, зокрема не у всіх місцях витримується прибережна захисна смуга, крім того біля цієї річки знаходиться сміттєзвалище с. Руське Поле. Для покращення екологічного стану прибережних територій необхідно розчистити русла річок, а також провести рекультивацію сміттєзвалища, після чого залісити її (рис. 5.5). Як свідчить зарубіжний досвід, рекультивація сміттєзвалища є запорукою екологічної безпеки для довкілля та здоров'я людей. У багатьох випадках сміттєві полігони після рекультивації перетворюють на відпочинкові зони, зелені зони, ін. [49].



Рис. 5.5. – Схема організації природоохоронних територій та рекультивації сміттєзвалища біля с. Руське Поле (сформовано автором з використанням сервісу *Google Earth Pro*).

Рекультивація передбачає: 1) підготовчий етап, який полягає в обстеженні території, складанні техніко-економічного обґрунтування проекту рекультивації, прокладанні дороги для технічного під'їзду, прибиранні сміття по всій площі сміттєзвалища; 2) технічний етап, який полягає у плануванні та формуванні укосів, нанесенні родючого шару ґрунту, побудові меліоративних споруд, поховання токсичних порід за наявності, проведення інших робіт, які необхідні для подальшого використання рекультивованої ділянки за цільовим призначенням; 3) біологічний етап передбачає комплекс агротехнічних та



фіто-меліоративних заходів, які направлені на поліпшення фізичних, хімічних, біохімічних, інших властивостей ґрунтів та земель в цілому [19].

Отже, у результаті дослідження стану використання земель у межах Тячівської територіальної громади нами розроблено науково-обґрунтовані пропозиції стосовно організації території землекористувань, які сприятимуть досягненню цілей сталого розвитку громади.

Зокрема, нами акцентується увага на покращенні інфраструктури при забудові земель, яка повинна базуватись на принципах компактності, гігієнічності, екологічності та відповідності містобудівним вимогам. Враховуючи рекреаційно-туристичний напрям розвитку громади – пропонується, щоб сельбищна територія збагачувалась рекреаційними поселеннями, організація яких вимагає наявності відповідних природних і рекреаційних ресурсів, відсутності шкідливого виробництва, незначної людності (до 200 осіб) тощо. Це характерно для населених пунктів Лази та Округла. Рекреаційне поселення можна розділити на такі типи: індивідуальний чи сімейний відпочинок; поєднання індивідуального, колективного, спортивно-туристичного відпочинку; розширений спектр відпочинкових функцій; закритий корпоративний відпочинок, тощо. Для всіх типів поселень притаманні нероздільний зв'язок із навколишнім середовищем та існуючими поселеннями, рельєфом, флорою і фауною, поєднання функціонального зонування структурних елементів території з їх гармонійним поступовим взаємопроникненням [35].

Для організації використання земель сільськогосподарського призначення рекомендовано розвивати садівництво та виноградарство, крім того також природні та ґрунтові умови є сприятливими для вирощування ягід, горіхів, культур для виробництва напоїв і прянощів, овочів, кукурудзи, тютюну, льону, розведення великої рогатої худоби, коней, кіз, овець, птиці, тощо. Важливою умовою раціонального використання сільськогосподарських угідь є поліпшення їх фітосанітарного стану та впорядкованості. Роздільність земель не сприяє ефективному господарюванню. Потрібно



формувати більш крупніші землекористування та створювати кооперативну систему господарювання. Організація території сільськогосподарських землекористувань повинна сприяти підвищенню продуктивності угідь та збереженню родючості ґрунтів, а також запобіганню їх заростання лісовою і чагарниковою рослинністю, або ж інвазійними рослинами (наприклад, борщівником).

Для підвищення екологічного стану земельного покриву та рекреаційної привабливості ландшафтів громади важливо дотримуватись вимог природоохоронного законодавства, а також впорядковувати території для їх естетичної візуалізації.

## 6. ОХОРОНА НАВКОЛИШНЬОГО СЕРЕДОВИЩА

Охорона навколишнього середовища – це система державних, суспільних та міжнародних заходів, які забезпечують раціональне використання, відновлення, примноження та збереження природних ресурсів від руйнування, забруднення та виснаження. Охорона навколишнього середовища має велике економічне та соціально-політичне значення, вона здійснюється з господарською, науковою, оздоровчою та культурною метою.

Починаючи з середини ХХ ст., значне виснаження природних багатств та забруднення навколишнього середовища змусили органи влади багатьох країн вживати заходів з охорони надр, атмосферного повітря, вод, лісів, тваринного та рослинного світу.

На сучасному етапі розвитку суспільства все більшого значення у міжнародній, національній і регіональній політиці набуває концепція збалансованого (сталого) розвитку, спрямована на інтеграцію економічної, соціальної та екологічної складових розвитку. Поява цієї концепції пов'язана з необхідністю розв'язання екологічних проблем і врахування екологічних питань в процесах планування та прийняття рішень щодо соціально-економічного розвитку країн, регіонів і населених пунктів.

Стратегічна екологічна оцінка стратегій, планів і програм дає можливість зосередитися на всебічному аналізі можливого впливу планованої діяльності на довкілля та використовувати результати цього аналізу для запобігання або пом'якшення екологічних наслідків в процесі стратегічного планування.

Стратегічна екологічна оцінка (СЕО) – це новий інструмент реалізації екологічної політики, який базується на простому принципі - легше запобігти негативним для довкілля наслідкам діяльності на стадії планування, ніж виявляти та виправляти їх на стадії впровадження стратегічної ініціативи.

Метою СЕО є сприяння сталому розвитку шляхом забезпечення охорони довкілля, безпеки життєдіяльності населення та охорони його здоров'я,

інтегрування екологічних вимог під час розроблення та затвердження документів державного планування. Проведення СЕО застосовується як системний процес для всебічного оцінювання, що передбачає розгляд можливих альтернатив, заходів з пом'якшення негативних наслідків та їх інтеграцію до запропонованої містобудівної чи землевпорядної документації.

Основним міжнародними правовими документами щодо СЕО є «Протокол про стратегічну екологічну оцінку» (Протокол про СЕО) до Конвенції «про оцінку впливу на навколишнє середовище у транскордонному контексті» (Конвенція ЕСПО), ратифікований Верховною Радою України (№562-VII від 01.07.2015р.), та Директива 2001/42/ЄС «Про оцінку впливу окремих планів і програм на навколишнє середовище», імплементація якої передбачена Угодою про асоціацію між Україною та Європейським Союзом.

Засади екологічної політики України визначені Законом України «Про основні засади (стратегію) державної екологічної політики на період до 2030 року» (ухвалено Верховною Радою України 28.02.2019р.). В цьому законі СЕО згадується в основних принципах національної екологічної політики, інструментах реалізації національної екологічної політики та показниках ефективності Стратегії.

Охорона земель – система правових, організаційних, економічних, технологічних та інших заходів, спрямованих на раціональне використання земель, запобігання необґрунтованому вилученню земель сільськогосподарського призначення для несільськогосподарських потреб, захист від шкідливого антропогенного впливу, відтворення і підвищення родючості ґрунтів, підвищення продуктивності земель лісового фонду, забезпечення особливого режиму використання земель природоохоронного, оздоровчого, рекреаційного та історико-культурного призначення.

Охорона земель включає: обґрунтування і забезпечення досягнення раціонального землекористування; захист сільськогосподарських угідь, лісових земель та чагарників від необґрунтованого їх вилучення для інших потреб; захист земель від ерозії, селів, підтоплення, заболочування,

вторинного засолення, переосушення, ущільнення, забруднення відходами виробництва, хімічними та радіоактивними речовинами та від інших несприятливих природних і техногенних процесів; збереження природних водно-болотних угідь; попередження погіршення естетичного стану та екологічної ролі антропогенних ландшафтів; консервацію деградованих і малопродуктивних сільськогосподарських угідь.

Організація охорони і захисту лісів передбачає здійснення комплексу заходів, спрямованих на збереження лісів від пожеж, незаконних рубок, пошкодження, ослаблення та іншого шкідливого впливу, захист від шкідників і хвороб. Тому власники лісів і постійні лісокористувачі зобов'язані розробляти та проводити в установленій строк комплекс протипожежних та інших заходів, спрямованих на збереження, охорону та захист лісів.

Проблема охорони лісів від пожеж – одна з найбільш складних, які вирішуються працівниками лісового господарства всієї України. Значне підвищення пожежної небезпеки в лісах зумовлюється стрімким зростанням відвідуваності населенням лісових масивів. Для підвищення рівня пожежної безпеки потрібно проводити роз'яснювальну роботу серед населення по питаннях збереження лісів і дотримання встановлених норм і правил пожежної безпеки в лісах, правильно організовувати використання лісів для масового відпочинку населення в цілях зменшення неорганізованого припливу людей в ліс підвищуючи пожежну безпеку, а також проводити заходи по посиленню протипожежної охорони в місцях масового відпочинку.

Охорона вод – сукупність правових, організаційних, технологічних, економічних, наукових і соціальних заходів, спрямованих на попередження та усунення забруднення, засмічення та виснаження вод у водних об'єктах з метою оптимального задоволення потреб населення та галузей економіки у воді нормативної якості. Стосовно до поверхневих і підземних вод в ряді випадків може суттєво відрізнятися.

Заходи з охорони вод наступні: створення схем комплексного використання та охорони вод басейнів річок, які повинні забезпечувати

збереження якості вод згідно вимог правил охорони поверхневих вод від забруднення стічними водами, правил санітарної охорони прибережних вод морів, положення про порядок використання й охорони підземних вод; зменшення обсягів стічних вод за рахунок удосконалення технологій виробництва; покращення методів очищення стічних вод; вилучення із стічних вод та утилізація цінних речовин; впровадження оборотного водопостачання.

Законодавство України у сфері охорони атмосфери передбачає впровадження комплексної системи правових заходів, які мають забезпечувати охорону атмосферного повітря від забруднення. Закон України «Про охорону атмосферного повітря» є правовим фундаментом діяльності, яка спрямована на запобігання шкідливому впливу атмосферного повітря на навколишнє середовище та здоров'я людини, забезпечення екологічної безпеки, формування сприятливих умов життєдіяльності.

Стандарти та норми, які на сьогодні є дійсними в галузі охорони атмосферного повітря, створені з метою впровадження безпечних сучасних технологій, запобігання техногенних катастроф та аварій, а також є гарантом безпечного навколишнього середовища. Підприємства, організації та громадяни, які є суб'єктами підприємницької діяльності, мають впроваджувати заходи щодо забезпечення виконання вимог у галузі охорони атмосферного повітря, що передбачені нормами та стандартами екологічної безпеки. Законодавство зобов'язує суб'єкти господарювання вживати заходи, спрямовані на зменшення обсягів викидів забруднюючих речовин і зменшення впливу фізичних факторів.

Пріоритетними у сфері охорони атмосферного повітря в Україні є наступні заходи: імплементація стандартів ЄС до нормативно-правової бази України; вживання заходів щодо зниження рівня шкідливого впливу об'єктів, які являються джерелами забруднення атмосферного повітря; вживання заходів щодо вдосконалення контролю якості атмосферного повітря.

Ще одною складовою охорони довкілля є охорона біологічного різноманіття.

Біологічне різноманіття означає різноманітність живих організмів з усіх джерел, включаючи, серед іншого, наземні, морські та інші водні екосистеми і екологічні комплекси, частиною яких вони є. Це поняття включає в себе різноманітність у рамках виду, між видами і різноманіття екосистем.

Збереження біологічного різноманіття передбачає охорону водночас і окремих особин, їхніх груп у межах певної території, й екосистем у цілому разом з їхнім середовищем існування. Зменшення біологічного різноманіття є в значній мірі результатом діяльності людини. Основну загрозу для біологічного різноманіття становлять незаконні забудови та вирубування лісів, браконьєрство, розорювання місць поширення видів, здійснення господарської діяльності на території прибережно-захисних смуг, гірських та степових районів, інтродукція чужорідних видів, кліматичні зміни, забруднення довкілля, неконтрольований видобуток природних багатств.

Серед екологічних проблем Закарпатського регіону можна виділити:

- великі обсяги утворення відходів, застарілість технологій та інфраструктури поводження з ними, у тому числі недостатньо налагоджена система та інфраструктура збору, розміщення, сортування та утилізація твердих побутових відходів;
- забезпечення екологічно безпечного збирання, перевезення, зберігання, оброблення, утилізації, видалення, знешкодження і захоронення відходів та небезпечних хімічних речовин, у тому числі непридатних або заборонених до використання хімічних засобів захисту рослин (ліквідація несанкціонованих стихійних сміттєзвалищ);
- низький рівень пропаганди охорони навколишнього природного середовища та екологічної освіти населення області.

Програмою навколишнього природного середовища Закарпатської області на 2021 – 2023 роки визначено наступні заходи:

- рекультивація територій полігонів твердих побутових відходів;

- забезпечення екологічно безпечного збирання, перевезення, зберігання, оброблення, утилізації, видалення, знешкодження і захоронення відходів, у тому числі ліквідація несанкціонованих стихійних сміттєзвалищ;
- реалізація першочергових заходів захисту населення від чинників радіаційного забруднення навколишнього природного середовища;
- функціонування системи моніторингу поверхневих вод суббасейну річки Тиса;
- моніторинг забруднення атмосферного повітря та ґрунтів;
- утримання та оснащення природоохоронних організацій приладами, обладнанням і спеціальними транспортними засобами, зміцнення матеріально технічної бази спеціально уповноваженого центрального органу виконавчої влади з питань охорони навколишнього природного середовища, його урядових і територіальних органів, а також установ та організацій, що належать до сфери його управління;
- функціонування системи моніторингу довкілля Закарпатської області;
- проведення науково-технічних конференцій і семінарів, організація виставок, фестивалів та інших заходів щодо пропаганди охорони навколишнього природного середовища, видання поліграфічної продукції з екологічної тематики, створення бібліотек, відеотек, фототек тощо;
- організація проведення оцінки впливу на довкілля та стратегічної екологічної оцінки.

## 7. ОХОРОНА ПРАЦІ І ЗАХИСТ НАСЕЛЕННЯ

Безпека життєдіяльності – галузь знання та науково-практична діяльність, спрямована на вивчення загальних закономірностей виникнення небезпек, їх властивостей, наслідків їх впливу на організм людини, основ захисту здоров'я та життя людини і середовища її проживання від небезпек, а також на розробку і реалізацію відповідних засобів та заходів щодо створення і підтримки здорових та безпечних умов життя і діяльності людини як у повсякденних умовах побуту та виробництва, так і в умовах надзвичайних ситуацій.

Головною системою, яка вивчається у безпеці життєдіяльності, є система «людина-життєве середовище», а системний аналіз цієї галузі знань – це методологічні засоби, що використовуються для визначення небезпек, які виникають у системі «людина-життєве середовище» чи на рівні компонентних складових її, та їх вплив на самопочуття, здоров'я та життя людини.

Одним із найважливіших нормативно-правових актів про охорону праці є Закон України «Про охорону праці», який визначає основні положення щодо реалізації конституційного права громадян на охорону їх життя і здоров'я в процесі трудової діяльності, регулює за участю відповідних державних органів відносини між власником підприємства, установи, організації незалежно від форм власності та видів їх діяльності і працівником з питань безпеки, гігієни праці та виробничого середовища і встановлює єдиний порядок організації охорони праці в Україні.

Закон встановлює пріоритет життя та здоров'я працівників по відношенню до результатів виробничої діяльності підприємства, тобто в першу чергу мають дотримуватись вимоги нормативно-правових актів про охорону праці, щоб працівник під час операцій виробничого циклу не отримував травм, не зазнавав погіршення стану здоров'я, професійних захворювань або зменшення працездатності, і лише потім має звертатись увага на результати виробничої діяльності підприємства.



Головна умова, якою повинні керуватися під час проведення геодезичних і землевпорядних робіт – це виконувати правила безпеки, встановлені на підприємстві або населеному пункті, в якому проводяться роботи. Для реалізації цієї умови необхідно пройти інструктаж і здати залік по правилам безпеки геодезичних і землевпорядних робіт. Керівники повинні виконувати встановлений порядок контролю за дотриманням правил техніки безпеки. Результати контролю повинні бути занесені у спеціальний журнал. Керівник несе відповідальність за порушення цих правил, незалежно від того, призвело чи не призвело це порушення до аварії або нещасного випадку. До початку робіт у містах, на територіях промислових підприємств, лініях залізниць та автомобільних шляхів керівник повинен до проведення робіт отримати дозвіл на проведення робіт і узгодити вимоги з безпеки, які висувають місцеві організації. Провести навчання працівників (не менше двох днів) та інструктаж на робочому місці по правилам безпечного ведення робіт. Результати навчання фіксуються у спеціальному протоколі з обов'язковим записом про це у журналі реєстрації інструктажу на робочому місці. Керівником повинна бути розроблена схема маршруту пересування бригади у район проведення робіт.

Усі працюючі повинні бути вдягнені у демаскуючу оранжевого кольору одягу. Роботи проводять в ранні часи, коли рух транспорту не інтенсивний. Роботи в нічний час допускаються, якщо є лампи, які підсвічують, і світлові попереджувальні знаки. Вдень вони замінюються регулювальниками, виставленими за 50-100 м з обох сторін від місця роботи. Забороняється виконувати роботи на дорогах в туман, хуртовину, грозу; залишати на проїжджій частині без нагляду геодезичні інструменти та прилади; проводити вимірювання висоти підвіски проводів ліній електропередач безпосереднім вимірюванням за допомогою рулетки, рейки, жердин, вішок та інших предметів, а слід визначати її аналітично; виконувати роботи у смузі відчуження високовольтних ліній електропередач, електростанцій, на

антенних полях без узгодження з відповідними організаціями; залишати на проїжджій частині не забиті в рівень з поверхнею землі штирі, труби та ін.

Під час роботи з приладами і інструментами на проїжджій частині повинні бути виставлені знаки огорожі. При виконанні геодезичних робіт біля трамвайних ліній або шляхів електрифікованих доріг не можна доторкуватися до контактної мережі, проводити вимірювання на рейках металевою стрічкою і ставити прилади і рейки під електролінію високої напруги. Спеціальні заходи, що гарантують безпеку робіт, вимагають дозволу ДАІ. Наприклад, на вулицях, шириною більше 8-10 м, виконання геодезичних робіт можливе по середині вулиці, на смузі, шириною 2 м, огородивши її сигналами та прапорцями, а для транспорту залишаються проїзди шириною 3-4 м. Можна також отримати дозвіл на закриття руху по одному боці вулиці і перенесення його на сусідню. У цьому випадку також слід ставити прапорці і сигнали обмеження руху.

Забудова міст багатоповерховими будинками, наявність у місті териконів, де можна розмістити пункти триангуляції, обумовлюють не тільки конструкції знаків, але й заходи, щодо забезпечення безпечного виконання робіт. При виході на дах або підйом на терикони виконавці повинні бути обачні та обережні, застосувати необхідні засоби для страхування від падіння. Особи, які страждають від запаморочення на висоті, не повинні допускатися до роботи на даху або териконі. На висоті спостережний майданчик повинен мати огорожу.

Спеціальні заходи безпеки передбачаються також під час зйомок підземних комунікацій, небезпека роботи в яких полягає у тому, що в деяких оглядових колодязях знаходяться шкідливі гази. Шкідливі гази у колодязі можуть попадати з несправних газопроводів, виникати від гниття органічних речовин та ін. Особливо це стосується територій, під якими є запаси вугілля або проводяться гірничі роботи. В цьому випадку шкідливі гази фільтруються з товщі гірничих порід. Ці гази або отруйні, або вибухонебезпечні. Тому перед початком робіт слід отримати відомості про загазованість колодязів. При

наявності газів необхідно видалити їх за участю керівника практики, який забезпечив виклик спеціалістів. Зовнішній огляд колодязів може здійснюватися двома чоловіками, а до роботи у колодязях допускаються не менше трьох чоловік (з них – двоє, що страхують). Не можна приступати до роботи в колодязях без індивідуальних засобів захисту і спеціальних інструментів і приладів. Оскільки при відкриванні колодязя мішок легкого газу може зупинити дихання людини, то не тільки спуск в колодязь, але й відкривання люка повинні виконуватися обережно, а спуск можливий тільки після перевірки його на загазованість і видалення газу при наявності такого. Важкі чавунні кришки колодязів слід відкривати у рукавицях, попередньо підтягнувши їх ломиком, а тоді – гачком. Забороняється самовільно відкривати кришки люків діючих камер і колодязів та спускатися в них. Відкритий колодязь повинен бути огорожений, а його кришка укладена від колодязя у напрямку руху транспорту. Після закінчення робіт колодязь повинен бути закритий. Спускатися у колодязь можна тільки після ліквідації загазованості. Працівник, який спускається у колодязь по драбині, повинен надіти захисний пояс з двома мотузками і мати прилад для аналізу атмосфери у колодязі. При появленні сигналу про непридатність повітря для дихання людина повинна бути негайно витягнута з колодязя і їй повинна бути надана медична допомога. Відшукування траси підземних трубопроводів за допомогою трубошукача повинне виконуватися бригадою у складі 2-4 чоловік, з яких один спеціально призначається спостерігачем за навколишньою ситуацією на відстань не ближче, ніж 2 м.

До роботи з електроприладами допускаються тільки особи, які пройшли спеціальну підготовку і які здали перевірочні іспити на знання правил по техніці безпеки. Забороняється працювати зі світло- і радіовіддалемірами у випадках: якщо вони не заземлені; якщо бокові кришки відкриті; коли прилади включені, забороняється виконувати будь який ремонт. При включеній високій напрузі у радіодалекомірі забороняється: знаходитися перед параболоїдом на відстані, меншій 2-х метрів; змінювати кристалічний

детектор клістру; доторкуватися до об'ємного резонатора і конденсаторів. Слід дотримуватися особливої обережності під час роботи в сиру погоду і надійно охороняти від попадання вологи в електричні вузли і блоки. Якщо прилад відсирів, то категорично забороняється протирати вузли і деталі ганчіркою, його треба просушити. Акумулятори повинні поміщатися у дерев'яні ящики, пробки банок щільно загвинчуватися. В радіусі 5 м від акумуляторів забороняється розводити вогонь.

Також важливо забезпечувати цивільний захист – комплекс заходів, які реалізуються на території України в мирний час та в особливий період і спрямовані на захист населення, територій, навколишнього природного середовища, майна, матеріальних і культурних цінностей від надзвичайних ситуацій та інших небезпечних подій, запобігання виникненню таких ситуацій та подій, ліквідацію їх наслідків, надання допомоги постраждалим, здійснення державного нагляду (контролю) у сфері пожежної та техногенної безпеки.

Основними завданнями цивільного захисту є: запобігання виникненню надзвичайних ситуацій техногенного та природного походження, запровадження заходів щодо зменшення збитків та втрат у разі аварій, катастроф, вибухів, пожеж та стихійного лиха; оперативне оповіщення працівників про виникнення або загрозу виникнення надзвичайної ситуації, своєчасне достовірне інформування про обстановку, яка складається, та заходи, що вживаються для запобігання надзвичайним ситуаціям та подолання їх наслідків; організація захисту населення і територій від надзвичайних ситуацій, надання невідкладної психологічної, медичної та іншої допомоги потерпілим; проведення невідкладних робіт із ліквідації наслідків надзвичайних ситуацій та організація життєзабезпечення постраждалого населення; забезпечення постійної готовності сил і засобів цивільного захисту до запобігання надзвичайним ситуаціям та ліквідації їх наслідків; навчання населення способам захисту в разі виникнення надзвичайних, несприятливих побутових або нестандартних ситуацій та організація тренувань; створення, збереження і раціональне використання матеріальних ресурсів, необхідних

для запобігання надзвичайним ситуаціям; забезпечення відповідно до законодавства своїх працівників засобами колективного та індивідуального захисту; організація та здійснення під час виникнення надзвичайних ситуацій евакуаційних заходів щодо працівників та майна суб'єкта господарювання; створення об'єктових формувань цивільного захисту відповідно до Кодексу Цивільного Захисту, інших законодавчих актів, необхідної для їх функціонування матеріально-технічної бази і забезпечення готовності таких формувань до дій за призначенням; проведення оцінки ризиків виникнення надзвичайних ситуацій на об'єктах суб'єкта господарювання, здійснення заходів щодо не перевищення прийнятних рівнів таких ризиків; проведення об'єктових тренувань і навчань з питань цивільного захисту.

Дотримання правил охорони праці та заходів цивільного захисту населення є важливою складовою безпеки життєдіяльності.

## ВИСНОВКИ ТА ПРОПОЗИЦІЇ

Земельні ресурси мають вагомe значення для соціально-економічного розвитку територій та добробуту населення, тому правильна організація використання земель, а також їх охорона, є невід’ємним завданням управління земельними ресурсами громади. У свою чергу, управління земельними ресурсами передбачає правила і процеси, за допомогою яких приймаються рішення стосовно використання землі, способу виконання цих рішень та управління конкуруючими інтересами щодо землі. Концепція управління земельними ресурсами охоплює законодавчу й політичну основу, а також традиційні практики, які регулюють будь які дії, пов’язані із землею чи землекористуванням. Організація використання земель включає проведення землеустрою як системи заходів з організації території, завданням якої є створення найкращих просторових умов для здійснення ефективної виробничої, містобудівної, природоохоронної та іншої діяльності (наприклад, ефективного використання техніки, матеріальних ресурсів, зручності зв’язку, збереження біорізноманіття, тощо).

У роботі нами проведено аналіз використання земель у межах Тячівської територіальної громади і виявлено ряд недоліків: частина сільськогосподарських угідь не використовується за цільовим призначенням, що призводить до їх заростання лісовою рослинністю й зниження їх продуктивності; сільськогосподарське використання земель характеризується дрібноземеллям; не у всіх місця витримуються обмеження щодо прибережних смуг навколо річок та водойм; сільбищне будівництво здійснюється хаотично без належного проектування громадської та дорожньої інфраструктури.

Для покращення ситуації у використанні земель пропонується проводити організацію території на принципах сталого розвитку – забезпечувати економічну доцільність, екологічну стабільність та соціальну справедливість.

## СПИСОК ВИКОРИСТАНИХ ДЖЕРЕЛ

1. Богіра М. С. Ведення землеробства з дотриманням екологічних нормативів як основа збереження земельних ресурсів в Україні. *Аграрна економіка*. Т. 13. Вип. 1-2. 2020. С. 39-44.
2. Богіра М. С. Землекористування в ринкових умовах: еколого-економічний аспект : монографія. Львів, 2008. 225 с.
3. Богіра М. С. Консолідація земель в умовах удосконалення земельних відносин. *Вісник Львівського національного аграрного університету. Архітектура і сільськогосподарське будівництво*. 2018. № 19. С. 169-172.
4. Богіра М. С. Особливості державного контролю за використанням і охороною земель в умовах приватної власності. *Збалансоване природокористування*. Вип. 2. 2016. С. 80-83.
5. Богіра М. С. Особливості організації використання та охорони земель у сучасних умовах територіальних одиниць. *Вісник Львівського національного аграрного університету. Серія: Економіка АПК*. № 23 (2). 2016. С. 24-28.
6. Богіра М. С. Шляхи удосконалення системи управління земельними ресурсами в сільському господарстві. *Збалансоване природокористування*. № 1. 2018. С. 130-134.
7. Вибрані наукові праці академіка В. І. Вернадського. *Володимир Іванович Вернадський і Україна*. Київ: Друкарня НБУ, 2011. Кн. 2. 584 с.
8. Гарнага О. М., Кушнір Н. Б., Ігнатюк І. З. Організація ефективного збалансованого використання землі. *Економіка і суспільство*. Вип. № 9. 2017. С. 819-825.
9. Головка Л. В. Сільські поселення України: трансформаційні зміни просторових характеристик. *Демографія та соціальна економіка*. 2017. № 1 (29). С. 93–108.
10. Гродзинський М. Д. Стійкість геосистем до антропогенних навантажень. К.: Лікей, 1995. 233 с.



11. Дроздяк М. В., Казьмір П. Г. Просторова організація агроландшафтів. навч. посіб. Львів : ЛДАУ, 2007. 185 с.
12. Земельний кодекс України. Кодекс від 25.10.2001 № 2768-III. URL: <https://zakon.rada.gov.ua/laws/show/2768-14#Text> (дата звернення 14.10.22 р.)
13. Землепорядне проектування: Навчальний посібник / Т. С. Одарюк та ін. К. : Аграрна освіта, 2010. 292 с
14. Землеустрій як передумова збалансованого розвитку територій : монографія / за ред. М. С. Богіри. Львів: ТОВ «Галицька видавнича спілка», 2021. 243 с.
15. Йолон П. Системний підхід. Філософський енциклопедичний словник / В. І. Шинкарук (гол. редкол.) та ін. Київ : Інститут філософії імені Григорія Сковороди НАН України : Абрис, 2002. С. 584. 742 с.
16. Карта ґрунтів Закарпатської області [Електронний ресурс]. URL: <https://geomap.land.kiev.ua/obl-6.html> (дата звернення 23.11.22 р.)
17. Конституція України. Закон від 28.06.1996 № 254к/96-ВР. URL: <https://zakon.rada.gov.ua/laws/show/254%D0%BA/96-%D0%B2%D1%80#Text> (дата звернення 17.10.22 р.)
18. Насадження плодів. Проектування. Загальні вимоги. ДСТУ. 4951:2008.
19. Панас Р. Н. Рекультивация земель: навч. посіб. Львів, 2003.
20. Планування та забудова територій. ДБН Б.2.2-12:2019. Мінрегіон України. Київ, 2019. 183 с.
21. Порядок проведення інвентаризації земель: Постанова Кабінету Міністрів України від 05.06.2019 р. № 476 // База даних «Законодавство України» / ВР України. URL: <https://zakon.rada.gov.ua/laws/show/476-2019-%D0%BF#Text> (дата звернення 5.11.22 р.)
22. Про внесення змін до деяких законодавчих актів України щодо збереження лісів: Закон України від 20.06.2022 № № 2321-IX URL: <https://zakon.rada.gov.ua/laws/show/2321-20#n27> (дата звернення 7.11.22 р.)

23. Про екологічну мережу України: Закон України від 24.06.2004 № 1864-IV. URL: <https://zakon.rada.gov.ua/laws/show/1864-15#Text> (дата звернення 22.10.2022 р.)
24. Про затвердження Порядку ведення Державного земельного кадастру: Постанова КМУ від 17.10.2012 № 1051. URL: <https://zakon.rada.gov.ua/laws/show/1051-2012-%D0%BF#Text> (дата звернення 15.11.22 р.)
25. Про затвердження Порядку складення плану земельно-господарського устрою території населеного пункту: Постанова КМУ від від 22 лютого 2008 р. № 79. URL: <https://zakon.rada.gov.ua/laws/show/79-2008-%D0%BF#Text> (дата звернення 19.11.22 р.)
26. Про землеустрій : Закон України від 22.05.2003 № 858-IV. URL: <https://zakon.rada.gov.ua/laws/show/858-15#Text> (дата звернення 25.11.22 р.)
27. Про місцеве самоврядування: Закон України від 21.05.1997 № 280/97-ВР. URL: <https://zakon.rada.gov.ua/laws/show/280/97-%D0%B2%D1%80#Text> (дата звернення 14.10.22 р.)
28. Про охорону земель: Закон України 19.06.2003 р. № 962-IV URL: <https://zakon.rada.gov.ua/laws/show/962-15#Text> (дата звернення 24.10.2022 р.)
29. Про охорону навколишнього природного середовища: Закон України від 25.06.1991 р. № 1264-XII. URL: <https://zakon.rada.gov.ua/laws/show/1264-12#Text> (дата звернення 25.10.2022 р.)
30. Про охорону праці: Закон України 14.10.1992 р. № 2694-XII. URL: <https://zakon.rada.gov.ua/laws/show/2694-12#Text> (дата звернення 17.10.2022 р.).
31. Про порядок виділення в натурі (на місцевості) земельних ділянок власникам земельних часток (паїв): Закон України від 05.06.2003 № № 899-IV. URL: <https://zakon.rada.gov.ua/laws/show/899-15> (дата звернення 21.10.2022 р.)
32. Про регулювання містобудівної діяльності: Закон України від 17.02.2011 № 3038-VI. URL: <https://zakon.rada.gov.ua/laws/show/3038-17#Text> (дата звернення 13.10.2022 р.)

33. Про Цілі сталого розвитку України на період до 2030 року: затв. Указом Президента України від 30.09.2019 р. № 722/2019. URL: <https://zakon.rada.gov.ua/laws/show/722/2019#Text> (дата звернення 10.11.22 р.)
34. Проект Закону про внесення змін до деяких законодавчих актів України з питань консолідації земель. URL: [http://w1.c1.rada.gov.ua/pls/zweb2/webproc4\\_1?pf3511=71783](http://w1.c1.rada.gov.ua/pls/zweb2/webproc4_1?pf3511=71783) (дата звернення 09.10.2022 р.).
35. Сільник О., Сільник Р. Особливості розвитку сільських поселень західної України під впливом урбанізованих просторів. *Вісник ЛНАУ: Архітектура і сільськогосподарське будівництво*. 2020. №21. С. 84-87.
36. Словник агронома. URL: <https://superagronom.com/slovník-agronoma> (дата звернення 17.09.2022 р.)
37. Стойко Н. Є., Ткачук Л. В. Просторові засади підвищення продуктивності ведення домогосподарств. *Вісник Сумського НАУ: Економіка і менеджмент*. 2011. № 3 (45). С. 139–142.
38. Стойко Н., Костишин О., Черечон О., Ткачук Л. Інвентаризація самосійних лісів як важлива складова просторового планування територій громад. *Вісник Львівського національного аграрного університету: Архітектура і сільськогосподарське будівництво*. 2021. № 22. С. 167-174.
39. Схема екологічної мережі Закарпатської області. Офіційний веб-сайт Департамент екології та природних ресурсів Закарпатської ОДА. URL: [https://ecozakarpat.gov.ua/?page\\_id=17](https://ecozakarpat.gov.ua/?page_id=17) (дата звернення 19.11.2022 р.).
40. Третяк А. М., Третяк В. М., Трофименко П. І., Прядка Т. М., Трофименко Н. В. Стале (збалансоване) землекористування: понятійний базис та методологія інституціалізації. *Агросвіт*. 2021. № 24. С. 11–22.
41. Третяк А.М. Екологія землекористування: теоретико-методологічні основи формування та адміністрування. Монографія. Херсон: Грінь Д.С., 2012. 440 с.
42. Третяк А.М., Третяк В.М. Теоретичні засади розвитку сучасної системи землекористування в Україні. *Агросвіт*. № 1-2. 2021. С. 3-11.

43. Флекей З. П. Землевпорядне проектування території багаторічних плодово-ягідних насаджень. ЛДАУ, 2005. 124 с.
44. Bennett G., Wit P. The Development and Application of Ecological Networks A Review of Proposals, Plans and Programmes. 2001. 137 p.
45. Giraldo, M.A., Chaudhari, L.S., Schulz, L.O. Land-use and land-cover assessment for the study of lifestyle change in a rural Mexican community: The Maycoba Project. *Int J Health Geogr*, 2012. No. 11. URL: <https://doi.org/10.1186/1476-072X-11-27>. (дата звернення 15.09.2022 р.)
46. Hašič I., Mackie A. Land Cover Change and Conversions: Methodology and Results for OECD and G20 Countries. OECD Green Growth Papers. OECD Publishing, Paris, 2018. No. 4. 60 p.
47. Land degradation neutrality. A business perspective. 2015. 36 p.
48. Millennium Ecosystem Assessment. Ecosystems and Human Well-Being: Synthesis. Washington: Island Press, 2005. 155 p.
49. Landfill Reclamation: Fresh Kills Park Develops as a Natural Coastal Buffer and Parkland for Staten Island. URL: <https://www.archdaily.com/339133/landfill-reclamation-fresh-kills-park-develops-as-a-natural-coastal-buffer-and-parkland-for-staten-island> (дата звернення 19.10.2022 р.)

## ДОДАТКИ

## Додаток 1

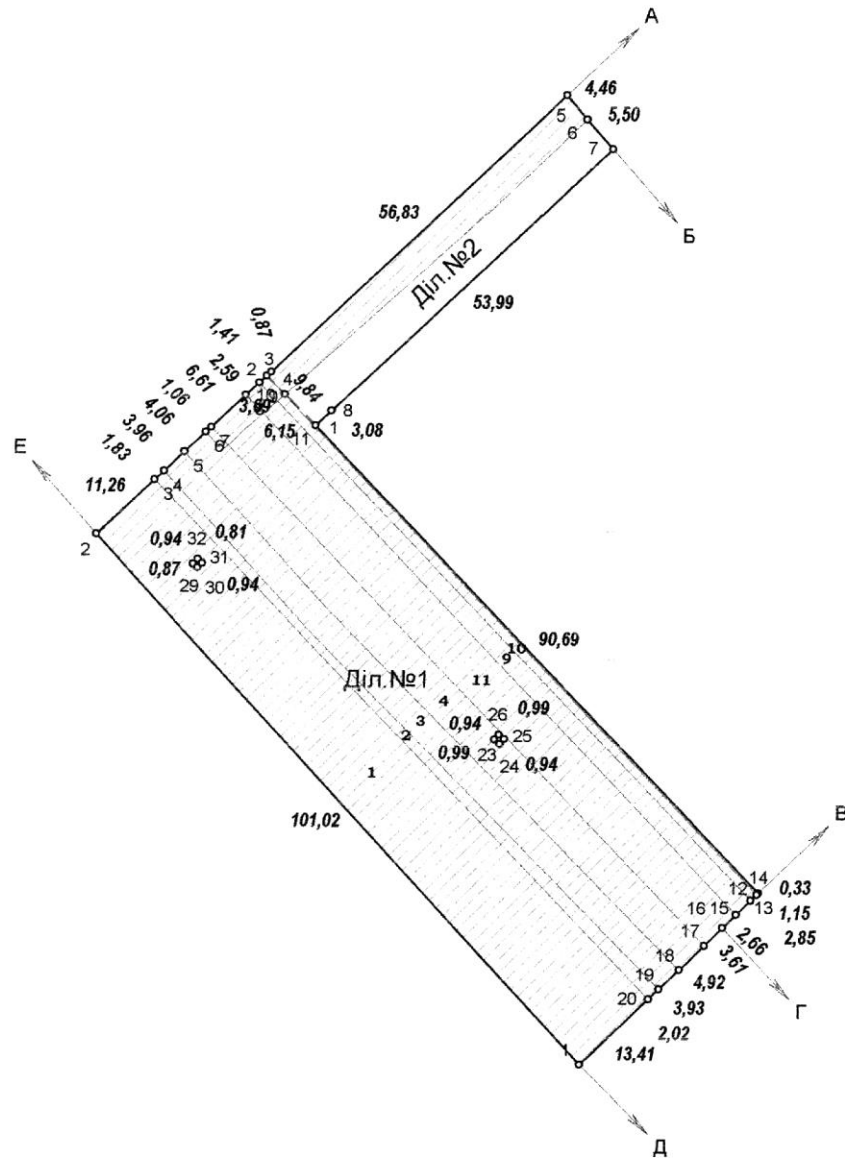


Рис. 1. Схема розподілу земельної ділянки біля м. Тячів.

















Рис. Фрагмент населеного пункту Тячівської територіальної громади.  
Сформовано автором з використанням сервісу *Google Earth Pro*.



Рис. Фотознімки с. Руське Поле, зроблені БПЛА (інтернет-ресурс).





Рис. Фрагмент забудови та присадибних територій с. Ремета (Румунія).  
Сформовано автором з використанням сервісу *Google Earth Pro*.





Рис. Фрагменти землекористувань з угіддями багаторічних насаджень на території прикордонних сільських поселень Румунії.

Сформовано автором з використанням сервісу *Google Earth Pro*.



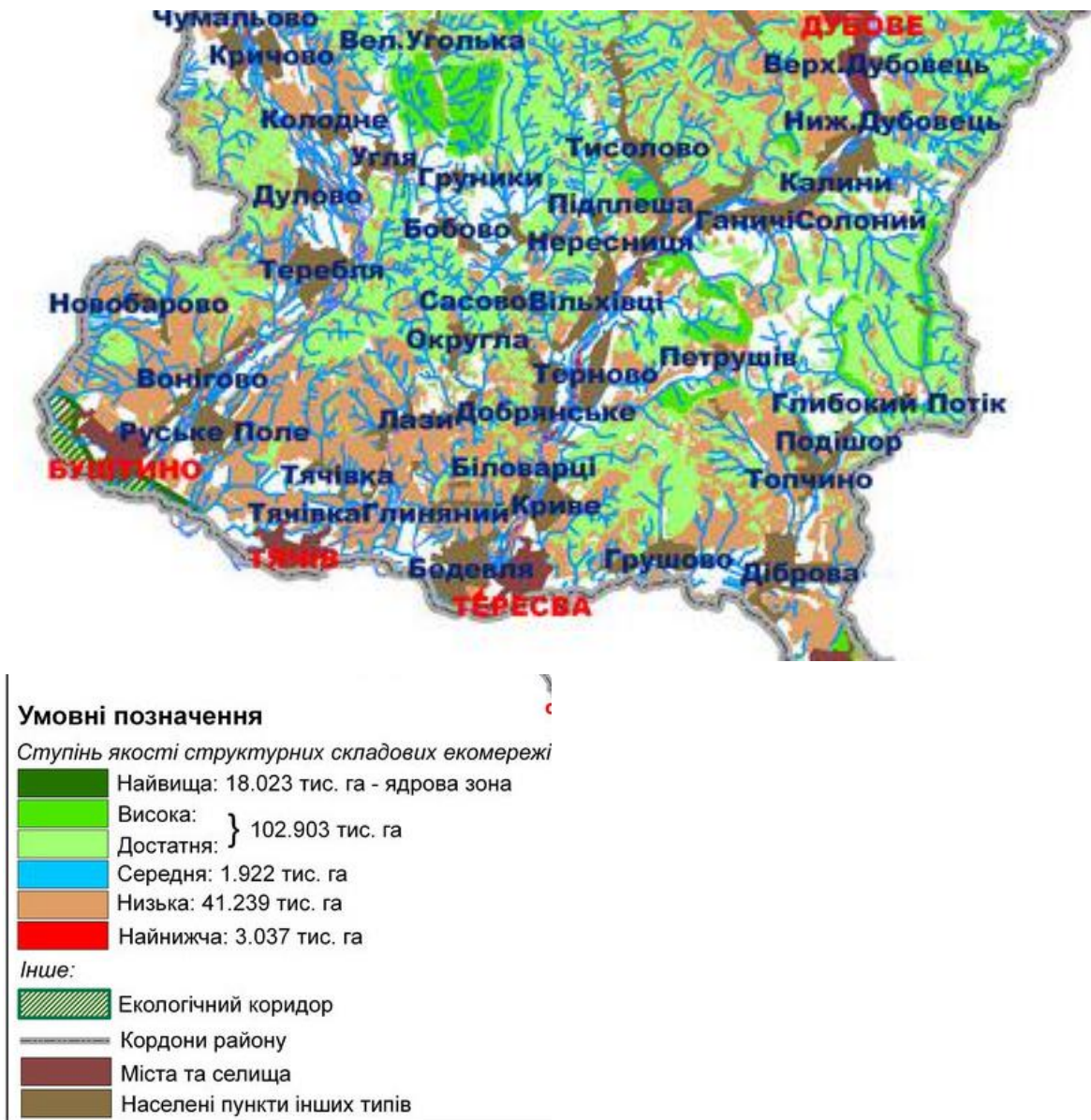


Рис. Фрагмент Схеми екологічної мережі Закарпатської області [39].