

МІНІСТЕРСТВО ОСВІТИ І НАУКИ УКРАЇНИ
ЛЬВІВСЬКИЙ НАЦІОНАЛЬНИЙ УНІВЕРСИТЕТ
ПРИРОДОКОРИСТУВАННЯ

Факультет управління, економіки та права

КАФЕДРА ПІДПРИЄМНИЦТВА ТА ТОРГІВЛІ

КВАЛІФІКАЦІЙНА РОБОТА

Освітній ступінь «Магістр»

на тему: **«ПІДВИЩЕННЯ ЕФЕКТИВНОСТІ ВИКОРИСТАННЯ
РЕСУРСНОГО ПОТЕНЦІАЛУ АГРАРНИХ ПІДПРИЄМСТВ
ЛЬВІВСЬКОЇ ОБЛАСТІ»**

Виконав: студент II курсу, групи ПТ-61

Спеціальності 076 «Підприємництво та
торгівля»

(шифр і назва)

Чудійович Дмитро Сергійович

Керівник: **Зеліско Н.Б., к.е.н., доцент**
(Прізвище та ініціали)

Рецензент: _____
(Прізвище та ініціали)

ЛЬВІВ-ДУБЛЯНИ
2024

АНОТАЦІЯ

Чудійович Д.С. Підвищення ефективності використання ресурсного потенціалу аграрних підприємств Львівської області.

Кваліфікаційна робота присвячена дослідженню теоретичних та практичних аспектів підвищення ефективності використання ресурсного потенціалу аграрних підприємств Львівської області. У роботі проведено аналіз стану земельних, трудових, матеріально-технічних, фінансових та інформаційних ресурсів у регіоні. Виявлено основні проблеми та обмеження, які впливають на ефективність використання цих ресурсів. На основі отриманих результатів запропоновано шляхи оптимізації управління ресурсним потенціалом, зокрема через впровадження інноваційних технологій, оптимізацію організаційних процесів та раціоналізацію використання природних ресурсів. Практична цінність роботи полягає у розробці рекомендацій, які можуть бути використані для підвищення продуктивності та конкурентоспроможності аграрних підприємств регіону.

Ключові слова: потенціал, ресурси, сільськогосподарське підприємство, виробництво, оцінка, ефективність, ресурсовіддача, ресурсомісткість.

ANNOTATION

Chudiyovych D.S. Increasing the efficiency of using the resource potential of agricultural enterprises of the Lviv region

This thesis focuses on the theoretical and practical aspects of enhancing the efficiency of resource potential utilization in agricultural enterprises of the Lviv region. The study analyzes the current state of land, labor, material-technical, financial, and informational resources in the region. Key challenges and limitations affecting the effective use of these resources are identified. Based on the findings, strategies for optimizing resource management are proposed, including the implementation of innovative technologies, organizational process optimization, and rational use of natural resources. The practical significance of the work lies in the development of recommendations that can improve the productivity and competitiveness of agricultural enterprises in the region.

Key words: potential, resources, agricultural enterprise, evaluation, efficiency, resource efficiency, resource intensity.

УДК 336:338.432

Кваліфікаційна робота магістра: 68 с. текстової частини, 19 рисунків, 12 таблиць, 33 джерела. Підвищення ефективності використання ресурсного потенціалу аграрних підприємств Львівської області. Чудійович Д.С. Кваліфікаційна робота. Кафедра підприємництва та торгівлі. Дубляни, Львівський НУП, 2024.

У роботі розкрито теоретичні основи поняття ресурсного потенціалу, його складові та методологічні підходи до оцінювання ефективності використання. Здійснено аналіз стану земельних, трудових, матеріально-технічних, фінансових та інформаційних ресурсів аграрних підприємств Львівщини.

На основі результатів дослідження запропоновано практичні рекомендації щодо оптимізації використання ресурсного потенціалу. Вони включають впровадження інноваційних технологій у виробництво, раціональне землекористування з урахуванням принципів сталого розвитку, модернізацію матеріально-технічної бази, підвищення кваліфікації працівників та покращення доступу до фінансових інструментів.

Практична значущість роботи полягає у можливості застосування розроблених рекомендацій для підвищення ефективності діяльності аграрних підприємств Львівської області. Результати дослідження можуть бути використані керівниками аграрних підприємств, органами державної влади та місцевого самоврядування для формування програм розвитку аграрного сектору.

ЗМІСТ

	Ст.
ВСТУП	6
РОЗДІЛ 1. ТЕОРЕТИКО-МЕТОДОЛОГІЧНІ ОСНОВИ ДОСЛІДЖЕННЯ РЕСУРСНОГО ПОТЕНЦІАЛУ АГРАРНИХ ПІДПРИЄМСТВ	8
1.1 Сутність і складові ресурсного потенціалу аграрних підприємств.	8
1.2 Основні показники оцінки ефективності використання ресурсного потенціалу	15
1.3 Підходи до аналізу ефективності реалізації потенціалу сільськогосподарських підприємств	22
РОЗДІЛ 2. АНАЛІЗ РЕСУРСНОГО ПОТЕНЦІАЛУ АГРАРНИХ ПІДПРИЄМСТВ ЛЬВІВСЬКОЇ ОБЛАСТІ	30
2.1 Характеристика аграрного сектору Львівської області: сучасний стан і тенденції розвитку	30
2.2 Оцінка використання земельних, трудових і матеріально- технічних ресурсів у підприємствах регіону	33
2.3 Визначення проблем і обмежень у використанні ресурсного потенціалу аграрних підприємств	42
РОЗДІЛ 3. ШЛЯХИ ПІДВИЩЕННЯ ЕФЕКТИВНОСТІ ВИКОРИСТАННЯ РЕСУРСНОГО ПОТЕНЦІАЛУ АГРАРНИХ ПІДПРИЄМСТВ ЛЬВІВСЬКОЇ ОБЛАСТІ	50
3.1 Впровадження інноваційних технологій у процесі використання ресурсів	50
3.2. Рекомендації щодо підвищення раціональності використання ресурсного потенціалу	57
3.3. Оптимізація структури ресурсного забезпечення підприємств	61
ВИСНОВКИ І ПРОПОЗИЦІЇ	66
СПИСОК ВИКОРИСТАНИХ ДЖЕРЕЛ	69

ВСТУП

Актуальність теми. Сучасний аграрний сектор є ключовою складовою економіки України, забезпечуючи значну частку національного ВВП та відіграючи важливу роль у формуванні продовольчої безпеки країни. У цьому контексті ефективне використання ресурсного потенціалу аграрних підприємств стає одним із пріоритетних завдань для досягнення стабільного розвитку галузі. Особливо це актуально для Львівської області, яка має значний потенціал у сфері сільського господарства завдяки своїм природно-кліматичним умовам, історичній спеціалізації та географічному положенню.

Незважаючи на існуючі можливості, аграрні підприємства регіону стикаються з низкою проблем, які обмежують ефективність використання їх ресурсів. Серед них можна виділити недостатнє впровадження інноваційних технологій, диспропорції у структурі використання земельних і трудових ресурсів, низький рівень технічного забезпечення, а також обмежений доступ до фінансових інструментів. Все це впливає на конкурентоспроможність аграрного виробництва та потребує комплексного вирішення.

Мета даної роботи полягає в обґрунтуванні напрямів підвищення ефективності використання ресурсного потенціалу аграрних підприємств Львівської області шляхом аналізу сучасного стану, ідентифікації проблем та розробки практичних рекомендацій.

Для досягнення поставленої мети передбачено вирішення таких завдань:

- визначити теоретико-методологічні підходи до оцінки та використання ресурсного потенціалу аграрних підприємств;
- провести аналіз стану використання земельних, трудових і матеріально-технічних ресурсів у сільськогосподарських підприємствах Львівської області;
- ідентифікувати основні проблеми та фактори, що впливають на ефективність використання ресурсів;

➤ запропонувати рекомендації щодо підвищення ефективності використання ресурсного потенціалу з урахуванням інноваційних, організаційних і фінансових рішень.

Об'єктом дослідження є ресурсний потенціал аграрних підприємств Львівської області, а **предметом** – процеси та механізми його ефективного використання.

Наукова новизна роботи полягає у розробці практичних рекомендацій, спрямованих на підвищення раціонального використання ресурсного потенціалу в умовах сучасного економічного середовища.

Практичне значення дослідження полягає у можливості застосування його результатів аграрними підприємствами Львівської області для покращення своєї діяльності.

Таким чином, дослідження теми ефективності використання ресурсного потенціалу є не лише теоретично важливим, але й має велике практичне значення, сприяючи сталому розвитку сільськогосподарської галузі регіону.

Структура та обсяг кваліфікаційної роботи. Робота складається зі вступу, трьох розділів, висновків, списку використаних джерел. Зміст роботи викладено на 70 сторінках комп'ютерного тексту, проілюстрована 10 таблицями, 12 рисунками. Список використаних джерел складається з 34 позицій.

РОЗДІЛ 1

ТЕОРЕТИКО-МЕТОДОЛОГІЧНІ ОСНОВИ ДОСЛІДЖЕННЯ РЕСУРСНОГО ПОТЕНЦІАЛУ АГРАРНИХ ПІДПРИЄМСТВ

1.1 Сутність і складові ресурсного потенціалу аграрних підприємств

Ресурсний потенціал аграрних підприємств є основою їхньої діяльності та визначає їхню здатність до стабільного виробництва сільськогосподарської продукції, адаптації до зовнішніх змін і забезпечення конкурентоспроможності. Цей потенціал включає в себе сукупність ресурсів, які підприємство має у своєму розпорядженні, та можливостей їх використання для досягнення стратегічних цілей.

Ресурсний потенціал аграрних підприємств можна визначити як інтегровану характеристику матеріальних, трудових, фінансових, інформаційних та природних ресурсів, які забезпечують виконання виробничих процесів та отримання бажаних економічних результатів. Цей потенціал відображає здатність підприємства до ефективного використання наявних ресурсів у короткостроковій та довгостроковій перспективі.

Сутність ресурсного потенціалу проявляється у таких аспектах:

Функціональний – ресурси слугують базою для виробництва продукції, виконання робіт і надання послуг.

Інноваційний – ресурсний потенціал визначає здатність підприємства до впровадження нових технологій і адаптації до змін.

Економічний – ресурси формують основу для досягнення прибутковості, рентабельності та фінансової стабільності.

Ресурсний потенціал аграрного підприємства складається з кількох ключових елементів:

Природні ресурси. Це основа діяльності аграрних підприємств, яка включає земельні, водні, кліматичні та біологічні ресурси. Земельні ресурси є найважливішою складовою, адже від їхньої якості та ефективного використання

залежить обсяг і якість продукції. Природні ресурси є обмеженими, що робить їхнє раціональне використання критично важливим.

Трудові ресурси. Людський капітал є важливим елементом ресурсного потенціалу, який включає кваліфікацію, досвід і компетенції працівників. У сучасних умовах особливо важливими є навички, пов'язані з використанням інноваційних технологій, адаптивність і здатність до навчання.

Матеріально-технічні ресурси. Включають техніку, обладнання, транспортні засоби, складські приміщення та інфраструктуру, необхідну для виконання виробничих процесів. Інноваційність і модернізація цих ресурсів є ключовим фактором підвищення ефективності виробництва.

Фінансові ресурси. Охоплюють власний і залучений капітал, який дозволяє підприємству фінансувати операційну діяльність, оновлювати матеріально-технічну базу та інвестувати в нові проекти.

Інформаційні ресурси. Це знання, дані, технології та методи, які сприяють прийняттю обґрунтованих управлінських рішень. У сучасному агробізнесі особливо важливим є використання інформаційних технологій, таких як системи моніторингу земель, ERP-системи, агродрони та сенсори для збору даних.

Інноваційні ресурси. Включають нові технології, методи ведення господарства та підходи до організації бізнесу. Їх використання дозволяє підприємствам підвищувати продуктивність, зменшувати витрати та адаптуватися до змін.

Для досягнення максимального результату важливо забезпечити такі умови:

- раціональне використання природних ресурсів із дотриманням принципів сталого розвитку;
- оптимізація трудових і матеріально-технічних ресурсів;
- підвищення інтенсивності використання інноваційних технологій;
- залучення достатніх фінансових ресурсів для модернізації та розширення діяльності.

Ресурсний потенціал аграрних підприємств є базовим чинником їхнього розвитку та ефективної діяльності. Комплексний підхід до управління цими ресурсами, включаючи впровадження інновацій та інформаційних технологій, забезпечує підвищення продуктивності, конкурентоспроможності та економічної стійкості підприємств у сучасних умовах.

Термін «потенціал» походить від латинського слова «потенціал», яке означає силу, можливість і потужність. Потенціал – це наявні ресурси та резерви, які можна використати для досягнення мети, активації чи завершення завдання. Це можливості, доступні окремій особі, суспільству чи державі в певній галузі. Сума резервів і можливість досягнення певного результату є двома основними компонентами потенціалу [30, с. 21].

Терміни, такі як потенціал підприємництва, потенціал інтелекту, потенціал фінансів і потенціал інновацій, стають все більш поширеними в сучасних наукових публікаціях [18, с.17; 32; 33, с. 71].

Основним компонентом економічного потенціалу є виробничий потенціал, який визначається як здатність господарської системи обробляти національне багатство з метою задоволення суспільних потреб. Це сукупність фінансових можливостей, які можна використовувати для досягнення соціально-економічних домовленостей [36, с. 37]. Олійник Т. І. стверджує, що природні ресурси, рівень розвитку науки та техніки, кількість трудових ресурсів, якість засобів виробництва та інші фактори складають «економічний потенціал» [38, с. 24].

Наприкінці 70-х – на початку 80-х років економічна категорія «потенціал» почала активно обговорюватися. У дослідженнях теорії потенціалів розглядаються різні аспекти, включаючи економічні, науково-технічні, виробничі, трудові, інформаційні та природні ресурси. Однак вони глибоко пов'язані один з одним: у обох випадках потенціал пов'язаний з можливістю досягнення певного результату, який залежить від наявності ресурсів. На перший погляд це може здатися двома різними методами визначення «потенціалу». Цей

вислів може служити основою для розкриття сутності багатьох аспектів потенціалу [25, с. 93].

Виробничий потенціал, який розглядається як важлива економічна категорія, описує здатність господарської системи виробляти різноманітні продукти залежно від наявних ресурсів. Якщо економічний потенціал формується за рахунок невиробничої та виробничої сфер, то потенціал виробничий пов'язаний лише з матеріальною сферою. Він залежить від збалансованості кількості та якості виробничих ресурсів, щоб досягти певних результатів. Це поєднання різних ресурсів, включаючи кількісні та якісні елементи, а також їхню найкращу структуру та використання. «Потенціал підприємства» – це економічна категорія, яка охоплює кількісні характеристики та потенційні характеристики кожного ресурсу. Уміле використання структурних компонентів у процесі економічної діяльності гарантує потенціал підприємства [15; 26, с. 8].

Виробнича потужність, яка визначає нормативні можливості виробництва конкретної продукції, може бути частиною процесу визначення виробничого потенціалу [40, с. 63].

Все це впливає на здатність підприємства до виробництва та комерційної діяльності, а також на те, як місцеві характеристики, природні умови та традиції впливають на результативність виробничої діяльності [41, с. 58].

Таким чином, «потенціал ресурсний» складається з видів і суми різних ресурсів [17, с. 26].

Зокрема, розглядається потенціал сільськогосподарського виробництва ресурсів через призму трьох груп агрегованих ресурсів: природних, соціальних і виробничих. Здатність ефективно використовувати трудові ресурси є складовою соціальної складової трудових ресурсів, а також здатність апарату управління, працівників господарської та системи колективів [2, с. 44].

Аналіз потенціалу структури підприємства ускладнюється тим, що всі його частини діють одночасно і взаємодіють у складних динамічних відносинах, що створює унікальну єдність потенціалу [22, с. 10-11].

Підхід ресурсів охоплює всі ресурси, пов'язані з функціонуванням і розвитком підприємства. Ресурси є основою матеріального виробництва та можуть використовуватися в різних комбінаціях. Це відрізняється від поглядів багатьох вчених щодо складу потенціалу виробничого. Вибір основних компонентів потенціалу є складною задачею, яка під сумнів ставить багато визначень складу потенціалу. Земельні, матеріальні та трудові ресурси, необхідні для ефективного виробництва сільськогосподарської продукції, є частиною виробничого потенціалу сільського окремо взятого господарства [14, с. 20].

Порівняння різних концепцій формування потенціалу економічного сільськогосподарського підприємства показує, що перша концепція більш логічна. Вони представляють виробничий процес як витратну частину та лише визначають, що може бути отримано в результаті цього процесу. Це дозволяє створювати наукові підходи для формування та управління базовими та функціональними потенціалами. Рис. 1.1 ілюструє концепцію синтетичної трансформації потенціалів підприємства як базових у логіко-структурній схемі.

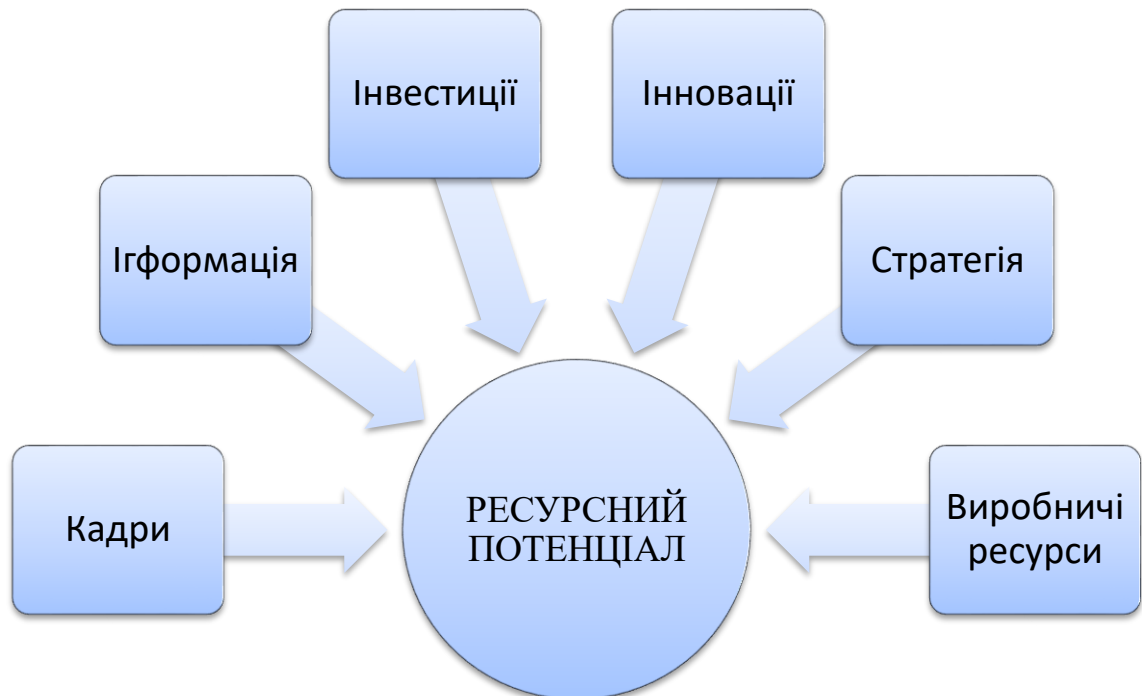


Рис. 1.1. Структурні компоненти економічного потенціалу підприємства*

*Джерело: власне опрацювання

На етапах різних процесів економічного зростання та підвищення ефективності діяльності підприємства стратегічне, оперативне та тактичне

управління є частиною підходу «інструментальної» чіткої формалізації процедур. У цьому підході «механізми управління» поєднують розвиток різних процесів і явищ, які є проявами економічного потенціалу, з відкриттям способу впливу та реалізації можливостей цих процесів інтенсифікації.

Універсальність «побудови» принципів і механізмів у рамках концепції «функціональної» гарантує високу гнучкість і можливість виконання будь-яких завдань. «Потенціал виробничого підприємства» щодо виготовлення продукції означає його здатність задовольнити потреби споживачів у певній кількості, асортименті та якості. Рис. 1.2 показує компоненти, які впливають на успішне використання виробничого потенціалу компанії. Технологічний компонент може регулювати послідовність і порядок виконання конкретних операцій виробничого. Це починається з виготовлення продукції (надання послуг) у вигляді технологічного регламенту, а також забезпечує нормативно-правовий бік виробничих процесів, узгоджуючи їх з існуючими в галузі (регіоні, країні) виробничими стандартами.



Рис. 1.2. Елементи успішного застосування потенціалу підприємства

**Розроблено автором*

Розвиток компетенцій підприємства тісно залежить від його здатності адаптуватися до змін. Зокрема, можливості підприємства доцільно розглядати як здійснення постійної виробничогощодарської діяльності. Ці здатності проявляються у властивостях економічного потенціалу. Створення підприємством цінностей є універсальною характеристикою виконання основних поставлених завдань, і ці цінності конкретизуються у результатах, а саме у вигодах, які підприємство отримує [5, с. 141-145]. Це робить процес втілення можливостей.

Компанія створює цінності, які є універсальною характеристикою виконання основних поставлених завдань, щоб створити можливості. Цінності, які створюються, конкретизуються у результатах, а саме у вигодах, які компанія отримує.

Інтеграція технічних, технологічних, управлінських та організаційних знань для кожного підприємства тісно пов'язана з наступними ключовими компетенціями (рис. 1.2): - зовнішні та внутрішні відносини підприємства, які визначають відносини з працівниками, постачальниками, замовниками та конкурентами; - імідж підприємства - це те, що робить підприємства здатними отримувати організаційні знання та адаптуватися до змін у навколишньому середовищі; - інфраструктура підприємства Клієнти отримують інформацію про компанію та її продукти, а також формують власні думки; інновації – створення нових, якісніших продуктів, а також пошук економічно ефективних рішень у галузі технологій, організації та управління. Коли ринок змінюється, підприємства можуть швидше відповідати потребам клієнтів. Інновації, особливо щодо продуктів, можуть задовольнити ці потреби. Нові продукти розширюють виробничий портфель і збільшують кількість пропозицій на ринку. Крім того, можна використовувати власні джерела конкурентної переваги, такі як природна монополія та ексклюзивність (наприклад, ліцензії та концесії), які сприяють економічному успіху компанії та довгостроковому розвитку.

1.2 Чинники забезпечення ефективності використання потенціалу сільськогосподарського підприємства

Ефективність використання ресурсного потенціалу аграрних підприємств є одним із найважливіших критеріїв оцінки їхньої діяльності. Вона демонструє, наскільки раціонально підприємство використовує наявні ресурси для досягнення виробничих і фінансових результатів. Для цього застосовується система кількісних і якісних показників, які охоплюють різні аспекти використання земельних, трудових, матеріально-технічних, фінансових, інформаційних та інноваційних ресурсів.

1. Оцінка використання природних ресурсів

Природні ресурси, зокрема земельні, є основою аграрного виробництва, тому ефективність їх використання має вирішальне значення. Основними показниками є:

Урожайність (ц/га) – обсяг отриманої продукції з одиниці площі сільськогосподарських угідь. Висока урожайність свідчить про ефективне застосування агротехнологій.

Коефіцієнт використання сільськогосподарських земель – співвідношення фактично оброблюваних земель до загальної площі земельних угідь.

Продуктивність земельного ресурсу – обсяг валової продукції, отриманий з одного гектара сільськогосподарських угідь.

2. Оцінка ефективності трудових ресурсів

Трудові ресурси є основним чинником забезпечення виробничого процесу. Для їх оцінки використовуються такі показники:

Продуктивність праці – обсяг виробленої продукції на одного працівника за певний період часу.

Коефіцієнт використання робочого часу – частка ефективно відпрацьованого часу в загальному робочому фонді.

Ефективність використання кваліфікації персоналу – співвідношення між рівнем підготовки працівників і їхнім внеском у виробничий процес.

3. Оцінка використання матеріально-технічних ресурсів

Матеріально-технічна база визначає технологічну спроможність підприємства. Її ефективність оцінюється через такі показники:

Фондовіддача – співвідношення валової продукції до вартості основних засобів підприємства.

Коефіцієнт використання обладнання – час фактичної експлуатації обладнання в порівнянні з його календарним ресурсом.

Коефіцієнт оновлення техніки – частка нової техніки у загальній структурі матеріально-технічного забезпечення.

4. Оцінка ефективності фінансових ресурсів

Фінансові ресурси дозволяють підприємству забезпечувати операційну діяльність і здійснювати інвестиції. Основні показники:

Рентабельність виробництва – відношення прибутку до загальних витрат підприємства.

Коефіцієнт оборотності капіталу – швидкість обігу фінансових ресурсів у виробничому циклі.

Інвестиційна ефективність – рівень віддачі від вкладень у розвиток підприємства.

5. Оцінка використання інформаційних ресурсів

В сучасних умовах інформаційні ресурси відіграють все більшу роль у діяльності аграрних підприємств. Для їх оцінки використовуються:

Ефективність управлінських рішень – ступінь впливу інформаційних технологій на точність і швидкість ухвалення рішень.

Коефіцієнт цифровізації – частка процесів, автоматизованих за допомогою цифрових технологій, у загальному обсязі діяльності.

6. Оцінка використання інноваційних ресурсів

Інноваційні ресурси сприяють підвищенню продуктивності та конкурентоспроможності. Їх ефективність визначається через:

Інноваційна активність – частка інноваційних проектів у загальній діяльності підприємства.

Рівень інноваційної продуктивності – збільшення обсягу продукції завдяки

впровадженню нових технологій чи методів.

Коефіцієнт освоєння інновацій – швидкість впровадження нововведень у виробничий процес.

Можна зробити висновок, що вплив ряду факторів впливає на ефективність ресурсного потенціалу сільськогосподарських підприємств. Ці фактори поділяються на дві основні категорії: фактори формування необхідного потенціалу та фактори ефективного використання потенціалу (рис. 1.3). У сучасних умовах сільськогосподарського виробництва необхідно встановити оптимальне співвідношення між видами ресурсів. Це забезпечить збалансування можливостей виробничих і співпропорцій для досягнення певних економічних цілей.



Рис. 1.3. Чинники забезпечення ефективності використання потенціалу сільськогосподарського підприємства *

*сформовано із використанням матеріалів [18]

Оцінка ефективності ресурсного потенціалу потребує інтегрованого підходу, оскільки окремі види ресурсів взаємопов'язані. Наприклад, підвищення кваліфікації працівників впливає на ефективність використання техніки, а модернізація обладнання сприяє зростанню продуктивності праці (рис. 1.4).



Рис. 1.4. Оцінка ефективності ресурсного потенціалу на основі інтегрованого підходу*

**розроблено автором*

Система показників для оцінки ефективності використання ресурсного потенціалу аграрних підприємств дозволяє комплексно аналізувати їхню діяльність, ідентифікувати проблемні аспекти та розробляти рекомендації для покращення. Висока ефективність використання ресурсів є основою для сталого розвитку аграрних підприємств і підвищення їхньої конкурентоспроможності на ринку.

Зважаючи на те, що загальна збалансованість ресурсів є показником того, наскільки ефективно підприємство працює, необхідно розглянути цю особливість у контексті процесу концентрації ресурсів. Коли йдеться про етап розвитку сучасного виробництва сільськогосподарського, таблиця 1.1 містить факторів групи, які ми вибрали для аналізу, щоб визначити, які умови найбільш прийнятні, що впливають на вибір розмірів виробництва.

Таблиця 1.1. Складові, що впливають на формування економічного та ресурсного потенціалу аграрного бізнесу *

Умови	Чинники, що сприяють виробничому укрупненню	Чинники, що обмежують розміри виробництва
Природні умови	<ol style="list-style-type: none"> 1. Наявний правовий спосіб заохочення і відповідальності в природокористуванні та системних об'єктах; 2. Велика частина природних пасовищ і землі заплавні 3. Вирівняний місцевий ландшафт 	<ol style="list-style-type: none"> 1. Відсутність наявного правового способу заохочення і відповідальності в природокористуванні та системних об'єктах; 2. Дрібноконтурність природних пасовищ і заплавних земель 3. Наявність пасовищ лісових
Економічні фактори	<ol style="list-style-type: none"> 1. Розораність земель є високою 2. Трудові ресурси сконцентровані 3. Концентрація матеріальної бази виробництва 	<ol style="list-style-type: none"> 1. Розораність земель є незначною 2. Трудові ресурси розосереджені по територіальних громадах 3. Виробнича база розосереджена
Маркетингові інструменти	<ol style="list-style-type: none"> 1. Дорожня мережа розвинута 2. Великий ринок збуту продукції близько 3. Кооперування та розвиток міжгосподарських зв'язків 4. Комерційна практика з підвищення кваліфікації кадрів 	<ol style="list-style-type: none"> 1. Дорожня мережа відсутня 2. Великий ринок збуту продукції далеко 3. Відсутність кооперації та міжгосподарських зв'язків; 4. Відсутність професійної підготовки кадрів і підвищення його кваліфікації з урахуванням нових умов
Юридичні норми	Встановлення визначеної законодавством послідовності використання об'єкта (землі чи підприємства)	Недостатність визначеної законодавством послідовності використання об'єкта (землі чи підприємства)

**сформовано автором*

Розміри потенціалу сільськогосподарського підприємства залежать від комплексу внутрішніх і зовнішніх умов, які впливають на доступність, якість та ефективність використання ресурсів. Ці умови формують основу для виробничої діяльності, визначають її масштаби та рівень конкурентоспроможності підприємства.

Природні ресурси є базовим чинником, що визначає потенціал сільськогосподарського виробництва. Їхній вплив включає:

- Кліматичні фактори: температурний режим, кількість опадів, тривалість вегетаційного періоду, які впливають на вибір культур і врожайність.
- Якість ґрунтів: родючість, хімічний склад, рівень зволоження визначають продуктивність земель.

- Водні ресурси: наявність водойм, можливість зрошення є критично важливими для забезпечення сталого врожаю.
- Рельєф місцевості: впливає на можливість механізованої обробки земель і вибір технологій.

Природні умови є обмеженим ресурсом, тому їх раціональне використання значною мірою визначає потенціал підприємства.

Економічне середовище, у якому функціонує підприємство, відіграє ключову роль у визначенні його потенціалу. Серед основних економічних факторів:

- Рівень інвестиційної привабливості: можливість залучення фінансових ресурсів для модернізації та розширення діяльності.
- Ціни на продукцію та ресурси: економічна доцільність виробництва залежить від ринкових умов.
- Доступність кредитів і субсидій: державна підтримка та умови кредитування впливають на здатність підприємства реалізовувати інвестиційні проекти.

Сприятливі економічні умови створюють передумови для зростання обсягів виробництва та підвищення ефективності.

Трудові ресурси підприємства є важливою складовою його потенціалу. Їхній вплив залежить від:

- Кваліфікації працівників: рівень підготовки та компетенції персоналу визначають якість виконання виробничих процесів.
- Доступності трудових ресурсів: демографічна ситуація, міграційні процеси та рівень урбанізації впливають на кількість робочої сили.
- Рівень соціальної мотивації: забезпечення належних умов праці, заробітної плати та можливостей для розвитку стимулює ефективність персоналу.

Недостатня кількість чи низька кваліфікація працівників може обмежувати потенціал підприємства.

Матеріально-технічна база підприємства забезпечує його технологічні можливості. Її вплив визначається:

- Станом техніки й обладнання: сучасна техніка підвищує продуктивність і знижує витрати.
- Доступністю інфраструктури: складські приміщення, транспортні мережі та можливості логістики впливають на масштаб і якість виробництва.
- Технологічними інноваціями: впровадження новітніх агротехнологій та автоматизації сприяє підвищенню ефективності.

Модернізація технічної бази є критично важливою для розширення ресурсного потенціалу.

Розміри потенціалу підприємства залежать від ефективності управління:

- Стратегії розвитку: чітко визначені цілі, планування та адаптивність сприяють використанню ресурсів.
- Якість менеджменту: професіоналізм керівництва впливає на всі аспекти діяльності підприємства.
- Рівень впровадження інформаційних систем: цифровізація управлінських процесів дозволяє ефективніше використовувати ресурси.

Системне управління ресурсами створює умови для їх оптимального використання. Інновації є важливим чинником, що формує нові можливості для підприємства:

- Інноваційні продукти: створення нових видів продукції відкриває додаткові ринки збуту.
- Технологічні рішення: впровадження робототехніки, автоматизації, сенсорів і систем моніторингу підвищує продуктивність.
- Інвестиції в наукові дослідження: розробка нових методів обробки земель чи зберігання продукції дає конкурентні переваги.

Схильність до інновацій підвищує адаптивність підприємства до змін.

Розміри потенціалу сільськогосподарського підприємства залежать від цілого комплексу умов, які взаємодіють між собою. Раціональне використання природних, трудових і технічних ресурсів у поєднанні зі сприятливими економічними, організаційними та інноваційними факторами створює основу для ефективної діяльності підприємства та його сталого розвитку.

1.3 Підходи до аналізу ефективності реалізації потенціалу сільськогосподарських підприємств

Підвищення ефективності використання ресурсного потенціалу є одним із найважливіших завдань аграрних підприємств, що прагнуть досягти конкурентоспроможності та сталого розвитку. Для цього необхідно використовувати сучасні методологічні підходи, які базуються на інтеграції економічних, технологічних, організаційних та екологічних рішень (рис.1.4).



Рис. 1.4. Методичні підходи до оцінювання ефективності використання потенціалу підприємств сільського господарства*

*авторська розробка

1. Системний підхід передбачає розгляд ресурсного потенціалу як єдиної взаємопов'язаної системи, в якій окремі компоненти (земля, трудові

ресурси, техніка, фінанси тощо) взаємодіють і впливають на загальну ефективність. Основні принципи системного підходу:

- Комплексність: врахування всіх видів ресурсів та умов їх використання.
- Взаємозалежність: аналіз впливу одного виду ресурсу на інші (наприклад, модернізація техніки підвищує продуктивність праці).
- Аналіз слабких ланок: ідентифікація ресурсів, які використовуються найменш ефективно, та розробка заходів для їх оптимізації.

Системний підхід дозволяє досягти збалансованого використання ресурсів і уникнути перевантаження окремих елементів системи.

2. Інноваційний підхід

Сучасні аграрні підприємства повинні впроваджувати інноваційні технології та методи управління для підвищення продуктивності. До основних аспектів інноваційного підходу належать:

- Технологічні інновації: впровадження робототехніки, дронів, автоматизованих систем моніторингу, що дозволяє оптимізувати використання природних ресурсів.
- Продуктові інновації: створення нових видів продукції, які мають вищу додану вартість.
- Інновації в управлінні: застосування ERP-систем для управління ресурсами, планування та моніторингу ефективності.

Інноваційний підхід сприяє підвищенню гнучкості підприємств і їхньої здатності адаптуватися до змін ринкових умов.

3. Економічний підхід

Цей підхід фокусується на аналізі економічної ефективності використання ресурсів. Його основні принципи:

- Оцінка рентабельності: аналіз співвідношення між витратами на використання ресурсів і отриманими прибутками.
- Мінімізація витрат: впровадження ощадливих технологій і методів управління, що знижують собівартість продукції.

- Оптимізація структури ресурсів: визначення найбільш ефективного співвідношення між трудовими, матеріально-технічними та фінансовими ресурсами.

Економічний підхід дозволяє підприємствам приймати обґрунтовані рішення щодо інвестування та розподілу ресурсів.

4. Екологічний підхід

Сталий розвиток аграрного виробництва неможливий без дотримання принципів екологічної безпеки. Екологічний підхід передбачає:

- Раціональне використання природних ресурсів: мінімізація виснаження ґрунтів, оптимізація водоспоживання.

- Впровадження органічного землеробства: заміна хімічних добрив та пестицидів екологічно безпечними засобами.

- Утилізація відходів: створення замкнених циклів виробництва, які зменшують екологічний вплив.

Такий підхід сприяє збереженню довкілля та підвищенню екологічної репутації підприємств.

5. Організаційно-управлінський підхід

Ефективність використання ресурсів значною мірою залежить від якості управління підприємством. Основні принципи організаційно-управлінського підходу:

- Стратегічне планування: розробка довгострокових цілей і тактик їх досягнення.

- Моніторинг ефективності: регулярний аналіз ключових показників ефективності (KPI) для виявлення проблемних зон.

- Навчання персоналу: підвищення кваліфікації працівників для освоєння сучасних методів і технологій.

Організаційно-управлінський підхід забезпечує максимальну мобілізацію ресурсів підприємства та їх раціональне використання.

6. Соціальний підхід

Цей підхід спрямований на створення сприятливих умов праці та мотивації персоналу. Основні аспекти:

- Покращення умов праці: забезпечення безпеки, комфортних робочих місць та належного рівня оплати праці.
- Мотивація персоналу: впровадження систем преміювання, професійного розвитку та кар'єрного зростання.
- Залучення місцевих громад: підтримка соціальних ініціатив, що підвищують репутацію підприємства.

Соціальний підхід сприяє підвищенню продуктивності працівників та їхньої лояльності до підприємства.

Методологічні підходи до підвищення ефективності використання ресурсного потенціалу повинні базуватися на інтеграції різних аспектів — економічного, екологічного, інноваційного та соціального. Такий комплексний підхід забезпечує максимальне використання можливостей підприємства, підвищує його конкурентоспроможність і сприяє сталому розвитку.

Три групи наукових досліджень стосуються кількісного оцінювання ресурсного потенціалу підприємств для формування та використання: 1) Оцінка ресурсного потенціалу — це оцінка реального стану ресурсів і показників їх відтворення [2; 11].

(2) оцінка потенціалу використання ресурсів [6]; 3) Оцінка потенційного використання ресурсів. Це означає, наскільки повно використовується ресурсна база підприємства. Основна відмінність між двома останніми методами полягає в тому, що оцінка ефективності передбачає розрахунок та аналіз ефектів, які приносять одиниці використаних ресурсів. З іншого боку, оцінка повноти використання потенціалу визначає, наскільки повно підприємство використовує ресурсний потенціал, який у нього є. Застосування всіх вищезазначених методів кількісної оцінки є необхідним для комплексного аналізу ресурсного потенціалу та обґрунтування відповідних рішень щодо управління ним.

Обґрунтування списку показників, які необхідно враховувати в процесі оцінки, є одним із найбільш дискусійних питань, особливо в аграрній науці. Враховуючи диверсифікацію сільськогосподарських підприємств і тенденцію до освоєння нових нетрадиційних напрямків сільського господарства, ми вважаємо, що створити універсальну систему цих показників неможливо.

Усі виробники повинні враховувати три категорії базових показників. До них відносяться: 1) Показники кількісних параметрів ресурсу, які включають площу сільськогосподарських угідь і ріллі, поголів'я худоби та птиці, кількість працівників, доступні інвестиційні ресурси та обсяг доступної інформації.

(2) Показники якості ресурсів (наприклад, якість ґрунту та кваліфікація персоналу)

(3) Ефективність використання ресурсів (наприклад, матеріаловіддача, продуктивність праці, врожайність, продуктивність худоби та птиці тощо).

При цьому слід враховувати, що види, вартість і ефективність інновацій значно варіюються залежно від розміру підприємства, інвестиційної спроможності та регіону виробництва сільськогосподарської продукції. При виборі цих стратегічних векторів розвитку підприємства, які прагнуть до інновацій, повинні враховувати здатність компанії створювати та впроваджувати інновації відповідно до її ресурсів. Таким чином, аналіз показників інноваційної діяльності найбільш успішних конкурентів досліджуваних суб'єктів господарювання має слугувати основою для визначення наявного ресурсного потенціалу, який може забезпечити розвиток інновацій.

При виборі методичного інструментарію для оцінки ресурсного потенціалу зазначене вище слід враховувати. Під конкурентами розуміються виробники, які схожі за кількісними та якісними параметрами основних видів ресурсів, таких як земля, праця та капітал, а також основними напрямками бізнесу. Згідно з табл. 1.2, більшість наукових досліджень поділяють методи оцінки на формальні та неформальні.

Таблиця 1.2. Особливості та напрями застосування сучасних методів оцінювання ресурсного потенціалу підприємства *

Метод	Особливості	Напрями застосування
Неформалізовані методи оцінювання		
<i>Структурно-функціонального моделювання (IDF0)</i>	передбачають проведення комплексного аналізу процесу функціонування підприємства, щоб визначити ресурси, які використовуються на кожному із його етапів.	ідентифікація складових ресурсного потенціалу (видів ресурсів і потенціалів, які вони формують)
<i>матричні методи</i>	побудова двох- або трьох вимірної матриці, яка візуалізує місце розташування підприємства за фактичними значеннями цих показників	наочне представлення фактичного стану підприємства відносно бажаного; є цінним у процесі стратегічного планування
<i>евристичні методи</i>	використовуються для кількісного вимірювання складно формалізованих величин.	оцінка кількісних і якісних характеристик ресурсів, коефіцієнтів вагомості
Формалізовані методи оцінювання		
<i>економіко-статистичний метод</i>	обчислення абсолютних показників	оцінка кількісних і якісних параметрів ресурсів
	обчислення відносних показників (коефіцієнтів)	оцінювання ефективності використання ресурсів (ефект у розрахунку на одиницю ресурсу)
<i>методи нечіткої логіки</i>	кількісне вимірювання складно формалізованих показників; обчислення інтегральних коефіцієнтів	оцінка кількісних та якісних характеристик ресурсів, коефіцієнтів вагомості
<i>нормування</i>	приведення неспівставних показників ресурсного потенціалу до безрозмірного вигляду	підготовка неспівставних показників кількісних та якісних параметрів ресурсів до подальшого інтегрування
<i>інтегрального оцінювання</i>	обчислення узагальненого показника, у якому син-тезовано раніше визначені нормовані показники	обчислення узагальнених інтегральних коефіцієнтів
<i>кореляційного аналізу</i>	оцінка тісноти та характеру зв'язку між змінними	кількісне обґрунтування коефіцієнтів вагомості складових ресурсного потенціалу
<i>таксономічний аналіз</i>	дає можливість порівняти показники діяльності підприємства із віртуальним еталоном	кількісне вимірювання ступеня відставання від еталона
<i>DEA-аналізу</i>	Співставлення здатності кількох об'єктів (підприємств) трансформувати ресурси (входи) на результати (виходи)	порівняльний аналіз ефективності і повноти використання ресурсного потенціалу із конкурентами

*сформовано, із використанням [19]

Коли оцінюються лише лінійні зв'язки, використовується коефіцієнт парної кореляції, тоді як індекс кореляції використовується для нелінійних зв'язків. Для кількісної оцінки вагових коефіцієнтів кожної складової ресурсного потенціалу рекомендується використовувати кореляційний аналіз. Порівняння коефіцієнтів кореляції або індексів показників ресурсного потенціалу та ефективності діяльності сільськогосподарських підприємств є найпростішим способом використання методів кореляційного аналізу в цьому дослідженні.

Наступне рівняння показує один із варіантів перетворення коефіцієнтів кореляції у вагові коефіцієнти:

$$\omega_j = \frac{r_j}{\sum_{j=1}^n r_j}, \text{ або } \omega_j = \frac{R_j}{\sum_{j=1}^n R_j}, \quad (1.1)$$

Ресурси включають природні, трудові, фінансові, матеріально-технічні та інформаційні потенціали [8, с. 34-35]. Зазвичай вони мають на увазі різні види ресурсів, які є нижнім рівнем структури потенціалу підприємства. Враховуючи ієрархічну структуру ресурсного потенціалу підприємства, показники ефективності системи та повнота використання потенціалу ресурсного також будуть ієрархічними (рис. 1.5).

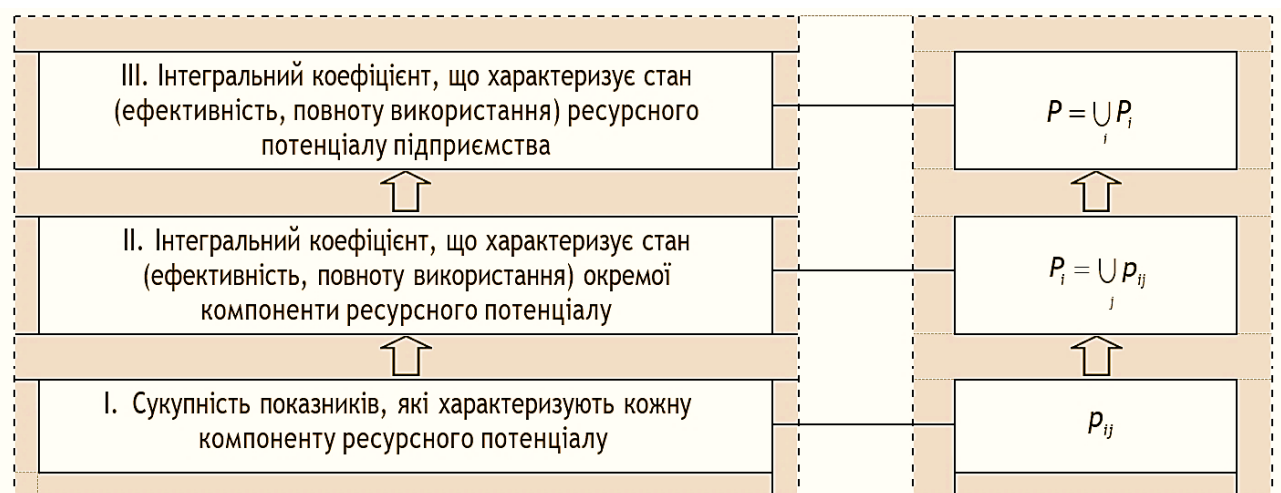


Рис. 1.5. Структуризація системи показників оцінки повноти, стану та ефективності використання ресурсного потенціалу аграрного підприємства

**Примітка: P_i – у межах j -ї компоненти інтегральний коефіцієнт ресурсного потенціалу p_{ij} – у межах j -ї компоненти i -й показник ресурсного потенціалу;*

На основі такого порівняльного аналізу можна побачити, наскільки досліджувані компанії відстають від тих, які максимізують використання ресурсів. DEA-аналіз, або аналіз бізнес-середовища, може бути використаний для виконання цієї операції [14, с. 69, 152-153].

Рис. 1.6 показує підхід до використання загальний вище нами проаналізованих методів під час оцінки ресурсного потенціалу.

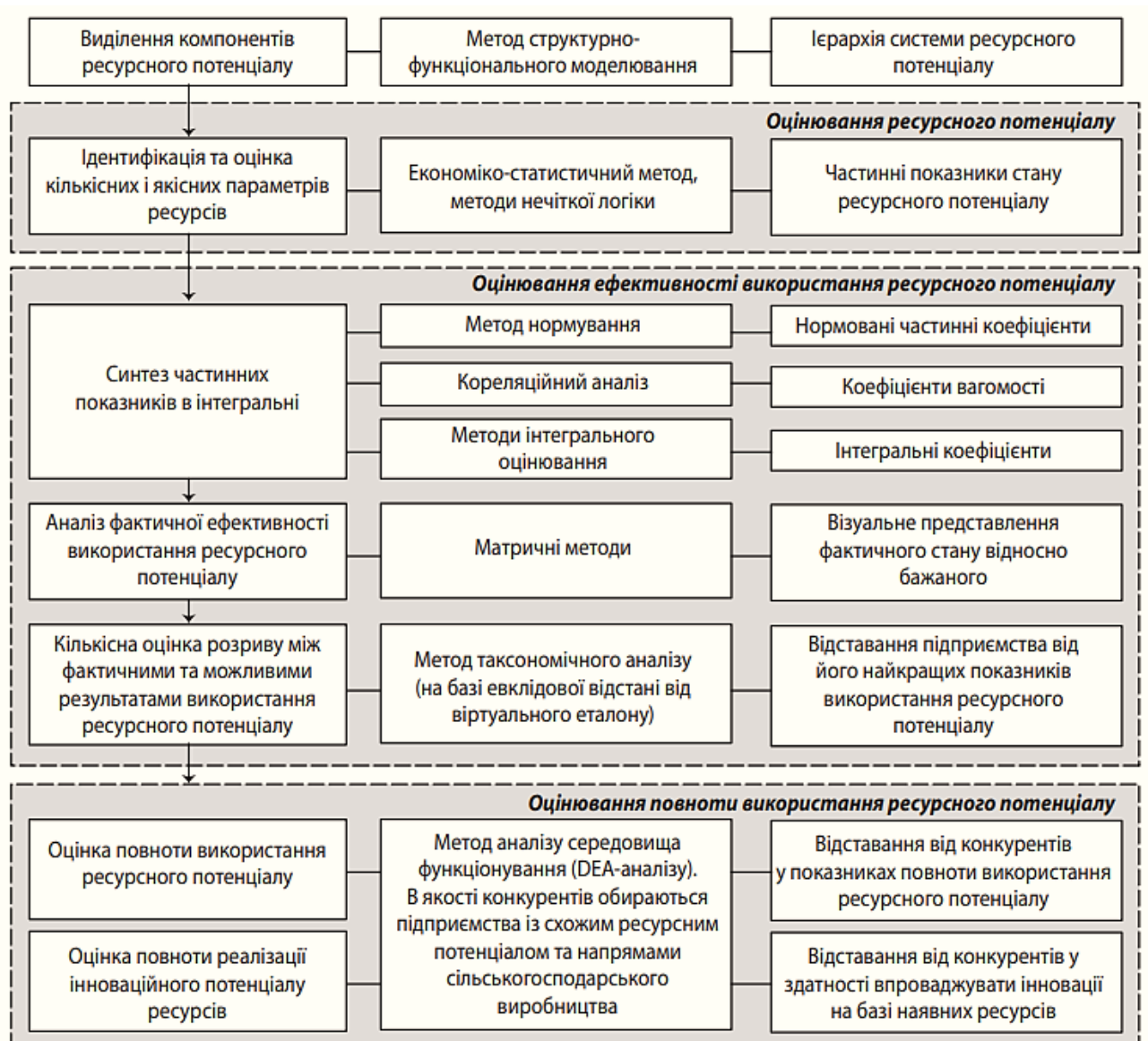


Рис. 1.6. Методика оцінювання ресурсного потенціалу аграрних підприємств *

*Джерело [19]

Підводячи підсумок, можна сказати, що потенціал використання ресурсів залежить від того, скільки ресурсів у компанії є та як вони максимально ефективно та повно їх використовують.

РОЗДІЛ 2

АНАЛІЗ РЕСУРСНОГО ПОТЕНЦІАЛУ АГРАРНИХ ПІДПРИЄМСТВ ЛЬВІВСЬКОЇ ОБЛАСТІ

2.1 Характеристика аграрного сектору Львівської області: сучасний стан і тенденції розвитку

Аграрний сектор Львівської області є важливою складовою її економіки, відіграючи значну роль у забезпеченні продовольчої безпеки регіону та країни в цілому. Однак, як і будь-яка інша галузь, сільське господарство Львівщини має свої особливості, виклики та перспективи.

Традиційно для регіону переважає рослинництво. Основними культурами є зернові, технічні культури (соняшник, цукровий буряк) та овочі. Тваринництво також розвивається, але меншими темпами. Львівщина відома своїми садами та ягідниками, особливо вирощуванням яблук, смородини, малини. Також розвивається органічне землеробство. Значну частину аграрного виробництва забезпечують малі та середні фермерські господарства, які часто спеціалізуються на вирощуванні нішевих культур або органічних продуктах.

Упродовж останніх років очікується позитивна динаміка розвитку сільського господарства. Зокрема, у 2023 році обсяг продукції сільського господарства зросте на 32,8% порівняно з 2015 роком і досяг 48,1 млрд. грн (у постійних цінах 2021 року).

Незважаючи на потенціал, аграрний сектор Львівщини стикається з низкою проблем. Значна частина сільськогосподарської техніки застаріла, що знижує продуктивність праці. Малим фермерам часто бракує коштів на розвиток виробництва, модернізацію техніки та впровадження нових технологій. Ціни на сільськогосподарську продукцію можуть сильно коливатися, що ускладнює планування виробництва. Малі фермери часто відчувають тиск з боку великих агрохолдингів, які мають більші ресурси та можливості.

Зростає інтерес до органічних продуктів як серед виробників, так і серед

споживачів. Фермери все частіше обирають спеціалізацію на вирощуванні певних культур або продуктів з високою доданою вартістю. Створення кооперативів допомагає малим фермерам об'єднувати ресурси, збільшувати обсяги виробництва та покращувати свої позиції на ринку. Впровадження нових технологій, таких як точне землеробство, системи зрошення, сучасні методи зберігання, дозволяє підвищити ефективність виробництва.

Зростає експорт сільськогосподарської продукції, особливо органічних продуктів та продукції з високою доданою вартістю.

Аграрний сектор Львівської області має значний потенціал для подальшого розвитку. Для цього необхідно (рис. 2.1).

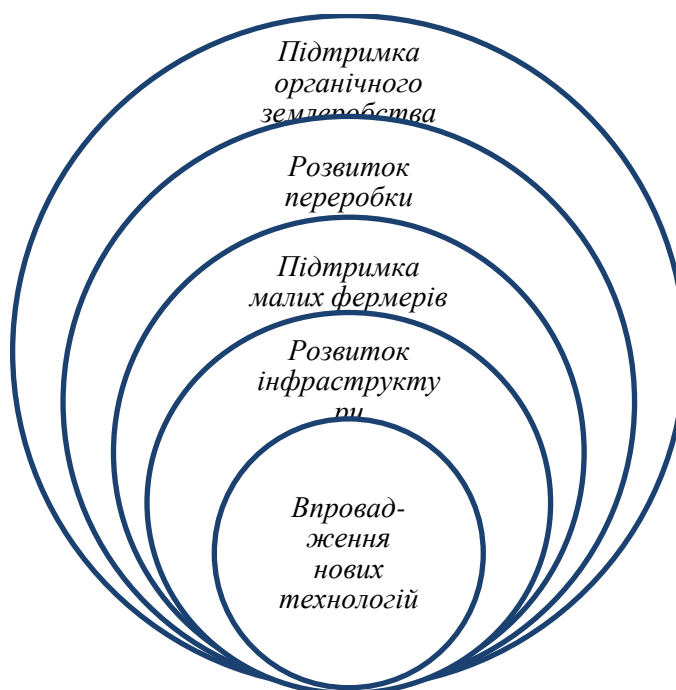


Рис. 2.1. Потенціал аграрного сектору Львівської області*

*сформовано автором

- *Підтримка малих фермерів*: Створення програм фінансової підтримки, надання доступу до кредитів, забезпечення доступу до ринків збуту.
- *Розвиток інфраструктури*: Будівництво та модернізація доріг, складів, пунктів прийому продукції.
- *Впровадження нових технологій*: Заохочення фермерів до впровадження сучасних технологій, проведення навчань та консультацій.
- *Підтримка органічного землеробства*: Створення сприятливих умов для

розвитку органічного землеробства, сертифікація продукції.

➤ *Розвиток переробки:* Створення нових підприємств з переробки сільськогосподарської продукції для збільшення доданої вартості.

Аграрний сектор Львівської області є динамічною галуззю, яка має значний потенціал для розвитку. Однак для досягнення успіху необхідно вирішити ряд проблем, таких як старіння техніки, недостатнє фінансування та нестабільність ринків. Завдяки спільним зусиллям держави, фермерів та бізнесу можна створити сучасне та конкурентоспроможне сільське господарство Львівщини.

Як ми вже з'ясували, аграрний сектор Львівської області є важливим рушієм регіональної економіки. Для більш детального розуміння його сучасного стану та тенденцій розвитку розглянемо кілька ключових аспектів з підкріпленням цифровими даними.

За даними Держстату, у Львівській області переважає рослинництво. Зокрема, значні площі зайняті під зерновими (пшениця, ячмінь, кукурудза), технічними культурами (цукровий буряк, соняшник) та овочами. Регіон відомий своїми садами. За останні 5 років обсяги виробництва яблук зросли, що свідчить про розвиток цієї галузі.

Хоча частка тваринництва у загальному обсязі сільськогосподарської продукції дещо менша, ніж рослинництва, воно має свої особливості. Наприклад, розвивається виробництво молока та м'яса птиці.

За останні роки спостерігається стійкий тренд на зростання площ, зайнятих під органічними культурами. Фермери все активніше впроваджують сучасні технології. Кількість господарств, що використовують системи точного землеробства, зросла за останні 3 роки.

Експорт сільськогосподарської продукції з Львівської області демонструє позитивну динаміку. Зокрема, експорт яблук, малини та інших ягідних культур зростає щороку.

Малі фермерські господарства часто стикаються з проблемою доступу до кредитних ресурсів, що обмежує їхні можливості для інвестування в розвиток.

Великі агрохолдинги створюють значну конкуренцію для малих фермерів, особливо на ринку зернових культур.

Завдяки високій якості продукції та зростаючому попиту на органічні продукти, Львівська область має значний потенціал для збільшення обсягів експорту. Створення нових підприємств з переробки сільськогосподарської продукції дозволить збільшити додану вартість та створити нові робочі місця. Реалізація державних програм підтримки молодих фермерів стимулюватиме оновлення поколінь у сільському господарстві.

Аграрний сектор Львівської області має значний потенціал для подальшого розвитку. Однак для його реалізації необхідно вирішити низку проблем, зокрема, оновити технічний парк, забезпечити доступ до фінансування та підтримувати малих фермерів.

2.2 Оцінка використання земельних, трудових і матеріально-технічних ресурсів у підприємствах регіону

Структурний аналіз ресурсних потенціалів стикається з проблемою, що вони можуть бути тлумачені різними способами, оскільки вони є різноманітними типами ресурсних систем, які взаємопов'язані. Застосовна до виробництва факторна теорія виділяє фактори, такі як праця, капітал і земля. Тим не менш, вона розглядає ці визначення та їх застосування в аграрному секторі з огляду на те, як розвиваються виробничі відносини в соціально-економічній системі на поточному етапі розвитку.

Земля вважається основним фактором сільськогосподарського виробництва, оскільки вона бере безпосередню участь у створенні продукції. Оскільки немає іншої альтернативи, Земля є надзвичайно обмеженою пропозицією. Родючість землі є властивістю, яка має потенціал зростання та не виснажується при правильному використанні.

У західній частині України розташована Львівська область. За площею вона сімнадцяте місце посідає в Україні, а за площею сільськогосподарських

угідь – 18-е. Земля в області становить 2 183,1 тисячі гектарів, що становить 3,6% території України. 1 261,5 тис. га, або 57,8% від загальної площі, належать до сільськогосподарських угідь, з яких 794,1 тис. га - рілля, а 443,5 тис. га - пасовища також сіножаті. Ліси та лісовкриті площі складають 31,8% площі, або 694,7 тис. га. Поверхневі води займають 42,8 000 га, що становить 2,0% від загальної площі. Зменшення поживних речовин у ґрунті, ерозія водна та рекультивация недостатня земель порушених є основними проблемами землекористування в регіоні. В більшості районів області екологічна ситуація складна через нерозуміння та часто повне ігнорування процесів руйнування та ерозії, спричинених законами природними та діяльністю людською.

Таблиця 2.1 динаміку структури показує по земельному фондові Львівської області за 2023 рік і 2019 рік.

Категорія земель	2019 рік (%)	2023 рік (%)	Зміна (%)
Сільськогосподарські угіддя	58.2	57.6	-0.6
Ліси та лісовкриті площі	28.5	29.1	+0.6
Забудовані землі	6.4	6.6	+0.2
Водні об'єкти	1.7	1.8	+0.1
Інші землі	5.2	4.9	-0,3

**Джерело [31, с.71-76].*

Сільськогосподарські угіддя дещо скоротилися на 0.6%, що може бути пов'язано зі зміною їхнього цільового призначення або деградацією ґрунтів. Ліси та лісовкриті площі зросли на 0.6%, що свідчить про розширення зелених зон. Забудовані землі та водні об'єкти показали невелике збільшення, що може вказувати на розвиток інфраструктури та водного господарства. Інші землі скоротилися, що може бути результатом рекультивации або перепрофілювання земель. Ця динаміка свідчить про тенденцію до збереження екологічного балансу та розвиток інфраструктури регіону.

У результаті область посідає місце за обсягами виробництва 17 сільськогосподарської продукції, за обсягами виробництва рослинництва 17 місце та 5 місце за обсягами виробництва тваринництва у 2021 році. У структурі сільського господарства України сільське області Львівської господарство не займає провідних позицій. Подібні результати також спостерігаються в промислових підприємствах. Вони займають 17-те місце за загальним обсягом сільськогосподарської продукції, 18-те місце в рослинництві та 6-те місце в тваринництві [31, с.71-76].

У 2023 році посівні площі в Львівській області становили 745,8 тис. га, з яких 424,9 тис. га (57%) припадало на сільськогосподарські підприємства, а 320,9 тис. га (43%) – на господарства населення. Це свідчить про збалансоване використання земель між великими господарствами та приватними аграріями.

Основний акцент було зроблено на посіви зернових і зернобобових культур, що зайняли найбільшу частку земельного фонду (рис.2.2). Урожайність таких культур зберігається на середньому рівні порівняно з попередніми роками, хоча зменшення на 7% у порівнянні з 2022 роком вказує на певні виклики в агросекторі. Посіви технічних культур, зокрема ріпака, демонстрували зростання завдяки стабільному попиту та привабливості для експорту.

Ця динаміка підкреслює стратегію Львівщини на посилення рослинницького сектору та орієнтацію на культури з високою доданою вартістю.

Тим не менш, підвищення родючості ґрунту, більш ефективне використання землі та посівних площ, збільшення доданої вартості та зниження ресурсоемності сільськогосподарського виробництва можуть підвищити ефективність.

На нашу думку, ці дані певною мірою підтверджують те, що ресурсні та конкурентні обмеження перешкоджають сільськогосподарським підприємствам регіону постійно збільшувати обсяги виробництва та реалізації продукції на внутрішньому ринку, що є важливою передумовою отримання прибутку. Це один із основних кількісних показників фінансово-господарської діяльності.

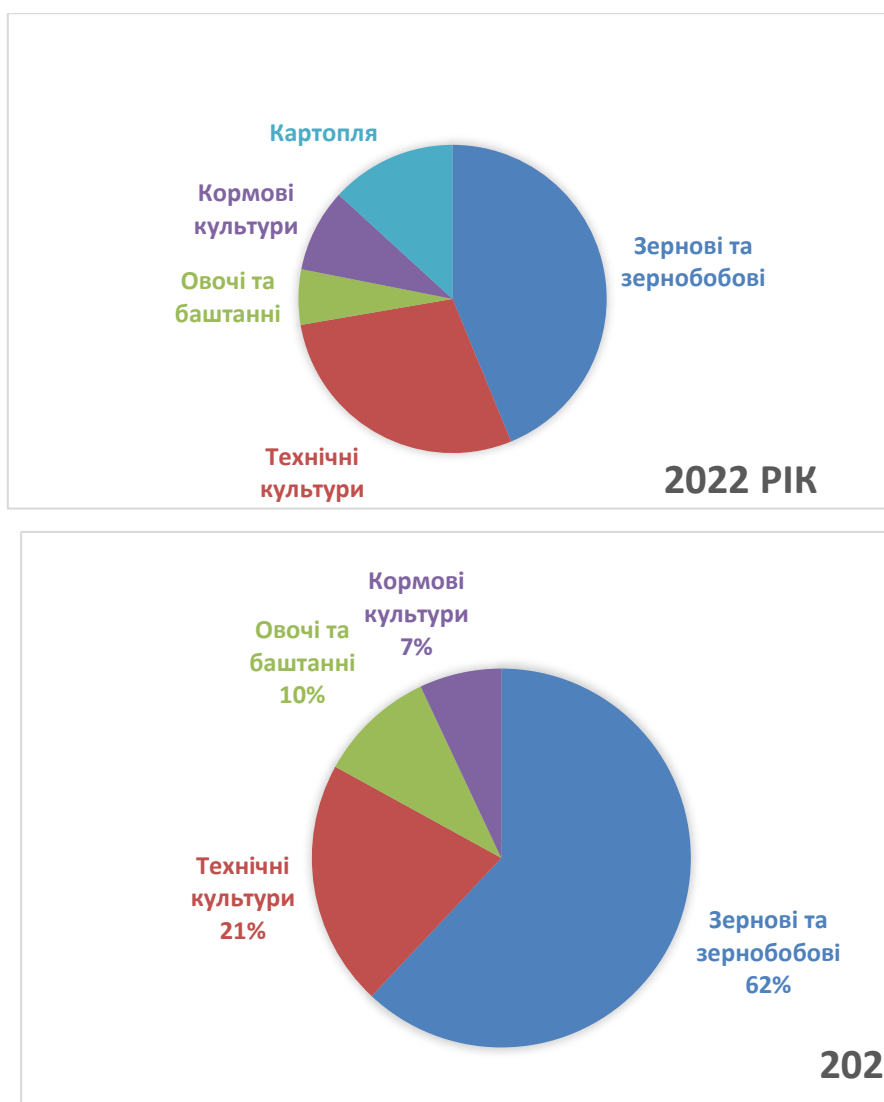


Рисунок 2.2. Структура за групами сільськогосподарських культур посівних площ (у 2022 і 2023 роках) у відсотках до площі посівної загальної *

*складено за даними ГУС у Львівській області

Аналіз динаміки виробництва продукції рослинництва та тваринництва в агропідприємствах Львівської області за 2020–2023 роки демонструє загальну тенденцію до зростання, з певними коливаннями, спричиненими змінами економічних умов і воєнними викликами.

Упродовж цього періоду виробництво рослинницької продукції залишалося домінуючим у структурі сільськогосподарського виробництва області. У 2022 році вона складала понад 73% загального обсягу продукції. Основу формують зернові, зокрема пшениця, кукурудза і ячмінь, частка яких стабільно зростала завдяки впровадженню сучасних технологій та збільшенню

посівних площ. Також відзначається стабільний розвиток технічних культур, таких як ріпак і соя, які демонструють стабільну врожайність і зростання обсягів виробництва.

Відносно 2021 року посівні площі технічних культур зросли на 9,7 відсотка, картоплі на 3,6 відсотка, зернових і зернобобових культур на 2,5 відсотка, овочевих культур на 2 відсотка та кормових культур на 3,9 відсотка.

У 2022 році було виділено 326,5 тис. га під зернові та зернобобові культури, що становить 43,8% загальної посівної площі області. Крім того, було виділено 212,5 тис. га, що становить 28,5%, картоплю 98,9 тис. га (13,2%), кормові культури 64,8 тис. га (8,7%), овочеві культури 43,3 тис. га (5,8%).

Значну частку у структурі займають картопля та овочеві культури, зокрема капуста, морква та столовий буряк. Львівщина входить до трійки лідерів України за обсягами виробництва цих культур. У 2023 році спостерігався приріст урожайності овочевих культур відкритого ґрунту, що стало наслідком інтенсифікації технологій та кращого використання земель.

Обсяг виробництва продукції тваринництва у 2020–2023 роках демонстрував певну стабільність із помірними коливаннями (рис.2.3).

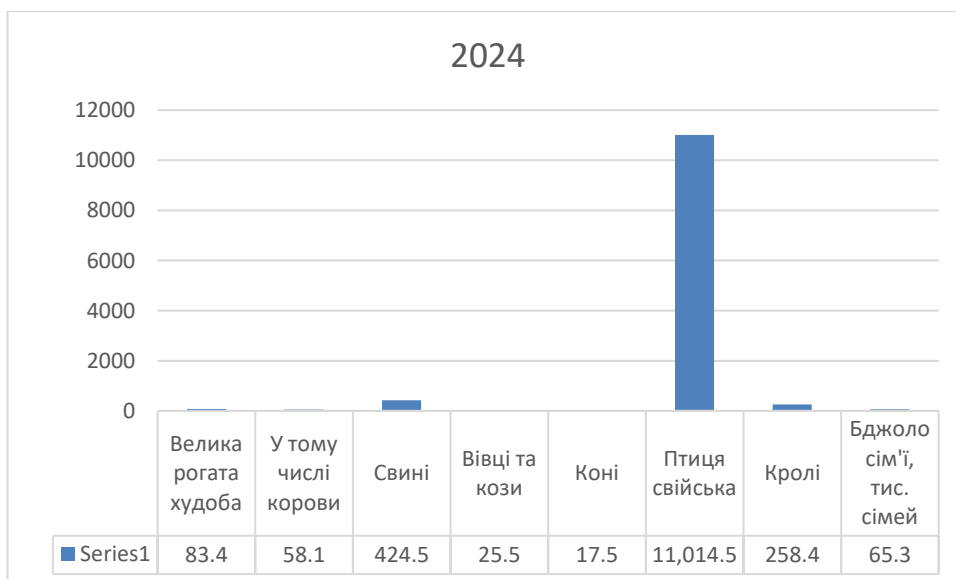


Рис. 2.3. Кількість у Львівській області сільськогосподарських тварин (на 1 січня; тис. голів)*

*складено за даними ГУС у Львівській області

Основу складає виробництво молока та м'яса. У 2023 році було побудовано перший кооперативний молокозавод, що дозволило збільшити обсяги переробки молочної продукції. Проте чисельність поголів'я великої рогатої худоби та свиней скорочується через економічні труднощі та високі витрати на утримання.

У найбільш загальному вигляді результати фінансово-економічні можна описати за допомогою показників виробничих, які відображають обсяги досягнутої виробничо-господарської діяльності підприємств (табл. 2.2).

Таблиця 2.2 Динаміка виробництва продукції аграрних підприємств Львівської області (у млн грн) у аналізованих 2019-2023 роках *.

Показник	2019	2020	2021	2022	2023	2023 р. у % до 2019 р.
Продукція сільського господарства	41 133,7	43 015,4	46 229,6	47 740,4	48 052,3	116,8
Продукція рослинництва	28 440,4	30 255,5	33 069,5	34 969,3	35 442,3	124,6
Продукція тваринництва	12 693,3	12 759,9	13 160,1	12 771,1	12 610,0	99,3

*складено за даними ГУС у Львівській області

Загалом виробництво продукції рослинництва та тваринництва у Львівській області демонструє позитивні зміни завдяки збільшенню посівних площ, впровадженню сучасних технологій та підтримці з боку держави. Проте існують виклики, пов'язані з обмеженим доступом до ресурсів і складнощами в логістиці, які можуть впливати на ефективність аграрного сектору.

Агропідприємства виявили для покращення фінансових результатів вищий потенціал. У 2023 році це вже становило 16,8 відсотка для аграрних продуктів і 24,6 відсотка для рослинництва. Зростаючі темпи виробництва продукції в рослинництві підтверджують перевагу цієї галузі. На даний момент загальні макроекономічні показники свідчать про кращі умови для підприємств рослинництва. Хоча тваринницька промисловість регіону має величезний потенціал, існують обмеження та перешкоди, які перешкоджають її розвитку.

Частка підприємств у загальному обсязі продукції сільського господарства зросла до 40,9% у 2015 році, 52,9% у 2021 році та 54,8% у 2022 році. У 2022 році продукція сільського господарства становила майже три чверті (73,4%) загального обсягу продукції сільського господарства. У порівнянні з 2021 роком рослинна продукція зросла на 5,8%, у тому числі у підприємствах на 7,0%.

Наприклад, в індексах продукції рослинництва сільськогосподарських підприємств за період з 2011 по 2021 рік було виявлено перевищення показників загального сільськогосподарського виробництва та виробників тваринницької продукції (рис. 2.4).

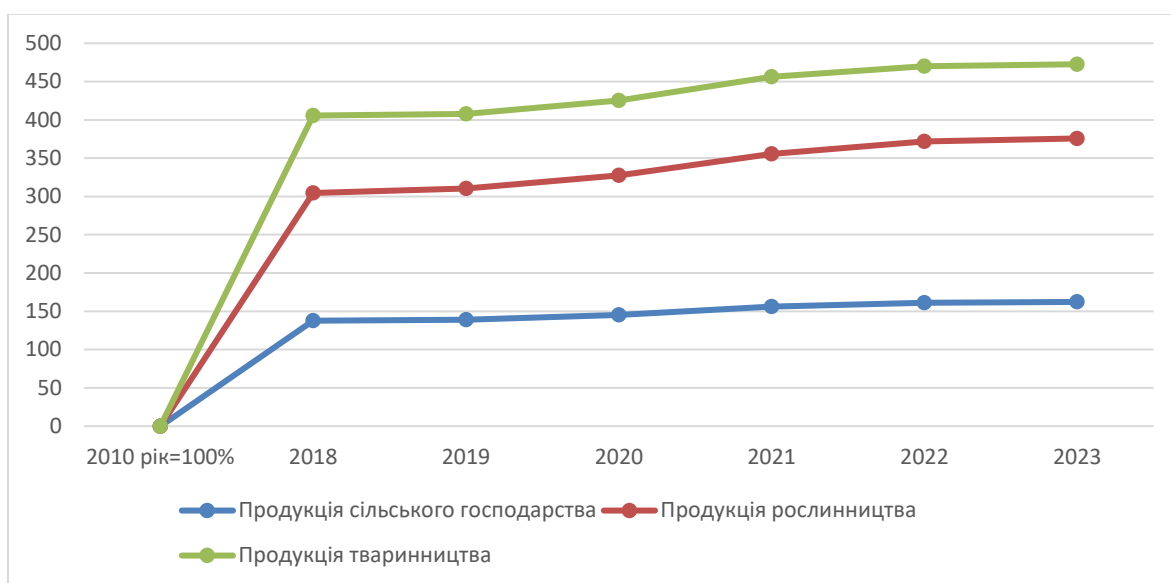


Рис. 2.4. Індекси аграрної продукції у підприємствах усіх категорій у Львівській області у відсотках з 2018 по 2023 рік

**складено за даними ГУС у Львівській області*

Цей сектор працював стабільно до 2015 року, коли почалася криза. На відміну від цього, у тваринницькій галузі відбулися значні спади, особливо в 2014–2015 роках і 2019 році. З іншого боку, протягом інших років аналізованого періоду виробництво галузі зростало щорічно.

Крім того, прямі матеріальні витрати сільськогосподарських підприємств Львівської області змінилися. З 2019 по 2023 рік частка витрат на будівельні матеріали, ремонтні та запасні частини зросла на 2,5%. Крім того, витрати на матеріальні добрива зросли на 0,7 в. п. на підприємствах, які спеціалізуються на

виробництві рослинництва, і на продукцію сільського господарства зросли на 1,0 в. п.

На нашу думку, зміни, зазначені вище, сприяють покращенню фінансово-економічних результатів підприємств тваринницької продукції, оскільки інвестиції вказують на основні засоби та знижують витрати виробництва. Крім того, завдяки зростанню обсягів сільськогосподарської продукції підприємства рослинництва також знижують витрати, пов'язані з паливо-мастильними матеріалами.

Крім того, участь у витратах таких статей знизилася: корми (на 4,7 відсотка) та інша продукція сільського господарства (на 0,8 відсотка) у тваринницькому секторі; мастильні матеріали та пальне (на 1,4 відсотка); запасні частини, ремонтні та будівельні матеріали (на 0,7 відсотка); і насіння та посадковий матеріал (на 0,6 відсотка) у рослинницькому секторі.

Це необхідно для забезпечення росту ефективності та конкурентоспроможності підприємства та продукції. Таким чином, виконання виробничих процесів, використання капіталу та фінансові результати впливають на використання робочих ресурсів. Рівень працезабезпеченості впливає на функціонування підприємства також. Це залежить від механізації та автоматизації виробництва, стану технічного парку та наявності необхідної техніки.

Це підвищує продуктивність праці, допомагає оптимізувати виробничі процеси та підвищує прибуток і рентабельність компанії. Вважається, що підвищення урожайності основних сільськогосподарських культур може покращити фінансово-економічні результати сільськогосподарських підприємств.

Забезпеченість і ефективне використання трудових ресурсів є двома важливими компонентами конкурентоспроможності. Якісна підготовка та підвищення кваліфікації персоналу є важливим компонентом для ефективності бізнесу.

Рисунок 2.5 показує нам результати аналізу приросту або все ж зменшення виробництва рослинницької продукції у 2023 році, враховуючи % за 2021 рік, як 100%.



Рис. 2.5. Ілюстрація скорочення або приросту виробництва різних видів продукції рослинництва у 2023 році *

*складено за даними ГУС у Львівській області

Використання органічних і мінеральних добрив на посівах значно впливає на урожайність. У 2022 році підприємства внесли 9,5% менше 60,5 тисяч тонн мінеральних добрив у діючу речовину, ніж у 2021 році. 123,0 тис. тонн органічних добрив були використані на 29,7 тис. гектарів, що становить 7,7% від загальної площі посівів. На 372,3 тис. гектарів, або 96,1% загальної площі посівів, були використані пестициди.

У 2022 році частка продукції тваринництва склала 26,6%. Виробництво підприємств зросло на 7,8%, а виробництво тваринницької продукції зменшилося на 2,7% порівняно з 2021 роком. З початку 2022 року кількість великої рогатої худоби скоротилась на 27,7 тисячі (21,9%), включаючи корів на 11,5 тисячі (15,2%). Зменшилася кількість свійської птиці на 0,5 млн. (4,4%), а кількість овець і кіз на 2,6 тис. (8,7%). З іншого боку, число свиней збільшилося на 29,1 тис. (6,7%) (рис. 2.6)

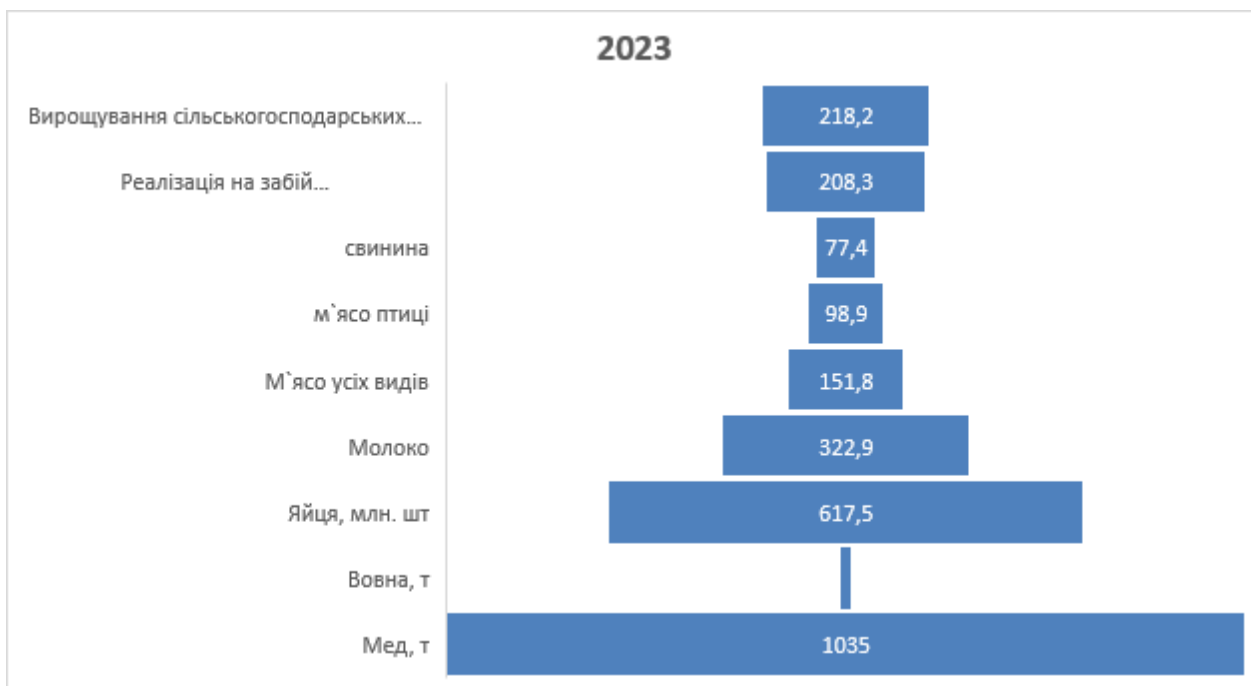


Рис. 2.6. Виробництво у аграрному секторі Львівщини основних видів продукції тваринництва (тис. т)*

*складено за даними ГУС у Львівській області

Порівняно з 2019 роком кількість великої рогатої худоби, особливо корів, зменшилася удвічі. З іншого боку, кількість свиней зросла на 36,6%, а птиці свійської – на 27,4%. На початок 2023 року аграрії на Львівщині утримували 77,6% свиней, 48,5% свійської птиці, 15,5% великої худоби (з них 10,6% були корами) і 19,9% овець і кіз.

2.3 Визначення проблем і обмежень у використанні ресурсного потенціалу аграрних підприємств

Метою діагностики середовища підприємства, а саме зовнішнього, є виявлення загроз для підприємства (факторів несприятливості впливу) і можливостей (впливу факторів сприятливості).

Аналіз інформації базується на матеріалах, опублікованих у друкованих виданнях (газетах і наукових журналах), а також у інтернет-виданнях інформації різноманітних та статистики України збірниках.

Таблиця 2.3. Аналіз впливу факторів («макросередовище») у сільськогосподарських підприємствах Львівщини.

Фактори за групами	Фактор за рівнем і процесом	Прояв (зміна фактора, стан) впливу	Характер впливу на підприємство фактора (+,-)	Оцінка ступеня факторного впливу на підприємство, у балах
Економіка	➤ Рівень попиту платоспроможного	Скорочення спроможності купівельної	«-»	2
	➤ Інфляція	Знецінення грошових засобів	«-»	1
	➤ Система податків	Сплата податків різних видів	«-»	1
	➤ Рівень безробіття	Великий, немає необхідності покращення умов праці	«+»	2
Політика	➤ Стабільність політична	Нестабільність політична	«+»	1
Право	➤ Законодавча база для регулювання підприємницької діяльності	Недоліки у законодавстві негативно в цілому впливають на розвиток галузі	«-»	1
Демографія	➤ Кількість робочої сили (наявна та потенційна)	Можливість вибору та істотного поповнення персоналу висококваліфікованою та відносно дешевою робочою силою	«+»	2
Наука і техніка	➤ НТП темпи	В галузі революції технічної не відбувається	«+»	1
	➤ Рівень вкладень у НДПКР	Немає потреби в додатковому інвестуванні	«+»	1
	➤ Скорочення технологічного життєвого циклу	Відсутність перспективи щодо появи нового якісного обладнання	«+»	1
	➤ Питома вага наукомістких виробництв та продукції	Немає необхідності у створенні системи реагування швидкого на зміни в стандартах продукції та технології	«+»	1
Природні	➤ Наявність та структура національних ресурсів	Весь асортимент сировини постачається від національних виробників	«+»	3
	➤ Доступність необхідної сировини	Вітчизняна сировина наявна в достатку	«+»	3
	➤ Забруднення довкілля	Погіршення якості сировини	«-»	2

Етапом 1-м є аналіз середовища підприємства внутрішнього та зовнішнього в двох етапах методології SWOT-аналізу. виявлення небезпек і можливостей зовнішнього середовища, а також слабких сторін і сильних підприємств. Для цього необхідно провести такі аналізи підприємницького середовища: аналіз макросередовища підприємництва, аналіз безпосереднього середовища підприємництва, аналіз середовища внутрішнього підприємства та етап 2. Складання SWOT-матриці вивчення означає можливостей, сторін кожного бізнесу загроз і сильних і слабких. Що стосується фактора політичної нестабільності, попит на харчові зокрема молочні та м'ясні вироби, продукти, постійно зростає, коли виникає загроза внутрішніх конфліктів. На нашу думку, більшість елементів впливають позитивно на компанію.

Формуємо таку таблицю із перерахунком можливостей для бізнесу та загроз з даними аналізу чинників макросередовища (табл. 2.4).

Таблиця 2.4. Перерахунок загроз і можливостей для бізнесу з даними аналізу чинників макросередовища

Зовнішні можливості				Зовнішні загрози			
Фактори впливу	M_i	P_{mi}	$M_i * P_{mi}$	Фактори впливу	Z_i	P_{zi}	$Z_i * P_{mi}$
Зростання реальних грошових доходів населення	10	0.3	3.0	Зменшення реальних грошових доходів населення	10	0.7	7.0
Вихід на новіринки для збуту	8	0.6	4.8	Скорочення ринків	8	0.4	3.2
Поява в аграрній галузі нових технологій	4	0.1	0.4	Відсутність прогресивних технологій	4	0.9	3.6
Зниження бар'єрів для торгівлі	3	0.2	0.6	Збільшення бар'єрів для торгівлі	3	0.8	2.4
Ослаблення позицій фірм-конкурентів	6	0.5	3.0	Посилення позицій наявних конкурентів	6	0.5	3.0
Зниження тиску податкового	8	0.1	0.8	Зростання тиску податкового	8	0.9	7.2
Розвиток ринку сировини	7	0.8	5.6	Занепад ринку сировини	7	0.2	1.4
Разом:	46	-	18.2	Разом:	46	-	28.8

*сформовано автором із використанням [14; 26]

Визначаємо імовірності P_{mi} та P_{zi} для кожної пари загроз і можливостей таким чином, щоб умова $P_{mi} + P_{zi} = 1$ була точно виконана.

Формула 2.1 і таблиця 2.4 використовуються для визначення загальних можливостей (це буде $*M*$) і загроз (так зване $*Z*$). Оцінка зовнішніх загроз і можливостей агропідприємства.

Згідно з таблицею 2.4, можливості зовнішні підприємства сільськогосподарського оцінюються на 18.2 балів нижче набагато, ніж загрози (26 балів). Це означає, що знаходиться в половині нижній компанія матриці аналізу SWOT.

Таблиця 2.5. Перелік можливих загроз і перспектив для макросередовища сільськогосподарського підприємства

Показники факторів макросередовища	Оцінка в балах ступеня впливу потенційного фактору на підприємство	Можливі для підприємства варіанти відповідних заходів
Можливості	1	
1. Зростання купівельної спроможності		Виробництво продукції нових видів, що містять більшу частку прибутку в ціні і містять дорожчі види ресурсів
2. Зменшення тиску податкової системи	3	Можливість цінового зменшення або націлювання на додатковий прибуток
3. Формування ринкового середовища	1	Можливість отримання дешевших ресурсів, заміни існуючих постачальників
4. Ослаблення на ринку позицій фірм-конкурентів	2	Можливість завоювати додаткову питому вагу на ринку
Загрози	1	
1. Збільшення торговельних бар'єрів		Отримання дозволів та ліцензій
2. Зростання тиску податків	3	Покриття прибутку
3. Посилення позицій потенційних конкурентів	2	Розробка нових видів продукції та пошук можливостей технічного переоснащення
4. Інтеграція у світове господарство	3	Розробка нових видів продукції та пошук можливостей технічного переоснащення
5. Зростання цін на енергоносії	3	Пошук ресурсних можливостей для застосування нової техніки та виробництва нових видів продукції

*Сформовано автором

Аналізуємо потенційні основні загрози та резерви (таблиця 2.5). Для того, щоб визначити стратегію рекомендацій, необхідно також провести аналіз сильних і слабких сторін компанії.

Таким чином, зростання спроможності купівельної, тиску податкової системи зменшення та розвиток ринку продовольчого є для бізнесу основними можливостями.

Аналіз оточення підприємства включає аналіз і виявлення елементів зовнішнього середовища, з якими підприємство безпосередньо взаємодіє.

Таблиця 2.6 потрібна для аналізу факторів мікросередовища та узагальнення для висновків, а також для оцінювання цих результатів.

Таблиця 2.6. Оцінка елементів мікросередовища сільського господарства

Факторні групи	Фактори	Прояв (стан фактору)	Характер (+;-) впливу фактору на підприємство	Оцінка за ступенем впливу фактору на підприємство
<i>Споживачі</i>	1. Стан і тенденції попиту на товари підприємства	Попит зростає	+	2
	2. Стан і тенденції розвитку цільового ринку	Розширюється	+	3
	3. Торгова сила покупців	Невелика	+	2
	4. Ступінь мінливості потреб, вимог, смаків покупців	Відносно постійні	+	3
	5. Ступінь прихильності до товарів підприємства у покупців	Середня прихильність	+	2
<i>Конкуренти</i>	1. Сила конкурентного тиску	Значна	-	3
	2. Стан боротьби конкурентів в сфері діяльності підприємства	Активна боротьба	-	3
	3. Число активних конкурентів	Велике	-	3
<i>Постачальники</i>	1. Ступінь привабливості постачальників	Середній	+	2
	2. Конкурентна сила постачальників	Середня	-	1
	3. Доцільність політики договорів	Висока	+	3

*Сформовано автором

Конкуренти, постачальники та споживачі є мікросередовищними факторами, які є стратегічно важливими під час аналізу. Якщо потрібно, також вивчають посередників, партнерів за кордоном, ринок праці та робочу силу. Підводячи підсумок, таблиця 2.7 представляє перелік можливостей і загроз для оточення сільськогосподарського підприємства.

Таблиця 2.7. Перелік потенційних загроз і можливостей навколишнього середовища безпосередньо від ТЗОВ «ВЕСТ АГРО ГРУП ТМ»

Фактори	Оцінка ступеня фактору впливу на підприємство в балах	Можливі стратегії відповідних заходів підприємства
Можливості		
1. Можливість інтеграції вертикальної	3	Розробка і реалізація за власною збутовою мережею нових видів продукції
2. Послаблення постачальницьких позицій	2	Можливість закупівлі в інших зацікавлених постачальників
3. Незмінність конкурентного середовища	2	Посилення залежності споживачів від підприємства
3. Можливості розширення виробництва та збуту	3	Розширення номенклатури продукції
Загрози		
1. Посилення тиску з боку конкурентів	3	Покращання сервісу та зниження цін
2. Сповільнення зростання ринку товарів номенклатури підприємства	3	Посилення уваги на зайнятий сегмент
3. Скорочення доходів споживачів	1	Скорочення збуту другорядних товарів

Згідно з результатами діагнозу власники (керівники) повинні приділяти більше уваги розробці та впровадженню стратегії переробки сільськогосподарської продукції в готові харчові продукти, а також проведенню досліджень щодо покращення маркетингової та збутової політики.

Після проведення аналізу внутрішнього та зовнішнього середовища підприємства та визначення сильних сторін і слабких, а також можливостей і загроз потенційних (SWOT-аналіз, це перший етап), ми повинні побудувати зв'язки між ними, тобто створити парні комбінації. Матриця SWOT складається, щоб визначити зв'язки (таблиця 2.8).

Таблиця 2.8. Перелік переваг і недоліків використання потенціалу сільськогосподарських підприємств

Сильні сторони для підприємства	Слабкі сторони для підприємства
1. Значний досвід роботи на ринку 2. Значні виробничі потужності 3. Висока продуктивність праці 4. Наявність технологій та кадрів відповідних та відповідної кваліфікації для виробництва продукції 5. Добра система контролю якості 6. Висока етика у трудових відносинах	1. Відсутність чітких цілей та стратегій розвитку підприємства 2. Низький рівень організації маркетингової діяльності 3. Нестача обігових засобів 4. Застаріле обладнання 5. Відсутність інноваційних можливостей 6. Неefективна збутова система

Можливості

Загрози

Зовнішнє середовище Внутрішнє середовище						
	Зниження рівня податкових ставок	Розвиток сировинного ринку	Зростання попитної спроможності	Посилення позиції (торгової сили) покупців	Посилення рівня конкурентного	Підвищення рівня інфляції
Сильні сторони						
Значні виробничі потужності	+4 %	+3 %	+5 %	-1%	-5%	-3%
Наявність відповідних технологій та кадрів відповідної кваліфікації для виробництва продукції	+3%	+4%	+3%	-2%	-2%	-4%
Добра система контролю якості	+6%	+2%	+4%	-3%	-4%	-3%
Слабкі сторони						
Нестача оборотних засобів	+1%	+3%	+2%	-4%	-5%	-6%
Відсутність чіткої стратегії розвитку потенціалу підприємства	+3%	+4%	+2%	-2%	-5%	-7%
Відсутність запровадження інноваційного потенціалу	-1%	-3%	-2%	-8%	-6%	-10%

**сформовано автором*

Таким чином, компанії повинні модернізувати застаріле обладнання, щоб збільшити обсяги виробництва та реалізації сільськогосподарської продукції та знизити собівартість виробництва.

РОЗДІЛ 3

ШЛЯХИ ПІДВИЩЕННЯ ЕФЕКТИВНОСТІ ВИКОРИСТАННЯ РЕСУРСНОГО ПОТЕНЦІАЛУ АГРАРНИХ ПІДПРИЄМСТВ ЛЬВІВСЬКОЇ ОБЛАСТІ

3.1 Впровадження інноваційних технологій у процесі використання ресурсів

Можна використовувати методи економіко-математичного моделювання, щоб оптимізувати виробництво сільськогосподарської продукції для конкретного підприємства. Пропонуємо використовувати модель економічно-математичну, де основними обмеженнями критеріями є рівень беззбитковий урожайності культур сільськогосподарських і тварин продуктивність, а також поголів'я та раціональна структура посівних площ. Вирішення завдання зводиться до максимізації дохідності від реалізації продукції при використанні обмежених виробничих ресурсів. Це зображення моделі задачі:

$$\begin{cases} F_{\max} = \sum_{j=1}^n c_j x_j \\ \sum_{j=1}^n a_{ij} x_j \leq V_i \\ x_j \geq 0; j = \overline{1, n}; i = \overline{1, m} \end{cases}, \quad (3.1)$$

де F це є сума грошових надходжень від реалізації продукції підприємства сільського господарства;

V_i це є фактичний обсяг i -го виду ресурсу (у грн.);

x_j то є кількість сільськогосподарської продукції j -го виду (у ц);

a_{ij} це є норми витрат на виробництво одиниці j -го виду продукції i -го виду ресурсу (у грн./ц);

c_j як ціна реалізації одиниці j -го виду продукції (у грн.);

У розгорнутому вигляді модель може бути представлена таким чином:

$$\left\{ \begin{array}{l} F_{\max} = \sum_{j=1}^n c_j x_j = c_1 x_1 + c_2 x_2 + c_3 x_3 + \dots + c_n x_n \\ a_{11} x_1 + a_{12} x_2 + a_{13} x_3 + \dots + a_{1n} x_n \leq V_1 \\ a_{21} x_1 + a_{22} x_2 + a_{23} x_3 + \dots + a_{2n} x_n \leq V_2 \\ \vdots \\ a_{m1} x_1 + a_{m2} x_2 + a_{m3} x_3 + \dots + a_{mn} x_n \leq V_m \\ x_1 \geq 0, x_2 \geq 0, x_3 \geq 0, x_4 \geq 0, x_5 \geq 0, x_6 \geq 0, x_7 \geq 0, x_8 \geq 0 \\ j = \overline{1, n}; i = \overline{1, m} \end{array} \right. \quad (3.2)$$

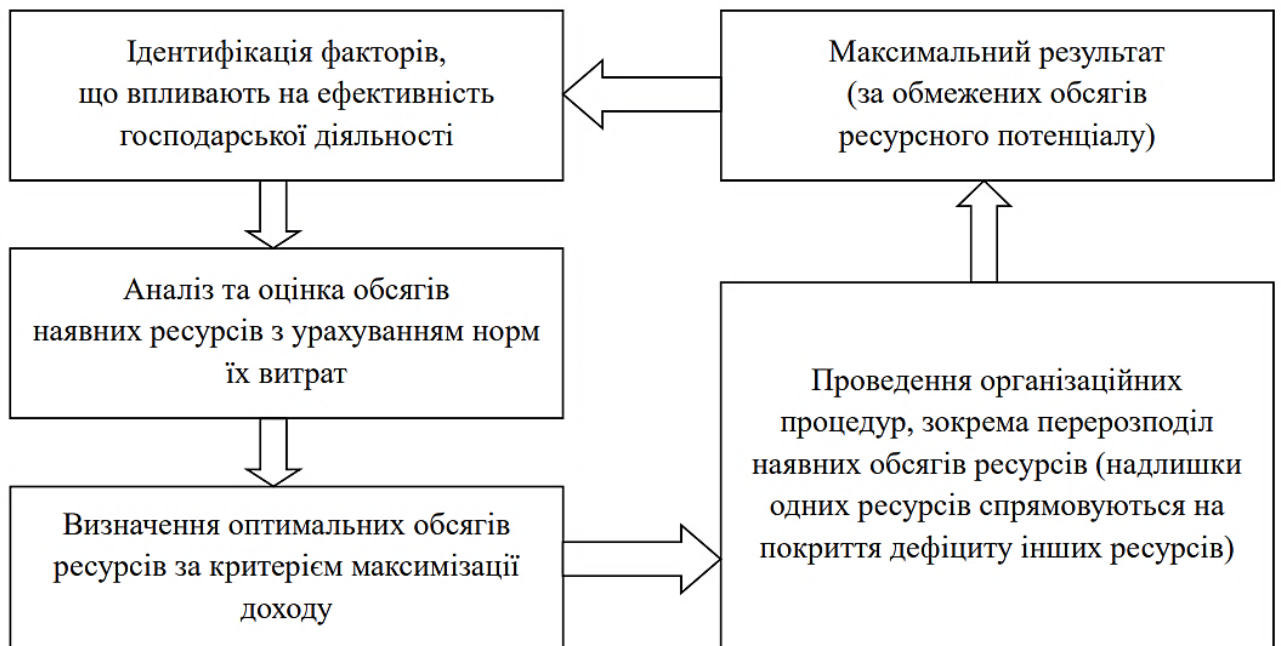


Рис. 3.1. Модель для оптимізації виробничого потенціалу аграрного підприємства*

*Джерело: [2, с. 12]

Матричні норми витрат на виробництво продукту j і ресурсу i є такими:

$$a_{ij} = \begin{pmatrix} a_{11} & a_{12} & \dots & a_{1j} & \dots & a_{1n} \\ a_{21} & a_{22} & \dots & a_{2j} & \dots & a_{2n} \\ \dots & \dots & \dots & \dots & \dots & \dots \\ a_{m1} & a_{m2} & \dots & a_{mj} & \dots & a_{mn} \end{pmatrix} \quad (3.3)$$

Скористаємося даними економіко-статистичними ТЗОВ «ВЕСТ АГРО ГРУП ТМ» за 2023 рік для отримання математичної, а ще числової моделі та демонстрації використання практичного запропонованого нашого механізму.

Компанія виробляє вісім сільськогосподарських продуктів ($n = 8$), а також використовує одинадцять основних типів ресурсів ($m = 11$). Дохід, отриманий від реалізації продукції, взято за цільову функцію.

Встановимо систему на: визначення факторів, що впливають на ефективність бізнес-діяльності; аналіз і оцінка обсягів наявних ресурсів з урахуванням норм витрат; визначення оптимального обсягу ресурсів відповідно до обраного критерію максимізації доходу; і виконання процедур організаційного характеру, зокрема перерозподіл наявних ресурсів, щоб компенсувати дефіцит покриття. Отже, x_1, x_2, \dots, x_8 виробництво означають (валове) сільськогосподарської продукції, а V_1, V_2, \dots, V_{11} фактичні означають обсяги ресурсні витрати. Максимальний результат (за обмеженими можливостями виробничого потенціалу):

1. Оплата за роботу: $(1.81 \times 1 + 3.68 \times 2 + 2.9 \times 3 \text{ плюс } 27.75 \times 4 + 7.3 \times 5 + 9.15 \times 6 + 753.82 \times 7 \text{ плюс } 45.82 \times 8 = 1544700$

2. Відрахування на заходи соціальні не було: $58 \times 1 + 04 \times 2 + 034 \times 3 + 0:27 \times 4 + 063 \times 5 + 048 \times 6 + 07 \times 7 + 05 \times 8 = 574100$

3. Насіння: $(4 \%) 24 \times 1 + 27.48 \times 2 + 6.52 \times 3 + 347 \times 4 + 72.54 \times 5 + 18.78 \times 6 = 146710$.

4. Корми: $(2,8 \times 7 + 188) \cdot 63 \times 8 = 267500$

5. Мінеральні добрива мають розмір $(21.64 \times 1 + 17) \cdot 3 \times 2 + 3166 \times 3 + 29.56 \times 4 + 23.49 \text{ на } 5 \text{ і } + 44.43 \times 6 = 1571600$.

6. Масляні матеріали: $(13.89 \times 1 + 19) 03 \times 2 = 17.68 \times 3 \text{ плюс } 19.27 \text{ на } 4 + 38.47 \times 5 \text{ плюс } 45.12 \times 6 + 078 \text{ на } 7 \text{ і } + 39.25 \times 8 = 2239300$

7. Електроенергія: $(4.27 \times 1 + 4) \cdot 43 \times 2 + 4:09 \times 3 + 392 \times 4 + 2.29 \times 5 + 3006 \times 6 \text{ плюс } 25.45 \times 7 + 251 \times 8 = 317800$

8. Амортизація: $(1.95 \times 1 + 3.87 \times 2 = 3; 44 \times 3 + 0 \times 4 + 8.67 \times 5 + 813 \times 6 \times 168.53 \times 7 \text{ плюс } 11.66 \times 8 \text{ рівний } 578200$.

9. Наразі проводиться ремонт основних засобів: $15.94 \times 1 \text{ плюс } 15.15 \times 2 \text{ плюс } 14.7 \times 3 \text{ плюс } 14.83 \times 4 \text{ плюс } 14.3 \times 5 + 31.4 \times 6 + 46 + 4 \times 7 \text{ плюс } 13.95 \times 8 \text{ не більше } 1506300$.

10. Орендна плата за земельні ділянки або частки (паї): $(3.):43 \times 1 + 072 \times 2 + 4.65 \times 3$ плюс $61 \times 4 + 048 \times 5 + 067 \times 6 = 1580700$

Для цього ми побудуємо в Microsoft Excel таблицю, як показано на рис. 3.2: Розв'яжемо задачу, використовуючи «Пошук рішень» процесора табличного MS Excel.

Введіть змінні обмеження, щоб показати, що $x_1 \cdot x_2 \cdot x_3 \cdot x_4 \cdot x_5 \cdot x_6 \cdot x_7 \cdot x_8 > 0$. Цільову функцію можна записати таким чином: $F_{\max} = 194.1 \times 1$ плюс 236.7×2 плюс 231×3 плюс 115.2×4 плюс 711×5 плюс $552.4 \times 6 + 13391: 1 \times 7 + 415.3 \times 8$

матеріальних ресурсів на виробництво одиниці продукції2 - Microsoft Ex											
Файл Главная Вставка Разметка страницы Формулы Данные Рецензирование Вид											
Получение внешних данных Подключения Сортировка и фильтр Работа											
O5											
A	B	C	D	E	F	G	H	I	J	K	L
1											
2	Ресурс	озима пшениця	кукурудза на зерно	ячмінь	горох	соняшник	соя	ВРХ	молоко	Обсяг ресурсів, (грн.)	Максимальний обсяг ресурсів, (грн.)
3		X1	X2	X3	X4	X5	X6	X7	X8		
4	Кількість с/г продукції	16723	11801	5442	926	5386	2928	340	9607		
5	Норми витрат, a_{ij} (грн./ц)										
6	Оплата праці	1,81	3,68	2,90	27,75	7,30	9,15	753,82	45,82	877775	1544700
7	Відрахування на соціальні заходи	0,58	0,40	0,34	0,27	0,63	0,48	0,70	0,50	26360	574100
8	Насіння	4,24	27,48	6,52	3,47	72,54	18,78			879580	1467100
9	Корми							2,80	188,63	1813120	2675300
10	Мінеральні добрива	21,64	17,03	31,66	29,56	23,49	44,43			1019131	1571600
11	Паливно-мастильні матеріали	13,89	19,03	17,68	19,27	38,47	45,12	0,78	39,25	1287565	2229300
12	Електроенергія	4,27	4,43	4,09	3,92	2,29	30,06	25,45	2,51	282690	317800
13	Амортизація	1,95	3,87	3,44	0,00	8,67	8,13	168,53	11,66	336819	578200
14	Поточний ремонт основних засобів	15,94	15,15	14,70	14,83	14,30	31,40	46,40	13,95	857832	1506300
15	Плата за оренду земельних ділянок або часток (паїв)	3,43	0,72	4,65	0,61	0,48	0,67			96274	1580700
16	Ціна реалізації одиниці продукції, грн/ц	194,10	236,70	231,00	115,20	711,00	552,40	1339,10	415,30	17294962,5	

Рис. 3.2. Витрати на матеріали для виробництва однієї одиниці продукції

ТЗОВ «ВЕСТ АГРО ГРУП ТМ»*

*Джерело: побудовано автором

Крім того, наведемо необхідні обмеження (рис. 3.2): «змінні» так це діапазон комірок C#4:#J#4; «обмеження щодо використання ресурсів» так це діапазон комірок #K#6:#K#15 \leq #L#6:#L#15; і «максимальна цільова функція» так це діапазон комірок #K#16. Виконуючи «Пошук рішень», ми отримуємо такий результат (рис. 3.3).

№	Опис	Ресурс 1	Ресурс 2	Ресурс 3	Ресурс 4	Ресурс 5
2	Підприємство виробляє 3 види продукції: А, В та С.					
3	Ціна одиниці продукції А складає 560 грн.; продукції В - 280 грн.; продукції С - 430 грн.					
4						
5	Під час виробництва кожного виду продукції, підприємство витрачає ресурси.					
6						
7	Для виробництва продукції А, витрачається:		Для виробництва продукції В, витрачається:		Для виробництва продукції С, витрати:	
8	120 од. першого ресурсу		45 од. першого ресурсу		98 од. першого ресурсу	
9	85 од. другого ресурсу		110 од. другого ресурсу		75 од. третього ресурсу	
10	155 од. третього ресурсу		25 од. четвертого ресурсу		18 од. четвертого ресурсу	
11	12 од. четвертого ресурсу		65 од. п'ятого ресурсу		150 од. п'ятого ресурсу	
12	38 од. п'ятого ресурсу					
13						
14	При цьому, запаси кожного виду ресурсу складають:					
15	52000 од. першого ресурсу					
16	35000 од. другого ресурсу					
17	36000 од. третього ресурсу					
18	18000 од. четвертого ресурсу					
19	49000 од. п'ятого ресурсу					
20						
21	Оптимізувати план виробництва продукції А, В та С таким чином, щоб отримати максимальний дохід від продажів					

Рис. 3.3. Виклик «Пошуку рішень», який має необхідні обмеження

*Джерело [hpHwWLIVh4s&ab_channel=StudyProfUA]

Таким чином, для вирішення проблеми оптимізації роботи ТОВ «ВЕСТ АГРО ГРУП ТМ» було проведено аналіз економічної ефективності використання ресурсного потенціалу агрогосподарства. Досягається максимальний ефект від вирощування озимої пшениці (x1) у розмірі 19 462 ц, кукурудзи на зерно (x2) у розмірі 13 464 ц, ячменю (x3) у розмірі 5787 ц, гороху (x4) у розмірі 931 ц, соняшнику (x5) у розмірі 6427 ц, великої рогатої худоби (x6) у розмірі 348 ц і молока (x8) у розмірі 11541 ц.

Результати моделювання показують, що фінансові ресурси підприємства будуть використовуватися більш ефективно, якби наявні ресурси були

перерозподілені та враховані вище запропоновані рекомендації: збільшення рівня оплати праці у 1,85 рази, збільшення витрат на амортизацію у 4 рази та збільшення поточних витрат на ремонт основних засобів на 20%. Дохід підприємства зростає на 2691,1 тис. грн від продажу товарів.

Було потрібно збільшити витрати на амортизацію та поточний ремонт основних засобів, оскільки витрати на оплату праці, відрахування на соціальні потреби та електроенергію перевищили нормативно-обґрунтовані обсяги. Під час моделювання виробничого процесу було виявлено насіння, корми, мінеральні добрива, паливно-мастильні матеріали та інші ресурси, які є дефіцитними. Обраховано, що гроші компанії використовувалися неправильно. Лише 61% коштів було спрямовано на сільськогосподарське виробництво, а решта пішла на невиробничі цілі. Під такими обставинами підприємство отримало 17 294 тис. грн. доходу від реалізації своїх товарів.

Наше дослідження підтверджує ідею про те, що оптимізація ресурсного потенціалу сільськогосподарських підприємств може привести до підвищення рівня дохідності.

За вищевказаних умов максимально можливий дохід підприємства у плановому періоді становитиме 19 986 тис. грн., що на 15,5% більше порівняно з рівнем 2021 року, згідно з результатами моделювання (рис. 3.4). 99,9% виробничих ресурсів використано для виробництва сільськогосподарської продукції.

Результати показують, що ТзОВ «ВЕСТ АГРО ГРУП ТМ» для підвищення своєї доходності має значний потенціал. При цьому враховувати слід якість і структуру ресурсів виробничих, а також умови природні, які можуть впливати на вибір технологій і сприяти економії ресурсів.

матеріальних ресурсів на виробництво одиниці продукції2 - Microsoft

Файл Главная Вставка Разметка страницы Формулы Данные Рецензирование Вид

Из Access Из Интернета Из текста Из других источников Существующие подключения Обновить все Подключения Свойства Изменить связи Подключения Сортировка Фильтр Очистить Повторить Дополнительно Текст по столбцам Удали дублик: Раб

Получение внешних данных Подключения Сортировка и фильтр

K16 =СУММПРОИЗВ(\$C\$4:\$J\$4;C16:J16)

	A	B	C	D	E	F	G	H	I	J	K	L
1												
2		Ресурс	озима пшениця	кукурудза на зерно	ячмінь	горох	соняшник	соя	ВРХ	молоко	Обсяг ресурсів, (грн.)	Максимальний обсяг ресурсів, (грн.)
3			X1	X2	X3	X4	X5	X6	X7	X8		
4		Кількість с/г продукції	19462	13464	5787	931	6427	3167	348	11541		
5		Норми витрат, a _{ij} (грн./ц)										
6		Оплата праці	1,81	3,68	2,90	27,75	7,30	9,15	753,82	45,82	994266	1544700
7		Відрахування на соціальні заходи	0,58	0,40	0,34	0,27	0,63	0,48	0,70	0,50	30475	574100
8		Насіння	4,24	27,48	6,52	3,47	72,54	18,78			1019137	1467100
9		Корми							2,80	188,63	2177953	2675300
10		Мінеральні добрива	21,64	17,03	31,66	29,56	23,49	44,43			1152855	1571600
11		Паливно-мастильні матеріали	13,89	19,03	17,68	19,27	38,47	45,12	0,78	39,25	1490182	2229300
12		Електроенергія	4,27	4,43	4,09	3,92	2,29	30,06	25,45	2,51	317800	317800
13		Амортизація	1,95	3,87	3,44	0,00	8,67	8,13	168,53	11,66	384612	578200
14		Поточний ремонт основних засобів	15,94	15,15	14,70	14,83	14,30	31,40	46,40	13,95	981556	1506300
15		Плата за оренду земельних ділянок або часток (паїв)	3,43	0,72	4,65	0,61	0,48	0,67			109133	1580700
16		Ціна реалізації одиниці продукції, грн/ц	194,10	236,70	231,00	115,20	711,00	552,40	1339,10	415,30	19986007,11	

Рис. 3.4. Оптимізовані обсяги ресурсів матеріальних, необхідних задля виробництва товарної одиниці

Джерело: створено автором

Необхідно поєднувати всі внутрішні заходи з розумним використанням ґрунтів, щоб покращити збалансоване формування та ефективне використання виробничого потенціалу сільськогосподарських підприємств. Це досягається шляхом оптимізації структури посівних площ, зменшення розораності, покращення структури сільськогосподарських угідь, введення необхідної кількості органічних добрив, зміцнення матеріально-технічної бази відповідно до інноваційних принципів і впровадження екологічних програм.

Соціальна, економічна та екологічна політика держави відіграють важливу роль у створенні збалансованого ресурсного потенціалу сільськогосподарських підприємств.

Можна створити додаткові робочі місця та збільшити обсяги виробництва м'яса, молока та інших продуктів, чії ціни зростатимуть найближчим часом, якщо підприємство поділить свій найкращий виробничий потенціал та вдосконалив свою виробничу стратегію. Реалізація запропонованої моделі на практиці дозволить знайти ресурсні резерви та ефективні способи їх використання. Це підвищить рівень прибутковості компанії, використовуючи ресурси ефективно.

Зазначені заходи є неможливими без підтримки держави фінансової та області, яка заохочувати інвестиційну політику має у галузі та здійснюватися шляхом системи субсидування для використання, щоб підвищити конкурентоспроможність галузі.

3.2 Рекомендації щодо підвищення раціональності використання ресурсного потенціалу

Основними характеристиками господарства сільського є такі: висока вартість продукції; неможливість заміни продукції, що робить галузь важливою у вирішенні проблеми продовольчої безпеки країни; специфічний характер виробництва, що означає, що велика частина продукції швидко псується через короткі терміни зберігання та реалізації; застарілий метод виробництва; і застарілі матеріали для виробництва.

Впровадження та використання ринкового механізму господарювання є основним напрямком підвищення ефективності виробництва в сільськогосподарській галузі. У цьому механізмі є важелі та стимули формування, які впливають на розвиток потенціалу сектора. Міжнародна практика стверджує, що господарювання за ринковим механізмом може прискорити економічний і соціальний розвиток, краще використовувати

виробничі можливості сільського господарства, прискорити науковий і технічний прогрес, підвищити рівень життя населення та багато іншого.

За умови врахування резервів на внутрішньогосподарських підприємствах можна очікувати покращення ефективності сільськогосподарського виробництва як у Львівській області, так і в Україні в цілому. На певний загальний рівень методів підвищення ефективності впливають відмінності, які існують між різними сільськогосподарськими підприємствами. Вплив соціально-економічних, організаційно-економічних і техніко-технологічних елементів на ефективність роботи компанії однаковий для всіх підприємств. Це дає пояснення того, чому використання резервів можна вважати джерелом.

Основними способами використання внутрішньовиробничого потенціалу сільськогосподарських підприємств для підвищення ефективності виробництва є покращення використання виробничих ресурсів, а також оновлення та кількісне збільшення використання основних фондів. Першочерговим завданням для всіх сільськогосподарських підприємств Львівської області та України в цілому є підвищення ефективності використання основних засобів. Це дуже важливо, особливо зараз, коли оновлення основних засобів гальмується через відсутність власних коштів у підприємствах і обмежені можливості залучення запозиченого капіталу.

Можна підвищити продуктивність співробітників шляхом підвищення їхньої кваліфікації, впровадження передових технологій виробництва та використання науки та новітніх технологій. Щоб використовувати резерви для підвищення ефективності сільського господарства, пов'язаної з соціально-економічними факторами, необхідно вжити заходів, спрямованих на підвищення продуктивності праці.

Підвищення продуктивності працівників можна досягти шляхом підвищення їхньої кваліфікації, впровадження передових технологій виробництва та використання науки та новітніх технологій. Щоб використовувати резерви для підвищення ефективності сільського господарства, пов'язаної з соціально-економічними факторами, необхідно вжити заходів,

спрямованих на підвищення продуктивності праці.

У майбутньому в Львівській області розвиток сільського господарства повинен забезпечити вирішення продовольчої безпеки проблеми та досягнення максимально можливого самозабезпечення продовольчою продукцією (рис. 3.5).



Рис. 3.5. Управління розвитком потенціалу сільськогосподарських підприємств

**розроблено автором*

Управління розвитком потенціалу сільськогосподарських підприємств є складним і багатоаспектним процесом, який включає оцінювання, планування, організацію, мотивацію та контроль за використанням ресурсів для досягнення довгострокових цілей підприємства. Ефективне управління розвитком потенціалу сільськогосподарських підприємств сприяє підвищенню їхньої конкурентоспроможності, забезпеченню продовольчої безпеки та сталому розвитку аграрного сектору. Для цього необхідно інтегрувати сучасні методи управління, інноваційні підходи та ефективну комунікацію між усіма зацікавленими сторонами.

Різноманітність критеріїв визначає комплексний методичний підхід, який для оцінювання ефективності використання виробничого потенціалу використовується щодо сільськогосподарських підприємств (рис. 3.6).



Рис. 3.6. Модель використання критеріїв підвищення ефективності використання ресурсного потенціалу аграрних підприємств

*Джерело: побудовано автором

В економіці стратегія означає визначення цілей, основних цілей і завдань підприємства на довгострокову перспективу, план генеральних дій і пріоритетів розподілу та ресурсів для досягнення глобальних цілей. Стратегія демонструє цілі компанії та її бажання. Стратегічне планування – це процес розробки керівництвом конкретних стратегій для досягнення цілей організації. Тактика –

це набір методів і прийомів для досягнення мети. Після того, як підприємство визначило свої цілі та місію, вони проводять аналіз його слабких і сильних сторін, а також його внутрішнього та зовнішнього середовища, щоб обґрунтувати стратегію як основну, тобто основну.

До оцінки ресурсного потенціалу комплексний методичний підхід враховується. Він досліджує взаємозалежність показників і критеріїв, а також їх взаємозв'язок при дослідженні ефективності ресурсокористування сільськогосподарських підприємств. Це дозволяє глибше оцінити ефективність факторів і особливості загального впливу.

3.3 Оптимізація структури ресурсного забезпечення підприємств

В умовах формування інформаційного суспільства, що характеризується нестабільністю як мікроекономічних, так і макроекономічних факторів, одним із найважливіших завдань є створення та оцінка поточних можливостей підприємства, тобто потенціалу його ресурсів. У суспільстві інформації управління повинно приймати оптимальні рішення щодо вибору цільових ринків реалізації продукції, визначення обсягів виробництва, що передбачає ефективне використання всіх ресурсів компанії, їх оптимальну структуру та від яких залежить фінансовий стан компанії. Для досягнення запланованих цілей з підвищення економічної ефективності та виживання в сучасній конкуренції та в майбутньому, керівництво повинно максимально збалансувати можливості сільськогосподарських підприємств із потенціалом зовнішнього середовища. У результаті формування потенціалу ресурсів підприємств для підвищення конкурентоспроможності сільського господарства та загалом національної економіки стає все більш актуальним.

Особливості в суспільстві формування виробничого потенціалу інформаційного здебільшого стосуються визначення того, як інформація використовується та формується. [12, с. 32]. З іншого боку, поглиблення розбіжностей у соціальних рівнях спричиняє кваліфікацію населення в різних

регіонах залежно від процесів комп'ютеризації та інформатизації охоплення. Зростання фактору інформаційного ролі стає загальносвітовою тенденцією. Це сприяє якості ресурсного потенціалу населення покращенню, покращенню організаційно-технічних умов і інноваційно-технологічних факторів.

Сільськогосподарське підприємство та інформаційне суспільство є двома економічними категоріями, які вирішальне значення мають щодо можливостей використання наявних ресурсів. Вплив становлення суспільства інформаційного на потенціал сільськогосподарських підприємств виробничий є різноманітним і неоднозначним. Його можна класифікувати відповідно умовно до основних характеристик інформаційного суспільства (табл. 3.2). За різними напрямками впливу їх тісний зв'язок причинно-наслідковий виявляється.

Таблиця 3.2. Основні аспекти впливу інформаційного суспільства на сільськогосподарські перспективи

Ознака інформаційного суспільства	Вплив на потенціал використання ресурсів сільськогосподарських підприємств
Зростання частки інформаційних послуг та продуктів у валовому внутрішньому продукті	– виникнення нових видів економічної діяльності сільськогосподарських підприємств; – переважання в галузевій структурі нематеріальних форм сільськогосподарського виробництва;
Імплементация інформаційних технологій	– зменшення потреби в робочій силі у кількісному аспекті через автоматизацію сільськогосподарського виробництва; – поширення нових форм конкурентної боротьби серед суб'єктів агропромислового комплексу; – комп'ютеризація освіти, дистанційне навчання сільського населення
Інформатизація та комп'ютеризація, через використання інтернет-зв'язку, телефонного зв'язку, телебачення тощо	– створення більш сприятливих умов для соціально-економічного зростання через більш вільний доступ до інформаційних ресурсів – створення більш сприятливих умов для реалізації економічного потенціалу сільськогосподарських підприємств;
Зростання ролі знань та інформації	– зростання значення рівня ресурсного потенціалу для ефективного розвитку сільськогосподарських підприємств; – підвищення вимог до особистісно-кваліфікаційних характеристик економічно активного сільського населення
Формування інформаційного глобального простору	- формування інформаційної мобільності населення

**сформовано автором*

Інформаційне суспільство характеризується домінуванням знань і спеціальних технологій; пришвидшення технологічного прогресу; інформації домінування; зменшення частки матеріального виробництва у сільськогосподарському виробництві; розвиток сфери послуг; і покращення якості життя сільського населення [12]. Основним завданням розвитку суспільства інформаційного є створення основи на основі можливостей, які пропонують сучасні інформаційні та комунікаційні технології, для створення та обміну інформацією та знаннями, виробництва товарів і послуг, реалізації свого потенціалу, покращення якості життя та сталого розвитку країни.

Ці тенденції включають: поширення нанотехнологій, особливо енергозберігаючих; подальший розвиток суспільних відносин, особливо соціально-економічних; пошук нових способів вирішення глобальних проблем людства; зміна курсу розвитку людства; і створення продуктів нових за допомогою різноманітних стратегій інноваційних. З іншого боку, існує низка тенденцій, які свідчать про потенційний потенціалу вплив ресурсного на розвиток суспільства інформаційного.

Щоб максимізувати використання виробничого потенціалу, соціальні, екологічні, економічні, фінансові та виробничі сфери є важливими компонентами системи ефективності. Таким чином, щоб гарантувати формування виробничого потенціалу як результативного процесу, під час організації процесу необхідно враховувати всі фактори, які на нього впливають і визначають його ефективність.

Основою для економічного просторового визначення інформаційного підходу є інформаційний процес економіки. Прихильники цієї стратегії стверджують, що економічні агенти створюють зв'язки, обмінюючись сигналами під час процесу пошуку інформації [7]. Цей підхід базується на ідеї, що інформаційні потоки формують простір шляхом трансакцій і входження в загальний інформаційний потік.

Модель визначення здатності підприємства функціонувати в цифровому економічному просторі (рис. 3.7) включає п'ять важливих етапів встановлення

основних підприємницьких характеристик за системним, ресурсним підходом до управління, щоб забезпечити вказані вимоги.

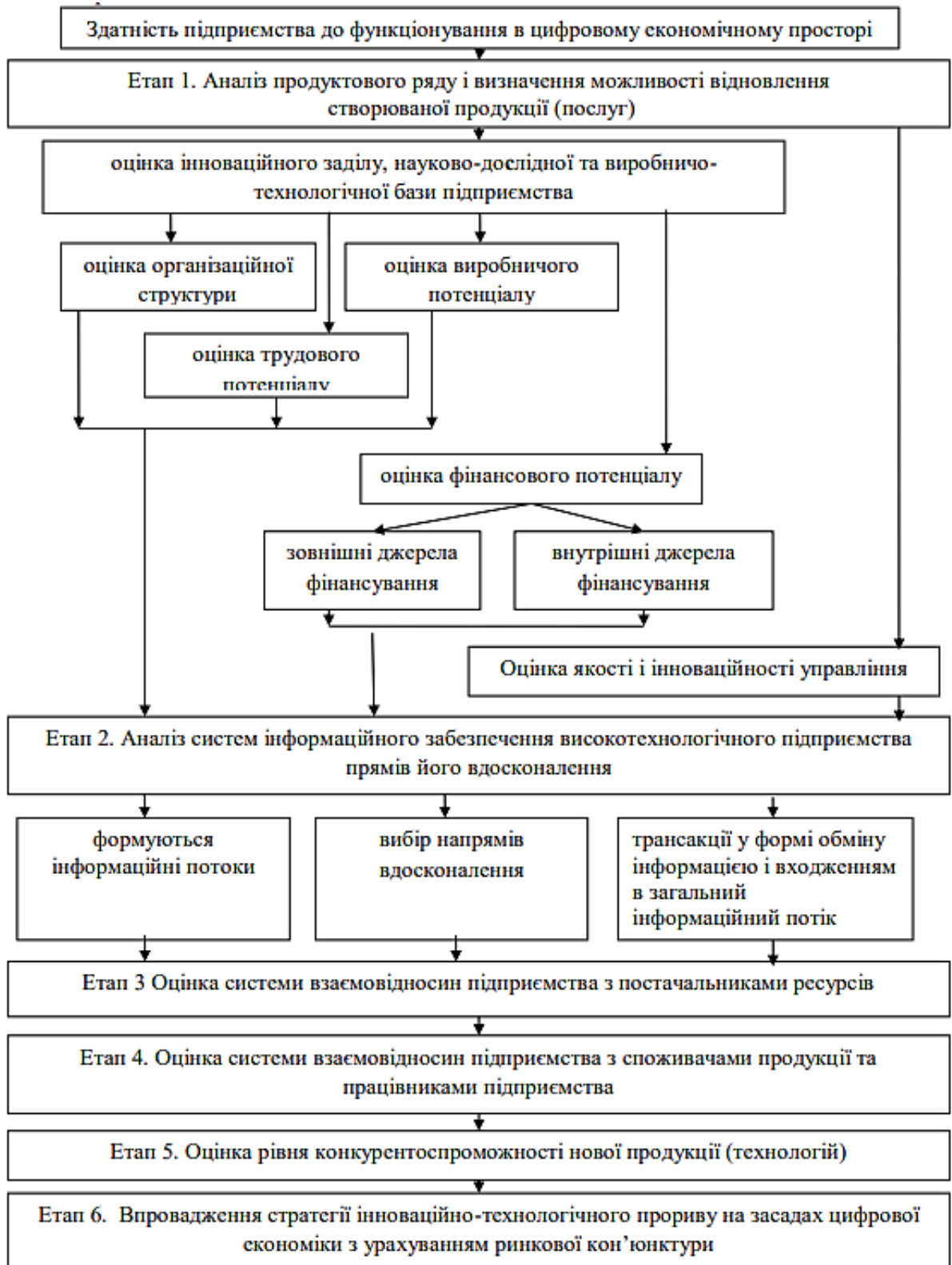


Рис. 3.7. Алгоритм визначення здатності агропідприємства працювати в цифровому економічному просторі

*Сформовано автором

Технологія вивчення попиту вже здійснюється онлайн за допомогою певних запитів, без участі людини. Використання цифрового економічного простору для здійснення стратегічних впливів на конкурентоспроможність підприємств ще вимагає надання різноманітних послуг, які можуть покращити позицію товару конкурента; зміна навичок і знань у нових професіях дозволяє формувати або збагачувати існуючі професії, тобто змінюється характер праці.

У сучасному вітчизняному аграрному секторі ефективність і стійкість підприємств України залежать не лише від наявності та стану ресурсного потенціалу, але головним чином від їхнього залучення до виробництва та динаміки його оновлення.

Після цього ці переваги мають стати основою стратегій. Якщо діяльність не приносить бажаних результатів, доцільно використовувати заходи, такі як зміна напрямку діяльності або доповнення її іншими видами. У разі неможливості впровадити радикальні зміни власними силами, підприємствам слід звертатися до інших сторін, наприклад до більш сильних конкурентів або до злиття з ними виробників техніки, якщо це вигідно для останніх. Таким чином, компанії повинні створити або визначити конкурентні переваги, які відповідають можливостям і вимогам ринку.

Складові ресурси потенціалу кожного підприємства можна класифікувати за різними критеріями. Ресурси, які не залежать від людини, є об'єктивними компонентами. Ми пропонуємо розділити їх на суб'єктивні та об'єктивні частини. Пропонована класифікація демонструє різноманітність ресурсного потенціалу сільськогосподарських підприємств, а також зовнішні чинники, які визначають ефективність їх впровадження.

Таким чином, різкі зміни, які відбуваються в управлінні конкурентоспроможністю компанії, також характеризуються абсолютно новими компетенціями менеджерів у цифровому світі, а також працівниками компанії, які вимагають створення інноваційного та цифрового потенціалу, щоб підтримувати конкурентну перевагу на ринку.

ВИСНОВКИ І ПРОПОЗИЦІЇ

Провівши аналіз стану ефективності використання ресурсного потенціалу сільськогосподарських підприємств Львівської області можна зробити такі висновки.

1. Потенціал використання ресурсів включає сільськогосподарські угіддя, матеріальні і трудові ресурси. В аграрній сфері економіки потенціал використання ресурсів виступає матеріально-речовою основою виробничого потенціалу, який розкриває можливості підприємства виробляти певний обсяг сільськогосподарської продукції. Його можна розглядати як сукупність взаємопов'язаних ресурсів, які використовують в аграрному виробництві.

2. Розподіл виробничих ресурсів сільськогосподарських підприємств необхідно здійснювати за характером впливу на кінцевий результат: природні ресурси, що мають властивість безпосередньо через об'єкти прикладання праці й коштів (рослини), внаслідок певних біохімічних перетворень ставати складовими частинами урожаю сільськогосподарських культур; матеріальні, які мають властивість безпосередньо перетворюватися в складові частини кінцевого продукту (урожай та тваринницьку продукцію); фінансові ресурси, що дозволяють нарощувати потенціал використання ресурсів підприємств і галузі в цілому, а також сприяють поліпшенню його структури й оптимізації, підвищують ефективність його використання; трудові ресурси, які приводять у рух решту видів виробничих ресурсів заради досягнення поставлених перед виробництвом економічних і соціальних цілей.

3. Тому при оцінці його ефективності доцільно враховувати двоякість випуску власної продукції: з одного боку, тими ресурсами, які є в розпорядженні підприємств, з іншого, – рівнем їх ефективного розподілу та раціонального використання протягом виробничого циклу. У ринкових умовах сільськогосподарське виробництво необхідно розглядати як відносно відокремлену складну організаційну систему. Отже, при заданому обсязі ресурсів рівень задоволення потреб у виробництві продукції визначатиметься ефективністю цих ресурсів.

4. Визначено, що методичні підходи, які використовуються в даний час до кількісної оцінки використання виробничих ресурсів, не повністю відображають специфіку сільськогосподарського виробництва будучи малоприсаєтними для нього.

5. За аналізований період динаміка основних складових ресурсного потенціалу Львівської області характеризується якісними показниками, хоча ця тенденція досить повільна, але якщо вона буде й надалі продовжуватися, – це призведе до покращання ситуації в сільському господарстві, яка склалася за останні роки.

6. Отже, продукція сільського господарства Львівщини протягом 2020–2023 рр. збільшилася на 45,0%, у тому числі у сільськогосподарських підприємствах – у 2,3 рази, особистих селянських господарств – на 5,8%. Таким чином, підприємства у 2023 р., використовуючи 54,3% сільськогосподарських угідь, виробили 49,5% продукції, що більше порівняно з 2020 р. на 18,7 в. п. Частка особистих селянських господарств у загальному обсязі суттєво зменшилася, але залишається ще вагомою – 50,5% (у 2020 р. – 69,2%). Особисті селянські господарства виробляють майже половину продукції рослинництва (46,2%) та понад 60% продукції тваринництва (61,0%).

7. У цілому впродовж 10 останніх років (окрім 2015 р.) обсяг продукції сільського господарства на Львівщині зростає. Для прикладу, у 2023 р. відносно 2022 р. обсяг продукції зріс на 4,4%, що забезпечило перше місце серед регіонів (в Україні – зменшення на 10,1%). Зростання відбулося у особистих селянських господарств на 1,6% (за рахунок збільшення виробництва продукції рослинництва), на підприємствах – на 7,3% (за рахунок збільшення виробництва продукції рослинництва і тваринництва).

8. Частка області у загальнодержавному обсязі продукції сільського господарства становила у 2023 р. 3,9%. На одну особу населення припадало 9584 грн продукції. Серед регіонів України за обсягом сільськогосподарського виробництва Львівська область посіла 14-е місце, за обсягом у розрахунку на одну особу – 19-е місце.

9. Основними напрямками розвитку та раціонального використання виробничих ресурсів сільськогосподарських підприємств є: для земель (політичні, економічні, екологічні та правові); для добрив (економічні, екологічні та соціальні); для фінансових ресурсів (вдосконалення системи ціноутворення на продукцію сільського господарства, фінансово-кредитний механізм); для праці (природні, організаційні, технологічні, економічні й соціальні).

10. Головними перспективними напрямками підвищення ефективності використання потенціалу сільськогосподарських підприємств вважаємо наступні: впровадження диверсифікації виробництва з урахуванням ресурсного потенціалу, спеціалізації та природно-кліматичних умов; посилення фінансового потенціалу підприємства за рахунок залучення від позичкового капіталу, який збільшить можливості капіталу підприємства, посилить фінансовий стан і отримати додатковий дохід від функціонування позичкового капіталу; удосконалення інформаційного потенціалу сільськогосподарського підприємства передбачає заходи щодо спрямування витрат на придбання більш адаптивного програмного забезпечення та оновлення технічних засобів. Ці витрати враховують витрати на постійне оновлення, підтримку програмного забезпечення, ремонт технічних засобів, їх модернізацію; підвищення ефективності управління трудовим потенціалом сільськогосподарського підприємства, що пропонується за рахунок формування ефективної системи мотивації персоналу; ефективна система стимулювання високопродуктивної праці, заснована на ринковому мотиваційному механізмі, повинна базуватися на врахуванні основних спонукальних прийомів, які б стимулювали трудовий потенціал до систематичного вдосконалення власної професійної майстерності, підвищення якості робочої сили, найповнішої реалізації трудової мотивації.

Комплексне застосування цих заходів сприятиме підвищенню ефективності використання потенціалу сільськогосподарського підприємства, що впливатиме на посилення його конкурентного стану на ринку.

СПИСОК ВИКОРИСТАНИХ ДЖЕРЕЛ

1. Агробізнес України 2023 [Електронний ресурс]. Інфографічний довідник.: URL: <http://agrexx.gov.ua/wpcontent/>.
2. Аграрна реформа в Україні. / П.І. Гайдуцький, П.Т. Саблук, Ю.О.Луценко та ін.; За ред. П.І. Гайдуцького К.: ННЦ ІАЕ, 2015. 4-24 с.
3. Амбросов В.Я. Забезпечення державної підтримки сільськогосподарського виробництва . *Економіка АПК*. 2009. №2. С. 15-24.
4. Андрійчук В.Г. Капіталізація сільського господарства: вимір масштабів та оцінка переваг і загроз здійснення. *Економіка АПК*. 2016. №2. С. 8 16.
5. Балабанова Л.В. Маркетингова товарна політика в системі менеджменту підприємств: Монографія/Л.В. Балабанова, О.А. Бриндіна Донецьк: ДонДУЕ, 2007. 263 с.
6. Балабанова Л.В. Мажинський Р.В. Управління маркетинговим потенціалом підприємства. К.: ВД «Професіонал», 2016. 288 с.
7. Бень Т. Г. Інтегральна оцінка фінансового стану підприємства / Бень Т. Г., Довбня С. Б. *Фінанси України*. 2012. № 6. С. 5360.
8. Бесенюк В.М. Потенціал використання ресурсів агроформувань у забезпеченні ефективного господарювання . *Економіка: проблеми теорії та практики*. Випуск 193: В 5 т. Том І. Дніпропетровськ: ДНУ, 2014. с. 158168.
9. Богуцька Н.М. Потенціал використання ресурсів підприємства та проблеми його оцінки: [Електронний ресурс] / Н.М. Богуцька. Режим доступу: http://www.rusnauka.com/12_KPSN_2010/Economics/57474.doc.htm.
10. Бородіна О.М. Сільськогосподарське дорадництво та проблеми його кадрового забезпечення. К.: ІАЕ, 2015. 72 с.
11. Бурковський І.Д. Матеріально-ресурсний потенціал використання ресурсів сільськогосподарського сектора України: стан та напрями розвитку. *Економіка АПК*. 2014. № 3. С. 26-29.
12. Данько Ю. І. Теоретико-методологічне обґрунтування підходів до моделювання рівня конкурентоспроможності сільськогосподарських підприємств .*Інноваційна економіка*. 2016. №. 56. С. 76-80.
13. Дмитрук Б. П. Аналіз ефективності використання ресурсів галузі рослинництва сільськогосподарських підприємств Черкаської області з

- використанням метода data envelopment analysis (DEA) / Б. П. Дмитрук, Т. Б. Вітряк . Вісник Східноєвропейського університету економіки і менеджменту. 2012. Вип. 1 (11). С. 138-147.
14. Довгаль О.В. Механізм ефективного управління ресурсним потенціалом сільськогосподарських підприємств / О.В. Довгаль . *Агросвіт* № 5. 2021 С. 20-22.
15. Економічна енциклопедія: У трьох томах. Т. 3. / Редкол.: ... С.В. Мочерний (відп. ред) та ін. К.: Видавничий центр –Академія, 2001. 952 с.
16. Жмайлов В. М., Жмайлова О. Г., Бабицька О. О. та ін. Організаційно-економічні основи управління прибутком сільськогосподарських підприємств: монографія. Суми: Сумський національний аграрний університет, 2014. 308 с.
17. Замора О.І. Основні тенденції формування і використання трудових ресурсів. *Актуальні проблеми економіки*. 2020. №4. С. 85-91.
18. Кісіль М. І. Критерій і показники економічної ефективності бізнесу. *Економіка АПК*. 2013. №8. С. 59-62.
19. Красноручський О. О., Азізов О. Р. Закономірності та принципи функціонування систем ринкового розподілу продукції сільськогосподарських підприємств. Вісник Сумського національного аграрного університету. Серія: Економіка і менеджмент. 2019. №. 4. С. 3-13.
20. Мельник А. Ф. Васіна А. Ю., Желюк Т.Л., Попович Т. М. Національна економіка. К. : Знання, 2011. 463 с.
21. Месель-Веселяк В. Я. Економічні передумови забезпечення розширеного відтворення аграрного виробництва в Україні. *Економіка АПК*. 2011. №3. С. 9-16.
22. Механізм державної підтримки у сфері сільського господарства необхідно вдосконалювати / [Електронний ресурс] / Офіційний агропромисловий сайт сільського господарства України. URL: <http://agropromua.com/articles/287>.
23. Николук О. М., Мартинчук І. В. Методика оцінювання ресурсного потенціалу інноваційно орієнтованих сільськогосподарських підприємств. *Проблеми економіки*. 2018. 1 (35). С. 207-213.
24. Сільське господарство Львівської області. 2022 : Статистичний збірник. Львів : Головне управління статистики у Львівській області, 2023. 104 с.

25. Основні економічні показники виробництва продукції сільського господарства в сільськогосподарських підприємствах за 2023 рік : [Статистичний бюлетень]. ДСУ. К., 2024. 89 с.
26. Піняга Н.О. Ефективність формування і використання ресурсного потенціалу у сільськогосподарських підприємствах Львівщини. *Науковий вісник Херсонського державного університету. Серія «Економічні науки»*. 2014. Випуск 6. Частина 3. С.75-78.
27. Россоха В.В. Потенціал сільськогосподарського підприємства: методологія дослідження. *Економіка АПК*. 2017. №4. С. 35-40.
28. Савченко С.М. Науково-методичні підходи до оцінювання конкурентоспроможності підприємства / Савченко С.М. Ефективна економіка. 2014. №6. [Електронний ресурс]. URL: <http://www.economy.nauka.com.ua/?op=1&z=3144>
29. Сільське господарство України за 2023 рік : Статистичний збірник. Київ, 2024. 382 с.
30. Телишевська Л. І., Комишан О. І., Сергеев С. С. Маркетинговий потенціал у підвищенні прибутковості підприємства. *Механізм регулювання економіки*. 2018. № 3 С. 126-132.
31. Терещенко С. І. Ефективність використання ресурсного потенціалу за рахунок обґрунтування параметрів діяльності сільськогосподарського формування : [Електронний ресурс] / С. І. Терещенко . Глобальні та національні проблеми економіки. 2014. груд. (Вип. 2). С. 725-729. URL: <http://globalnational.in.ua/archive/22014/149.pdf>.)
32. Шибанін В.С. Червен І.І., Шибаніна О.В., Кареба М.І. Зміцнення та ефективне використання ресурсного потенціалу сільськогосподарських підприємств: монографія. За ред. чл.кор. НААН України, проф. В.С. Шибаніна та д.е.н., проф. І.І. Червена Миколаїв, МДАУ, 2016. 205 с.
33. Ярощук, О. В. Аналіз системи економічної безпеки підприємства / Олексій Вікторович Ярощук . *Наука молода*. 2018. № 15-16. С. 378-381.

ДОДАТОК А

Принципи ефективного використання потенціалу сільськогосподарських підприємств

Принцип	Суть принципу
Системності	Використання всіх ресурсів підприємств збалансовано, не допускати значних відхилень в технологічному ланцюжку, за потужностями, враховуючи впливу факторів зовнішнього і внутрішнього середовища
Структурності	До структурних характеристик слід віднести цілісність ресурсного потенціалу, відповідно до якої, всі елементи виконують загальну цільову функцію, що стоїть перед системою. Взаємозв'язок і взаємодія елементів ресурсного потенціалу, як необхідна умова забезпечення його системної цілісності забезпечують узгодженість у функціонуванні і дозволяє досягти нових якостей, не властивих для елементів до початку їх взаємодії
Цільової орієнтації	Дії всіх структурних підрозділів повинні бути узгоджені, підкорятися сформованій стратегії і тактиці
Економічної самодостатності	Для забезпечення конкурентоспроможності продукції і послуг підприємства повинні спільно сформувавши план дій, на найближчий період так і на перспективу всіх підрозділів
Узгодженості	Серед структурних підрозділів підприємства повинна бути узгодженість в технології, маркетингових досліджень, рух фінансових ресурсів. У зовнішньому середовищі підприємствам доцільно погоджувати спільні дії щодо оподаткування, митних квотами, залізничних тарифів, рівню рентабельності і т. д.
Адекватності	Дії структурних підрозділів повинні адекватно реагувати на вплив факторів зовнішнього і внутрішнього середовища і формувати оптимальні напрями дій
Соціальної справедливості	У нинішніх умовах ефективного використання ресурсного потенціалу велике значення набуває використання трудового потенціалу, тому власникам і менеджерам підприємств необхідно гуманно підходити до функціонування цього виду ресурсу. Це можуть бути узгоджені дії адміністрації і трудового колективу щодо режиму праці і відпочинку, рівня оплати праці, соціальних гарантій та інших мотиваційних факторів

Стратегічні напрями формування потенціалу сільськогосподарських підприємств за умови цифровізації процесів

