

МІНІСТЕРСТВО ОСВІТИ І НАУКИ УКРАЇНИ
ЛЬВІВСЬКИЙ НАЦІОНАЛЬНИЙ УНІВЕРСИТЕТ
ПРИРОДОКОРИСТУВАННЯ
ФАКУЛЬТЕТ УПРАВЛІННЯ, ЕКОНОМІКИ ТА ПРАВА
КАФЕДРА ФІНАНСІВ, БАНКІВСЬКОЇ СПРАВИ ТА СТРАХУВАННЯ

КВАЛІФІКАЦІЙНА РОБОТА

Освітній ступінь *Магістр*

на тему „Діагностика фінансового стану приватного підприємства
«Приватної агроторгової фірми «Винниківська» Львівського району
Львівської області та напрями його покращення”

Виконав: студент VI курсу, групи Фін – 61

Спеціальності 072 „Фінанси, банківська
справа, страхування та фондовий ринок”
(шифр і назва)

Войтович Тарас Петрович

Керівник: Східницька Г. В.
(Прізвище та ініціали)

Рецензент: Удуд П. І.
(Прізвище та ініціали)

ДУБЛЯНИ 2024

МІНІСТЕРСТВО ОСВІТИ І НАУКИ УКРАЇНИ
ЛЬВІВСЬКИЙ НАЦІОНАЛЬНИЙ УНІВЕРСИТЕТ
ПРИРОДОКОРИСТУВАННЯ
ФАКУЛЬТЕТ УПРАВЛІННЯ, ЕКОНОМІКИ ТА ПРАВА
КАФЕДРА ФІНАНСІВ, БАНКІВСЬКОЇ СПРАВИ ТА СТРАХУВАННЯ
Освітній ступінь **Магістр**
Спеціальність **072 „Фінанси, банківська справа, страхування та фондовий ринок”**
(шифр і назва напрямку підготовки, спеціальності)

ЗАТВЕРДЖУЮ

Зав. кафедри
(підпис)

к.е.н., доцент Грицина О. В.
(звання, ступінь, прізвище та ініціали)

„14” березня 2024 р.

ЗАВДАННЯ НА КВАЛІФІКАЦІЙНУ РОБОТУ СТУДЕНТУ

Войтовичу Тарасу Петровичу

(прізвище, ім'я, по-батькові)

1.Тема роботи „Діагностика фінансового стану приватного підприємства «Приватної агроторгової фірми «Винниківська» Львівського району Львівської області та напрями його покращення”

Керівник роботи к.е.н., доцент Східницька Г. В.
(прізвище, ім'я, по-батькові, науковий ступінь, вчене звання)

Затверджена наказом ЛНУП у редакції від „16” жовтня 2024 р. № 740/ К-С

2.Термін здачі студентом закінченої кваліфікаційної роботи 05.12. 2024 р.

3.Вихідні дані для кваліфікаційної роботи: статистичні дані, аналітичні записки, річна фінансова звітність за 2021-2023 рр.

4. Зміст кваліфікаційної роботи (перелік питань, які потрібно розробити)

1 ТЕОРЕТИЧНІ ТА МЕТОДОЛОГІЧНІ ОСНОВИ ФІНАНСОВОГО СТАНУ ПІДПРИЄМСТВ

1.1 Фінансовий стан підприємства: критерії та показники оцінки

1.2 Оцінка факторів, які мають ризиковий вплив на фінансовий стан підприємств

1.3 Методика дослідження оцінки фінансового стану підприємства

2 АНАЛІЗ ФІНАНСОВОГО СТАНУ ПРИВАТНОГО ПІДПРИЄМСТВА «ПРИВАТНОЇ АГРОТОРГОВОЇ ФІРМИ «ВИННИКІВСЬКА» ЛЬВІВСЬКОГО РАЙОНУ ЛЬВІВСЬКОЇ ОБЛАСТІ

- 2.1 Оцінка виробничої та організаційно-економічної діяльності досліджуваного підприємства
- 2.2 Аналіз майнового стану приватного підприємства «Приватної агроторгової фірми «Винниківська» Львівського району Львівської області
- 2.3 Оцінка ліквідності, платоспроможності та стійкості об'єкта дослідження
- 2.4 Формування та використання активів досліджуваного приватного підприємства
- 3 ШЛЯХИ УДОСКОНАЛЕННЯ ФІНАНСОВОГО СТАНУ ПРИВАТНОГО ПІДПРИЄМСТВА «ПРИВАТНОЇ АГРОТОРГОВОЇ ФІРМИ «ВИННИКІВСЬКА» ЛЬВІВСЬКОГО РАЙОНУ ЛЬВІВСЬКОЇ ОБЛАСТІ
- 3.1 Напрями підвищення прибутковості об'єкта дослідження
- 3.2 Стратегічне планування як напрям зміцнення фінансового стану ПП «ПАФ «Винниківська» Львівського району Львівської області

5. Перелік графічного матеріалу: таблиці, рисунки

6. Дата видачі завдання „14” березня 2024 року

КАЛЕНДАРНИЙ ПЛАН

№ з/п	Назва етапів дипломного проекту (роботи)	Строк виконання етапів роботи
1	Отримання завдання. Вивчення рекомендованої літератури по темі КР. Написання аналітичного огляду. Вивчення об'єкту. Аналіз існуючого стану (складання програми; написання пояснювальної записки; підготовка картографічних матеріалів для кваліфікаційної роботи).	14.03.2024
2	Розробка перспективного рішення та його обґрунтування (написання перспективної частини; виготовлення планової основи для основного варіанту роботи).	09.09.2024
3	Розробка та обґрунтування пропозицій щодо реалізації роботи. Написання економічної частини роботи; висновків і пропозицій з реалізації роботи; кінцеве редагування пояснювальної записки; оформлення кінцевого варіанту роботи та інших графічних матеріалів, які представляються до захисту в ЕК).	30.10.2024
4	Кінцеве оформлення кваліфікаційної роботи (здача пояснювальної записки керівнику КР; виправлення його зауважень; здача КР на рецензування; кінцеве оформлення ілюстративних матеріалів, таблиць).	02.12.2024
5	Підготовка до захисту в ЕК. Попередній захист на випускній кафедрі (написання доповіді й погодження її з керівником КР; виправлення зауважень у графічній частині).	06.12.2024

Студент _____ Войтович Т. П.
(підпис) (прізвище та ініціали)

Керівник роботи _____ Східницька Г. В.
(підпис) (прізвище та ініціали)

АНОТАЦІЯ

Описано теоретичні та методологічні аспекти фінансового стану підприємств, охарактеризовано фактори внутрішньої та зовнішньої дії, що мають ризиковий вплив на нього. Описано методику дослідження фінансового стану суб'єктів господарювання.

Проведено аналіз фінансового стану об'єкта дослідження, подано організаційно-економічну і операційну діяльність приватного підприємства «Приватної агроторгової фірми «Винниківська» Львівського району Львівської області. Оцінку фінансового стану об'єкта дослідження проведено в розрізі розрахунку окремих показників майнового стану, ліквідності, фінансової стійкості, платоспроможності, ділової активності й ефективності його діяльності впродовж 2021-2023 рр.

Запропоновано шляхи удосконалення фінансового стану приватного підприємства «Приватної агроторгової фірми «Винниківська» Львівського району Львівської області.

Ключові слова: фінансовий стан, рентабельність, фінансова стійкість, ділова активність, ліквідність, платоспроможність, дохідність.

SUMMARY

The theoretical and methodological aspects of the financial state of enterprises are described, the internal and external factors that have a risk impact on it are characterized. The method of researching the financial condition of economic entities is described.

An analysis of the financial condition of the research object was carried out, the organizational, economic and operational activities of the private enterprise "Private agro-trading firm "Vynnykivska" of the Lviv district of the Lviv region were presented.

The assessment of the financial condition of the object of the study was carried out in terms of the calculation of individual indicators of the property condition, liquidity, financial stability, solvency, business activity and efficiency of its activity during 2021-2023.

Ways to improve the financial condition of the private enterprise "Private agro-trading firm "Vynnykivska" of the Lviv district of the Lviv region are proposed.

Key words: financial condition, profitability, financial stability, business activity, liquidity, solvency, profitability.

УДК: 334.726

Кваліфікаційна робота: 95 с. текстової частини, 14 таблиць, 8 рисунків, 43 бібліографічні джерела. Діагностика фінансового стану приватного підприємства «Приватної агроторгової фірми «Винниківська» Львівського району Львівської області та напрями його покращення.

Войтович Т. П. Кваліфікаційна робота. Кафедра фінансів, банківської справи та страхування. Львівський НУІ, 2024.

Розкрито теоретичні й методологічні основи фінансового стану підприємств, охарактеризовано фактори внутрішньої та зовнішньої дії, що мають ризиковий вплив на нього. Описано методіку дослідження фінансового стану суб'єктів господарювання.

Проведено аналіз фінансового стану об'єкта дослідження, подано організаційно-економічну і операційну діяльність приватного підприємства «Приватної агроторгової фірми «Винниківська» Львівського району Львівської області. Оцінку фінансового стану об'єкта дослідження проведено в розрізі розрахунку окремих показників майнового стану, ліквідності, фінансової стійкості, платоспроможності, ділової активності й ефективності його діяльності впродовж 2021-2023 рр.

Запропоновано шляхи удосконалення фінансового стану приватного підприємства «Приватної агроторгової фірми «Винниківська» Львівського району Львівської області.

Ключові слова: фінансовий стан, рентабельність, фінансова стійкість, ділова активність, ліквідність, платоспроможність, дохідність.

ЗМІСТ

	ВСТУП	6
1	ТЕОРЕТИЧНІ ТА МЕТОДОЛОГІЧНІ ОСНОВИ ФІНАНСОВОГО СТАНУ ПІДПРИЄМСТВ	9
1.1	Фінансовий стан підприємства: критерії та показники оцінки	9
1.2	Оцінка факторів, які мають ризиковий вплив на фінансовий стан підприємств	19
1.3	Методика дослідження оцінки фінансового стану підприємства	29
2	АНАЛІЗ ФІНАНСОВОГО СТАНУ ПРИВАТНОГО ПІДПРИЄМСТВА «ПРИВАТНОЇ АГРОТОРГОВОЇ ФІРМИ «ВИННИКІВСЬКА» ЛЬВІВСЬКОГО РАЙОНУ ЛЬВІВСЬКОЇ ОБЛАСТІ	35
2.1	Оцінка виробничої та організаційно-економічної діяльності досліджуваного підприємства	35
2.2	Аналіз майнового стану приватного підприємства «Приватної агроторгової фірми «Винниківська» Львівського району Львівської області	45
2.3	Оцінка ліквідності, платоспроможності та стійкості об'єкта дослідження	55
2.4	Формування та використання активів досліджуваного приватного підприємства	66
3	ШЛЯХИ УДОСКОНАЛЕННЯ ФІНАНСОВОГО СТАНУ ПРИВАТНОГО ПІДПРИЄМСТВА «ПРИВАТНОЇ АГРОТОРГОВОЇ ФІРМИ «ВИННИКІВСЬКА» ЛЬВІВСЬКОГО РАЙОНУ ЛЬВІВСЬКОЇ ОБЛАСТІ	75
3.1	Напрями підвищення прибутковості об'єкта дослідження	75
3.2	Стратегічне планування як напрям зміцнення фінансового стану ПП «ПАФ «Винниківська» Львівського району Львівської області	84
	ВИСНОВКИ ТА ПРОПОЗИЦІЇ	91
	СПИСОК ВИКОРИСТАНИХ ДЖЕРЕЛ	96

ВСТУП

Фінансова стабільність підприємства, що проявляється у своєчасному погашенні зобов'язань, є запорукою його успішного розвитку. Такий суб'єкт бізнесового середовища не лише демонструє ефективність своєї діяльності, але й підвищує довіру інвесторів та кредиторів. Рівень заборгованості є прямим показником фінансової стійкості та визначає перспективи зростання бізнесу.

Ефективність виробництва та реалізації продукції є визначальним фактором для фінансового стану підприємства. Високі обсяги виробництва та низька собівартість забезпечують стабільний прибуток і зміцнюють фінансову позицію компанії. Однак, будь-які негативні відхилення у виробничому процесі чи збуті можуть призвести до зниження доходів та погіршення фінансового стану, який формується під впливом багатьох факторів, серед яких особливо важливі обсяги виробництва, якість продукції, ефективність збуту та собівартість. Стабільний прибуток забезпечується за рахунок високої якості продукції, ефективної організації виробництва та збуту. Порушення цих факторів може призвести до фінансових труднощів.

Мета фінансової діяльності господарюючого суб'єкта полягає в оптимізації використання фінансових ресурсів, забезпеченні ліквідності та прибутковості. Досягнення цих цілей передбачає дотримання фінансової дисципліни, ефективне управління заборгованістю та постійний аналіз фінансового стану. На цій основі бачимо, що діагностика фінансового стану є невід'ємною частиною управління підприємством, оскільки вона дозволяє оцінити ефективність фінансової політики, виявити потенційні проблеми та розробити заходи для їх усунення, тим самим виступає є запорукою стабільного розвитку бізнесу. Отже, діагностика фінансового стану суб'єкта бізнесового середовища відіграє вирішальну роль у подальшій діяльності підприємства, що зумовлює актуальність досліджуваної теми.

Діагностика фінансового стану є предметом численних досліджень вітчизняних та зарубіжних науковців

Значний внесок в розробку теоретичних положень та методологічних підходів стосовно діагностики стану підприємств в межах нашої держави закріпився за відомими вченими-дослідниками А. М. Поддєрьогіним, О. О. Непочатенко, В. І. Аранчієм, С. М. Онисько, О. Я. Базилінською, Н. В. Л. П. Василенко, В. П. Макаренко, А. В. Матвійчук, М. Д. Біликом, О. О. Шереметом, В. М. Гриньовою та інші.

Метою кваліфікаційної роботи є висвітлення сутності та проведення аналізу фінансового стану приватного підприємства «Приватної агроторгової фірми «Винниківська» Львівського району Львівської області та внесення пропозицій щодо покращення фінансового стану.

У відповідність із поставленою метою було визначено такі *завдання* кваліфікаційної роботи:

- висвітлити сутність та зміст категорії „фінансовий стан підприємства”;
- здійснити виробничу, організаційно-економічну та фінансову характеристику досліджуваної агрофірми;
- визначення мети та етапів проведення аналізу фінансового стану досліджуваного господарства;
- здійснити оцінку фінансової стійкості приватного підприємства «Приватної агроторгової фірми «Винниківська» Львівського району Львівської області;
- проведення аналізу ліквідності балансу об'єкта дослідження;
- розрахунок і вивчення основних показників, що характеризують фінансовий стан приватного підприємства «Приватної агроторгової фірми «Винниківська» Львівського району Львівської області та ефективність його діяльності впродовж 2021-2023 рр.;
- визначення впливу факторів на зміну величини даних показників;
- виокремлення шляхів підвищення прибутковості досліджуваної агрофірми використання стратегічного планування як наряду зміцнення фінансового стану приватного підприємства «Приватної агроторгової фірми «Винниківська» Львівського району Львівської області.

Об'єктом дослідження є фінансово - господарська діяльність приватного підприємства «Приватної агроторгової фірми «Винниківська» Львівського району Львівської області за даними фінансової звітності.

Предметом дослідження виступає сукупність теоретичних і практичних проблем, пов'язаних з діагностикою фінансового стану підприємств та ефективністю їх виробничої діяльності.

Виконуючи дану кваліфікаційну роботу, зобувачем вищої освіти застосовувалися наступні *методи*: абстрактно-логічний, графічний, економіко-статистичний, експертні оцінки, монографічний, коефіцієнтний, порівняльний аналіз, метод наукової дедукції, синтезу, фінансових коефіцієнтів.

Наукова новизна одержаних результатів. Теоретичні й практичні дослідження дозволили отримати результати, які мають елементи наукової новизни:

- конкретизовано ключові напрямки аналізу фінансового стану досліджуваної агрофірми, який охоплює оцінку їх ліквідності, платоспроможності, фінансової стійкості, ділової активності;
- визначено параметри, необхідні для забезпечення високих показників прибутковості приватного підприємства «Приватної агроторгової фірми «Винниківська» Львівського району Львівської області;
- обумовлено напрями підвищення прибутковості та використання стратегічного планування як напряму зміцнення фінансового стану приватного підприємства «Приватної агроторгової фірми «Винниківська» Львівського району Львівської області.

Для проведення дослідження було використано комплексний підхід, що передбачав вивчення законодавчої бази, наукових публікацій, періодики та інтернет-матеріалів.

РОЗДІЛ 1

ТЕОРЕТИЧНІ ТА МЕТОДОЛОГІЧНІ ОСНОВИ ДОСЛІДЖЕННЯ ФІНАНСОВОГО СТАНУ ПІДПРИЄМСТВ

1.1. Фінансовий стан підприємства: критерії та показники оцінки

Фінансовий стан підприємства виступає індикатором, що характеризує, наскільки ефективно здійснюється управління грошовими потоками. Він показує, чи достатньо у господарства фінансових ресурсів для розвитку, чи є борги, і чи ефективно використовуються всі фінансові ресурси. Іншими словами, це своєрідний звіт про здоров'я бізнесу. Завдяки аналізу фінансового стану можна зрозуміти, чи підприємство рухається в правильному напрямку, чи є якісь проблеми, які потрібно вирішувати, а це, в свою чергу, допомагає приймати правильні рішення щодо інвестицій, розвитку бізнесу та управління фінансами. Отже, фінансовий стан – це показник того, наскільки добре підприємство вміє заробляти, витратити і накопичувати гроші. Його аналіз дозволяє оцінити, чи є у компанії достатньо коштів для розвитку, чи вона може розраховуватися по боргах і чи ефективно використовує свої ресурси.

На думку Базилінської О. Я., фінансовий стан залежить від результатів його виробничої, комерційної і фінансової діяльності [2, С. 126-134]. Авторка переконана, що чим вищі показники виробництва і реалізації продукції (робіт і послуг) та нижча їхня собівартість, тим вищими залишаються рентабельність і великий прибуток, і тим краще є фінансовий стан підприємства. І навпаки, у результаті недовиконання плану виробництва і реалізації відбувається збільшення собівартості продукції (робіт, послуг), зменшення виторгу і суми прибутку і, як наслідок - погіршення фінансового стану підприємства і його платоспроможності [2, С. 136-137].

Стійкий фінансовий стан і ефективне управління фінансами є ключовими факторами успіху будь-якого підприємства. Коли фінансові ресурси суб'єкта бізнесу в порядку, це сприяє налагодженню стабільного виробничого процесу - регулярне надходження коштів дозволяє безперебійно

забезпечувати виробничий процес необхідними матеріалами, сировиною, енергією тощо. Це, в свою чергу, гарантує виконання виробничих планів і стабільність постачань продукції на ринок. Наявність фінансових резервів дає змогу інвестувати в нові технології, розробки та модернізацію виробництва, що підвищує конкурентоспроможність підприємства на ринку. Також стійкість фінансового стану сприяє розширенню бізнесу, оскільки тимчасово вільні фінансові ресурси дозволяють компанії розширювати свою діяльність, освоювати нові ринки, збільшувати обсяги виробництва та продажів, а підприємства з міцним фінансовим становищем краще протистоять економічним потрясінням, оскільки мають фінансову подушку безпеки. Ще відмітимо одну перевагу, яка відіграє ключову роль у розвитку та процвітанні підприємницької діяльності підприємства – за таких умов підприємство є привабливим для інвесторів, позаяк стабільні фінансові показники приваблюють інвесторів, які готові вкладати кошти в розвиток такого підприємства.

Таким чином приходимо до висновку, фінансово стійкий стан господарства сприяє зростанню прибутку (ефективне управління фінансами дозволяє оптимізувати витрати, збільшувати прибуток і підвищувати рентабельність підприємства), зменшує ймовірність настання фінансових ризиків, позаяк правильне планування і контроль над фінансовими потоками допомагає знизити ризики банкрутства і фінансових труднощів, а також забезпечує зміцнення ринкових конкурентних позицій (господарючі суб'єкти з міцним фінансовим становищем можуть запропонувати клієнтам більш вигідні умови, інвестувати в маркетинг і розвиток бренду). Отже, стійкий фінансовий стан є фундаментом для довгострокового успіху будь-якого підприємства. Це не просто наявність коштів, а здатність ефективно ними управляти, планувати і контролювати фінансові потоки. Тому, інвестуючи в розвиток фінансової системи підприємства, компанії інвестують у своє майбутнє.

Різноманітність визначень фінансового аналізу в наукових дослідженнях відображає багатогранність цього процесу та його важливість у різних сферах економіки. Дослідники Гриньова В. М. та Коюда О. В. поняття фінансового аналізу трактують як «систему знань про методи та організаційні форми його проведення» [7, С. 175], а на думку Ногіної С. та Свірідової М. цю категорію слід розуміти як «процес дослідження фінансового стану та основних результатів фінансово-господарської діяльності підприємства з метою виявлення резервів підвищення його ринкової вартості та забезпечення ефективного розвитку, це засоби накопичення, трансформації й використання інформації фінансового характеру» [30, С.167].

Дещо інший зміст у категорію „фінансовий стан підприємства” вкладав відомий науковець Поддєрьогін А. М. На його переконання „фінансовий стан підприємства - це комплексне поняття, яке є результатом взаємодії всіх елементів системи фінансових відносин підприємства, визначається сукупністю виробничо-господарських факторів і характеризується системою показників, що відображають наявність, розміщення і використання фінансових ресурсів” [31, С. 134]. Таке трактування дозволяє сутність досліджуваного терміну з позиції структурних елементів фінансової системи, що відображає взаємодію між показниками, які їх характеризують.

З огляду на твердження Крамаренко О. Г. та Чорної О. Є. «фінансовий стан підприємства є сукупністю фінансових взаємовідносин фінансових ресурсів, а грошових доходів та надходжень, що знаходяться у його розпорядженні та призначаються для виконання фінансових зобов'язань, здійсненню витрат з розширеного відтворення та економічного стимулювання робітників» [11, С. 29]. Автори у цьому твердженні вкладають сутність взаємодії між різними формами фінансових ресурсів, що в підсумку характеризує наявний стан фінансових справ підприємства.

Слід відмітити, що серед вітчизняних науковців та дослідників особливостей функціонування фінансової сфери, більшість переконливо висловлюються на предмет дослідження категорії «фінансовий стан

підприємства» через призму визнання кінцевих результатів функціонування суб'єкта бізнесу, однак деякі із закордонних науковців переконані, що сутність фінансового стану слід пов'язувати із ефективними фінансовими та управлінськими рішенням керівництва підприємства, а також визначити ймовірність їх прийняття у підсумку.

Вважаємо за необхідне висвітлити думку відомих науковців вітчизняної фінансової науки Василенка Л. П., Гут Л. В. та Оксеєнко О. П., які досліджуваний термін обґрунтовують як «сукупність аналітичних процедур, що ґрунтуються на загальнодоступній інформації фінансового характеру та призначені для оцінки стану та ефективності використання економічного потенціалу фірми, а також прийняття управлінських рішень у відношенні оптимізації її діяльності та участі в ній» [6, С. 42].

Отже, на нашу думку, потрібно звернути увагу на комплексний характер категорії «фінансового стану підприємства», яка формується під впливом багатьох взаємопов'язаних факторів. А саме: взаємодії всіх елементів системи фінансових відносин (фінансовий стан – це не просто сума окремих показників, а результат взаємодії всіх елементів фінансової системи підприємства, включаючи надходження коштів, їх розподіл, використання та відтворення), виробничо-господарських чинників (ефективність виробництва, якість продукції, маркетингова політика, управління запасами – все це безпосередньо впливає на фінансовий стан підприємства), узагальненої системи показників, таких як ліквідність, платоспроможність, прибутковість, рентабельність, фінансова стійкість тощо, кожен з яких дає певну інформацію про фінансове здоров'я підприємства, а також результатів господарської діяльності (фінансовий стан є результатом успішності підприємства в різних сферах діяльності: виробничій, комерційній, фінансово-господарській).

Фінансові ресурси доволі часто виступають як індикатор конкурентоспроможності господарства в умовах ринкового середовища. Це підсилює їх інвестиційну привабливість, оскільки стійкий фінансовий стан є одним із ключових факторів, які приваблюють інвесторів, а господарство з

міцними фінансовими показниками мають більше можливостей залучити капітал для розвитку та розширення своєї діяльності. Він відображає ризики, пов'язані з діяльністю підприємства. Компанії зі стійким фінансовим станом, як правило, мають нижчий рівень ризику, а також підвищує здатність підприємства адаптуватися до змін, позаяк фінансово стійкі підприємства мають більше можливостей адаптуватися до змін ринкових умов, технологічних інновацій та інших зовнішніх факторів.

Далі розкриємо вплив виробничої та комерційної діяльності на фінансовий стан господарюючого суб'єкта. Так, на нашу думку, зросте ефективність виробництва - збільшення обсягів виробництва при зменшенні собівартості продукції є одним з найважливіших факторів, що позитивно впливають на фінансовий стан; підвищиться якість продукції - висока якість продукції сприяє підвищенню попиту на неї, що, в свою чергу, збільшує виручку підприємства; зростуть продажі й стане більш ефективною маркетингова політика у господарстві, й налагоджені канали збуту дозволяють збільшити обсяги продажів і прискорити оборотність оборотних активів; покращиться процес управління запасами, бо оптимізація запасів сировини, матеріалів і готової продукції дозволяє зменшити витрати на їх зберігання і підвищити ліквідність підприємства. Стосовно зворотного зв'язку між фінансовими ресурсами і виробничим процесом, то звертаємо увагу на три такі моменти. По перше, відбуватиметься притік інвестицій в розвиток господарюючого суб'єкта. Наявність фінансових ресурсів дозволяє підприємству інвестувати в модернізацію виробництва, розробку нових продуктів і технологій, що в свою чергу сприяє підвищенню ефективності і конкурентоспроможності. По друге, відбуватиметься забезпечення безперебійності виробництва. Фінансові ресурси необхідні для забезпечення безперебійного виробничого процесу, оплати праці, закупівлі сировини і матеріалів. І, по третє, забезпечуватимуться усі необхідні соціальні гарантії для працівників такого підприємства з метою підвищення їх мотивації і лояльності.

Серед додаткових факторів, які впливатимуть на фінансовий стан господарства можуть бути податкове навантаження, оскільки зміна податкового законодавства може суттєво вплинути на фінансовий стан підприємства, зміни економічної кон'юнктури - загальна економічна ситуація в країні, стан галузі, в якій працює підприємство, також впливають на його фінансовий стан, а також загальна фінансова політика держави може, коливаючись, змінюватися в частині зміни процентних ставок, курсу валют та інших макроекономічних показників може вплинути на фінансову діяльність підприємства.

Отже, приходимо до висновку, що фінансовий стан підприємства – це динамічний показник, який постійно змінюється під впливом внутрішніх і зовнішніх факторів. Для забезпечення сталого розвитку підприємства необхідно постійно моніторити його фінансовий стан, аналізувати причини змін і вживати необхідних заходів для його покращення.

Модель фінансового стану підприємства – це спрощене зображення фінансових процесів, які відбуваються в компанії. Вона допомагає зрозуміти, як різні фактори впливають на фінансові результати, і приймати обґрунтовані управлінські рішення.

Твердження про те, що фінансовий стан підприємства характеризується системою показників, які залежать від структури активів та капіталу, є цілком правильним. Для комплексної оцінки фінансового стану необхідно аналізувати не тільки абсолютні значення показників, але й їхню динаміку та взаємозв'язки.

Фінансовий стан підприємства – це його здатність генерувати прибуток, ефективно використовувати ресурси та своєчасно виконувати свої зобов'язання. Він визначається такими ключовими факторами як: прибутковість, ліквідність, платоспроможність, фінансова стійкість та ефективність управління активами.

Важливість оцінки фінансового стану підприємств розкривається у виявленні проблем фінансового характеру - регулярний аналіз дозволяє

виявити проблеми у фінансовій діяльності на ранніх стадіях, що дає можливість взяти необхідних заходів для їх усунення; прийнятті обґрунтованих рішень, оскільки оцінка фінансового стану є основою для прийняття ефективних управлінських рішень, таких як інвестування, розширення виробництва, оптимізація витрат та диверсифікація діяльності; залученні інвесторів і кредиторів - позитивний фінансовий стан є важливим фактором для залучення інвестицій та отримання кредитів; оцінці ефективності діяльності менеджменту -аналіз фінансових результатів дозволяє оцінити ефективність роботи керівництва підприємства; складанні фінансових прогнозів - на основі аналізу існуючих даних можна скласти прогнози на майбутнє, що дозволяє підготуватися до можливих змін ринкової ситуації.



Рис. 1.1 Схема діяльності підприємства з позиції формування моделі фінансового стану

Для оцінки фінансового стану підприємства використовуються різноманітні методи, серед яких: горизонтальний аналіз (порівняння показників за різні періоди), вертикальний аналіз (визначення структури балансу та звіту про фінансові результати), коефіцієнтний аналіз (розрахунок фінансових коефіцієнтів для оцінки ліквідності, платоспроможності,

рентабельності та фінансової стійкості), трендовий аналіз (виявлення тенденцій зміни фінансових показників), а також бюджетування (складання планів доходів і витрат). З метою уникнення неефективного використання фінансових ресурсів, доцільно постійно моніторити фінансовий стан суб'єкта господарювання, оптимізувати витрати, здійснювати ефективне управління дебіторською та кредиторською заборгованістю, сприяти інвестуванню в розвиток виробництва, а також впроваджувати нові технології.

Підсумовуючи, можна сказати, що оцінка фінансового стану є невід'ємною частиною управління будь-яким підприємством. Вона дозволяє виявити проблеми, прийняти обґрунтовані рішення та забезпечити стабільний розвиток бізнесу.

Ключовими цілями аналізу фінансового стану суб'єкта бізнесу виступають:

- Оцінка фінансової стійкості визначається у здатності підприємства забезпечувати безперервність своєї діяльності, погашати борги та протистояти фінансовим труднощам.
- Аналіз ліквідності та платоспроможності є оцінкою здатності підприємства швидко перетворити свої активи на грошові кошти для погашення короткострокових та довгострокових зобов'язань.
- Дослідження рентабельності сприяє визначенню ефективності використання ресурсів підприємства, тобто наскільки ефективно воно перетворює витрати на прибуток.
- Оцінка ефективності використання активів – це аналіз того, наскільки ефективно підприємство використовує свої активи для отримання прибутку.
- Виявлення фінансових ризиків є ідентифікацією потенційних загроз фінансовому стану підприємства.
- Розробка рекомендацій щодо покращення фінансового стану підприємства.

Фінансовий аналіз - це комплекс заходів, спрямованих на оцінку фінансового стану підприємства шляхом детального дослідження його фінансової звітності та інших даних. Метою аналізу є виявлення сильних і слабких сторін бізнесу, оцінка ефективності управління фінансовими ресурсами та розробка рекомендацій для оптимізації фінансової діяльності.

Таблиця 1.1 -Відмінні риси між фінансовим та управлінським аналізом

<i>Характеристика</i>	<i>Фінансовий аналіз</i>	<i>Управлінський аналіз</i>
<i>Мета</i>	Оцінка фінансового стану для зовнішніх користувачів (інвестори, кредитори) та внутрішніх (менеджмент)	Підтримка внутрішніх користувачів у прийнятті управлінських рішень
<i>Періодичність</i>	Зазвичай річна або квартальна	Може проводитися частіше, за потребою
<i>Інформаційна база</i>	Фінансова звітність	Фінансова звітність, додаткова оперативна інформація
<i>Орієнтація</i>	На минулі результати	На майбутнє, на прогнозування

Фінансовий та управлінський аналіз, незважаючи на свої відмінності, мають ряд спільних рис, оскільки обидва спрямовані на оцінку фінансового стану підприємства та ефективності його діяльності. А саме: інформаційна база (обидва види аналізу використовують як основне джерело інформації фінансову звітність підприємства (баланс, звіт про фінансові результати, звіт про рух грошових коштів)), методи аналізу (застосовуються схожі методи аналізу, такі як горизонтальний, вертикальний, коефіцієнтний аналіз, трендовий аналіз), мета (обидва види аналізу спрямовані на оцінку фінансового стану підприємства, виявлення його сильних і слабких сторін, а , також розробку рекомендацій для покращення фінансових показників), значення для управління (результати як фінансового, так і управлінського аналізу використовуються для прийняття управлінських рішень), взаємозв'язок (фінансовий аналіз забезпечує загальну картину фінансового стану підприємства, а управлінський аналіз дозволяє детальніше досліджувати окремі аспекти діяльності та приймати більш конкретні рішення).

На цій основі спробуємо узагальнити сучасні тенденції у фінансовому аналізі, що визначають його необхідність і подальший розвиток: використання програмного забезпечення через спеціалізовані програми значно спрощують процес аналізу, аналіз великих даних в частині імплементації великих даних для виявлення нових закономірностей і трендів та прогнозування через застосування статистичних моделей для прогнозування майбутніх фінансових показників.

Принципи фінансового аналізу представлені схематично на рисунку 1.2.

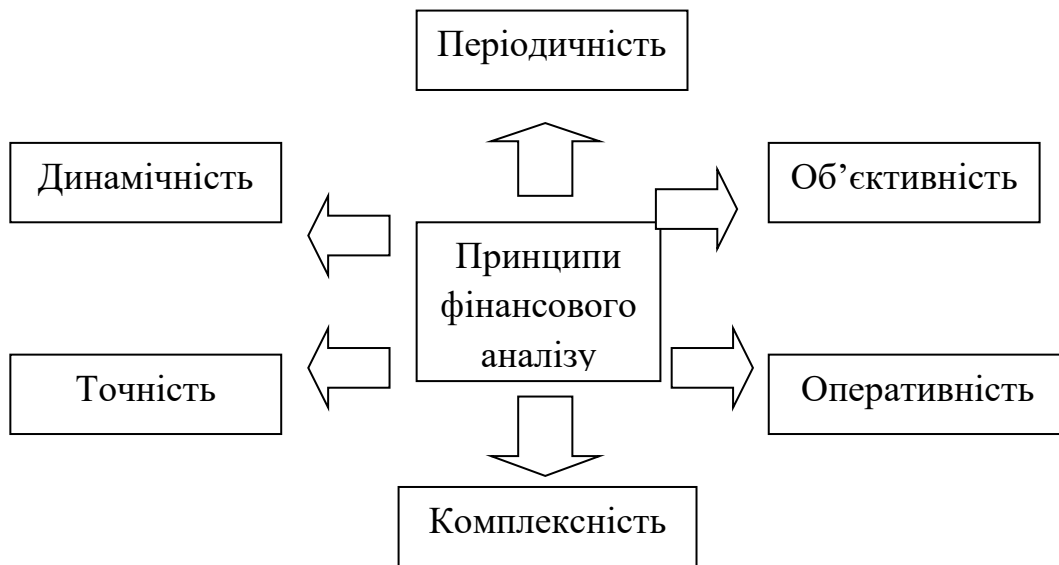


Рис. 1.2 Принципи фінансового аналізу

Для отримання об'єктивної оцінки фінансового стану підприємства необхідно використовувати комплексний підхід, який включає аналіз всіх його складових. Тільки так можна виявити сильні і слабкі сторони підприємства, оцінити ризики і розробити ефективні стратегії розвитку.

Предметом фінансового аналізу є фінансова діяльність підприємства, а його метою – оцінка фінансового стану, прогнозування та прийняття обґрунтованих управлінських рішень.

Підводячи підсумок вчень, думок і власного бачення сутності і необхідності досліджуваної категорії, робимо висновок, що фінансовий стан підприємства - це сутнісна особливість діяльності підприємства у певний період. Він характеризує реальну та потенційну можливість суб'єкта бізнесу забезпечувати належне його фінансування з метою постійного пошуку та

використанні шляхів його покращення, а також сприяє забезпеченості зростання ринкової вартості у майбутньому.

1.2 Оцінка факторів, які мають ризиковий вплив на фінансовий стан підприємств

Фінансові показники – це своєрідний компас для бізнесу, який допомагає орієнтуватися в складних економічних реаліях. Для інвесторів вони є ключовим фактором при прийнятті рішення про вкладення коштів, оскільки відображають фінансову стабільність та потенціал зростання компанії. Менеджерам фінансові показники необхідні для оцінки ефективності роботи підприємства, виявлення проблемних зон та розробки стратегій розвитку. Кредитори ж, у свою чергу, аналізують фінансові показники, щоб оцінити ризики кредитування та визначити умови кредитування.

Одним з найважливіших фінансових показників є прибутковість. Саме вона свідчить про ефективність діяльності підприємства та його здатність генерувати дохід. Інвестори прагнуть вкладати кошти в компанії з високою прибутковістю, оскільки це гарантує отримання дивідендів та зростання вартості акцій. Менеджери використовують показники прибутковості для оцінки ефективності своїх управлінських рішень та розробки заходів щодо збільшення прибутку. Кредитори ж, у свою чергу, враховують прибутковість при визначенні суми кредиту та процентної ставки.

Крім прибутковості, інвесторів, менеджерів та кредиторів цікавлять й інші фінансові показники, такі як ліквідність, платоспроможність, рентабельність активів та власного капіталу. Ці показники допомагають оцінити фінансову стійкість підприємства, його здатність погашати борги та ефективність використання ресурсів.

Таким чином, фінансові показники є незамінним інструментом для прийняття обґрунтованих рішень як всередині компанії, так і зовнішніми користувачами фінансової звітності. Регулярний аналіз фінансових показників

дозволяє виявити сильні та слабкі сторони бізнесу, розробити ефективні стратегії розвитку та забезпечити стабільність підприємства

Якість фінансової звітності, яка включає баланс, звіт про фінансові результати, звіт про рух грошових коштів та звіт про зміни капіталу, є критично важливою для прийняття обґрунтованих управлінських рішень. Саме на основі даних цієї звітності розраховуються фінансові коефіцієнти, які характеризують фінансовий стан і результати діяльності підприємства.

Однак, фінансові результати підприємства залежать не тільки від внутрішніх факторів, таких як структура капіталу, ефективність управління оборотним капіталом, рентабельність продажів (ендогенні змінні), але й від зовнішніх чинників, таких як ставка рефінансування НБУ, інфляція, зміни податкового законодавства, кон'юнктура ринку (екзогенні змінні). Наприклад, підвищення ставки рефінансування може призвести до зростання витрат на обслуговування боргу, а зниження попиту на продукцію - до зменшення виручки.

Ендогенні та екзогенні фактори взаємодіють між собою. Так, ефективність управління оборотним капіталом може пом'якшити негативний вплив зниження попиту на продукцію.

Фінансовий аналіз дозволяє не тільки виявити причини коливань фінансових коефіцієнтів, але й спрогнозувати майбутні результати діяльності підприємства. Завдяки комплексному аналізу фінансової звітності та зовнішнього середовища, менеджмент може розробити ефективні стратегії для досягнення поставлених цілей.

На рис. 1.3 схематично відобразимо взаємозв'язок між факторами, що впливають на діяльність суб'єкта бізнесу та тих чинників, які впливають на зовнішнє середовище, поза межами підприємства.

Існують різні підходи щодо виміру впливу фінансових результатів діяльності господарств в контексті рентабельності активів та власного їх капіталу. Однак, на думку Шумпетера Й. А. до класичного переліку факторів, що мають вплив на фінансовий стан господарства, слід додати ще й

ліквідність, право власності, розмір суб'єкта бізнесу і період функціонування [43, С. 116-119].



Рис. 1.3 Систематизований перелік факторів, що впливає на фінансовий стан суб'єкта бізнесу

Мета даного дослідження відомого дослідника полягає в аналізі впливу різних факторів на фінансові результати підприємств, зокрема на рентабельність активів (ROA) та рентабельність власного капіталу (ROE), як у звичайних умовах, так і під час фінансової кризи. ROA відображає ефективність використання всіх активів підприємства для генерації прибутку, тоді як ROE характеризує рентабельність капіталу власників. Обидва показники є важливими індикаторами фінансової ефективності.

До факторів, що впливають на ROA і ROE, можна віднести як внутрішні (ендогенні), так і зовнішні (екзогенні). До ендогенних факторів належать: структура капіталу, ефективність управління оборотним капіталом, рентабельність продажів, а також стратегія підприємства. Зовнішні фактори

включають макроекономічні умови (інфляція, ставка рефінансування), конкурентне середовище, законодавчі зміни та технологічні інновації.

Фінансова криза може суттєво вплинути на ці фактори. Наприклад, під час кризи може спостерігатися зниження попиту на продукцію, що призведе до зменшення виручки та, відповідно, до зниження ROA. З іншого боку, підвищення ставки рефінансування може збільшити витрати на обслуговування боргу, що негативно вплине на ROE.

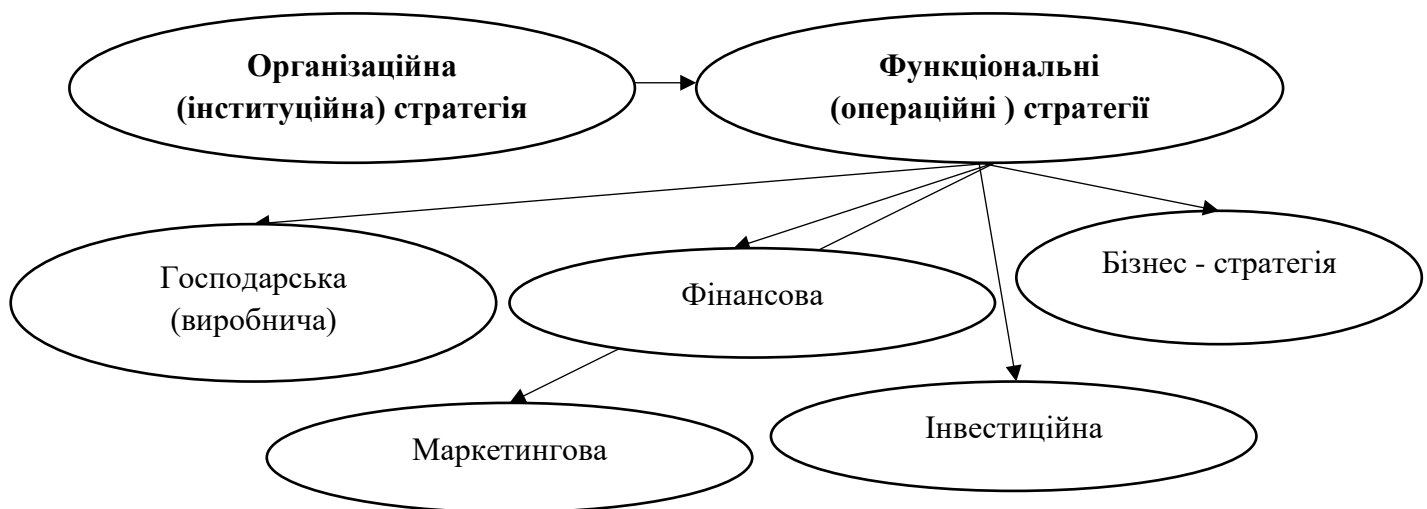


Рис. 1.4 Взаємозв'язок між стратегіями у діяльності господарюючого суб'єкта

Зрозумівши взаємодію між різними стратегіями, які застосовує підприємство у своїй діяльності, спостерігаємо за тенденцією зменшення оборотності активів господарства, а відповідно і зменшується продуктивність праці найманих працівників через спад виробництва. Така ситуація може з'явитися в підприємстві, коли спостерігається відтік клієнтської бази. Немає клієнтів, немає товарообігу виробленої продукції – тут все логічно згідно законів економіки.

Розуміння взаємозв'язку між фінансовими показниками та зовнішніми факторами є ключовим для ефективного управління підприємством. Наукові дослідження дозволяють виявити закономірності, які можуть допомогти бізнесменам приймати обґрунтовані рішення. Наприклад, багато досліджень підтверджують, що надмірне використання кредитних коштів, особливо для малих підприємств, може призвести до негативних наслідків. Це пов'язано з

тим, що малі підприємства більш вразливі до зовнішніх шоків і мають менше резервів для покриття боргових зобов'язань.

Криза суттєво впливає на такі показники, як рентабельність активів (ROA) та рентабельність власного капіталу (ROE), а також на інші фінансові показники, такі як ліквідність, платоспроможність, оборотність активів тощо. Це означає, що в умовах кризи підприємствам доводиться стикатися з додатковими викликами та приймати важливі рішення для збереження фінансової стійкості. Ліквідність є одним з ключових факторів, що впливають на фінансові результати підприємства. Вона визначає здатність підприємства швидко перетворити свої активи на готівку для погашення боргів та фінансування поточної діяльності.

Існує тісний взаємозв'язок між ліквідністю та прибутковістю підприємства. З одного боку, високий рівень ліквідності забезпечує фінансову стійкість підприємства, але з іншого боку, надмірна ліквідність може негативно впливати на рентабельність, оскільки кошти, які не інвестуються, не приносять доходу [42, С. 136-137].

Ліквідність впливає не тільки на прибутковість, але й на платоспроможність та кредитне плече підприємства.

Існує необхідність підтримувати баланс між ліквідністю та прибутковістю. Надмірне прагнення до збільшення прибутковості може призвести до зниження ліквідності та, як наслідок, до підвищення ризику.

Коефіцієнт оборотності активів показує, скільки разів за певний період (зазвичай рік) сума виручки від реалізації продукції (товарів, робіт, послуг) перевищує середньорічну вартість всіх активів підприємства. Іншими словами, він демонструє, наскільки ефективно компанія використовує свої активи для генерації доходів. Його важливість обумовлюється оцінкою ефективності - високий коефіцієнт свідчить про те, що компанія добре використовує свої активи, тобто "вичавлює максимум" з кожної гривні, інвестованої в активи, ідентифікацією проблем, якщо низький коефіцієнт може сигналізувати про проблеми з надлишковими запасами,

невикористаними виробничими потужностями, неефективним управлінням дебіторською заборгованістю або навіть про застарілі активи, а також порівнянням з конкурентами, що дозволяє оцінити відносну ефективність підприємства.

Хоча високий коефіцієнт оборотності активів, як правило, є позитивним сигналом, надмірно високий показник може свідчити про:

- Недостатність інвестицій в розвиток: Компанія може економити на інвестиціях в майбутнє, що може негативно позначитися на її довгостроковій конкурентоспроможності.
- Занадто високий рівень зносу активів: Активи можуть бути сильно зношені, що може призвести до частіших поломок і простоїв [39, С. 124-127].

Коефіцієнт оборотності активів є важливим інструментом для оцінки ефективності діяльності підприємства. Однак, для отримання більш повної картини необхідно аналізувати цей показник в комплексі з іншими фінансовими показниками та враховувати специфіку галузі та економічної ситуації.

Низький рівень ліквідності призводить до збільшення фінансових витрат через вимушені кредити - коли ліквідність недостатня, підприємство може бути змушене брати короткострокові кредити для покриття своїх поточних витрат [25, С. 21-23]. Це пов'язано з додатковими відсотковими платежами, що збільшує фінансові витрати; прострочення платежів, оскільки недостатня ліквідність може призвести до прострочення платежів постачальникам, що може спричинити штрафи, пені та втрату репутації, що, в свою чергу, може призвести до додаткових витрат на відновлення ділових відносин; знижки за швидку оплату. Підприємства, які своєчасно розраховуються зі своїми постачальниками, часто отримують знижки. При низькій ліквідності підприємство може втратити такі можливості, що також збільшує витрати. Відсутність можливості вчасно розрахуватися за сплатою зобов'язань може спричинити банкрутство - в найгіршому випадку, якщо підприємство не може погасити свої борги, воно може оголосити себе

банкрутом, репутаційні втрати, оскільки прострочення платежів може негативно вплинути на репутацію підприємства, що ускладнить залучення нових інвесторів та кредиторів, а також юридичні проблеми - наявність судових позовів та інших юридичних проблем. Оптимальний рівень ліквідності забезпечується досягненням балансу між прибутковістю та ризиком в частині досягнення компромісу, бо належний рівень ліквідності досягається шляхом компромісу між низькою прибутковістю оборотних активів та вигодою від мінімізації потреби у зовнішньому фінансуванні, мінімізації впливу дії негативних факторів на діяльність господарства (галузь діяльності, розмір підприємства, стадія життєвого циклу, ринкові умови та стратегічні цілі підприємства).

Таким чином, підтримання оптимального рівня ліквідності є одним з ключових завдань фінансового менеджменту. Занадто низька ліквідність може призвести до серйозних фінансових проблем, тоді як надмірна ліквідність може означати неефективне використання коштів.

Структура капіталу є одним з ключових факторів, що впливають на фінансову стійкість і прибутковість підприємства. Однак, не існує універсального рецепту, який би підходив для всіх компаній. Оптимальна структура капіталу залежить від багатьох факторів і повинна визначатися індивідуально для кожного конкретного випадку [18, С. 16-19].

Ключові фактори, які слід враховувати при визначенні оптимальної структури капіталу:

- Рівень ризику- чим вищий рівень ризику, тим менше підприємство повинно покладатися на позикові кошти.
- Перспективи розвитку. Суб'єкти бізнесу, які планують швидке зростання, можуть використовувати леверидж для фінансування інвестицій.
- Кон'юнктура ринку - зміни на фінансовому ринку можуть вплинути на вартість залучення позикових коштів.

- Політика управління. Менеджмент компанії повинен мати чітке розуміння ризиків, пов'язаних з використанням левериджу, і бути готовим до їх управління.

Також слід враховувати і той факт, що надмірне використання позикових коштів може призвести до фінансових труднощів, тоді як надмірна залежність від власного капіталу може обмежити можливості для зростання.

Ефективність будь-якого бізнесу безпосередньо залежить від того, наскільки добре він використовує свої ресурси. Це стосується не лише грошей, а й персоналу, матеріалів, обладнання та інших активів. Кожне підприємство має дбати про оптимальне використання цих ресурсів у всіх сферах діяльності: виробництві, інвестуванні та фінансах [15, С. 7-11]. Щоб досягти найкращих результатів, важливо приймати обґрунтовані управлінські рішення. Це означає, що кожне рішення має базуватися на детальному аналізі всієї інформації про те, як працює компанія. Тільки так можна зрозуміти, що працює добре, а що потребує покращення. Такий підхід сприятиме зростанню прибутку та збільшенню доходів підприємства, бізнес буде фінансово стійкішим, оскільки такі господарюючі суб'єкти, які вміють адаптуватися до змін і приймати правильні рішення, мають більше шансів на успіх та покращенню конкурентоспроможності готової продукції.

Виокремимо основні напрямки для оптимізації структури фінансових ресурсів (капіталу) підприємства:

- Виробництво через пошук способів знизити витрати на виробництво, підвищити якість продукції та скоротити час виробництва.
- Інвестиції в частині вибору проектів, які принесуть найбільшу віддачу, і ефективне управління інвестиційним портфелем.
- Фінанси. Оптимізація грошових потоків, управління дебіторською та кредиторською заборгованістю, зниження фінансових ризиків [19, С. 120-122].

Успіх будь-якого бізнесу залежить від того, наскільки ефективно він використовує свої ресурси. Для цього необхідно постійно аналізувати

діяльність компанії і приймати обґрунтовані управлінські рішення. На цій основі доцільно кожному господарству розглядати можливі варіанти довгострокового розвитку через стратегічне планування (розробка чіткої та вимірної стратегії, яка враховує як внутрішні ресурси компанії, так і зовнішні виклики), аналіз внутрішнього та зовнішнього середовища (постійний моніторинг змін на ринку, аналіз конкурентів, виявлення нових можливостей та загроз), управління змінами (впровадження інновацій та адаптація до нових умов, що вимагає гнучкості та готовності до змін), оптимізацію структури ресурсного потенціалу господарства (ефективне використання фінансових, людських та матеріальних ресурсів для досягнення максимальної віддачі), розвиток персоналу (інвестування в навчання та розвиток співробітників, створення мотиваційної системи), а також соціальну відповідальність (побудова позитивного іміджу компанії та внесок у розвиток суспільства).

Щоб зрозуміти, наскільки ефективні прийняті рішення, необхідно встановити чіткі критерії оцінки. До таких критеріїв можуть належати:

- Фінансові показники: прибуток, рентабельність, оборотність активів тощо.
- Показники ефективності діяльності: продуктивність праці, якість продукції, рівень задоволеності клієнтів.
- Інноваційність: кількість нових продуктів або послуг, впровадження нових технологій.
- Соціальна відповідальність: рівень задоволеності співробітників, вплив на навколишнє середовище.

Для того, щоб приймати обґрунтовані рішення, підприємства можуть використовувати різноманітні інструменти. А саме:

- SWOT-аналіз (дозволяє оцінити сильні та слабкі сторони компанії, а також виявити можливості та загрози зовнішнього середовища);
- Бюджетування (допомагає планувати фінансові ресурси та контролювати витрати);

- Системи балансових карт (дозволяють візуалізувати стратегію компанії та відстежувати прогрес у її реалізації);
- Системи управління проектами (допомагають ефективно планувати та контролювати виконання проектів).
- Бізнес-аналітика (дозволяють аналізувати великі обсяги даних і виявляти закономірності) [12, С. 197].

Довгостроковий успіх підприємства залежить від здатності його керівництва адаптуватися до змін, приймати обґрунтовані рішення та ефективно використовувати ресурси. Постійний аналіз внутрішнього та зовнішнього середовища, а також використання сучасних інструментів управління дозволяють підприємствам досягати своїх цілей і залишатися конкурентоспроможними на ринку.

Серед головних факторів, які впливають на сформований у господарстві прибуток розрізняють внутрішні (обсяг виробленої продукції, розмір ресурсів, що споживається підприємством, конкурентоспроможність готової продукції, організація виробництва і праці, структура управлінської системи, фінансовий менеджмент, фінансово-кредитний механізм, рівень організації управління тощо) та зовнішні (політична і фінансова стабільність в державі, нормативно-правове забезпечення, розвиток галузі, до якої належить підприємство, зовнішньоекономічна та інвестиційна діяльність, НТП, умови природокористування і ін.).

Відзначимо, що ефективне управління ліквідністю є ключовим фактором успіху для будь-якого підприємства. Фінансовий леверидж може бути ефективним інструментом для збільшення прибутковості, але його використання потребує обережності. Великі підприємства мають певні переваги в доступі до фінансування, але це не гарантує їхньої стійкості. Кожне підприємство має індивідуальні особливості, тому оптимальна структура капіталу та рівень ліквідності мають визначатися з урахуванням конкретних умов його діяльності.

Ліквідність - це здатність підприємства швидко перетворити свої активи на грошові кошти для погашення короткострокових зобов'язань. Платоспроможність же характеризує здатність підприємства погашати всі свої зобов'язання, як короткострокові, так і довгострокові. Таким чином, ліквідність є важливою складовою платоспроможності, але не єдина [13, С. 8-9].

Ліквідність є важливим, але не єдиним фактором, який впливає на фінансовий стан підприємства. Для досягнення успіху підприємство повинно забезпечувати баланс між ліквідністю, рентабельністю і фінансовою стійкістю. Великі і ліквідні підприємства мають певні переваги, але це не означає, що малий і середній бізнес не може бути успішним. Для прийняття ефективних управлінських рішень необхідно проводити комплексний аналіз фінансового стану підприємства з урахуванням внутрішніх і зовнішніх факторів.

1.3 Методика дослідження оцінки фінансового стану підприємства

Дослідження оцінки фінансового стану господарства проводилося від тоді, які та чи інша організаційно-правова форма почала існувати. Це далеко не нове поприще для аналізу, проте з кожним разом звертаємося до ряду методів, за допомогою яких можемо спостерігати певні фінансово-економічні процеси, аналізувати існуючий стан явищ і подій, проводити оцінку напрямів фінансового стану підприємств, планувати й прогнозувати і ін. І це лише незначний інструментарій методики дослідження економічних процесів, закономірностей, явищ.

Традиційно за основу беремо усталені методичні підходи, які допомагають у проведенні аналізу фінансового стану господарюючих суб'єктів підприємницького середовища.

Серед методів, які засновані на аналізі балансу підприємства, виділяють:

➤ Горизонтальний аналіз, який порівнює показники балансу за різні періоди (наприклад, рік до року) для виявлення тенденцій зміни. Це дозволяє оцінити динаміку активів, зобов'язань та власного капіталу.

➤ Вертикальний аналіз. Його результати показують структуру балансу на певну дату, виражаючи кожен елемент балансу у відсотках від загальної суми активів або зобов'язань. Це дозволяє оцінити співвідношення між різними елементами балансу.

➤ Трендовий аналіз. За його допомогою вдається визначити довгострокові тенденції зміни фінансових показників шляхом побудови трендових ліній. Це дозволяє прогнозувати майбутні значення показників.

➤ Метод фінансових коефіцієнтів - обчислює різноманітні коефіцієнти (ліквідності, фінансової стійкості, рентабельності тощо), які характеризують різні аспекти фінансового стану підприємства. Цей метод дозволяє порівнювати підприємство з галузевими стандартами або іншими підприємствами.

Серед інструментарію методів аналізу фінансового стану підприємства вагоме місце відводиться евристичним методам:

❖ Методи експертних оцінок, які засновані на думці фахівців у галузі фінансів, які аналізують фінансову звітність та інші дані, а потім формулюють висновок про фінансовий стан підприємства.

❖ Інтуїтивні підходи, що базуються на досвіді та інтуїції аналітика. Ці методи можуть бути ефективними, але їх результати можуть бути суб'єктивними.

І ще одним важливим напрямом методики дослідження порушеної теми виступають економіко-математичні методи, до яких відносять:

1. Статистичні методи - використовуються для аналізу великих обсягів даних та виявлення статистичних залежностей між різними показниками.

2. Економетричні моделі дозволяють будувати кількісні моделі для прогнозування фінансових показників та оцінки впливу різних факторів на фінансовий стан підприємства.

3. Методи штучного інтелекту, як правило, застосовуються для розпізнавання образів, класифікації та прогнозування [6, С. 37-42].

Важливо зазначити, що жоден з цих методів не є універсальним і найкращим. Вибір методу залежить від конкретної мети аналізу, доступності даних та кваліфікації аналітика. Часто для отримання більш об'єктивної оцінки використовується комбінація різних методів.

При оцінці фінансового стану підприємства важливо порівнювати отримані фінансові показники з галузевими нормативами. Такий аналіз дозволяє виявити відхилення та визначити фактори, що вплинули на зміни показників у динаміці.

В залежності від мети дослідження та доступності даних, аналіз фінансового стану підприємства може бути експресним або комплексним. Експрес-аналіз передбачає використання обмеженого набору фінансових показників для швидкої оцінки загального фінансового стану підприємства. Комплексний аналіз, навпаки, є більш детальним і включає в себе глибоке дослідження всіх аспектів фінансової діяльності. Основна відмінність між цими двома підходами полягає у глибині аналітичних розрахунків та обсязі використовуваної інформації [11, С. 133-138].

Ефективність оцінки фінансового стану підприємства значною мірою залежить від чіткого формулювання її мети. Найчастіше внутрішні служби підприємств проводять таку оцінку з метою виявлення резервів зростання, оптимізації фінансових потоків та розробки стратегії розвитку. Водночас, оцінка фінансового стану може бути спрямована на діагностику фінансової стійкості підприємства та ідентифікацію ознак банкрутства з метою попередження кризових ситуацій [2, С. 127-129].

Зовнішня оцінка фінансового стану підприємства є важливим інструментом для різних груп користувачів фінансової інформації, таких як

акціонери, кредитори, інвестори, податкові органи та бізнес-партнери. Кожна з цих груп має свої специфічні інтереси і, відповідно, використовує різні методи та критерії оцінки. Наприклад, кредитори найбільшу увагу приділяють платоспроможності підприємства та його здатності своєчасно повернути борги. Інвестори, в свою чергу, зацікавлені в рентабельності інвестицій та перспективі зростання вартості акцій.

Методика зовнішньої оцінки фінансового стану значною мірою залежить від цілей аналізу. Якщо метою є оцінка кредитоспроможності, то основна увага приділяється аналізу ліквідності, фінансової стійкості та прибутковості підприємства. Для інвесторів важливими є показники рентабельності інвестицій, динаміка прибутку та ринкова вартість акцій.

Окремо слід виділити роль державних органів, зокрема податкових, у проведенні зовнішньої оцінки. Податкові органи проводять аналіз фінансової звітності підприємств з метою контролю за правильністю нарахування та сплати податків. Вони можуть використовувати як стандартні методи фінансового аналізу, так і спеціальні методи для виявлення ознак ухилення від сплати податків [12, С. 196-197].

Метод ранжирування показників є ефективним інструментом для систематизації результатів фінансового аналізу. Присвоєння рангів кожному показнику дозволяє порівняти їхню значимість і визначити пріоритетні напрямки для подальших досліджень. Сумарний ранг компанії відображає її загальну фінансову оцінку і може бути використаний для бенчмаркінгу, тобто порівняння з іншими компаніями галузі. Цей метод дозволяє виявити сильні та слабкі сторони підприємства і розробити ефективні стратегії розвитку.

Інтегральний фінансовий показник є результатом комплексного аналізу фінансово-господарської діяльності підприємства. Він об'єднує в собі інформацію про різні аспекти діяльності підприємства, такі як ліквідність, фінансова стійкість, прибутковість та ефективність використання активів. Завдяки цьому показнику можна отримати узагальнену оцінку фінансового

стану підприємства та порівняти його з іншими підприємствами галузі [11, С. 138-139].

Аналіз фінансових коефіцієнтів є одним з найпоширеніших методів оцінки фінансового стану підприємств в Україні. Однак, відсутність єдиної методики розрахунку та класифікації цих коефіцієнтів, яка була б закріплена на законодавчому рівні, призводить до значної різноманітності підходів у практиці фінансового аналізу. Різні міністерства, відомства та науковці пропонують свої варіанти класифікації та розрахунку фінансових коефіцієнтів, що ускладнює порівняння результатів аналізу для різних підприємств [16, С. 180-191].

Фінансовий аналіз є невід'ємною частиною процесу стратегічного планування. На основі результатів фінансового аналізу підприємства можуть розробити реалістичні цілі розвитку, визначити пріоритетні напрямки інвестування, оцінити ризики та розробити заходи щодо їх мінімізації. Фінансовий аналіз дозволяє підприємствам адаптуватися до змін зовнішнього середовища та забезпечити свою довгострокову стабільність."

Можливі напрямки для подальшого дослідження:

- Типи фінансового аналізу: детальний розгляд різних видів фінансового аналізу (горизонтальний, вертикальний, трендовий, коефіцієнтний тощо).
- Методи фінансового аналізу: опис різних методів і моделей, які використовуються в фінансовому аналізі (наприклад, SWOT-аналіз, ABC-аналіз).
- Програмне забезпечення для фінансового аналізу: огляд сучасних програмних продуктів для проведення фінансового аналізу.
- Роль фінансового аналізу в прийнятті управлінських рішень: як результати фінансового аналізу використовуються для прийняття рішень на різних рівнях управління підприємством.

Оцінка результатів фінансового аналізу є комплексним процесом, який вимагає врахування не лише внутрішніх факторів підприємства, а й

зовнішнього середовища. Результати аналізу повинні відповідати не тільки загальноекономічним закономірностям, а й специфічним умовам функціонування конкретного підприємства, таким як галузева специфіка, конкурентне середовище, макроекономічна ситуація тощо. Крім того, важливо враховувати стратегічні цілі підприємства та порівнювати отримані результати з плановими показниками. Результати фінансового аналізу є основою для прийняття обґрунтованих управлінських рішень [23, С. 199]. Оцінюючи результати аналізу, менеджмент повинен відповісти на такі питання:

- Чи досягнуто поставлених цілей?
- Які фактори вплинули на результати діяльності?
- Які заходи необхідно вжити для покращення фінансового стану підприємства?

Тільки на основі комплексного аналізу результатів фінансового аналізу можна розробити ефективні стратегії розвитку підприємства [21, С. 116-117].

Отже, приходимо до висновку, що маючи ґрунтовні знання з теоретичних, методичних і методологічних основ аналізу фінансового стану господарюючого суб'єкта, можемо дати достовірну оцінку функціональним особливостям його, що не мало важним є і для потенційного інвестора, контрагента, ділового партнера, постачальників, замовників та інших суб'єктів фінансових відносин.

РОЗДІЛ 2

АНАЛІЗ ФІНАНСОВОГО СТАНУ ПРИВАТНОГО ПІДПРИЄМСТВА «ПРИВАТНОЇ АГРОТОРГОВОЇ ФІРМИ «ВИННИКІВСЬКА» ЛЬВІСЬКОГО РАЙОНУ ЛЬВІВСЬКОЇ ОБЛАСТІ

2.1 Оцінка виробничої та організаційно-економічної діяльності досліджуваного підприємства

Організаційно-економічна характеристика підприємства - це комплексний аналіз, що охоплює його структуру, фінансовий стан, операційну діяльність, маркетингову стратегію та інші аспекти. Така оцінка діяльності суб'єкта бізнесу допоможе оцінити цілісність його будову і фінансові можливості в найближчій перспективі. Її результати використовуються для оцінки конкурентоспроможності, прогнозування розвитку та прийняття обґрунтованих управлінських рішень. Враховуючи необхідність організаційно-економічної характеристики підприємства, вона відкриє ще й додаткові можливості для реалізації можливостей та переваг підприємницької діяльності такого господарюючого суб'єкта. Також достовірний аналіз організаційно-економічної будови господарства дозволить прийняти ефективні управлінські стратегічні й тактичні рішення.

Досліджувана агроторгова фірма «Винниківська» розташована в с. Чишки, неподалік обласного центру – міста Львова. Ключовою перевагою розміщення виробничих потужностей агрофірми є можливість хорошої транспортної розв'язки з метою реалізації виробленої сільськогосподарської продукції. Також підприємство знаходиться у 35 км від м. Пустомити (колишнього районного центру Львівської області), що розширює логістичні його можливості. Вказані міста для ПП «ПАФ «Винниківська» виступають найближчими центрами збуту готової продукції, тим самим забезпечуючи їх продукцією рослинництва. Слід відмітити, що господарство свою господарську діяльність проводить на виробничих потужностях, які знаходяться поряд – у сусідніх селах –

Дмитровичах, Чижикові й Винничках Львівського району Львівської області.

Практичність і компактність транспортної інфраструктури виступає суттєвою перевагою приватного підприємства, розширює можливості та логістичні канали реалізації до місцевих ринків реалізації виробленої продукції.

Ключовим видом діяльності ПП «ПАФ «Винниківська» Львівського району Львівської області є рослинництво. У господарстві досить потужні обсяги вирощування зернових та зернобобових культур, також є незнане виробництво овочів відкритого ґрунту.

Основні зусилля керівництва господарства спрямовуються на виробництво й реалізацію продукції рослинництва, нарощення обсягів її виробництва в динаміці, покращення матеріально-технічного забезпечення виробничого процесу, залучення більшого обсягу інвестиційних вкладень через моніторинг актуальних діючих інвестиційних проєктів і можливість участі в них тощо.

Керівництво приватного господарства є платником податків як суб'єкта малого підприємництва, веде бухгалтерський, фінансовий й та податковий облік у відповідності до нормативно-правового регулювання і норм закону цієї сфери.

Організаційна будова приватного підприємства є його структурою, яка визначає взаємозв'язок між підрозділами, розподіл повноважень та відповідальності між працівниками, а також шляхи прийняття управлінських рішень. Вона залежить від багатьох факторів. А саме - розміру підприємства (чим більшим є підприємство, тим складнішою, як правило, є його організаційна структура), виду діяльності (різні види діяльності потребують різних підходів до організації роботи, особливо, коли господарство провадить кілька видів підприємницької діяльності), стратегії розвитку (організаційна структура повинна підтримувати обрану стратегію розвитку такого

підприємства), а також його корпоративна культура, яка впливає на стиль управління і взаємодію між співробітниками.

Серед ключових структурних елементів організаційної структури досліджуваного господарства виокремимо: вищий орган управління (власник або рада директорів), виконавчий орган (директор або генеральний директор, який відповідає за повсякденну діяльність підприємства), функціональні підрозділи – виробництво (відповідає за безпосереднє виробництво продукції або надання послуг), маркетинг і продаж (просування продукції на ринку, пошуком клієнтів та укладанням угод), фінанси і бухгалтерія (контролює фінансові потоки, веде облік, складає звіти), персонал (підбір, навчання та мотивацію персоналу), інші додаткові підрозділи (ІТ, юридичний відділ, відділ розробки тощо, залежно від специфіки діяльності підприємства і ін).

Організаційна структура ПП «ПАФ «Винниківська» за типом є функціональною, оскільки підрозділи створюються за функціональною ознакою (виробництво, маркетинг тощо). Її структуру визначає вплив факторів, що спрямовуються на визначення типу функціональної будови господарства. Серед головних чинників, визначальний вплив має розмір підприємства (для малих підприємств достатньо простої лінійної структури, а для великих – потрібна більш складна, наприклад, дивізійна або матрична), рівень невизначеності зовнішнього середовища (в умовах нестабільності потрібна більш гнучка організаційна структура), характер діяльності (виробничі підприємства часто мають функціональну структуру, а сервісні компанії – матричну), а також - стратегія розвитку (агресивна стратегія зростання може вимагати більш динамічної організаційної структури).

Правильний вибір виду, типу та форми організаційної структури суб'єкта бізнесу допоможе в подальшому ефективно координувати роботу усіх ланок і сфер господарства, з метою подальшого досягнення його загальних цілей, забезпечити швидке прийняття рішень, оскільки чіткий розподіл повноважень дозволяє швидко реагувати на зміни, підвищити ефективність роботи в частині зменшення дублювання функцій та

бюрократичні бар'єри, а також сприятиме розвитку персоналу через створення умов для професійного зростання співробітників.

Вибір оптимальної організаційної структури – це складне завдання, яке вимагає комплексного аналізу багатьох факторів. Неправильно обрана структура може призвести до зниження ефективності роботи підприємства.

У ПП «ПАФ «Винниківська» Львівського району Львівської області власник господарства виконує обов'язки його керівника, приймає стратегічні й тактичні рішення щодо подальшого функціонування підприємства, визначає його стратегію фінансово-економічного та соціального розвитку. Також в компетенції директора об'єкта дослідження вирішення питань операційної, фінансової та інвестиційної діяльності фірми, тому ним приймаються зважені системні рішення для усіх сфер подальшого функціонування господарства. В сучасних умовах господарювання, перед керівництвом господарства стоять питання працевлаштування внутрішньопереміщених осіб, навчання і підвищення кваліфікації працівників жіночої статі на посади працівників аналогічних професій, які у довоєнний період займали чоловіки, підвищення якості надання сервісних послуг, розвиток свого позиціонування на нових ринках, а також удосконалення маркетингової діяльності підприємства тощо. Це далеко не весь перелік компетенцій, яких повинен набувати керівник господарюючого суб'єкта в сьогоденних умовах ведення бізнесової діяльності. На рис. 2.1 відображена організаційна будова ПП «ПАФ «Винниківська» Львівського району Львівської області.

Із рисунку видно, що у досліджуваному господарстві основний вид виробництва забезпечує рільнича бригада, а реалізація основного виду продукції займається відділ збуту. Піщаний кар'єр впродовж звітнього періоду відігравав роль допоміжного підрозділу, а обслуговуючі підрозділи у господарстві представлені тракторною бригадою, автопарком, ремонтною майстернею. Не менш важливу роль у функціонуванні приватного підприємства відіграють зерносклад та овочесховище, оскільки не уся

вироблена сільськогосподарська продукція може бути реалізованою, а також йде на корм для тварин інших господарюючих суб'єктів його керівництва.

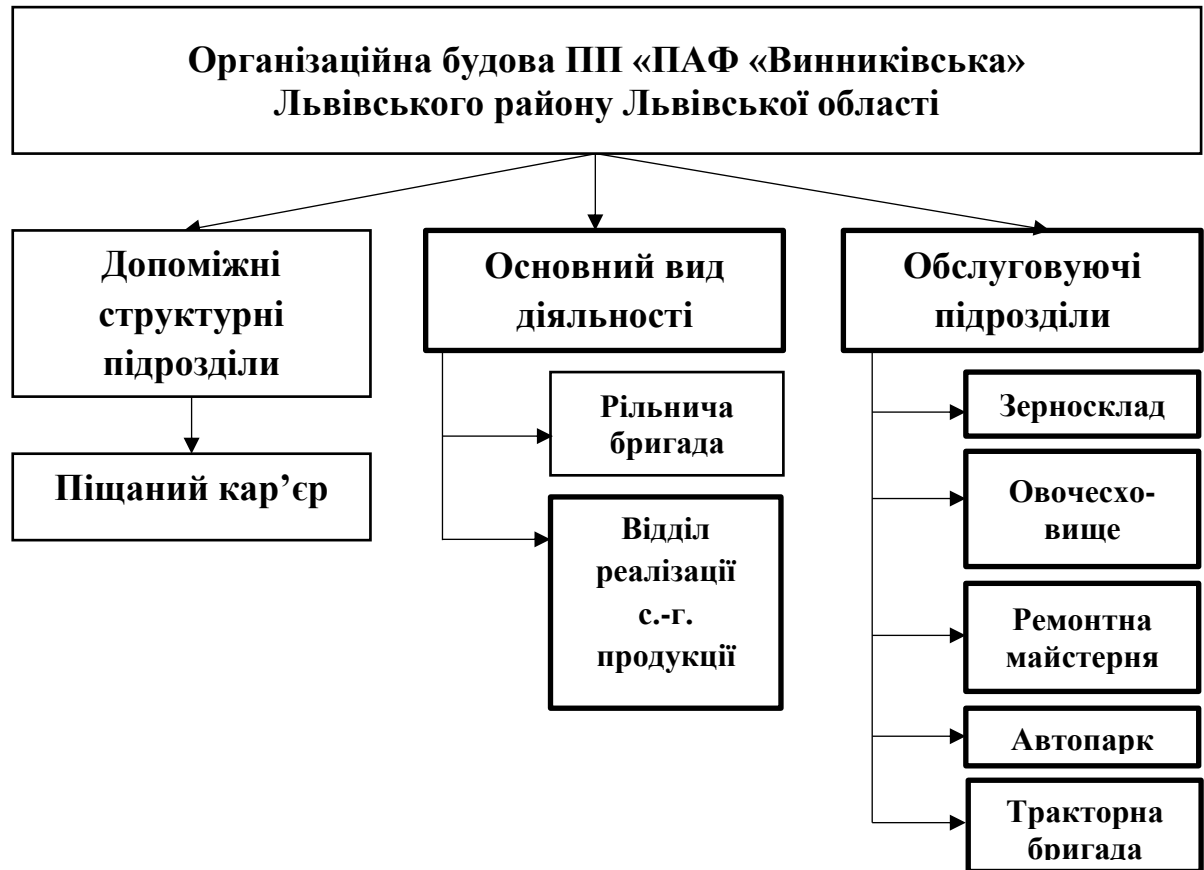


Рис. 2.1 – Організаційна структура ПП «ПАФ «Винниківська»
Львівського району Львівської області

На балансі приватного підприємства знаходяться грошові засоби, використання яких призначення для провадження господарської діяльності. За період ведення бізнесу на адресу досліджуваного господарства не поступало претензій від державних органів та органів місцевого самоврядування з приводу порушення податкової дисципліни чи підприємницька діяльність якого негативно впливає на розвиток сільської території, в якій знаходиться об'єкт дослідження. Також ПП «ПАФ «Винниківська» Львівського району Львівської області в законному полі здійснює ведення бухгалтерського та фінансового обліку, вчасно розраховується із своїми контрагентами, впродовж аналізованого періоду не

було скарг від працівників господарства з приводу затримок із виплатою заробітної плати. Натомість, досліджуване підприємство користується хорошою репутацією серед вітчизняних виробників сільськогосподарської продукції в частині відсутності фінансових зобов'язань у коротко- та довгостроковому періоді.

ПП «ПАФ «Винниківська» для розрахунків із позичальниками, замовниками та іншими контрагентами використовує безготівкову форму розрахунку, що робить ці операції швидшими, зручнішими та практичнішими у сучасному періоді із застосування.

Відмітимо, що серед ключових чинників, які прямопропорційно впливають на здійснення операційної діяльності в ПП «ПАФ «Винниківська» Львівського району Львівської області, належать:

1. Макроекономічні фактори (ВВП, інфляція, курс валют, податкова політика);
2. Мікроекономічні фактори (конкуренція, попит, пропозиція, ціни на ресурси);
3. Соціально-культурні чинники (культура споживання, демографічні процеси);
4. Технологічні фактори (впровадження нових технологій, автоматизація виробничого процесу, вдосконалення безготівкових розрахунків);
5. Політичні фактори - законодавство, політична стабільність тощо.

Господарська діяльність досліджуваного приватного господарства є відображенням його специфічних умов функціонування та особливостей ведення бізнесу. Відмітимо, що географічне розташування ПП «ПАФ «Винниківська» Львівського району Львівської області сприяє сільськогосподарському виробництву зернових та зернобобових культур, оскільки основні виробничі потужності його зосереджені у с. Чишки. Територія села пролягає через лісостепову природно-економічну зону, яка характеризується м'якого континентального клімату. Таким кліматичним

умовам притаманною є висока вологість, оскільки в зимовий період доволі частими є потепління, а відтак наповнюються невеликі річки водами від танення снігового покриву. Якщо мова йде про літньо-осінній період, то для території господарства притаманним є посушливе літо з незначним рівнем опадів. Найгарячішим у році є місяць серпень, а найнижчий температурний режим спостерігається у січні. Впродовж 190-220 днів у році є безморозними, що притаманним явищем є для лісостепу на заході України.

Для даної кліматичної зони середньорічна температура коливається в межах +6,9-+7,7 °С, а у середньому випадає до 700 мм р. с. опадів. У середньому для цієї зони до 200 днів мають температуру більше 0 °С.

Отже, тепла й помірно-тривала зимова погода та вологе літо – позитивно впливають на ведення сільськогосподарської діяльності в господарстві, оскільки саме такі особливості для вирощування зернових культур є оптимальними. Також позитивно впливають на збільшення урожайності продукції рослинництва у ПП «ПАФ «Винниківська» підвищена вологість повітря через зростання річної кількості опадів. Впродовж 2021-2023 рр. кліматичні умови в досліджуваній лісостеповій зоні Львівської області змінилися і стали не зовсім сприятливими для вирощування кукурудзи на зерно, люпину, конюшини, проте для зернових культур ці умови є оптимальними.

Господарська діяльність ПП «ПАФ «Винниківська» Львівського району Львівської області сприяє покращенню стану довкілля адміністративно-територіальної одиниці.

Сільськогосподарське виробництво, незважаючи на свою важливість для забезпечення продовольчої безпеки, може мати значний вплив на навколишнє середовище. Цей вплив може бути як позитивним, так і негативним, залежно від застосовуваних технологій та методів ведення господарства.

Серед позитивних наслідків ведення діяльності досліджуваного господарюючого суб'єкта віднесемо:

1. збереження біорізноманіття (органічне виробництво сільськогосподарської продукції сприяє збереженню біорізноманіття шляхом створення природних огорож, луків та інших екосистем);

2. Поліпшення якості ґрунтів (органічне землеробство покращує структуру ґрунту, збільшує вміст органічної речовини та підвищує його родючості);

3. Збереження водних ресурсів (раціональне управління водними ресурсами в сільськогосподарському виробництві береже водні об'єкти та покращує якість води);

4. Створення ландшафтного різноманіття (аграрні ландшафти є естетично привабливими та сприяють розвитку сільського туризму на території виробничих потужностей господарства).

Спробуємо виокремити негативні наслідки ведення сільськогосподарського виробництва об'єктом дослідження. А саме:

- Забруднення ґрунтів (використання хімічних добрив та пестицидів забруднює ґрунти, знижує їх родючість та, в окремих випадках, може призводити до загибелі корисних мікроорганізмів);

- Ерозія ґрунтів (неправильна обробка ґрунту, особливо на схилах, призводить до ерозії, втрати родючого шару та деградації земель);

- Зниження біорізноманіття (монокультури та використання хімікатів призводить до знищення природних екосистем та втрати біорізноманіття).

Для мінімізації негативного впливу на довкілля, спробуємо запропонувати для ПП «ПАФ «Винниківська» Львівського району Львівської області, кілька напрямів:

- Перехід на органічне землеробство (відмова від використання хімічних добрив та пестицидів, застосування органічних добрив та сидеральних посівів);

- Створення буферних зон (висадження рослинних смуг вздовж водойм для запобігання забрудненню води);

- Системи зрошення (запровадження ефективних систем зрошення, які мінімізують втрати води);
- Створення агролісомеліоративних систем (поєднання сільського господарства з лісовим господарством для збереження ґрунтів та біорізноманіття);
- Підтримка місцевих сортів рослин (збереження генетичного різноманіття сільськогосподарських культур).

Сьогодні дуже важливо розуміти, що сільськогосподарське виробництво є невід'ємною частиною нашої економіки та забезпечує усіх продовольством. Однак, для збереження довкілля необхідно поєднувати економічні інтереси з екологічними вимогами.

Відмітимо, що досліджуване приватне підприємство провадить свою виробничу діяльність згідно екологічних вимог щодо допустимого рівня його забруднення. Так, оцінка стану НПС території, на якій здійснюється цей вид діяльності господарства, свідчить про дотримання санітарно-екологічних вимог, а природно-кліматичні умови сприяють його подальшій діяльності і надалі.

Відомо, що оцінка діяльності ПП «ПАФ «Винниківська» Львівського району Львівської області визначається її кінцевими результатами фінансово-економічної діяльності. Провівши розрахунок ряду показників у табл. 2.1., зробимо на цій основі деякі висновки.

Отже, дані табл. 2.1 дають підстави говорити про наступне. На загал, вважаємо позитивними результати функціонування досліджуваного господарства впродовж 2021-2023 рр., оскільки більшість розрахунків вказують на позитивну динаміку у зростанні доходів ПП «ПАФ «Винниківська» Львівського району Львівської області. Так, збільшення чисельності працівників пов'язана із працевлаштуванням особи, яка відноситься до категорії ВПО. Таким чином, бачимо, що окрім досягнення основної мети підприємницької діяльності агрофірми, підприємство ще й виконує соціальну функцію територіальної громади, оскільки сприяє

зростанню рівня зайнятості категорії осіб, які потерпіли внаслідок повномасштабного вторгнення ворога на територію нашої країни.

Таблиця 2.1 – Аналіз результатів фінансово-економічної діяльності ПП «ПАФ «Винниківська» Львівського району Львівської області, 2021-2023 рр.

Показники	2021 р.	2022 р.	2023 р.	2023 р. до 2021 р. %
Площа сільськогосподарських угідь, га	566,0	437,0	437,0	77,2
Середньорічна чисельність с.-г. працівників, осіб	28	28	29	103,6
Первісна вартість основних засобів на кінець року, тис. грн.	24185,9	23828,8	25422,1	105,1
Чистий дохід (виручка) від реалізації с.-г. продукції, тис. грн	17402,7	17733,1	18979,9	109,1
у т. ч. на 1 га с.-г. угідь, тис. грн.	30,7	40,6	43,4	141,4
на одного середньорічного працівника, тис. грн.	621,5	633,3	654,5	105,3
Собівартість реалізованої продукції, тис. грн.	15798,8	14896,1	15760,9	99,8
Чистий прибуток, тис. грн.	315,0	298,3	350,5	111,3
Рівень рентабельності, %	9,2	16,0	17,1	185,9

Позитивним фактом у покращенні функціонування об'єкта дослідження є зростання на 5,1% первісної вартості основних засобів впродовж аналізованого періоду. Справді, у 2022 р. ПП «ПАФ «Винниківська» придбало на умовах фінансового лізингу трактор, що допомогло у 2023 р. вчасно розпочати і завершити весняно-польові роботи в господарстві. Такий підхід стосовно модернізації структури основних засобів доволі добре себе зарекомендував, а при зростанні дохідності агрофірми, виплата цієї техніки не суттєво вплине на її фінансовий стан у найближчому періоді. У зв'язку із зміною структури посівних площ та сівозміною зернових культур, у 2023 р. площі земель сільськогосподарського призначення зменшилися на 22,8%, однак досліджуване господарство практикує такі зміни і у планах після 2025 р.

наростити площі досліджуваного виду земель.

Коливаючись, зростають значення показників чистого доходу (виручки) від реалізації с.-г. продукції та обсягу чистого прибутку впродовж 2021-2023 рр., а саме на 9,1% та 11,3% відповідно. Така тенденція позитивно характеризує діяльність досліджуваної агрофірми і вказує на зростання фінансових можливостей її у найближчому часі.

Результатом ефективності функціонування ПП «ПАФ «Винниківська» Львівського району Львівської області є значення показника рівня рентабельності впродовж звітного періоду. Так, якщо мова йде про 2023 р., то значення цього показника зросло в цьому році на 85,9% відповідно до значення 2021 р. Така тенденція підкреслює позитивну динаміку у діяльності приватного підприємства. Вважаємо, що за таких умов функціонування господарство суттєво зміцнити свої ринкові конкурентні позиції та зможе в найближчий п'ятирічний період розширити свої виробничі потужності чи диверсифікувати більш питому частку чистого прибутку.

З метою більш ширшого аналізу усіх напрямів діяльності ПП «ПАФ «Винниківська» Львівського району Львівської області вважаємо за доцільне оцінити майновий стан господарюючого суб'єкта, проаналізувати показники ліквідності, фінансової стійкості, платоспроможності підприємства, а також дослідити стан ділової активності господарства за 2021-2023 рр.

2.2 Аналіз майнового стану приватного підприємства «Приватної агроторгової фірми «Винниківська» Львівського району Львівської області

Зростаюча конкуренція, особливо на тлі глобалізації та швидких змін технологій, створює значні виклики для бізнесового середовища. Серед головних труднощів, з якими зустрічаються господарства сьогодні - це:

1. Недостатність власних фінансових ресурсів (обмежені інвестиції для модернізації виробництва, розробки нових продуктів, розширення ринків, а також труднощі з фінансуванням оборотного капіталу - нестача коштів для закупівлі сировини, оплати праці, сплати податків тощо);
2. Обмежений доступ до кредитних ресурсів (високі процентні ставки роблять їх недоступними для багатьох підприємств, жорсткі вимоги банків до потенційних позичальників, а також недостатня забезпеченість кредитів через відсутність достатнього майна для його забезпечення);
3. Низький рівень рентабельності - висока собівартість продукції, низькі ціни на реалізовану продукцію через сильну конкуренцію й зниження попиту на сільськогосподарську продукцію, а також неефективне управління витратами в частині відсутності чіткої системи контролю за витратами;
4. Неефективне управління фінансами - відсутність фінансового планування, що не дає можливості передбачити майбутні фінансові потоки, помилки в інвестиційних рішеннях та недостатня кваліфікація фінансових менеджерів [3, С. 126-131].

Також негативно впливають на існуючу конкурентну ситуацію на ринку сільськогосподарської продукції нестабільність макроекономічної ситуації, коли спостерігаються різкі зміни курсу валют, індексу споживчих цін чи політичні ризики. Підсилюють таку невизначеність й зміни нормативно-правового регулювання фінансово-економічних явищ та процесів, також це і технологічні зміни (швидкий розвиток технологій, що вимагає постійних інвестицій в оновлення виробництва) та структурні зрушення зміни споживацького попиту на сільськогосподарську продукції в сезонному і несезонному періоді [14, С. 65-68].

Для подолання фінансових труднощів підприємствам сільськогосподарського спрямування і ПП «ПАФ «Винниківська» Львівського району Львівської області зокрема, необхідно вживати комплекс таких заходів:

- Здійснювати систематично пошук нових джерел фінансування через залучення інвестицій, використання державної підтримки, вихід на нові ринки;
- Сприяти оптимізації витратного апарату в частині зниження собівартості сільськогосподарської продукції, скорочення непродуктивних витрат;
- Покращувати фінансовий менеджмент у господарстві через запровадження системи бюджетування, використання сучасних програмних продуктів для фінансового аналізу;
- Підвищувати ефективність виробництва шляхом впровадження новітніх технологій, автоматизації виробничих процесів;
- Сприяти розширенню асортименту сільськогосподарської продукції у частині диверсифікації виробничої діяльності для зниження фінансових та виробничих ризиків;
- Вдосконалювати маркетингову стратегію з метою ефективнішого просування сільськогосподарської продукції на ринку, підвищення впізнаваності бренду тощо.

Переконані, що вирішення фінансових проблем ПП «ПАФ «Винниківська» Львівського району Львівської області має мати комплексний вираз і доцільно його розглядати як процес, що вимагає системного підходу та залучення кваліфікованих фахівців.

Для того, щоб не виникало у керівника приватного підприємства питань, пов'язаних із викликами щодо відсутності можливостей інвестування фінансових ресурсів у розвиток агрофірми і не було загроз стосовно її банкрутства у майбутньому, доцільно здійснювати ефективну фінансово-економічну політику, зосереджувати власні кошти на розвиток бізнесових пріоритетів і сприяти посиленню конкурентних можливостей [17, С. 180-1187].

Оцінка структури майна завжди вказує на форми фінансових ресурсів, якими володіє господарство, а також чи оптимальною є питома вага

кожного показника майнового стану. Тому, системний моніторинг динаміки значень показників усіх напрямів аналізу фінансового стану господарюючого суб'єкта допоможе оперативно зреагувати на виклики і виокремити можливості задля зміцнення фінансового стану досліджуваного господарства.

Для проведення аналізу майнового стану ПП «ПАФ «Винниківська» Львівського району Львівської області у 2021-2023 рр. використовуватимемо інформацію, яка міститься у фінансовій звітності відповідного періоду.

У табл. 2.2 відобразимо результати оцінки майнового стану ПП «ПАФ «Винниківська» Львівського району Львівської області за 2021-2023 рр.

Таблиця 2.2 – Аналіз структури майна ПП «ПАФ «Винниківська» Львівського району Львівської області, 2021–2023 рр.

Показники	2021 р.		2022 р.		2023 р.		Відхилення, 2023р. до 2021р., (+,-)	
	тис. грн.	%	тис. грн.	%	тис. грн.	%	тис. грн.	%
Усього майна, в т.ч.:	32440,2	100,0	29535,4	100,0	31630,0	100	-810,2	97,5
необоротні активи	20530,0	63,3	18777,4	63,6	18670,0	59,0	-1860	90,9
Оборотні активи:	11910,2	36,7	10758,0	36,4	12960,0	41,0	1049,8	108,8
- матеріальні оборотні активи	5351,5	16,5	6903,5	23,4	10887,2	34,4	5535,7	203,4
- грошові кошти	2,0	0,0	2,4	0,0	20,7	0,0	18,7	у 10, 4 рази
- кошти в розрахунках	3147,1	9,7	1469,8	5,0	1975,6	6,2	-1171,5	62,8
Витрати майбутніх періодів	0,0	0,0	0,0	0,0	0,0	0,0	0,0	-

На основі оцінки майнового стану у ПП «ПАФ «Винниківська» Львівського району Львівської області видно, що впродовж 2021-2023 рр.

обсяг майна господарства зменшився на 810,2 тис. грн або 2,5% відповідно. Такі зміни впливають із зменшенням питомої ваги оборотних активів у 2023 р. до 59% із 63,3% у 2021 р. відповідно. Якщо говорити про зменшення обсягу необоротних активів досліджуваного приватного підприємства, то це 1860 тис. грн впродовж досліджуваного періоду. На нашу думку, це суттєве зменшення, яке пов'язується із переоцінкою та зносом застарілих основних засобів, хоча у 2022 р. закуплено на умовах фінансового лізингу техніку для обробітку ґрунту.

Досить позитивною залишається ситуація із обсягом оборотних активів у ПП «ПАФ «Винниківська» Львівського району Львівської області у 2023 р. Їх питома вага на кінець звітної періоду зросла 4,3% або 1049,8 тис. грн відповідно. Такі позитивні зміни у структурі оборотних активів зумовлені зростанням обсягу грошових поступлень на рахунок досліджуваної агрофірми із 2 тис. грн у 2021 р. до 20,7 тис. грн у 2023 р. відповідно, тобто більше ніж у 10 разів впродовж звітної періоду. Якщо мова йде про кошти в розрахунках, то тут спостерігаємо протилежну динаміку бо зменшення їх обсягу на 37,2% або 1171,5 тис. грн. Також відмітимо збільшення питомої частки матеріальних оборотних активів з 16,5% у 2021 р. до 34,4% - у 2023 р. відповідно, а у підсумку її зростання у понад 2 рази.

Отже, такі позитивні зрушення у структурі майна ПП «ПАФ «Винниківська» Львівського району Львівської області вказують нам на домінування необоротних активів над оборотними. Така ситуація в господарстві обґрунтовується капіталомісткістю виробничого процесу, вкладення інвестицій в інвестиційні проекти та стратегічний розвиток. Також у такій ситуації слід вбачати високу залежність господарської діяльності від основних виробничих фондів, труднощі із фінансуванням оборотного капіталу, високими фінансовими ризиками, високою часткою амортизаційних відрахувань тощо.

Досліджуване господарство – ПП «ПАФ «Винниківське» Львівського району Львівської області володіє майновим комплексом, яке утворили його джерела коштів.

Так, у табл. 2.3 відображено аналіз джерел коштів 2021-2023 рр., які відображають майно ПП «ПАФ «Винниківське» Львівського району Львівської області.

Таблиця 2.3 – Оцінка джерел коштів, що вкладене в майно ПП «ПАФ «Винниківська» Львівського району Львівської області, 2021–2023 рр.

Показники	2021 р.		2022 р.		2023 р.		Відхилення, 2023р. до 2021р., (+,-)	
	тис. грн.	%	тис. грн.	%	тис. грн.	%	тис. грн.	%
Усього коштів	32440,2	100,0	29535,4	100,0	31630,0	100,0	-810,2	97,5
Власний капітал	28781,2	88,7	26868,1	91,0	26228,4	82,9	-2552,8	91,1
Позичені кошти	1183,4	3,6	966,7	3,3	2574,0	8,1	1390,6	у 2,1 рази
Кредиторська заборгованість	2475,6	7,7	1700,6	5,7	2827,6	9,0	352	114,2

Із результатів, наведених аналізованій таблиці, спостерігається негативна тенденція у загальному обсязі коштів господарства 2021-2023 рр., а це мінус 810,2 тис.грн або 2,5% відповідно. Такі зміни пояснюються зменшенням частки власного капіталу у загальній структурі джерел коштів агрофірми – 8,9% впродовж звітнього періоду або 2552,8 тис. грн.

У ситуації, яка склалася вбачаємо причину в зростанні обсягу позичених коштів у понад 2 рази 2023 р. по відношенню до 2021 р. Значення показника кредиторської заборгованості у 2023 р. зросло із 7,7% у 2021 р. до 9% у 2023 р. відповідно. На жаль, на основі отриманої аналітичної інформації, не можемо стверджувати про зміцнення фінансової стійкості ПП «ПАФ «Винниківська» Львівського району Львівської області, однак є

надія на відновлення цього статусу для господарства у 2025 р., оскільки завершиться виплата кредитних ресурсів за умовами фінансового лізингу.

Структура капіталу підприємства – це співвідношення власного та залученого капіталу, тобто відображає як власники фінансують діяльність підприємства. Від цього співвідношення залежить фінансова стійкість підприємства, його ризику та можливості для розвитку. Важливість її формування впливає з мінімізації вартості капіталу, оскільки правильно підібрана структура дозволяє знизити середньозважену вартість капіталу, що збільшує прибутковість; зміцнення фінансової стійкості, бо оптимальне співвідношення власного та залученого капіталу знижує ризику неплатоспроможності; створення можливостей для зростання, позаяк залучення додаткових коштів дозволяє фінансувати інвестиційні проекти та розширювати бізнес; покращення інвестиційної привабливості, бо збалансована структура капіталу підвищує довіру інвесторів. До головних причин, які визначають структуру капіталу приватного підприємства зараховують галузеві особливості (приватне підприємство, яке спеціалізується на виробництві та реалізації сільськогосподарської продукції, має більшу потребу у фінансуванні), стадія життєвого циклу (аграрні підприємства при створенні потребують більшої частки залученого капіталу, тоді як зрілі господарства – власного), рівень ризику (чим вищий рівень ризику, тим більше власного капіталу має бути в структурі), масштаби операційної діяльності (великі господарства часто мають більше можливостей залучати різноманітні джерела фінансування), а також політика управління (керівництво підприємства може свідомо формувати структуру капіталу, виходячи зі своїх стратегічних цілей).

Оптимальною слід вважати таку структуру капіталу приватного підприємства, яка забезпечує найменшу вартість капіталу при малоймовірній випадковості настання мінімального ризику. Такі умови забезпечать мінімальну фінансову спроможність для досліджуваної агрофірми вчасно і у повному обсязі розраховуватися із своїми поточними

та довгостроковими зобов'язаннями. «Легідна управлінська політика» стосовно структуризації власного капіталу допоможе «втриматися на плаву» як коротко-, так і довгостроковому періоді свого функціонування.

Оптимальна структура капіталу – це таке співвідношення власного та залученого капіталу, яке забезпечує максимальну ефективність діяльності підприємства. Це не просто цифри в балансі, а стратегічне рішення, що впливає на всі аспекти бізнесу [20, С. 138-141]. Її важливість визначається максимізацією вартості підприємства, оскільки правильно підібрана структура дозволяє збільшити ринкову вартість господарства, збільшення фінансової стійкості (оптимальний баланс між власним та залученим капіталом знижує ризики неплатоспроможності), зменшення вартості капіталу (за рахунок ефективного використання різних джерел фінансування можна знизити середньозважену вартість капіталу), створення можливостей для зростання (залучення додаткових коштів дозволяє фінансувати інвестиційні проекти та розширювати бізнес), покращення інвестиційної привабливості: (збалансована структура капіталу підвищує довіру інвесторів) тощо. Серед її переваг: стійкість до кризи, гнучкість у прийнятті рішень, збільшення конкурентоспроможності та зниження фінансових ризиків [33, С. 12-20].

Результати аналізу структури капіталу зв 2021-2023 рр. відображено в табл. 2.4.

На основі проведених у табл. 2.4 аналізу, приходимо до таких висновків. Впродовж 2021-2023 рр. спостерігаємо зменшення грошових коштів на рахунках ПП «ПАФ «Винниківська» Львівського району Львівської області. Передусім, таке явище можемо пов'язати із зменшенням питомої частки власного капіталу у загальній структурі капіталу агрофірми. Такі зміни є свідченням зменшення фінансової стійкості господарства, проте, як уже зазначалося, наприкінці 2025 р. планується зростання питомої ваги цього показника. Щодо змін у структурі власного капіталу суб'єкта бізнесу, то розмір резервного капіталу наприкінці 2023 р. зріс на 47,7% або 613,3 тис. грн.

Аналіз обсягів довгострокових зобов'язань вказує на те, що у 2023 р. їх обсяги зросли у понад 2 рази або на 1390,6 тис. грн у порівнянні із 2021 р. Поряд з тим, має місце зростання значення розміру поточних зобов'язань впродовж 2021-2023 рр., оскільки воно, коливаючись збільшувалося.

Таблиця 2.4 – Структура капіталу та оцінка його динаміки у ПП «ПАФ «Винниківська» Львівського району Львівської області, 2021-2023 рр.

Показник	2021р.		2022р.		2023р.		Відхилення, 2023 р. до 2021 р.	
	тис. грн.	%	тис. грн.	%	тис. грн.	%	тис. грн.	%
Усього коштів	32440,2	100,0	29535,4	100,0	31630,0	100,0	-810,2	97,5
Власний капітал	28781,2	88,7	26868,1	91,0	28228,4	89,2	-552,8	98,1
у т.ч.:								
- зареєстрований капітал	2000,0	6,2	2000,0	6,8	2000,0	6,3	0,0	100,0
- капітал у дооцінках	0,0	0,0	0,0	0,00	0,0	0,00	0,0	0,0
- додатковий капітал	25181,1	77,6	22969,7	77,8	21979,5	69,5	-3201,6	87,3
- резервний капітал	1285,1	4,0	1600,1	5,4	1898,4	6,0	613,3	147,7
- нерозподілений прибуток	315,0	1,0	298,3	1,0	350,5	1,1	35,5	111,3
- неоплачений капітал	0,0	0,0	0,0	0,0	0,0	0,00	0,0	0,0
Довгострокові зобов'язання	1183,4	3,6	966,7	3,3	2574,0	8,1	1390,6	у 2, 2 рази
Поточні зобов'язання	2475,6	7,7	1700,6	5,7	2827,6	8,9	352,0	114,2

Таке несуттєве відхилення від оптимального значення досліджуваного показника обґрунтовує фінансові можливості ПП «ПАФ «Винниківська» Львівського району Львівської області у вчасних розрахунках господарства із постачальниками, замовниками чи іншими контрагентами, а також мінімально достатній рівень фінансових ресурсів для функціонування у штатному режимі.

Більш детальнішу оцінку джерел коштів досліджуваної агрофірми

можна побачити в табл. 2.5. Тут опрацьована інформація аналізу джерел коштів ПП «ПАФ «Винниківська» Львівського району Львівської області за характером формування капіталу, за рівнем відповідності власного капіталу, за терміновістю сплати та періодом покриття зобов'язань, а також за тривалістю використання обсягу власного капіталу у функціонуванні агрофірми протягом 2021-2023 рр.

Таблиця 2.5 – Аналіз джерел коштів, які вкладені у майно ПП «ПАФ «Винниківська» Львівського району Львівської області, 2021-2023 рр.

Види окремих джерел формування пасивів (капіталу)	2021р.		2022р.		2023р.		Відхилення, 2023 р. до 2021 р.	
	тис. грн.	%	тис. грн.	%	тис. грн.	%	тис. грн.	пункти
За характером формування								
Власний капітал	28781,2	88,7	26868,1	91,0	26228,4	89,2	-2552,8	0,5
Позиковий капітал	3659,0	11,3	2667,3	9,0	5401,6	10,8	1742,6	-0,5
Всього	32440,2	100,0	29535,4	100,0	31630,0	100,0	-810,2	0,0
За рівнем відповідальності власного капіталу								
Зареєстрований	2000,0	6,9	2000,0	7,4	2000,0	7,6	-	0,7
Додатковий	26781,2	93,1	24868,1	92,6	24228,4	92,4	-2552,8	-0,7
Всього	28781,2	100,0	26868,1	100,0	26228,4	100,0	-2552,8	0,0
За тривалістю використання								
Постійний	29964,6	92,4	27834,8	94,2	28802,4	91,1	-1162,2	-1,3
Змінний	2475,6	7,6	1700,6	5,8	2827,6	8,9	352,0	1,3
Всього	32440,2	100,0	29535,4	100,0	31630,0	100,0	-810,2	0,0
За періодом погашення зобов'язань								
Поточні	2475,6	67,7	1700,6	63,8	2827,6	52,3	352,0	-15,4
Довгострокові	1183,4	32,3	966,7	36,2	2574,0	47,7	1390,6	15,4
Всього	3659,0	100,0	2667,3	100,0	5401,6	100,0	1742,6	0,0
За терміновістю сплати зобов'язань								
Найбільш термінові	2475,6	67,7	1700,6	63,8	2827,6	53,3	352,0	-15,4
Короткострокові	0,0	0,0	0,0	0,0	0,0	0,0	0,0	0,0
Довгострокові	1183,4	32,3	966,7	36,2	2574,0	47,7	1390,6	15,4
Всього	3659,0	100,0	2667,3	100,0	5401,6	100,0	1742,6	0,0

Отже, спробуємо висловити з цього приводу свої міркування. У 2021-2023 рр. спостерігається зменшення обсягу власного капіталу на 0,5 пункти, оскільки такі зміни відбулися в структурі позикового капіталу досліджуваного приватного підприємства. Також бачимо, що розмір

zareєстрованого капіталу не змінювався впродовж звітного періоду, однак додатковий – коливаючись, зменшився на 0,7 п або 2552,8 тис. грн. відповідно. І поточні, і довгострокові зобов'язання у досліджуваному господарстві мали тенденцію до зростання, проте затримок у розрахунку за цими зобов'язаннями ПП «ПАФ «Винниківська» не мало, що є свідченням про відповідальність і законослухняність керівництва підприємства до своїх контрагентів.

Переконані, що фінансове планування у агрофірмі проводиться на високому рівні, і у найближчому часі у господарства з'явиться фінансова можливість поповнити свої резерви задля зміцнення фінансового стану підприємства, подальшого розвитку матеріально-технічного забезпечення, вкладення тимчасово вільних коштів у вигідні та результативні інвестиційні проекти, а також капіталізувати частину чистого прибутку на випадок зниження свої конкурентних можливостей та без стресового перенесення нових викликів часу для підприємницької діяльності ПП «ПАФ «Винниківська Львівського району Львівської області.

2.3 Оцінка ліквідності, платоспроможності та стійкості об'єкта дослідження

Ліквідність балансу приватного підприємства – це його спроможність швидко перетворити свої активи (все, що належить підприємству) на готівку для того, щоб розрахуватися за своїми боргами. Іншими словами, це показник того, наскільки "рідким" є майно суб'єкта бізнесу. Чим швидше можна продати активи і отримати за них гроші, тим вища ліквідність. Ліквідність балансу має прямопропорційний вплив на платоспроможність господарюючого суб'єкта, оскільки фінансовий стан господарства характеризується високими значеннями показників ліквідності та може швидко погашати свої борги, що робить її фінансово стабільною [35, С. 201-209]. Ці дві фінансові категорії нерозривні, оскільки задля забезпечення

високого рівня ліквідності активів, потрібні наявні фінансові ресурси. Також ліквідність балансу позитивно впливає на залученість інвестиційних ресурсів. Інвестори, перш ніж вкласти гроші в компанію, перевіряють її ліквідність. Висока ліквідність – це сигнал стабільності та надійності. І, звісно, що чим фінансово стійкою є результати діяльності господарства, тим легше її керівництву приймати ефективні рішення щодо інвестицій, виплат дивідендів тощо.

Ліквідність балансу визначається шляхом аналізу фінансової звітності компанії, зокрема балансу. Існує кілька показників, які використовуються для оцінки ліквідності:

1. Коефіцієнт абсолютної ліквідності – коефіцієнт, який показує, яка частина короткострокових зобов'язань може бути погашена за рахунок найбільш ліквідних активів (готівка, банківські рахунки).

2. Коефіцієнт швидкої ліквідності визначає, яка частина короткострокових зобов'язань може бути погашена за рахунок найбільш ліквідних активів за вирахуванням запасів.

3. Коефіцієнт поточної ліквідності - вказує, яка частина короткострокових зобов'язань може бути погашена за рахунок усіх оборотних активів [38, С. 227-231].

Ліквідність балансу досліджуваного приватного підприємства сформувалася внаслідок моніторингу структури активів і фінансово-плановий відділ ПП «ПАФ «Винниківська» Львівського району Львівської області здійснює системний контроль за найпитомнішою часткою активів, тим самим, забезпечуючи стабільність фінансових його можливостей. Також багато уваги приділяють у господарстві аналізу структури пасивів, оскільки добре розуміють, що чим більша частка короткострокових зобов'язань, тим вищі вимоги до ліквідності. Не менш важливою є ефективність управління оборотним капіталом, бо від цього процесу також залежить ефективність і раціональність сформованого рівня ліквідності ПП «ПАФ «Винниківська» Львівського району Львівської області у перспективі.

Однак, слід розуміти, що висока ліквідність не завжди є хорошою у функціонуванні господарюючого суб'єкта. Занадто висока ліквідність може означати, що компанія неефективно використовує свої кошти. А мінімальні значення показників ліквідності не завжди є поганою, позаяк в деяких галузях (наприклад, нерухомість) низька ліквідність є нормою.

Тому у табл. 2.6 пропонуємо результати оцінки ліквідності балансу досліджуваної приватної агрофірми протягом 2021-2023 рр.

Таблиця 2.6 – Аналіз ліквідності балансу ПП «ПАФ «Винниківська» Львівського району Львівської області, 2021–2023 рр.

Актив	2021	2022	2023	Пасив	2021	2022	2023	Платіжний надлишок (+) або нестача (-)		
								2021	2022	2023
A1	2,0	2,4	20,7	П1	2475,6	1700,6	2827,6	- 2473,6	- 1698,2	- 2806,9
A2	3147,1	1469,8	1975,6	П2	0,0	0,0	0,0	3147,1	1469,8	1975,6
A3	8761,1	9285,8	10887,2	П3	1183,4	966,7	2574,0	7577,7	8319,1	8313,2
A4	20530,0	18777,4	18670	П4	28781,2	26868,1	26228,4	- 8251,2	- 8090,7	- 7558,4
Баланс	32440,2	29535,4	31630,0	Баланс	32440,2	29535,4	31630,0	0,0	0,0	0,0

Провівши вище згаданий аналіз ліквідності платіжного балансу ПП «ПАФ «Винниківська» Львівського району Львівської області, узагальнимо його результати. Так, відзначаємо, що показники абсолютної ліквідності у господарстві в звітному періоді відрізняються, різняться співвідношення між активами та пасивами першої групи. Бачимо оберненопропорційну залежність між групами А₁ і П₁, а також А₂ й П₂: значення групи А₁ є меншою від значення групи П₁, обсяг активів групи А₂ є питомішим від обсягу активів групи П₂, значення групи А₃ виступає суттєвішим по обсягу від значення групи П₃, і, відповідно, група активів А₄ має менші значення вартості активів від значення групи П₄.

У висновку приходимо до думки, що більшість вимог ліквідності платіжного балансу в ПП «ПАФ «Винниківська» Львівського району Львівської області виконується, а саме три із чотирьох. А це свідчить, що ліквідність платіжного балансу приватного підприємства практично наближається до рівня абсолютної ліквідності.

На цій основі ще раз переконуємося про необхідність такого виду аналізу з метою визначення подальших дій для керівництва агрофірми стосовно найоптимальнішого варіанту перетворити швидколіквідні активи його у готівку у найближчому часі. Такий підхід вважаємо раціональним, позаяк є можливість визначити платоспроможність господарства при розрахунку за поточними зобов'язаннями. Цінністю аналізу ліквідності досліджуваного господарства виступає можливість оцінити ризики і загрози у разі виникненням труднощів стосовно термінового погашення обсягу короткострокових зобов'язань на вимогу постачальників та замовників.

У табл. 2.7 пропонуємо подивитися на результати аналізу ліквідності й платоспроможності ПП «ПАФ «Винниківська» Львівського району Львівської області впродовж аналізованого періоду.

Проаналізувавши цифрову інформацію, яка мітиться у табл. 2.7 видно, що загальний обсяг оборотних активів у 2021-2023 рр. у господарстві мав тенденцію до зростання на 8,8% або 1049,8 тис. грн і вказує на зміцнення його ринкових позицій.

Позитивним моментом, при формуванні висновків щодо результатів аналізу ліквідності ПП «ПАФ «Винниківська» Львівського району Львівської області, є нарощення обсягів валового виробництва сільськогосподарської продукції у 2023 р. в порівнянні до 2021 р. Готової продукції у 2023 р. вироблено на суму 8509,4 тис. грн, що на 59% більше до порівняння як у 2021 р.

Слід відмітити, що значення показника коштів в розрахунках зменшилося впродовж звітного періоду на 37,2% або 1171,5 тис. грн.

Таблиця 2.7 – Оцінка ліквідності й платоспроможності ПП «ПАФ «Винниківська» Львівського району Львівської області, 2021–2023 рр.

Показник	2021 р.	2022 р.	2023 р.	Відхилення, 2023 р. до 2021 р.	
				тис. грн.	%
Оборотні активи, всього	11910,2	10758,0	12960,0	1049,8	108,8
в т. ч.: виробничі запаси	-	-	-	-	-
товари	-	-	-	-	-
готова продукція	5351,5	6903,5	8509,4	3157,9	159,0
кошти в розрахунках	3147,1	1469,8	1975,6	-1171,5	62,8
грошові кошти	2,0	2,4	20,7	18,7	у 10,4 рази
Витрати майбутніх періодів	-	-	-	-	-
Поточні зобов'язання	2475,6	1700,6	2827,6	352	114,2
Коефіцієнт абсолютної ліквідності	0,001	0,001	0,002	0,001 п	-
Коефіцієнт швидкої ліквідності	2,649	2,267	2,753	0,104 п	-
Коефіцієнт загальної ліквідності	3,255	4,033	4,118	0,863 п	-

Оскільки це обсяг рошових коштів, які досліджуване підприємство використовує для здійснення поточних фінансових операцій, то їх значення відображає стан розрахунків з різними контрагентами (покупцями, постачальниками, державними органами тощо) і є важливою складовою оборотних активів підприємства, то на цей результат керівництву агрофірми потрібно звернути увагу. Однак, зазначимо, що обсяг грошових коштів має стійку тенденцію до зростання і у 2023 р. по відношенню до 2021 р. зріс у понад 10 разів.

Стосовно аналізу значень показників ліквідності досліджуваного приватного підприємства за 2021-2023 рр., то відзначимо, що усі коефіцієнти мали позитивні зміни у сторону зростання їх значень, а тому констатуємо стійке зміцнення фінансових перспектив ПП «ПАФ «Винниківська» Львівського району Львівської області.

На 0,001 п змінилося значення показника коефіцієнта швидкої

ліквідності приватному господарстві, оскільки поточні зобов'язання погашалися упродовж 2021-2023 рр. за рахунок оборотних активів із високим рівнем ліквідності. Таку ситуацію господарству слід переглянути і докласти максимум зусиль, щоб зміцнити свої фінансові можливості та зменшити обсяг капітальних витрат. У раз ігнорування такої події, досліджуваному приватному підприємству доведеться застосовувати більш жорстку фінансову політику з оптимізації структури витратної політики у найближчій перспективі.

Значення показника швидкої ліквідності мало тенденцію до зростання впродовж аналізованого періоду у ПП «ПАФ «Винниківська» Львівського району Львівської області, що не може не тішити. У 2021 р. його значення становило 2,649 п, а в 2023 р. – 2,753 п, що на 0,104 п зросло у звітному періоді. Констатуємо, що це явище дуже позитивно характеризує діяльність агрофірми, незважаючи на фінансові труднощі, які були присутні у 2022 р.

І, насамкінець, відмітимо також позитивні зрушення у бік зростання значення показника – коефіцієнта загальної ліквідності суб'єкта бізнесового середовища. Його значення коливаючись збільшувалися із 3,255 п до 4,118 п з 2021 р. по 2023 р. Це вказує на можливість господарства в рахунок оборотних активів (в даному випадку грошових коштів) розраховуватися за короткостроковими (поточними) зобов'язаннями. У непростому часі звітного періоду не багато господарюючих суб'єктів мали такі фінансові можливості, однак ПП «ПАФ «Винниківська» Львівського району Львівської області належало до їх когорти і на високому рівні фінансових можливостей завершило звітний період, що охарактеризувало його як такого, що має високий рівень розрахункової спроможності.

Під фінансовою стійкістю потрібно розглядати можливість суб'єкта бізнесу провадити підприємницьку діяльність, вчасно та в повній мірі розраховуватися за своїми коротко- та довгостроковими зобов'язаннями покупцями, замовниками, кредиторами та іншими контрагентами, створювати умови для подальшого розвитку та забезпечувати належний рівень

конкурентних переваг в умовах мінливого ринкового середовища. Його значення є відображенням того, наскільки приватне підприємство є фінансово здоровим і може протистояти різним економічним викликам.

Господарство із високим рівнем фінансової стійкості є привабливим для потенційних інвесторів, позаяк стабільні фінансові показники є ключовим фактором для залучення інвестицій. Інвестори прагнуть вкладати кошти в компанії, які мають високу ймовірність отримання прибутку. Також таке приватне підприємство має вільний доступ до кредитних ресурсів, оскільки банки та інші кредитори охочіше надають кредити підприємствам з хорошою фінансовою репутацією, а це, в свою чергу, допомагає фінансувати свої проекти та розвиватися. Із достатнім рівнем фінансового забезпечення легше господарюючому суб'єкту долати кризові ситуації економічного чи соціального виміру, так як фінансово стійкі підприємства краще протистоять економічним спадам та іншим негативним факторам. Вони мають резерви для покриття збитків та можуть швидко адаптуватися до змін ринку. Серед сильних сторін фінансово стійкого ПП «ПАФ «Винниківська» Львівського району Львівської області виступає забезпечення безперервності діяльності, позаяк фінансова стійкість дозволяє підприємству платити зарплату працівникам, закуповувати необхідні матеріали та послуги, а також здійснювати інші поточні операції та позитивний імідж – суб'єкт бізнесу з доброю фінансовою репутацією користуються довірою партнерів, клієнтів та постачальників.

Однак, для забезпечення стабільного фінансового розвитку досліджуваного підприємства рекомендується контролювати вплив ряду чинників, які її визначають. А саме: структура капіталу (співвідношення власного та взаємного капіталу, оскільки чим більша частка власного капіталу, тим вища фінансова стійкість), рівень ліквідності (здатність досліджуваного підприємства швидко перетворити свої активи на готівку для погашення короткострокових зобов'язань), прибутковість (в частині можливості приватного підприємства генерувати прибуток), ефективність управління

(здатність керівництва агрофірми приймати правильні управлінські рішення та оптимізувати витрати), зовнішнє середовище (економічна ситуація в країні, конкуренція на ринку, зміни законодавства) і ін.

Для оцінки фінансової стійкості ПП «ПАФ «Винниківська» Львівського району Львівської області використовує різноманітні фінансові показники та методи аналізу. Найбільш поширені з них коефіцієнти ліквідності, фінансової стійкості, прибутковості.

Фінансова стійкість є одним з найважливіших факторів успіху будь-якого підприємства. Забезпечення фінансової стійкості вимагає постійного моніторингу фінансового стану компанії, прийняття обґрунтованих управлінських рішень та адаптації до змін зовнішнього середовища.

На основі проведеного аналізу фінансової стійкості ПП «ПАФ «Винниківська» Львівського району Львівської області приходимо на таких узагальнень – спостерігаються у звітному періоді доволі високі значення показників фінансової стійкості досліджуваної агрофірми. Однак, зустрічаються значення окремих показників, які мають незначну тенденцію до зменшення. Високий рівня має значення коефіцієнта автономії наприкінці 2023 р. по відношенні до 2021 р.- почимо зростання на 0,038 п.

У табл. 2.8 пропонуємо ознайомитися із результатами оцінки фінансової стійкості ПП «ПАФ «Винниківська» Львівського району впродовж 2021-2023 рр.

Така ситуація нам вказує на необхідний і достатній наявний обсяг фінансових ресурсів для забезпечення життєдіяльності господарства та здійснення виробничих процесів. Такі процеси в сьгоднішніх умовах господарювання визначають подальший вектор розвитку суб'єкта бізнесу аграрного спрямування, позаяк не вимагають пошуку додаткових джерел залучення грошових засобів для функціонування досліджуваного господарства. Позитивним моментом є те, що у 2023 р. у порівнянні із 2022 р. в досліджуваному господарстві зменшилася ймовірність настання фінансових ризиків, бо значення коефіцієнта фінансового ризику

зменшилося на 0,02 п. Знаємо, що у стратегії розвитку агрфірми до 2025 р. заплановане поступове зменшення обсягів залучених фінансових ресурсів, а ситуація із придбанням сільськогосподарської техніки на умовах фінансового лізингу радше є винятком, ніж закономірністю. Також спостерігаємо зростання значення коефіцієнта фінансової стабільності з 7,866 п у 2021 р. до 11,031 п у 2023 р., а у підсумку – зміцнилася фінансова стійкість ПП «ПАФ «Винниківська» Львівського району Львівської області на 3,165 п. Такі результати наводять на думку, що у господарстві були у звітному періоді доволі високі показники діяльності та забезпечені фінансовими ресурсами.

Таблиця 2.8 – Аналіз показників фінансової стійкості ПП «ПАФ «Винниківська» Львівського району Львівської області, 2021–2023 рр.

Назва показника	2021р.	2022р.	2023р.	Відхилення (+/-)
Коефіцієнт автономії	0,887	0,910	0,925	0,038
Коефіцієнт фінансової залежності	1,127	1,099	1,042	-1,125
Коефіцієнт фінансового ризику	0,127	0,099	0,107	-0,020
Коефіцієнт маневреності власного капіталу	0,287	0,301	0,348	0,061
Коефіцієнт концентрації залученого капіталу	0,113	0,090	0,073	-0,040
Коефіцієнт покриття довгострокових вкладень	0,058	0,051	0,067	0,009
Коефіцієнт довгострокового залучення позикових коштів	0,039	0,035	0,042	0,003
Коефіцієнт співвідношення залучених та власних коштів	0,127	0,099	0,108	-0,019
Коефіцієнт структури залученого капіталу	0,323	0,362	0,431	0,108
Коефіцієнт фінансової незалежності капіталізованих джерел	0,961	0,965	0,938	-0,023
Коефіцієнт фінансової стабільності	7,866	10,073	11,031	3,165

Переконані, що для такої ситуації приватна агрофірма приклала максимум зусиль в частині оптимізації витрат через постійний пошук можливостей для зниження витрат без шкоди для якості продукції або послуг, поліпшення управління оборотним капіталом в частині скорочення дебіторської заборгованості, оптимізація запасів, залучення додаткового фінансування в частині розширення джерел фінансування, використання кредитних коштів, диверсифікації своєї підприємницької діяльності через зменшення залежності від одного ринку або одного виду продукції, а також запровадження новітніх технологій.

Наступним напрямом аналізу фінансового стану ПП «ПАФ «Винниківська» Львівського району Львівської області була оцінка ефективності його діяльності впродовж 2021-2023 рр.

Під терміном «рентабельність» доцільно розуміти значення показника, який відображає, наскільки ефективно підприємство використовує свої ресурси для отримання прибутку. Це співвідношення отриманого прибутку до витрачених коштів або активів.

За допомогою рентабельності можна провести оцінку ефективності діяльності господарства, оскільки вона дозволяє оцінити, наскільки успішно підприємство досягає своїх цілей, приймати ефективні управлінські рішення, позаяк аналіз рентабельності допомагає виявити слабкі місця в бізнесі та прийняти рішення щодо їх усунення, сприяти залученню інвестицій, бо через високі значення рівня рентабельності є ймовірність приваблювати інвесторів, оскільки свідчить про стабільність та прибутковість бізнесу, а також проводити порівняння з конкурентами, яке дозволяє оцінити конкурентні переваги підприємства [37, С. 317-319].

Щоб забезпечувалися високі результати ефективності діяльності ПП «ПАФ «Винниківська» Львівського району Львівської області, слід контролювати вплив окремих факторів на них. До них віднесемо: ефективність виробництва, структуру витрат, цінову політику, кон'юнктуру ринку й раціональність у прийнятті управлінських рішень.

У таблиці, відображеній нижче, відобразимо результати оцінки ефективності функціонування досліджуваного господарства впродовж аналізованого періоду.

Таблиця 2.9 – Розрахунок показників ефективності (рентабельності) ПП «ПАФ «Винниківська» Львівського району Львівської області, 2021-2023 рр.

Показник	2021р.	2022р.	2023р.	Відхилення, (+;-)
Обсяг чистого прибутку(збитку), тис. грн.	315,0	298,3	350,5	35,5
Рентабельність продукції,%	1,99	2,00	2,10	0,11
Рентабельність активів,%	0,97	1,01	1,06	0,09
Рентабельність власного капіталу,%	1,09	1,11	1,21	0,12
Операційна рентабельність продажу,%	6,46	4,22	5,87	-0,59
Чиста рентабельність продажу,%	1,81	1,68	1,93	0,12
Валова рентабельність продажу,%	9,22	16,00	17,1	7,88

Провівши аналіз показників ефективності діяльності досліджуваної агрофірми за 2021-2023 рр., констатуємо, що обсяг чистого прибутку на кінець звітної періоду становив 350,5 тис. грн, що на 35,5 тис. грн більше у порівнянні із 2021 р. Це є свідченням високих результатів функціонування за операційною та фінансовою видами діяльності ПП «ПАФ «Винниківська» Львівського району Львівської області.

Рентабельність активів, готової продукції та власного капіталу, хоча і мають позитивну динаміку, однак значення цих аналізованих показників залишається на доволі низькому рівні і бажають бути вищими. Спостерігається зниження на 0,59 п значення показника операційної рентабельності продажу сільськогосподарської продукції. Оскільки операційна рентабельність продажу (або маржа операційного прибутку) виступає важливим фінансовим показником діяльності агрофірми, який відображає, яка частина виручки від продажів залишається компанії після

покриття всіх операційних витрат, ПП «ПАФ «Винниківська» Львівського району Львівської області необхідно значення цього показника підвищувати. Як відомо, впродовж останніх двох років реалізаційна ціна на зернові культури знизилася, а витрати на її вирощування та реалізацію, навпаки, зросли. Тому в досліджуваному господарстві така склалася ситуація, а фінансово-плановий відділ разом із адміністрацією агрофірми шукають оптимальні варіанти для збільшення реалізаційної вартості готової продукції у 2025 р. Серед найбільш підходящих напрямів виокремлюють:

- зниження витрат через їх аналіз та пошук можливостей для їх оптимізації);
- збільшення продажів в частині розширення ринків збуту, впровадження нових продуктів;
- підвищення цін за умови, що це не призведе до зниження попиту;
- покращення якості виробленої продукції, що забезпечить її конкурентоспроможність;
- імплементація новітніх технологій у автоматизацію виробничого та управлінського процесу.

Отже, рентабельність є одним з найважливіших показників ефективності діяльності підприємства. Регулярний аналіз рентабельності дозволяє виявити сильні та слабкі сторони бізнесу та приймати обґрунтовані управлінські рішення для його розвитку.

2.4 Формування та використання активів досліджуваного приватного підприємства

Формування активів – це цілісний процес набуття або створення ресурсів, необхідних для роботи підприємства. Використовуючи ці ресурси у виробництві та наданні послуг, підприємство прагне отримати прибуток.

Серед ключових причин необхідності здійснення процесу формування та використання активів виокремимо:

- Бажання забезпечити безперервність своєї діяльності шляхом створення резерву ресурсів для протистояння ризикам.
- Підвищити ефективність виробництва та зменшити собівартість продукції, що дозволяє збільшити прибуток.
- Зміцнити свою позицію на ринку завдяки наявності сучасних та ефективних активів.
- Задовольнити потреби споживачів та забезпечити стабільний дохід [40, С. 15-19].

Для ПП «ПАФ «Винниківська» Львівського району Львівської області наявність активів є основою для виробництва сільськогосподарської продукції або надання сільськогосподарських послуг. Ефективне використання цих активів дозволяє забезпечити стабільність бізнесу, підвищити прибутковість та задовольнити його потреби ринку.

Пропонуємо ознайомитися із результатами аналізу забезпеченості виробничими фондами досліджуваної агрофірми та ефективністю їх використання у 2021-2023 рр. (табл. 2.10).

Із результатів проведеного в табл. 2.10 аналізу видно, що вартість основних засобів у ПП «ПАФ «Винниківська» Львівського району Львівської області має тенденцію до зростання. Так, значення їх вартості, коливаючись зростала і на кінець 2023 р. становила 25422,1 тис. грн або 105,1% по відношенню до 2021 р. Якщо детально аналізувати кожний показник забезпеченості основними виробничими фондами і ефективність їх використання у 2021-2023 рр., то видно, що усі вони зростали, хоча і не суттєвими темпами. Також збільшилася середньорічна вартість оборотних засобів на 8,8%, що дає підстави стверджувати, що збільшення грошових засобів у ПП «ПАФ «Винниківська» Львівського району Львівської області на кінець 2023 р. становила 20,7 тис. грн, що у понад 10 разів більше, ніж у 2021 р.

Таблиця 2.10 - Забезпеченість основними виробничими фондами та ефективність їх використання у ПП «ПАФ «Винниківська» Львівського району Львівської області, 2021-2023 рр.

Показники	2021 р.	2022 р.	2023р.	2023р. у % до 2021 р.
Вартість основних засобів, тис. грн.	24185,9	23828,8	25422,1	105,1
Середньорічна вартість оборотних засобів, тис. грн	11910,2	10758,0	12960,0	108,8
Чистий дохід (виручка) від реалізації с.-г. продукції, тис. грн	17402,7	17733,1	18979,9	109,1
Середньорічна чисельність працівників, осіб	28	28	29	103,6
Фондоозброєність, тис. грн	863,8	851,0	874,2	101,2
Фондомісткість, тис. грн	1,39	1,34	1,42	102,2
Фондовіддача, тис. грн	0,72	0,75	0,82	113,9

Якщо мова йде про фондоозброєність й фондовіддачу, то їх показники також збільшувалися і свідчить перший про кількість основних фондів припадає на одного працівника, а другий вказує скільки продукції (у вартісному виразі) виробляється на одиницю вартості основних фондів. І перший, і другий показники на кінець звітної періоду мали тенденцію до зростання.

Значення показника фондовіддачі коливаючись, зростало від 0,72 тис. грн до 0,82 тис. грн або на 13,9%. Аналогічною є ситуація із значенням показника фондоозброєності: бачимо зростання його значень із 863,8 тис. грн у 2021 р. до 874,2 тис. грн у 2023 р. або на 1,2% відповідно. Хоча зміни усіх показників є позитивними впродовж звітної періоду, проте, бачимо за необхідне для досліджуваного господарства підвищувати показники ефективності використання основних виробничих фондів, в т. ч. основних засобів.

Аналіз показників ділової активності у ПП «ПАФ «Винниківська» Львівського району Львівської області впродовж 2021-2023 рр. відображено в табл. 2.11.

Таблиця 2.11 – Аналіз показників ділової активності у ПП «ПАФ «Винниківська» Львівського району Львівської області, 2021-2023 рр.

Показники	2021 р.	2022 р.	2023 р.	Відхилення (+, -)
Дохід (виручка) від реалізації продукції, тис. грн	17402,7	17733,1	18979,9	1577,2
Дебіторська заборгованість, тис. грн	1611,9	861,5	326,7	-1285,2
Кредиторська заборгованість, тис. грн	2475,6	1700,6	2827,6	352
Оборотні активи, всього	11910,2	10758,0	12960,0	1049,8
Коефіцієнт оборотності оборотних активів (трансформації)	1,46	1,65	1,55	0,09
Коефіцієнт оборотності дебіторської заборгованості	10,8	20,6	58,1	47,3
Тривалість обороту дебіторської заборгованості	34	18	12	-22
Коефіцієнт оборотності кредиторської заборгованості	7,0	10,4	6,7	-0,3
Тривалість обороту кредиторської заборгованості	52	35	59	7

Із результатів проведеної оцінки показників ділової активності, відображеної у в табл. 2.11, бачимо, що обсяг дебіторської заборгованості в ПП «ПАФ «Винниківська» Львівського району Львівської області зменшився, що не може не тішити. Однак, такого не можна сказати з приводу обсягу кредиторської заборгованості. Так, впродовж 2021-2023 рр. Так, кредиторська заборгованість, коливаючись зростала і на кінець 2023 р. становила 2827,6 тис. грн або на 352 тис. грн по відношенню до 2021 р. Як уже зазначалося, зростання рівня кредитних ресурсів пов'язане із придбанням на умовах фінансового лізингу сільськогосподарської техніки, виплата якої завершиться у 2025 р.

Обсяг доходу (виручки) від реалізації сільськогосподарської продукції збільшився у 2023 р. на 1577,2 тис. грн у порівнянні із 2021 р., і вказує про виходи на ринки збуту продукції та нарощенні її обсягів у перспективі.

Значення коефіцієнта оборотності оборотних активів зросло на 0,09 пункти протягом 2021-2023 рр. Таку ситуацію визначимо як позитивну в ключі нарощення виробничих потужностей агрофірми.

Аналізуючи показники ділової активності ПП «ПАФ «Винниківська» у попередніх періодах, констатуємо, що таких результатів діяльності ПП «ПАФ «Винниківська» Львівського району Львівської області досягло через ведення раціональної системи управління оборотними й необоротними активами. Також підприємство притримується жорсткої управлінської політики керівництва, що сприяє збільшенню обсягів сільськогосподарської продукції.

Прикладом позитивних змін у досліджуваній агрофірмі є зростання коефіцієнту оборотності дебіторської заборгованості продовж звітного періоду (на 47,3 пункти у 2023 р. по відношенню до 2021 р.) та свідчить про зменшення тривалості її обороту на 22 дні (із 34 днів у 2021 р. до 12 днів у 2023 р. відповідно). Стосовно тривалості обороту кредиторської заборгованості, то тут спостерігаємо несуттєве зростання цього показника – на 7 днів впродовж 2021-2023 рр.

Таким чином відмітимо, що отримані в результаті аналізу показників ділової активності досліджуваного господарства, результати діяльності досліджуваної агрофірми є підтвердженням прийнятих ефективних рішень, покликані привести до зміцнення ділової активності зокрема та фінансового стану загалом ПП «ПАФ «Винниківська» Львівського району Львівської області.

Ефективність використання основних засобів виражається відношенням економічного ефекту до витрат, пов'язаних із їх формуванням. Ефективне й раціональне їх використання в підсумку призводить до підвищення ефективності діяльності господарства в цілому та сприяє покращенню його фінансового стану та конкурентоспроможності [22, С. 225-226].

Задля обширеного аналізу ефективності використання основних засобів використовують показники, які мають як конкретний, так і узагальнюючий характер. Швидкість втрати необоротними активами необоротними активами та основними засобами свої першопочаткових функціональних характеристик у результаті фізичного й морального зносу. У більшості випадків такі умови визначаються конкретними й персональними умовами їх використання [26; 27; 28].

Аналіз стану та руху основних засобів у ПП «ПАФ «Винниківська» Львівського району Львівської області впродовж 2021-2023 рр. відображено в табл. 2.12.

Таблиця 2.12 – Аналіз стану й руху основних засобів у ПП «ПАФ «Винниківська» Львівського району Львівської області, 2021-2023 рр.

Показники	2021 р.	2022 р.	2023 р.	Відхилення 2023 р. до 2021 р., +/-
Вартість основних засобів, тис. грн.	24185,9	23828,8	25422,1	1236,2
Коефіцієнт зносу основних засобів	0,35	0,37	0,39	0,04
Коефіцієнт оновлення основних засобів	0,069	0,074	0,081	0,012
Коефіцієнт вибуття основних засобів	0,153	0,159	0,168	0,015
Коефіцієнт придатності основних засобів	0,47	0,58	0,61	0,14

Провівши відповідний аналіз у табл. 2.12, спробуємо узагальнити певні міркування. Впродовж 2021-2023 рр. спостерігався зріст вартості основних засобів на 1236,2 тис. грн відповідно. Таке несуттєве зростання цього показника свідчить, що керівництву приватного підприємства слід нарощувати вартість основних засобів в частині їх оновлення, оскільки на кінець 2023 р. невелика частка їх може йти на перекриття вартості уже застарілих основних засобів і таких, які перебувають на ремонті чи відновленні своїх технічних характеристик.

Слід відмітити, що починаючи з 2020р. керівництвом ПП «ПАФ «Винниківська» Львівського району Львівської області не просто

втриматися на ринкових позиціях, оскільки непрості умови панують в секторі економіки України, однак є спроби, і навіть успішні спроби, стосовно оновлення машинно-тракторного парку досліджуваної агрофірми. Доволі не проста наявна ситуація у господарстві з приводу кількості законсервованих основних засобів. Така проблема повторюється з року в рік, бо ця техніка не використовується, але нараховуються на них амортизаційні відрахування. Тому, на нашу думку, оптимальним є варіант пошуку додаткових резервів для якнайшвидшого оновлення МТП, а непридані основні засоби для здійснення операційної діяльності повинні бути зняті з обліку ПП «ПАФ «Винниківська» Львівського району Львівської області.

Таким чином приходимо до висновку, що агрофірмі доцільно покращити існуючу ситуацію із станом й рухом основних засобів, що допоможе збільшити виробничі потужності господарства, від реалізації якої зростуть фінансово-економічні результати діяльності ПП «ПАФ «Винниківська» Львівського району Львівської області.

В табл. 2.13 продемонструємо результати аналізу ефективності використання основних засобів впродовж 2021-2023 рр. досліджуваного приватного господарства.

Здійснивши аналіз ефективності використання основних засобів у виробничому процесі протягом 2021-2023 рр. у ПП «ПАФ «Винниківська» Львівського району Львівської області, простежуємо позитивну динаміку в зростанні усіх без винятку показників такої оцінки.

Збільшення обсягу виручки від реалізації сільськогосподарської продукції та прибутку свідчить про ефективність діяльності досліджуваної агрофірми, а зростання значення коефіцієнта оборотності основних засобів з 0,72 пункти у 2021 р. до 0,81 пункти у 2023 р. вказує на раціональне використання ресурсів.

Незначне зниження ефективності використання основних засобів може бути тимчасовим явищем, пов'язаним з інвестиційною діяльністю ПП «ПАФ «Винниківська» Львівського району Львівської області.

Таблиця 2.13 - Оцінка ефективності використання основних засобів у
 ПП «ПАФ «Винниківська» Львівського району Львівської області, 2021-
 2023 рр.

Показники	2021 р.	2022 р.	2023 р.	Відхилення 2023 р. до 2021 р., +/-
Дохід (виручка) від реалізації продукції, тис. грн	17402,7	17733,1	18979,9	1577,2
Чистий прибуток, тис. грн	315,0	298,3	350,5	35,5
Середньорічна чисельність працівників, осіб	28	28	29	1
Середньорічна вартість основних засобів року, тис. грн.	24185,9	23828,8	25422,1	1236,2
Коефіцієнт оборотності основних засобів	0,72	0,74	0,81	0,09
Рентабельність основних засобів, %	1,30	1,25	1,38	0,08

Така динаміка ключових показників позитивно відображає діяльність приватного господарства, логічними та правильними є прийняті керівництвом господарства рішення, а також розвиток найоптимальніших векторів матеріально-технічного забезпечення ПП «ПАФ «Винниківська» Львівського району Львівської області протягом 2021-2023 рр.

Для оновлення матеріально-технічної бази досліджуваного господарства, вважаємо, що є доцільною та обґрунтованою пропозиція стосовно моніторингу державних програм. Вона спрямована на вирішення актуальної проблеми багатьох сільськогосподарських підприємств – оновлення матеріально-технічної бази. Такий підхід допоміг би ПП «ПАФ «Винниківська» Львівського району Львівської області модернізувати виробничий процес в частині залучення інвестицій, а це дозволить оновити обладнання, підвищити продуктивність праці та якість продукції. Також сприятиме зниженню собівартості сільськогосподарської продукції, позаяк нове обладнання часто є енергоефективним, що дозволяє знизити витрати на виробництво, а також підвищить конкурентоспроможність

сільськогосподарської продукції - сучасне обладнання дозволить випускати продукцію, яка відповідає сучасним вимогам ринку.

Зауважимо, що використання запропонованого вище підходу сприятиме розвитку підприємства, бо інвестиції в основні засоби сприятимуть довгостроковому його розвитку й через оптимізацію структури активів у агрофірми з'явиться можливість вибору між купівлею та лізингом дозволяє оптимізувати структуру її активів.

Перед обранням найоптимальніших варіантів для реалізації конкретної пропозиції державних програм розвитку МТЗ господарства доцільно провести аналіз державних програм на предмет наявних умов та вимог кожної програми, щоб обрати оптимальний варіант фінансування, реально оцінити власні фінансові можливості для співфінансування проектів та провести розрахунок економічної ефективності участі в цих проектах, щоб оцінити їх окупність та ефективність, обрати вид і тип технічних засобів, які б враховували технологічні особливості виробництва, його вартість, термін служби та енергоефективність, а також слід враховувати можливі ризики, пов'язані з реалізацією інвестиційних проектів, та розробити заходи щодо їх мінімізації.

РОЗДІЛ 3

ШЛЯХИ УДОСКОНАЛЕННЯ ФІНАНСОВОГО СТАНУ ПРИВАТНОГО ПІДПРИЄМСТВА «ПРИВАТНОЇ АГРОТОРГОВОЇ ФІРМИ «ВИННИКІВСЬКА» ЛЬВІВСЬКОГО РАЙОНУ ЛЬВІВСЬКОЇ ОБЛАСТІ

3.1 Напрями підвищення прибутковості об'єкта дослідження

Виробництво сільськогосподарської продукції тісно пов'язане з природними факторами, які часто не підконтрольні людині. Тому прийняття управлінських рішень в цій галузі завжди пов'язане з певною мірою невизначеності.

Серед головних ризиків у сільському господарстві відносять:

- погодні умови - посухи, заморозки, надмірна кількість опадів можуть призвести до зниження врожайності та погіршення якості продукції;
- цінові коливання - ціни на сільськогосподарську продукцію можуть значно змінюватися під впливом попиту, пропозиції, державної політики тощо;
- ризики, пов'язані з робочою силою - сезонні міграції, нестача кваліфікованих кадрів, зміна трудового законодавства;
- технічні ризики - поломки обладнання, знос техніки, відсутність запчастин;
- біологічні ризики - хвороби рослин і тварин, шкідники;
- ризики, пов'язані з державною політикою - зміна податкового законодавства, субсидій, регулювання цін [4, С. 11-17].

І це далеко не весь перелік тих чинників, які розбалансовують системність в отриманні дохідності досліджуваного господарства, так, як і й усіх підприємств аграрного профілю.

Для мінімізації ризиків сільськогосподарські підприємства можуть використовувати такі стратегії:

- страхування - сільськогосподарське страхування від різних ризиків (погодних, біологічних, технічних тощо) може забезпечити фінансову стабільність в разі настання страхового випадку;
- диверсифікація - вирощування різних культур, розведення різних видів тварин, розширення географії виробництва;
- контрахтування - укладання договорів з покупцями на поставку продукції за фіксованими цінами;
- застосування сучасних технологій - використання систем зрошення, захисту рослин, точного землеробства дозволяє підвищити врожайність і знизити залежність від погодних умов;
- створення резервних фондів - накопичення коштів для покриття непередбачених витрат;
- аналіз ризиків - регулярний аналіз ризиків і розробка планів реагування на них [37, С. 317-320].

Ефективне управління ризиками в сільському господарстві залежить від багатьох факторів, але особливо важлива роль належить управлінським рішенням. Менеджери сільськогосподарських підприємств повинні системно моніторити ринкову ситуацію, відстежуючи при цьому ціни на продукцію, зміни попиту, державну політику, приймати обґрунтовані рішення, базуючи свої рішення на аналізі ризиків та можливостей, бути гнучкими, щоб швидко адаптуватися до змін зовнішнього середовища, а також впроваджувати інноваційні технологічні інструменти та технології при прийнятті ефективних й раціональних управлінських рішень. Важливо розуміти, що повністю уникнути ризиків у сільському господарстві неможливо. Однак, грамотне управління ризиками дозволяє мінімізувати їх негативний вплив на діяльність підприємства і забезпечити його стабільне функціонування.

Ефективне управління ризиками в сільському господарстві передбачає не лише реакцію на кризові ситуації, а й систематичний аналіз потенційних загроз, розробку превентивних заходів та постійний моніторинг зовнішнього середовища. Такий підхід дозволяє мінімізувати негативні наслідки

непередбачуваних подій та забезпечує стабільність бізнесу. Успішне управління сільськогосподарським підприємством вимагає проактивного підходу до ідентифікації та мінімізації ризиків, які можуть виникнути у виробництві, маркетингу, фінансах, взаємодії з державними органами та управлінні персоналом [5, С. 276-281].

Аграрний сектор є одним з найбільш ризикованих видів діяльності через високу залежність від природних умов. Кліматичні аномалії (посухи, заморозки, надмірна вологість) та біотичні загрози (шкідники, хвороби) можуть призвести до значних втрат врожаю та, відповідно, до зменшення доходів сільгосп підприємств. Необхідність постійного поновлення виробничих ресурсів при відсутності гарантій отримання прибутку посилює фінансову нестабільність аграрного сектора.

Ще однією категорією ризиків в досліджуваній агрофірмі виступає обладнання в якості виробничого ризику. Як відомо, ризики, пов'язані з обладнанням ПП «ПАФ «Винниківська» Львівського району Львівської області, є не менш значущими, ніж природні фактори. Брак обладнання чи його несправність у потрібному сезонному періоді може суттєво знизити валові збори урожаю агрофірми, а відтак, знизивши при цьому її дохідність. Тому вважаємо, щоб не допустити цього явища, інженерно-технічній службі досліджуваного господарства потрібно проводити усім технічним засобам та обладнанню господарства - регулярне технічне обслуговування, що забезпечить безперебійну його роботу та продовжить термін служби; страхувати обладнання на випадок крадіжки чи несправного технічного стану; диверсифікувати постачальників, що зменшить залежність від одного постачальника обладнання та запчастин; проводити навчання персоналу з метою ефективної експлуатації обладнання та техніки; планувати обсяги придбання запасних частин завчасно, що допоможе швидко усунути неполадки та мінімізувати простої; використовувати системи моніторингу стану обладнання - дозволить виявити потенційні проблеми на ранніх стадіях.

Маркетинговий ризик – це невизначеність, пов'язана з продажем сільськогосподарської продукції. Ця невизначеність може призвести до значних коливань прибутку підприємства. Для зменшення його впливу на прибуток необхідно розробляти ефективні стратегії управління ризиками, такі як диверсифікація виробництва, контрахтування, страхування та маркетингові дослідження. Пропозиція виготовленої продукції визначає її ціну, аналогічно як і попит на продукцію господарства [1, С. 129-131].

Далі розглянемо коливання собівартості виробленої продукції ПП «ПАФ «Винниківська» Львівського району Львівської області, що впливають на його прибутковість.

Серед ризиків, які пов'язані з коливаннями собівартості сільськогосподарської продукції мають місце: непередбачуваність (зміни собівартості можуть бути непередбачуваними, що ускладнює планування виробництва і продажів), зменшення конкурентоспроможності (підвищення собівартості може зробити продукцію менш конкурентоспроможною на ринку), фінансові труднощі, якщо підприємство не має достатніх резервів для покриття додаткових витрат, це може призвести до фінансових труднощів [8, С. 138-142; 9, С. 46-49].

Якщо проаналізувати взаємозв'язок собівартості, врожайності та прибутковості, то простежимо між ними взаємозалежності: зниження врожайності (при низькій врожайності загальні витрати виробництва розподіляються на менший обсяг продукції, що призводить до зростання собівартості одиниці продукції) позначається на зростанні витрат, оскільки підвищення цін на ресурси без відповідного зростання врожайності також веде до збільшення собівартості. При такій ситуації. Якщо собівартість виробництва перевищує ціну реалізації, підприємство зазнає збитків. Навіть якщо ціна реалізації вища за собівартість, висока собівартість може зменшити прибуток. На цій основі рекомендуємо досліджуваному господарству застосовувати певні стратегії при управління ризиками – диверсифікувати виробничі процеси, страхувати урожаї, оптимізувати витрати, а також

заключати довгострокові контракти з постачальниками ресурсів, що допоможе забезпечити стабільність цін.

Коливання собівартості виробництва є одним з ключових факторів, що впливають на прибутковість сільськогосподарських підприємств. Для зменшення ризиків, пов'язаних зі зміною собівартості, необхідно проводити детальний аналіз витрат, розробляти ефективні стратегії управління ресурсами та використовувати різноманітні фінансові інструменти [10].

Аналіз процесу прийняття рішень у сільському господарстві демонструє, що керівники підприємств часто опиняються в ситуації, коли результат їхніх дій залежить від багатьох змінних, які важко передбачити. На відміну від фінансових операцій, де умови кредитування зазвичай чітко визначені, сільськогосподарське виробництво піддається впливу природних факторів, ринкових коливань та інших непередбачуваних обставин.

Сільськогосподарські підприємства, особливо дрібні, стикаються з високим рівнем фінансового ризику, пов'язаного з нестабільністю доходів та зростанням вартості обслуговування боргу. Непередбачуваність цін на сільськогосподарську продукцію, коливання процентних ставок та обмежені можливості доступу до кредитування створюють умови для фінансової нестабільності та можуть призвести до втрати ліквідності та навіть банкрутства. Висока заборгованість за кредитами, взяті під високі відсотки, у поєднанні з низькою ціною на продукцію створюють для сільськогосподарських підприємств загрозу неплатоспроможності. Це може призвести до змушеного продажу активів та, як наслідок, до скорочення виробництва та втрати ринкових позицій.

Важливо розуміти, що навіть прості рішення, такі як взяття кредиту, мають свої фінансові наслідки. Фермер повинен ретельно оцінити, чи зможе він своєчасно повернути кредит з урахуванням очікуваних доходів від продажу продукції. Прийняття рішень у сільському господарстві пов'язане з високим рівнем ризику. Якщо фінансові рішення часто мають чітко визначені наслідки, то в сільському господарстві результат залежить від багатьох

факторів, які важко контролювати. Це обумовлює потребу у застосуванні спеціальних інструментів та методів для зниження невизначеності та підвищення ефективності виробництва.

Невизначеність є невід'ємною частиною прийняття рішень у сільському господарстві. Крім того, що результат рішень часто неможливо точно передбачити через велику кількість змінних, існує ще кілька важливих факторів, які ускладнюють цей процес:

- динамічність ринку - ціни на сільськогосподарську продукцію та ресурси можуть значно коливатися протягом вегетаційного періоду, що впливає на прибутковість виробництва;
- кліматичні зміни, що призводить до збільшення частоти екстремальних погодних явищ (посухи, повені), що може негативно вплинути на врожайність;
- шкідники та хвороби - поява нових шкідників та хвороб може призвести до значних втрат врожаю, якщо не вжити відповідних заходів захисту рослин;
- технологічні зміни - системний розвиток технологій відкриває нові можливості для підвищення ефективності виробництва, але водночас вимагає від аграріїв постійного навчання та адаптації [29, С. 18-21].

Натомість, для керівника ПП «ПАФ «Винниківська» Львівського району Львівської області для прийняття більш ефективних рішень, доцільно здійснювати систематичний аналіз даних про попередні роки, ринкові тенденції та кліматичні прогнози дозволяє виявити закономірності та спрогнозувати можливі ризики, використовувати сучасних технологій - точне землеробство, системи автоматичного зрошення, дрони для моніторингу полів – все це допомагає отримати більш точну інформацію про стан посівів та оптимізувати виробничі процеси, співпрацювати з науковцями та агрономами, позаяк це дозволяє отримати доступ до нових знань та технологій, а також розробити індивідуальні рекомендації для конкретного господарства.

Оцінка ефективності екологічно чистого сільського господарства — складне завдання через різноманітність умов вирощування. Наприклад, сівозміна може бути вигідною в одних регіонах, а в інших — доцільніше використовувати гербіциди [34, С. 21-25]. Рентабельність органічного землеробства — це питання, яке потребує детального дослідження. Різноманітність природних умов та специфіка різних культур ускладнюють порівняння ефективності різних стійких практик. Так, наприклад, сівозміна може бути економічно вигідною лише за певних умов.

На рис. 3.1 спробуємо схематично відобразити можливі резерви зростання прибутковості у ПП «ПАФ «Винниківська» Львівського району Львівської області.



Рис. 3.1 Можливі резерви зростання прибутковості у ПП «ПАФ «Винниківська» Львівського району Львівської області

Оцінюючи економічну доцільність стійких методів ведення сільського господарства, слід враховувати безліч факторів, таких як клімат, тип ґрунту та вартість впровадження нових технологій.

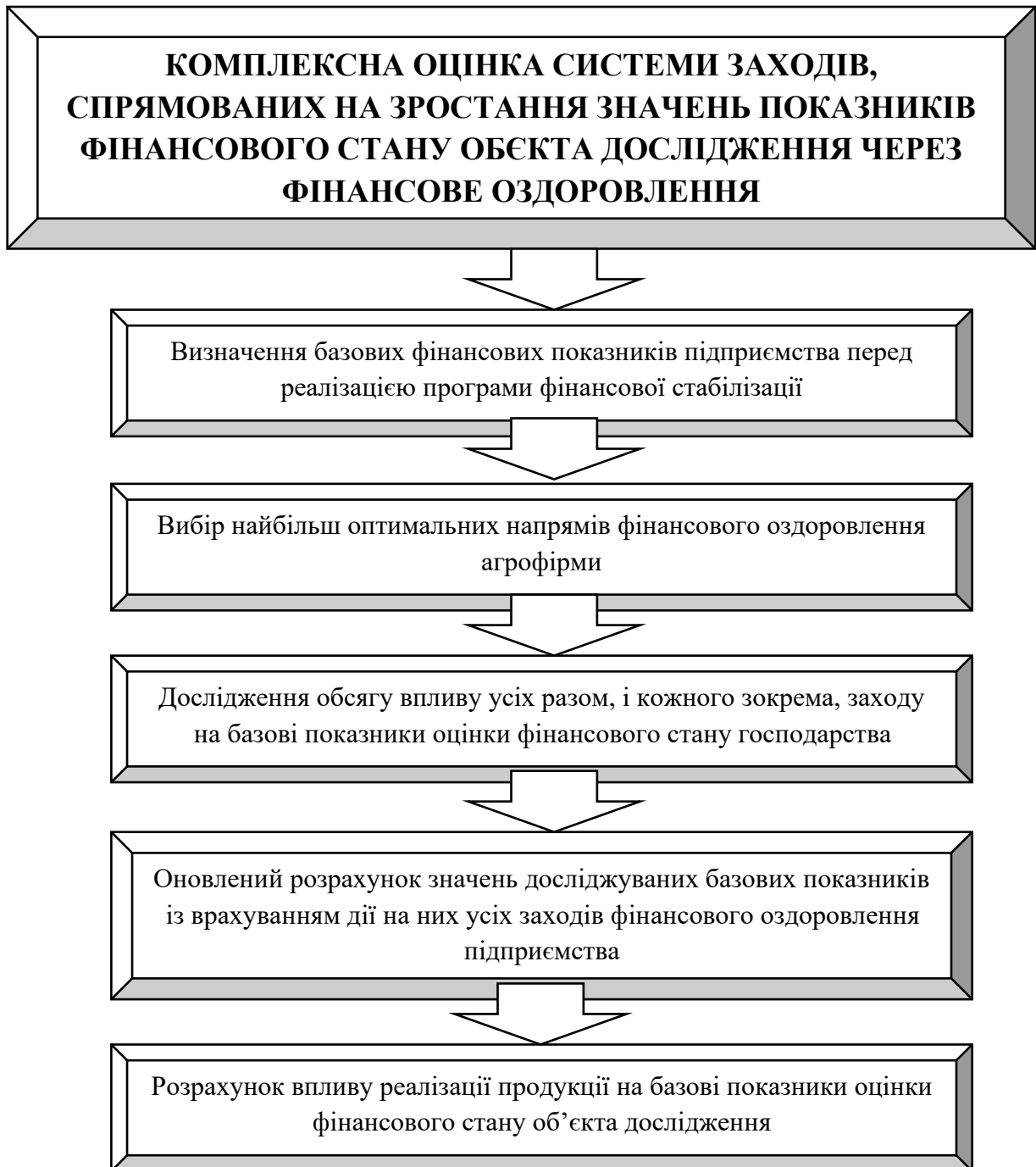


Рис. 3.2 Комплексна оцінка системи заходів, спрямованих на зростання значень показників фінансового стану об'єкта дослідження через фінансове оздоровлення

Наприклад, ефективність сівозміни може значно відрізнятись залежно від конкретних агрокліматичних умов. Оцінка ефективності органічного

землеробства не може обмежуватися лише прибутком [41, С. 39-43]. Важливо розглядати всі аспекти: від впливу на довкілля до соціальних наслідків. Таким чином, приходимо до висновку про необхідність комплексного підходу для здійснення аналізу фінансового стану господарюючих суб'єктів аграрного спрямування. До прикладу, для досліджуваної агрофірми – ПП «ПАФ «Винниківська» Львівського району Львівської області доцільно комплексну оцінку системи заходів, які покликані покращити результати його діяльності в перспективі, проводити, виходячи із принципів фінансової стійкості та фінансового оздоровлення. Запропонований механізм реалізації такої оцінки відображено на рис. 3.2.

Для ефективного подолання фінансової кризи на сільськогосподарському підприємстві необхідно провести комплексну оцінку його фінансового стану, включаючи аналіз ліквідності, платоспроможності та рентабельності. За результатами оцінки можуть бути розроблені та впроваджені заходи з реструктуризації боргових зобов'язань, оптимізації витрат та пошуку нових джерел фінансування.

Реструктуризація сільськогосподарського підприємства, що перебуває в кризі, передбачає комплекс заходів, спрямованих на відновлення його платоспроможності та забезпечення сталого розвитку. Цей процес включає в себе перегляд структури капіталу, оптимізацію виробничих процесів та пошук нових ринків збуту. А як відомо, головною метою реструктуризації виступає збільшення ринкової вартості господарюючого суб'єкта задля досягнення синергійного ефекту.

З метою встановлення мінімальної норми прибутковості ПП «ПАФ «Винниківська» Львівського району Львівської області, необхідної інвесторам, слід застосувати модель комплексної оцінки, яка дозволяє визначити ринкову вартість підприємства. Її використання є ефективним інструментом для визначення вартості власного капіталу та встановлення мінімального рівня рентабельності, очікуваного власниками.

3.2 Стратегічне планування як напрям зміцнення фінансового стану ПП «ПАФ «Винниківська» Львівського району Львівської області

Стратегічне планування в сільському господарстві можна порівняти з ефективним інвестиційним проєктом в майбутнє, оскільки його реалізація допоможе уникнути імпульсивних рішень та забезпечує послідовний розвиток підприємства. Завдяки плануванню можна оптимізувати витрати, підвищити ефективність виробництва та забезпечити стабільний прибуток. Для приватної агрофірми стратегічне планування виступає тим компасом, за допомогою якого є можливість визначити чіткі цілі, передбачити ризики та розподілити ресурси таким чином, щоб максимізувати прибуток та стабілізувати фінансовий стан об'єкта дослідження.

Фінансове планування в тривалій перспективі повинно носити системний процес, спрямований на визначення довгострокових цілей підприємства, розробку шляхів їх досягнення та забезпечення стійкого розвитку в умовах мінливого зовнішнього середовища. Серед основних компонентів стратегічного планування відносять:

1. аналіз внутрішнього та зовнішнього середовища (оцінка сильних і слабких сторін підприємства (SWOT-аналіз) та виявлення можливостей та загроз на ринку (конкуренти, технології, кліматичні зміни тощо);
2. формулювання місії та бачення через чітке визначення мети існування підприємства та створення яскравого образу майбутнього розвитку;
3. визначення стратегічних цілей - постановка конкретних, вимірних, досяжних, актуальних і обмежених у часі цілей (SMART);
4. розробка стратегій в частині вибору оптимальних шляхів досягнення поставлених цілей розробки різних сценаріїв розвитку;
5. створення плану дій (деталізація стратегій у конкретні завдання та заходи й визначення відповідальних осіб та термінів виконання);
6. Контроль та оцінка (регулярний моніторинг виконання плану та внесення коректив за необхідності) [36, С. 15-23].

Роль стратегічного планування важко переоцінити у функціонуванні досліджуваного господарства, оскільки саме інструменти стратегічного планування допомагають швидко пройти адаптацію до змін, позаяк сільське господарство – галузь, яка сильно залежить від природних умов та ринкових коливань. Стратегічне планування допомагає підприємствам оперативно реагувати на зміни і мінімізувати ризики [32, С. 189-196]. Також воно допомагає визначити оптимальні варіанти оптимізації власних та залучених фінансових ресурсів, бо завдяки плануванню ПП «ПАФ «Винниківська» Львівського району Львівської області може ефективніше їх використовувати (земля, вода, добрива, техніка, трудові ресурси) та уникати неефективних витрат. Досліджуване приватне підприємство через застосування інструментарію стратегічного управління підвищило конкурентоспроможність готової сільськогосподарської продукції, оскільки використовувало розроблену унікальну пропозицію для клієнтів та зайняти стійку позицію на ринку, тим самим досягнувши поставлених довгострокових цілей: Завдяки чіткому баченню майбутнього об'єкт дослідження сьогодні може рухатися в напрямку своїх стратегічних цілей.

Ключовими перевагами стратегічного планування досліджуване господарство вважає наявну тенденцію до збільшення прибутковості впродовж звітної періоду, наявність меншої кількості ризиків, покращення ефективності виробництва, підвищення конкурентоспроможності та стійкий розвиток підприємства. Такий підхід допоміг ПП «ПАФ «Винниківська» Львівського району Львівської області допоміг перейти від реактивного до проактивного управління, забезпечуючи стабільний розвиток та процвітання бізнесу.

Ключові елементи стратегічного планування в сільському господарстві – це визначення бажаного майбутнього, оцінка початкового стану підприємства, розробка плану дій для досягнення цілей та аналіз можливих змін у зовнішньому середовищі. Ефективне стратегічне планування передбачає комплексний аналіз: куди ми хочемо прийти (цілі), звідки

починаємо (поточний стан), яким шляхом рухатимемось (стратегії) та які зовнішні фактори можуть вплинути на наш рух (аналіз середовища).

Результати досліджень щодо впливу стратегічного планування на фінансові показники неоднозначні. Однак, практичний досвід свідчить, що успішне проходження всіх етапів стратегічного планування в рамках конкретного приватного підприємства тісно пов'язане з досягненням кращих результатів діяльності.

Існуючі дослідження не дають однозначної відповіді на питання про прямий зв'язок між окремими етапами стратегічного планування (формулювання, впровадження, оцінка) та фінансовими показниками. Однак, аналіз практики ПП «ПАФ «Винниківська» Львівського району Львівської області свідчить про те, що ефективно проходження всіх стадій стратегічного планування позитивно впливає на загальну ефективність бізнесової діяльності підприємства. Однак, ряд труднощів, які мають місце в процесі здійснення господарської, фінансової й інвестиційної діяльності агрофірми мають тенденцію до повторення, оскільки не завжди їх вирішення лежить в площині компетенцій рівня господарства. Іноді коливання фінансового характеру залежать від мінливості, хиткості та невизначеності окремих компонент зовнішнього бізнесового середовища.

Із досвіду функціонування підприємства у період дії військового стану знаємо, що виклики змінилися і бізнесове середовище повинно на них реагувати вчасно, якщо хоче втриматися на тих ринкових позиціях, які посідало на початку 2022 р.

Сьогодні не достатньо уже існуючого інструментарію стратегічного управління, оскільки динамічність у розвитку та ділові умови зовнішнього середовища для ПП «ПАФ «Винниківська» Львівського району Львівської області впродовж 2021-2023 рр. стали справді викликом, бо важко було реалізувати заплановану стратегію розвитку 2020-2025 рр. За такої ситуації господарство почало імплементувати основи «сценарного планування своєї діяльності».

На рис. 3.3 схематично відображено план досягнення стратегічних фінансових цілей агрофірми із застосуванням особливостей сценарного планування.

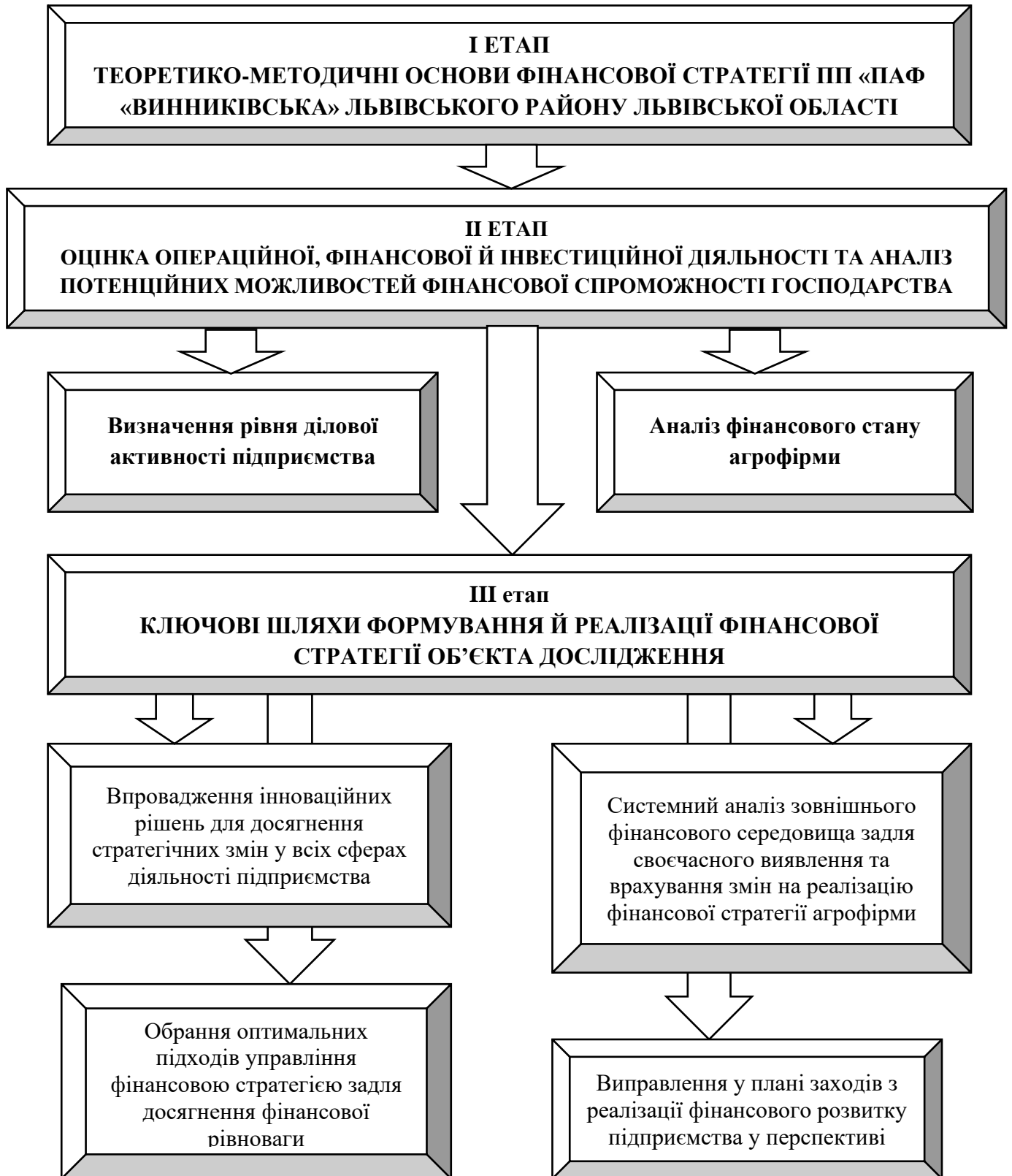


Рис. 3.3 План досягнення стратегічних фінансових цілей ПП «ПАФ «Винниківська» Львівського району Львівської області

Сценарне планування як елемент стратегічного фінансового планування є цінним інструментом для досліджуваної агрофірми, який допомагає їм підготуватися до непередбачуваних ситуацій, підвищити інноваційність та глибше зрозуміти взаємозв'язки між різними факторами, що впливають на їхню діяльність [32, С. 76-83]. Завдяки цьому інструменту у господарства є можливість не тільки покращити своє фінансове становище, але й розробити стратегії, які допоможуть йому адаптуватися до змін та мінімізувати ризики, пов'язані з невизначеністю майбутнього. Також серед переваг досліджуваного елемента стратегічного планування те, що він стимулює інноваційність та допомагає краще орієнтуватися в складному та мінливому середовищі, прогнозуючи можливі наслідки різних рішень та подій.

З метою відстеження ефективності залучення інвестиційних ресурсів у діяльність ПП «ПАФ «Винниківське» Львівського району Львівської області доцільно застосувати показник, значення якого б розраховувалися, виходячи із сценарного планування та результатом від залучення цих ресурсів. Це допоможе визначити раціональність застосування досліджуваного інструменту стратегічного планування і його позитивний вплив на кінцеві результати фінансово-економічної діяльності досліджуваної агрофірми.

Таким чином приходимо до висновку, що між сценарним плануванням і вдосконаленням інтегральної оцінки фінансового стану господарюючого суб'єкта існує взаємозв'язок, позаяк це два взаємопов'язані інструменти стратегічного управління, які допомагають приймати більш обґрунтовані рішення та адаптуватися до змін. Кожен із них виконує свої функції і відіграє важливу роль по відношенні один до одного. Сценарне планування допомагає створити різні сценарії майбутнього розвитку подій, враховуючи різноманітні фактори, такі як зміни ринку, технологічні інновації, кліматичні зміни тощо, а комплексна оцінка фінансового стану виступає плацдармом для оцінки поточного стану фінансів досліджуваного приватного підприємства та визначає його фінансову стійкість. Поєднання цих двох інструментів дає можливість проаналізувати вплив різних сценаріїв на фінансовий стан на

предмет зміни обсягів прибутку, витрат, ліквідності тощо в залежності від розвитку подій за кожним сценарієм, сприяє розробці фінансових стратегій (вимальовує план дій для кожного сценарію, який допоможе зберегти фінансову стабільність підприємства), а також приймати більш обґрунтовані рішення щодо інвестицій, скорочення витрат, зміни бізнес-моделі тощо.

Таким чином, сценарне планування допомагає підприємствам підготуватися до непередбачуваних ситуацій та забезпечити фінансову стійкість в довгостроковій перспективі, а комплексна оцінка фінансового стану дозволяє оцінити ефективність цих стратегій.

Ключовими перевагами такого підходу виступають збільшення стійкості господарства до ризиків, покращення якості прийняття рішень, оптимізація використання ресурсів та підвищення конкурентоспроможності.

Сценарне планування та комплексна оцінка фінансового стану є невід'ємними компонентами ефективного управління сучасним підприємством, особливо в умовах високої невизначеності. Їх спільне використання дозволяє підприємствам бути більш готовими до змін та досягати своїх стратегічних цілей.

Оцінка діяльності господарюючих суб'єктів допомагає досягати їх цілей, ефективно використовуючи при цьому наявні ресурси та виступає невід'ємною частиною системи управління. Стратегічні показники вимірюють успішність досягнення стратегічних цілей і є ключовим елементом стратегічної результативності. Досліджуване господарство системно проводить такий аналіз, щоб відстежувати свої досягнення та вносити необхідні корективи.

Аналіз значень стратегічних показників, як індикаторів успіху ПП «ПАФ «Винниківська» Львівського району Львівської області, допомагає оцінити, наскільки ефективно підприємство рухається до своїх стратегічних цілей. Таким чином, приходимо до висновку, що оцінка діяльності та стратегічні показники є взаємопов'язаними елементами системи управління, що забезпечують ефективність і результативність діяльності досліджуваного

приватного підприємства. Стратегічна результативність підприємства визначається його здатністю досягати поставлених цілей, а оцінка діяльності, як невід'ємна частина системи управління, дозволяє відстежувати прогрес у досягненні цих цілей за допомогою стратегічних показників. Фахівцями фінансово-планового віддлу господарства моніториться організаційна ефективність діяльності агрофірми, позаяк виступає важливим компонентом стратегічної результативності Пп «ПАФ «Винниківська» Львівського району Львівської області. Її аналіз показує, наскільки добре підприємство конкурує на ринку, а показники, демонструють здатність зайняти лідируючу позицію, розуміння конкурентного середовища та швидку реакцію на зміни.

Стратегічна ефективність вирізняється ще однією особливістю – вона сприяє розвитку досліджуваної агрофірми та допомагає їй виділитися серед конкурентів, а також не лише досягнення високих позицій, але й постійне вдосконалення, адаптацію до змін та передбачення дій конкурентів. Завдяки стратегічній ефективності приватне підприємство може розвивати унікальні компетенції та забезпечувати свою довгострокову стійкість.

Підводячи підсумок, ще раз наголосимо на необхідності застосування показників, що визначають стратегічну ефективність ПП «ПАФ «Винниківська» Львівського району Львівської області. На такій основі господарство чітко розуміє на які зміни внутрішнього й зовнішнього середовища може впливати, а для вирішення інших – сформувані план дій для їх мінімізації їх негативного впливу на діяльність агрофірми. Стратегічно ефективно підприємство здатне не лише виживати, але й процвітати в конкурентному середовищі, оскільки розрахунок визначальних показників дозволяє досліджуваному підприємству оцінити свою конкурентоспроможність та загальну ефективність порівняно з іншими господарствами аналогічного профілю на ринку.

ВИСНОВКИ ТА ПРОПОЗИЦІЇ

На основі проведеного дослідження кваліфікаційної роботи стосовно питання діагностики фінансового стану у ПП «ПАФ «Винниківська» Львівського району Львівської області зробимо певні узагальнення із пропрацьованої роботи.

Без сумніву, відзначимо, що оцінка фінансового стану суб'єкта господарювання є однією із важливих компонент його управління, позак результати такої оцінки дає загальне розуміння стану справ операційної, фінансової чи інших видів діяльності, яке господарство провадить.

Здійснивши оцінку господарської й організаційно-економічної діяльності об'єкта дослідження, відмітимо позитивні результати діяльності агрофірми впродовж 2021-2023 рр., оскільки більшість розрахунків вказують на позитивну динаміку у зростанні доходів ПП «ПАФ «Винниківська» Львівського району Львівської області. Так, збільшення чисельності працівників пов'язана із працевлаштуванням особи, яка відноситься до категорії ВПО. Таким чином, бачимо, що окрім досягнення основної мети підприємницької діяльності агрофірми, підприємство ще й виконує соціальну функцію територіальної громади, оскільки сприяє зростанню рівня зайнятості категорії осіб, які потерпіли внаслідок повномасштабного вторгнення ворога на територію нашої країни.

На основі оцінки майнового стану у ПП «ПАФ «Винниківська» Львівського району Львівської області видно, що впродовж 2021-2023 рр. обсяг майна господарства зменшився на 810,2 тис. грн або 2,5% відповідно. Такі зміни випливають із зменшенням питомої ваги оборотних активів у 2023 р. до 59% із 63,3% у 2021 р. відповідно. Якщо говорити про зменшення обсягу необоротних активів досліджуваного приватного підприємства, то це 1860 тис. грн впродовж досліджуваного періоду. На нашу думку, це суттєве зменшення, яке пов'язують із переоцінкою та зносом застарілих основних засобів, хоча у 2022 р. закуплено на умовах фінансового лізингу техніку для обробітку ґрунту.

Впродовж 2021-2023 рр. спостерігаємо зменшення грошових коштів на рахунках ПП «ПАФ «Винниківська» Львівського району Львівської області. Передусім, таке явище можемо пов'язати із зменшенням питомої частки власного капіталу у загальній структурі капіталу агрофірми. Такі зміни є свідченням зменшення фінансової стійкості господарства, проте, як уже зазначалося, наприкінці 2025 р. планується зростання питомої ваги цього показника. Щодо змін у структурі власного капіталу суб'єкта бізнесу, то розмір резервного капіталу наприкінці 2023 р. зріс на 47,7% або 613,3 тис. грн. Аналіз обсягів довгострокових зобов'язань вказує на те, що у 2023 р. їх обсяги зросли у понад 2 рази або на 1390,6 тис. грн у порівнянні із 2021 р. Поряд з тим, має місце зростання значення розміру поточних зобов'язань впродовж 2021-2023 рр., оскільки воно, коливаючись збільшувалося.

І поточні, і довгострокові зобов'язання у досліджуваному господарстві мали тенденцію до зростання, проте затримок у розрахунку за цими зобов'язаннями ПП «ПАФ «Винниківська» не мало, що є свідченням про відповідальність і законослухняність керівництва підприємства до своїх контрагентів.

Переконані, що фінансове планування у агрофірмі проводиться на високому рівні, і у найближчому часі у господарства з'явиться фінансова можливість поповнити свої резерви задля зміцнення фінансового стану підприємства, подальшого розвитку матеріально-технічного забезпечення, вкладення тимчасово вільних коштів у вигідні та результативні інвестиційні проекти, а також капіталізувати частину чистого прибутку на випадок зниження свої конкурентних можливостей та без стресового перенесення нових викликів часу для підприємницької діяльності ПП «ПАФ «Винниківська Львівського району Львівської області.

Проаналізувавши цифрову інформацію на предмет аналізу показників ліквідності агрофірми, бачимо, що є нарощення обсягів валового виробництва сільськогосподарської продукції у 2023 р. в порівнянні до 2021 р. Готової продукції у 2023 р. вироблено на суму 8509,4 тис. грн, що на

59% більше до порівняння як у 2021 р.

Слід відмітити, що значення показника коштів в розрахунках зменшилося впродовж звітного періоду на 37,2% або 1171,5 тис. грн. Оскільки це обсяг рошових коштів, які досліджуване підприємство використовує для здійснення поточних фінансових операцій, то їх значення відображає стан розрахунків з різними контрагентами (покупцями, постачальниками, державними органами тощо) і є важливою складовою оборотних активів підприємства, то на цей результат керівництву агрофірми потрібно звернути увагу. Однак, зазначимо, що обсяг грошових коштів має стійку тенденцію до зростання і у 2023 р. по відношенню до 2021 р. зріс у понад 10 разів.

Стосовно аналізу значень показників ліквідності досліджуваного приватного підприємства за 2021-2023 рр., то відзначимо, що усі коефіцієнти мали позитивні зміни у сторону зростання їх значень, а тому констатуємо стійке зміцнення фінансових перспектив ПП «ПАФ «Винниківська» Львівського району Львівської області.

На основі проведеного аналізу фінансової стійкості ПП «ПАФ «Винниківська» Львівського району Львівської області приходимо на таких узагальнень – спостерігаються у звітному періоді доволі високі значення показників фінансової стійкості досліджуваної агрофірми. Однак, зустрічаються значення окремих показників, які мають незначну тенденцію до зменшення. Високий рівня має значення коефіцієнта автономії наприкінці 2023 р. по відношенні до 2021 р.- почимо зростання на 0,038 п. Така ситуація нам вказує на необхідний і достатній наявний обсяг фінансових ресурсів для забезпечення життєдіяльності господарства та здійснення виробничих процесів. Такі процеси в сьгоднішніх умовах господарювання визначають подальший вектор розвитку суб'єкта бізнесу аграрного спрямування, позаяк не вимагають пошуку додаткових джерел залучення грошових засобів для функціонування досліджуваного господарства. Позитивним моментом є те, що у 2023 р. у порівнянні із 2023

р. в досліджуваному господарстві зменшилася ймовірність настання фінансових ризиків, бо значення коефіцієнта фінансового ризику зменшилося на 0,02 п. Знаємо, що у стратегії розвитку агрфірми до 2025 р. заплановане поступове зменшення обсягів залучених фінансових ресурсів, а ситуація із придбанням сільськогосподарської техніки на умовах фінансового лізингу радше є винятком, ніж закономірністю. Також спостерігаємо зростання значення коефіцієнта фінансової стабільності з 7,866 п у 2021 р. до 11,031 п у 2023 р., а у підсумку – зміцнилася фінансова стійкість ПП «ПАФ «Винниківська» Львівського району Львівської області на 3,165 п. Такі результати наводять на думку, що у господарстві були у звітному періоді доволі високі показники діяльності та забезпечені фінансовими ресурсами.

Здійснивши аналіз ефективності використання основних засобів у виробничому процесі протягом 2021-2023 рр. у ПП «ПАФ «Винниківська» Львівського району Львівської області, простежуємо позитивну динаміку в зростанні усіх без винятку показників такої оцінки. Збільшення обсягу виручки від реалізації сільськогосподарської продукції та прибутку свідчить про ефективність діяльності досліджуваної агрофірми, а зростання значення коефіцієнта оборотності основних засобів з 0,72 пункти у 2021 р. до 0,81 пункти у 2023 р. вказує на раціональне використання ресурсів.

Незначне зниження ефективності використання основних засобів може бути тимчасовим явищем, пов'язаним з інвестиційною діяльністю ПП «ПАФ «Винниківська» Львівського району Львівської області. Така динаміка ключових показників позитивно відображає діяльність приватного господарства, логічними та правильними є прийняті керівництвом господарства рішення, а також розвиток найоптимальніших векторів матеріально-технічного забезпечення ПП «ПАФ «Винниківська» Львівського району Львівської області протягом 2021-2023 рр.

З метою підвищення показників прибутковості у досліджуваному господарстві та зміцнення його фінансової стану рекомендується

застосовувати комплексну оцінку системи заходів, спрямованих на зростання значень показників фінансового стану об'єкта дослідження через фінансове оздоровлення та план досягнення ним стратегічних цілей, реалізація якого запропонована у перспективі. На такій основі господарство чітко розуміє на які зміни внутрішнього й зовнішнього середовища може впливати, а для вирішення інших – сформуванати план дій для їх мінімізації їх негативного впливу на діяльність агрофірми. Стратегічно ефективне підприємство здатне не лише виживати, але й процвітати в конкурентному середовищі, оскільки розрахунок визначальних показників дозволяє досліджуваному підприємству оцінити свою конкурентоспроможність та загальну ефективність порівняно з іншими господарствами аналогічного профілю на ринку.

СПИСОК ВИКОРИСТАНИХ ДЖЕРЕЛ

1. Аранчій В. І., Чумак В. Д., Смолянська О. Ю. і ін. Фінансова діяльність підприємств: навч. посіб. К.: ВД „Професіонал”, 2004.- С. 124-125, 129-131.
2. Базилінська О. Я. Фінансовий аналіз: теорія та практика: підручник. К.: Центр учбової літератури, 2009. С. 126-134, 136-137.
3. Базилінська О. Я. Фінансовий аналіз: теорія та практика: підручник. К.: Центр учбової літератури, 2009. С. 126-134, 136-137.
4. Вазаль О. Н. Роль фінансово-економічної стратегії у розвитку сільськогосподарських підприємств. *Фінанси України*. № 2. 2023. С. 11-19.
5. Василенко В. О. Стратегічне управління. Київ : Центр учб. літ., 2008. 396 с. .
6. Василенко Л. П., Гут Л. В., Оксеєнко О. П. Фінанси підприємства у схемах і таблицях: наочн. навч. посіб. К.: Дакор, 2006. С. 37- 42.
7. Гриньова В. М., Коюда В. О. Фінанси підприємств: навч. посібник для студ. екон. спец. вищих навч. закладів. 3-тє вид., стер. К.: Знання-Прес, 2006. С- 69-71, 175.
8. Іванченко В. О. Стратегічні напрями формування механізмів забезпечення сталого розвитку підприємництва в сільському господарстві. *Вісник Одеського національного університету. Економіка*. 2020. Том 25. Вип. 6 (85). С. 138 – 142.
9. Камінська Н. В. Можливі резерви зростання дохідності підприємств. *Регіональна економіка*. № 4. 2023. С. 45-51.
10. Кравченко О.О. Поведінкові аспекти управління корпоративними фінансами. *Ефективна економіка*. 2019. No 10. URL: http://www.economy.nayka.com.ua/pdf/10_2019/11.pdf (дата звернення: 17.11.2024).
11. Крамаренко Г. О., Чорна О. Є. Фінансовий аналіз: підручник. К.: Центр учбової літератури, 2008. С. 29-37, 133-139.
12. Литвин Б. М., Стельмах М. В. Фінансовий аналіз: навч. посіб. К.:

«ХайТек Прес», 2008. С. 196-199, 285.

13. Логоша Р.В., Мазур К.В. Методичні підходи до здійснення оцінки ефективності використання економічного потенціалу аграрних підприємств. *The scientific heritage*. 2020. №49 (49). Vol. 6. P. 3 – 12.

14. Лубенченко О.Е., Акмаєва Н.В., Чабаненко І.Л. Фінансовий контролінг суб'єктів господарювання: навч. посібн. Алчевськ: ДонДТУ, 2010. 116 с.

15. Мазаракі А., Мельник Т. Інновації як джерело стратегічних конкурентних переваг. *Вісник Київського національного торговельно-економічного університету*. 2018. № 2. С. 5–17.

16. Макаренко В. П. Комплексна оцінка фінансового стану підприємства як основа для діагностики його банкрутства. *Актуальні проблеми економіки*. 2006. № 6. С. 180-191.

17. Макаренко В. П. Комплексна оцінка фінансового стану підприємства як основа для діагностики його банкрутства. *Актуальні проблеми економіки*. 2016. № 6. С. 180-191.

18. Малік М. Й., Нужна О.А. Конкурентоспроможність аграрних підприємств: методологія і механізми: монографія. Київ: ННЦ «ІАЕ», 2007. 207 с.

19. Марич П. М., Коваль Л. П. Фінансова діяльність суб'єктів господарювання: навч. посіб. Львів, 2010. С. 119-124.

20. Марченко О. І. Фінансові аспекти ділової активності підприємств. *Фінанси України*. 2007. №5. С. 136-143.

21. Матвійчук А. В., Сметанюк О. А. Діагностика фінансового стану підприємства із застосуванням інструментарію нечіткої логіки.. *Фінанси України*. 2007. №12. С. 115-123.

22. Матвійчук А. В., Сметанюк О. А. Діагностика фінансового стану підприємства із застосуванням інструментарію нечіткої логіки. *Фінанси України*. 2011. № 12. С. 115-123.

23. Матейко С. В. Фінансова звітність як інформаційна база аналізу фінансових ресурсів та шляхи її вдосконалення. *Держава та регіони*. 2006. №3. С. 196-199, 211.
24. Матейко С. В. Фінансова звітність як інформаційна база аналізу фінансових ресурсів та шляхи її вдосконалення. *Держава та регіони*. 2012. №3. с. 196-199, 211.
25. Месель-Веселяк В. Я. Ефективність господарювання новостворених сільськогосподарських підприємств ринкового спрямування в Україні. *Економіка АПК*. 2016. № 12. С. 21–33.
26. Наказ Міністерства фінансів „Методичні рекомендації щодо заповнення форм фінансової звітності” від 28.03.2013 р. № 433 (із змінами та доповненнями № 46 від 02.02.2024 р.). [Електронний ресурс]. Режим доступу: <http://zakon1.rada.gov.ua>
27. Наказ Міністерства фінансів „Про затвердження Методичних рекомендацій з перевірки порівнянності показників фінансової звітності” від 11.04.2013 р. № 476 (із змінами та доповненнями № 250 від 17.05.2024 р.). [Електронний ресурс]. Режим доступу: <http://zakon1.rada.gov.ua>
28. Наказ Міністерства фінансів „Про затвердження Національного положення (стандарту) бухгалтерського обліку 1 Загальні вимоги до фінансової звітності ” від 07.02.2013 р. № 73 (із змінами та доповненнями №624 від 07.11.2023 р.). [Електронний ресурс]. Режим доступу: <http://zakon1.rada.gov.ua>
29. Нестеренко С.С. Стратегія утворення регіональних конкурентних переваг: аналіз та елементи формування. *Держава та регіони. Серія: Економіка та підприємництво*. №2 (119), 2021. – С. 15 – 22.
30. Ногіна С., Свірідова М. Шляхи вдосконалення формування та розподілу прибутку. *Економічний аналіз*. 2011. Вип. 8., Ч. 2. С. 283 – 285.
31. Поддєрьогін А. М. Фінанси підприємств: підручник / Керівник авт. кол. і наук. ред. проф. А. М. Поддєрьогін. 3-тє вид., перероб. та доп. К.: КНЕУ, 2000. С. 134, 207, 267.

32. Пономаренко В. С., Тридід О. М., Кизим М. О. Стратегія розвитку підприємства в умовах кризи. Харків : ВД «ІНЖЕК», 2013. 328 с.
33. Розвиток форм господарювання в сільському господарстві: проблеми і рішення : наукова доповідь / [Ю. О. Лупенко, В. Я. Месель-Веселяк, О. Г. Шпикуляк та ін.] ; за ред. Ю. О. Лупенка. Київ : ННЦ «ІАЕ», 2018. 54 с..
34. Севрук І. М., Тропиніна А. С. Конкуреноспроможність національної економіки в умовах глобалізації. *Бізнес Інформ*. 2019. № 5. С. 20-28.
35. Стецько М.В. Рейтинг підприємства як детермінанта прийняття рішень на ринку капіталів. *Економічний простір*. 2018. № 133. С. 200–213.
36. Стратегічні напрями сталого розвитку сільських територій на період до 2030 року / [Лупенко Ю.О., Малік М.Й., Булавка О.Г. ... Мамчур В.А. та ін.]; за ред. Ю.О. Лупенка. Київ : ННЦ ІАЕ, 2020. 60 с.
37. Східницька Г. В. Теоретичні аспекти конкурентних стратегій при формуванні системи стратегічного управління в сільськогосподарських підприємствах. Scientific works: „Cross-border cooperation as a vector of development of small and medium enterprises of Ukraine with the V-4 countries-2nd ISSUE. Bratislava, January 2017. С. 317-324.
38. Східницька Г. В. Фінансове забезпечення в контексті організаційно-економічного механізму функціонування сільськогосподарських підприємств. *Сталий розвиток економіки*. 2015. № 1 [26]. С. 226-233.
39. Східницька Г. В., Содома Р. І. Оптимізація процесу управління фінансовими ресурсами суб'єктів господарювання. *Вісник Львівського національного аграрного університету: Економіка АПК*. 2018. № 25. С. 124-131.
40. Формування інституційного середовища в управлінні продуктивністю аграрних підприємств / Ю.О. Лупенко, О.В. Скидан, В.В. Вітвіцький ... Мамчур В. А. та ін.]. Київ : ННЦ «ІАЕ», 2019 . 56 с.

41. Халатур С. М., Гончаренко О. В., Хомук Н. Д. Інструментарій фінансового інжинірингу для комплексної оцінки фінансового стану підприємств. *Економіка та держава*. 2022. № 1. С. 39–44.

42. Штимер Л. Т. Методичний інструментарій стратегічного аналізу потенціалу підприємств. *Вісник Бердянського університету менеджменту і бізнесу*. 2012. № 3(19). С. 136–139.

43. Шумпетер Й. А. Теорія економічного розвитку : дослідження прибутків, капіталу, кредиту, відсотка та економічного циклу / пер. з англ. В. Старка. Київ : Видавничий дім «Києво-Могилянська академія», 2011. 242 с.