

ЛЬВІВСЬКИЙ НАЦІОНАЛЬНИЙ УНІВЕРСИТЕТ
ПРИРОДОКОРИСТУВАННЯ
ФАКУЛЬТЕТ БУДІВНИЦТВА ТА АРХІТЕКТУРИ
КАФЕДРА АРХІТЕКТУРИ

ПОЯСНЮВАЛЬНА ЗАПИСКА

до магістерської роботи
рівня вищої освіти «Магістр»

на тему: *Сучасні тенденції архітектури ресторанно-відпочинкових комплексів Поділля.*

Виконав:
студент VI курсу, групи Арх - 61
спеціальності
191 «Архітектура та містобудування»

Миколюк Роман Володимирович
(прізвище та ініціали)

Керівник *Березовецька Ірина Андріївна*
(прізвище та ініціали)

Консультанти з розділів:

Науково-дослідний _____ *Березовецька І.А.*
(підпис) (прізвище та ініціали)

Охорона навколишнього
середовища _____ *Панас Н.Є.*
(підпис) (прізвище та ініціали)

Дубляни - 2024 рік

**ЛЬВІВСЬКИЙ НАЦІОНАЛЬНИЙ УНІВЕРСИТЕТ
ПРИРОДОКОРИСТУВАННЯ**

Факультет будівництва та архітектури
Кафедра архітектури
Рівень вищої освіти «Магістр»
Спеціальність 191 «Архітектура та містобудування»

ЗАТВЕРДЖУЮ

Завідувач кафедри _____

“22” квітня 2024 року

ЗАВДАННЯ
на магістерську роботу

студенту

Миколоку Роману Володимировичу
(прізвище, ім'я, по-батькові)

1. Тема роботи *Сучасні тенденції архітектури ресторанно-відпочинкових комплексів Поділля.*

керівник роботи *Березовецька Ірина Андріївна, к. арх., доцент*
(прізвище, ім'я, по-батькові, науковий ступінь, вчене звання)

затверджені наказом університету від “19” квітня 2024 року № 256 / к-с

2. Строк подання студентом роботи: 17 грудня 2024 року

3. Вихідні дані до роботи:

містобудівні схеми Волочиської об'єднаної територіальної громади, ілюстративні матеріали наукової літератури та інтернет-ресурсів, авторські фото архітектурних об'єктів, замальовки, обмірні креслення

4. Зміст пояснювальної записки:

Реферат

Зміст

Вступ (актуальність, мета, завдання, об'єкт, предмет, методика дослідження).

1. Стан проблеми, огляд літератури;

2. Комплексне дослідження особливостей формування архітектурного середовища ресторанно-відпочинкових комплексів.

2.1. Ресторанно-відпочинкові комплекси Поділля.

2.2. Чинники, які впливають на розвиток і формування ресторанно-відпочинкових комплексів.

2.3. Особливості планування ресторанно-відпочинкових комплексів.

2.4. Сучасні тенденції архітектури ресторанно-відпочинкових комплексів Поділля

3. Проектні пропозиції;
 4. Охорона навколишнього середовища.
 Висновки та пропозиції

5. Перелік графічного матеріалу:

архітектурно-ілюстративні матеріали з дослідження задекларованої проблеми вітчизняного та зарубіжного досвіду, проектні пропозиції формування архітектурного середовища ресторанно-відпочинкового комплексу у м. Волочиськ

6. Консультанти розділів проекту

Розділ	Прізвище, ініціали та посада консультанта	Підпис, дата	
		завдання видав	завдання прийняв
1	<i>Березовецька І.А., доцент</i>		
2	<i>Березовецька І.А., доцент</i>		
3	<i>Березовецька І.А., доцент</i>		
4	<i>Панас Н.Є., доцент</i>		

7. Дата видачі завдання *24 квітня 2024 року*

КАЛЕНДАРНИЙ ПЛАН

№ з/п	Назва етапів дипломного проекту	Строк виконання етапів проекту	Виконання
1	<i>Збір та опрацювання матеріалів для виконання магістерської роботи</i>	02.06.24	
2	<i>Підготовка та написання розділу з комплексного дослідження задекларованої проблеми</i>	18.10.24	
3	<i>Виконання ілюстративних та архітектурно-планувальних креслень</i>	28.10.24	
4	<i>Виконання проектних пропозицій</i>	18.11.24	
5	<i>Виконання розділу з охорони навколишнього середовища</i>	25.11.24	
6	<i>Оформлення ілюстративного матеріалу та пояснювальної записки</i>	10.12.24	

Студент _____
 (підпис)

Миколюк Р.В.
 (прізвище та ініціали)

Керівник роботи _____
 (підпис)

Березовецька І.А.
 (прізвище та ініціали)

УДК 725

Реферат

Кваліфікаційна робота на присвоєння РВС «Магістр» за спеціальністю 191 «Архітектура та містобудування». 73 с. текстова частина, графічна частина 10 м², 23 літературних джерела.

Сучасні тенденції архітектури ресторанно-відпочинкових комплексів Поділля. Миколюк Роман Володимирович. – Магістерська кваліфікаційна робота. Кафедра архітектури. – Дубляни, ЛНУП, 2024.

Узагальнено літературні джерела, еволюцію розвитку, вітчизняний та зарубіжний досвід проєктування ресторанно-відпочинкових комплексів. Проаналізовано ресторанно-відпочинкові комплекси Поділля. Визначено чинники, які впливають на формування ресторанно-відпочинкових комплексів. Проаналізовано їх об'ємно-планувальне вирішення. Сформульовано сучасні тенденції архітектури ресторанно-відпочинкових комплексів Поділля. Запроєктовано ресторанно-відпочинковий комплекс на 100 осіб, який знаходиться по вулиці Лисенка, 2, у м Волочиськ.

Ключові слова: ресторанно-відпочинковий комплекс, архітектурно-планувальна організація, індустрія гостинності, ресторан.

ЗМІСТ

ТЕРМІНИ ТА ВИЗНАЧЕННЯ ПОНЯТЬ	7
ВСТУП.....	8
РОЗДІЛ 1. СТАН ПРОБЛЕМИ, ОГЛЯД ЛІТЕРАТУРИ	10
1.1. Аналіз літературних джерел, які присвячені дослідженню формування ресторанно-відпочинкових комплексів	10
1.2. Генеза розвитку ресторанно-відпочинкових комплексів	11
1.3. Закордонний досвід формування ресторанно-відпочинкових комплексів	15
1.4. Вітчизняний досвід формування ресторанно-відпочинкових комплексів	19
Висновки до розділу 1	24
РОЗДІЛ 2. КОМПЛЕКСНЕ ДОСЛІДЖЕННЯ АРХІТЕКТУРИ РЕСТОРАННО-ВІДПОЧИНКОВИХ КОМПЛЕКСІВ	26
2.1. Ресторанно-відпочинкові комплекси Поділля	26
2.2. Чинники, які впливають на розвиток і формування ресторанно- відпочинкових комплексів	29
2.3. Особливості планування ресторанно-відпочинкових комплексів .	32
2.4. Сучасні тенденції архітектури ресторанно-відпочинкових комплексів Поділля	44
Висновки до розділу 2	49
РОЗДІЛ 3. ПРОЄКТНІ ПРОПОЗИЦІЇ	50
3.1. Характеристика місця розташування об'єкту	50
3.2. Генеральний план ділянки та благоустрій прилеглої території	51
3.3. Архітектурно-планувальне вирішення ресторанно-відпочинкового комплексу	54
3.4. Архітектурно-конструктивне вирішення ресторанно- відпочинкового комплексу	57
3.5. Архітектурно-художнє вирішення ресторанно-відпочинкового комплексу	59

3.6. Інженерне обладнання	61
3.7. Заходи по дотриманню вимог санітарних і протипожежних норм	62
Висновки до розділу 3	63
РОЗДІЛ 4. ОХОРОНА НАВКОЛИШНЬОГО СЕРЕДОВИЩА	64
4.1. Загальні положення	64
4.2. Загальна екологічна характеристика досліджуваного регіону	65
4.3. Формування єдиної системи зелених насаджень	65
4.4. Охорона ґрунтів	66
4.5. Охорона поверхневих і підземних вод.....	67
4.6. Покращення санітарно-епідеміологічного стану	68
4.7. Охорона навколишнього середовища від дії шуму	68
4.8. Заходи, що забезпечують охорону при спорудженні ресторанно- відпочинкових комплексів	68
ЗАГАЛЬНІ ВИСНОВКИ.....	69
БІБЛІОГРАФІЧНИЙ СПИСОК.....	70
ДОДАТОК А. ГРАФІЧНА ЧАСТИНА.....	73

ТЕРМІНИ ТА ВИЗНАЧЕННЯ ПОНЯТЬ

Ресторанно-відпочинкові комплекси – це багатофункціональні об'єкти, які об'єднують у собі заклади громадського харчування (ресторани, кафе, бари) і зони для відпочинку та розваг.

Лаунж зона – це відокремлене місце, де кожен може розслабитись та насолодитись тишиною та спілкуванням з близькими та друзями.

Розміщення – забезпечення принаймні місцями для ночівлі та санітарно-технічними зручностями.

Засіб розміщення – будь-який об'єкт, в якому виконавець (власник) регулярно або час від часу надає споживачу послугу з тимчасового розміщення. Засоби розміщення поділяються на колективні та індивідуальні.

ВСТУП

Актуальність теми. Потреба в нових підходах до просторового планування ресторанно-відпочинкових комплексів зумовлена сучасними тенденціями в індустрії гостинності, зміною потреб клієнтів та розвитком архітектурних технологій. Люди все більше цінують можливість проводити час в комфортних умовах, поєднуючи гастрономічний і рекреаційний досвід. Зростає популярність тематичних ресторанів, екологічних і sustainable проєктів, які часто розташовані в екологічно чистих зонах, що відповідає сучасному тренду еко-відпочинку. А комбінація зон відпочинку, харчування, розваг та додаткових послуг (наприклад, SPA, конференц-зали) вимагає гнучких та інноваційних рішень.

Інноваційний підхід до архітектурного проєктування ресторанно-відпочинкових комплексів обумовлений необхідністю пошуку нових рішень, які відповідають сучасним соціальним, екологічним і технологічним викликам.

Розвиток ресторанно-відпочинкових комплексів може стати потужним інструментом для розвитку туристичної інфраструктури, зміцнення місцевої економіки та створення комфортного середовища для відпочинку і соціальної взаємодії. Тому актуальність дослідження ресторанно-відпочинкових комплексів не викликає сумнівів.

Мета кваліфікаційної роботи: виявити сучасні тенденції архітектури ресторанно-відпочинкових комплексів Поділля.

Завдання дослідження:

- узагальнити та систематизувати літературні джерела, вітчизняний та зарубіжний досвід формування архітектури ресторанно-відпочинкових комплексів;
- виявити основні чинники, що впливають на формування архітектури ресторанно-відпочинкових комплексів, зокрема на Поділлі;
- доповнити класифікацію ресторанно-відпочинкових комплексів за різними ознаками;

- уточнити специфіку функціонування ресторанно-відпочинкових комплексів, зокрема на Поділлі;
- визначити особливості формування архітектури ресторанно-відпочинкових комплексів.

Об'єкт дослідження: ресторанно-відпочинкові комплекси.

Предмет дослідження: архітектурно-планувальна організація та функціональна структура ресторанно-відпочинкових комплексів.

Методи дослідження: використано комплексний метод дослідження, складовими якого є:

- метод порівняльного аналізу вітчизняного та зарубіжного досвіду проєктування, зведення та експлуатації ресторанно-відпочинкових комплексів;
- систематизація результатів наукових досліджень, літературних та нормативних джерел, методичних матеріалів;
- натурні обстеження ресторанно-відпочинкових комплексів та їх зарисовки і фотофіксації;
- метод графоаналітичного і об'ємного моделювання;
- експериментальне проєктування.

РОЗДІЛ 1

СТАН ПРОБЛЕМИ, ОГЛЯД ЛІТЕРАТУРИ

1.1. Аналіз літературних джерел, які присвячені дослідженню формування ресторанно-відпочинкових комплексів

Теоретичною базою з дослідження проблем формування архітектури, планування та проєктування ресторанно-відпочинкових комплексів, є наукові роботи відомих зарубіжних та вітчизняних дослідників.

Історію розвитку закладів гостинності досліджували В. Васильчук, Н.Гаранін, Е. Гаранін, О. Козакова, М. Мальська, О. Пламеницька та інші.

Вивченню архітектурно-планувальної організації готелів присвятили свої наукові роботи дослідники вітчизняні: Л. Брідня, О. Карасьова, О.Ковальська, А. Ольхова, В. Топуз та закордонні: Ж. Кандиліс, Р. Лоусон, О.Меєр та інші [1,14,15].

Містобудівну організацію курортів досліджували науковці М. Габрель Т. Панченко, Г. Шульга та інші [3,20].

Проблемам архітектурного формування санітарно-курортних та оздоровчих закладів присвячені праці Т. Ісаченко, Д. Єжова, В. Ткаченко та інші.

В. Уреньов, В. Куцевич, П. Пуцентейло, М. Мальська, М. Пересічний та інші присвятили свої публікації закладам громадського харчування, де розглядали історію закладів громадського харчування, окремі факти їх побудови та надавалися відомості про архітектурні особливості [17].

С.-Р. Дудка у дисертаційному дослідженні «Ергодизайнерські принципи організації інтер'єрних просторів ресторанних закладів» досліджувала ергодизайн у предметно-просторовому середовищі ресторанних закладів. Проаналізував теоретичні передумови розвитку оптимізаційних підходів в проєктуванні ресторанів, сформулював основні властивості

ергодизайнерського підходу (інклюзивність, екологічність, оптимальність, компактність, функціональність) [11].

Проте, в даних дослідженнях ресторанно-відпочинкові комплекси не розглядаються.

1.2. Генеза розвитку ресторанно-відпочинкових комплексів

Перші ресторанно-відпочинкові комплекси з'явилися як місця, де люди могли не лише харчуватися, а й відпочивати та насолоджуватися різноманітними розвагами, поєднуючи це в одній локації. Витоки таких комплексів можна простежити у декількох напрямках:

Стародавні таверни та терми у Римській імперії.

Таверни: У Римській імперії таверни служили місцем для відпочинку та харчування. У цих закладах відвідувачі могли насолоджуватися їжею, вином та спілкуванням. Деякі таверни, розташовані біля доріг, слугували притулками для мандрівників.

Терми: Це були громадські лазні, які поєднували оздоровлення, спа-процедури, соціальні розваги, мали бібліотеку. Люди могли відпочивати, спілкуватися, їсти та навіть займатися спортом у цих комплексах (рис.1.01).



Рис.1.01. Таверни і терми у Римській імперії

Корчми та заїжджі двори у Середньовіччя.

У середньовіччі корчми та заїжджі двори стали важливими елементами дорожньої інфраструктури. Вони пропонували відвідувачам не тільки їжу й напої, а й місце для ночівлі та відпочинку. Деякі корчми також надавали можливість для розваг – грала музика, організовували танці, ігри [15].

Подібні заклади були важливими центрами для мандрівників і купців, які подорожували великими відстанями (рис.1.02).



Рис.1.02. Корчми та заїжджі двори у Середньовіччя

Курорти XVIII-XIX століть.

У XVIII-XIX століттях з'явилися перші курорти, де люди могли не тільки оздоровлюватися, а й насолоджуватися розвагами. Наприклад, Баден-Баден у Німеччині став популярним місцем, де поєднувалися термальні води, казино, ресторани та культурні події (рис.1.03).



Рис.1.03. Курорти XVIII-XIX століть

В Англії також розвивалися схожі комплекси в таких містах, як Бат, де відвідувачі могли насолоджуватися спа-процедурами та відпочинком у ресторанах (рис.1.03).

Гранд-готелі кін. XIX – поч. XX століття.

Перші гранд-готелі поєднували в собі розкішні умови проживання з ресторанами, концертними залами, банкетними кімнатами та іншими видами розваг. Наприклад, гранд-готель Savoy Hotel у Лондоні (відкритий у 1889 році) мав кілька ресторанів і барів, пропонував концертні програми та зручності для проведення святкових подій (рис.1.04) [5].

Такі комплекси заклали основу для сучасних багатоцільових закладів, які сьогодні поєднують харчування, відпочинок і розваги.



Перший гранд-готель Savoy, Лондон

Зустріч Нового
1910 року, СавойВеликий ресторан,
Савой, 1900

Рис.1.04. Гранд-готелі кін. XIX – поч. XX століття

Санаторії та готелі в Радянському Союзі

У Радянському Союзі з'явилися санаторії та курортні комплекси, що включали лікувально-оздоровчі програми, харчування та відпочинок. Вони мали на меті оздоровлення робітників і були популярні у таких місцях, як Крим, Кавказ та Карпати. Ці заклади поєднували ресторани, процедури та розважальні програми [13].



У Радянському Союзі з'явилися санаторії та курортні комплекси, що включали лікувально-оздоровчі програми, харчування та відпочинок (Крим, Кавказ та Карпати).

«Захар Беркут»,
Яблунівський перевалСанаторій «Чорномор'я»,
смт. ЛивадіяГотель «Нхатубо СПА
Резорт», ГрузіяСанаторій «Миргород»,
МиргородСанаторій «Карпати»,
Трускавець

Санаторій «Кузьлівськ», Одеса



Шале Грааль, Трускавець

Рис.1.05. Санаторії та готелі в Радянському Союзі

Післявоєнна ера (1950-1960-ті роки).

Після Другої світової війни розпочався активний розвиток курортної індустрії в Європі та США. Відкривалися комплекси на узбережжях морів та океанів, де туристи могли поєднувати відпочинок на пляжах із відвідуванням ресторанів, барів та казино.

Одним із прикладів є Курорт «Фонтенбло» у Маямі, який став іконою розкішного відпочинку в 1950-х роках (рис.1.06) [5].

Сучасні комплекси (1970-ті роки – донині)

У 1970-х роках почалося активне формування сучасних курортно-ресторанних комплексів, таких як Disney World у США, де поєднуються

готелі, ресторани, розважальні парки та інші активності в одному місці. Це задало новий тренд для створення багатофункціональних комплексів, орієнтованих на різні потреби відвідувачів.



Рис.1.06. Курорт «Фонтенбло» у Маямі, США.

Дисней Уорлд (англ. Disney World), офіційне названня — «Всемирный центр отдыха Уолта Диснея» (англ. Walt Disney World Resort) — самый большой по площади и самый посещаемый центр развлечений в мире, покрывающий площадь примерно в 100 км² [5].



Рис.1.7. Сучасні комплекси (1970-ті роки – донині)

Таким чином, перші ресторанно-відпочинкові комплекси виростали з поєднання харчування, відпочинку та соціальних потреб. Сьогоднішні комплекси продовжують цю традицію, пропонуючи відвідувачам повний спектр послуг для комфортного проведення часу.

1.3. Зарубіжний досвід формування ресторанно-відпочинкових комплексів

Існує багато відомих ресторанно-відпочинкових комплексів по всьому світу, які відрізняються високою якістю обслуговування, унікальним дизайном та широким спектром послуг.

Burj Al Arab Jumeirah (Дубай, ОАЕ). Один із найрозкішніших готелів у світі, розташований на власному острові, який також має висококласні ресторани, пляжні зони та спа-комплекс. Включає відомі ресторани, такі як «Al Muntaha», розташований на висоті 200 метрів з панорамним видом на Дубай (рис.1.8) [5].



Рис.1.8. Burj Al Arab Jumeirah (Дубай, ОАЕ)

Marina Bay Sands (Сінгапур). Цей комплекс славиться своїм інноваційним дизайном і включає готель, казино, торгові центри, ресторани та інші розважальні зони. Одна з найпопулярніших частин комплексу – знаменитий басейн «Infinity Pool» на даху, з видом на горизонт міста (рис.1.9) [5].



Рис.1.9. Marina Bay Sands (Сінгапур)

Grand Resort Bad Ragaz (Швейцарія). Один із найвідоміших європейських курортів, який поєднує висококласні готелі, термальні басейни, медичний центр, спа, ресторани з мішленівськими зірками та поля для гольфу. Ресторан «IGNIV» є одним із головних гастрономічних напрямків курорту (має кілька зірок Michelin) (рис.1.10) [5].



Рис.1.10. Grand Resort Bad Ragaz (Швейцарія)

Four Seasons Resort Bora Bora (Французька Полінезія). Елітний курорт розташований на мальовничому острові Бора-Бора, який пропонує бунгало над водою, приватні пляжі, висококласні ресторани та спа-послуги. Він популярний серед туристів, які шукають унікальний відпочинок і гастрономічний досвід на тлі прекрасних пейзажів (рис.1.11) [5].



Рис.1.11. Four Seasons Resort Bora Bora (Французька Полінезія)

Atlantis The Palm (Дубай, ОАЕ). Масштабний розважально-відпочинковий комплекс, що розташований на штучному острові Пальма Джумейра. Включає готель, аквапарк, морський акваріум та різноманітні ресторани, зокрема

ресторан «Ossiano» пропонує страви серед акваріумних вікон із морськими мешканцями (рис.1.12) [5].



Рис.1.12. Atlantis The Palm (Дубай, ОАЕ)

Forte Village Resort (Сардинія, Італія). Один із найрозкішніших курортів Італії, що поєднує ресторани, спортивні об'єкти, спа та приватні вілли. Тут регулярно проводяться спортивні та розважальні заходи. Також відомий своєю гастрономічною пропозицією, що включає страви від шеф-кухарів з мішленівськими зірками (рис.1.13) [5].



Рис.1.13. Forte Village Resort (Сардинія, Італія)

Soneva Fushi (Мальдіви). Екологічний люксовий курорт на Мальдівах, де гості можуть насолоджуватися відпочинком на пляжі, плаванням у коралових рифах та оздоровчими послугами спа у гармонії з природою. У ресторані комплексу пропонують страви зі свіжих місцевих продуктів, а також проводяться різні кулінарні майстер-класи (рис.1.14) [5].

Terme di Saturnia (Італія). Відомий курорт Тосканії, який пропонує термальні басейни, спа-процедури та чудові ресторани. Основний акцент тут

на оздоровленні та релаксації. Комплекс також включає готельний комплекс та поля для гольфу (рис1.15) [5].



Рис.1.14. Soneva Fushi (Мальдіви)



Рис.1.15. Terme di Saturnia (Італія)

Amangiri (Юта, США). Курорт розташований у пустельному регіоні штату Юта, поєднує сучасний архітектурний стиль з природними пейзажами. Гості можуть насолоджуватися розкішним спа, приватними віллами та активним відпочинком на свіжому повітрі. У ресторанах комплексу подають місцеві органічні продукти та страви, характерні для південного заходу США (рис.1.16) [5].



Рис.1.16. Amangiri (Юта, США)

Nihi Sumba Island (Індонезія). Ексклюзивний еко-курорт на індонезійському острові Сумба, що пропонує поєднання пригодницького туризму з розкішшю. Тут є приватні вілли, спа та різноманітні водні види спорту. Гастрономічні пропозиції включають страви з місцевих інгредієнтів, зокрема свіжі морепродукти (рис.1.17).



Рис.1.17. Nihi Sumba Island (Індонезія)

Ці комплекси відомі тим, що забезпечують високий рівень комфорту, унікальні враження та широкий спектр послуг для відвідувачів, поєднуючи гастрономічні досягнення з можливістю відпочинку та розваг.

1.4. Вітчизняний досвід формування ресторанно-відпочинкових комплексів

В Україні є багато відомих ресторанно-відпочинкових комплексів, які поєднують високий рівень обслуговування, приємну атмосферу, різноманітні розваги та зручне розташування. Вони пропонують можливість відпочинку як на природі, так і в межах міста, і орієнтовані на різні категорії відвідувачів – від сімейного відпочинку до проведення корпоративних заходів.

Відомі ресторанно-відпочинкові комплекси України:

Edem Resort Medical & Spa (хутір Ріпище 1, Стрілки, Львівська область). Один із найрозкішніших курортів в Україні, розташований поблизу Львова. Комплекс відомий своєю вишуканою архітектурою, розкішним спа-центром, медичними послугами та висококласними ресторанами. Має велике озеро, пляж, поле для гольфу та художню галерею. Популярний серед туристів і

бізнесменів, які шукають комфортний відпочинок на природі з можливістю оздоровлення (рис1.18) [23].



Рис.1.18. Edem Resort Medical & Spa

Таор Карпати Resort & Spa (с. Коритище, Дрогобицький район, Львівська область). Розташований у мальовничій місцевості Карпат, ідеальний вибір для тих, хто мріє про відпочинок в атмосфері казкової природи, гуцульського колориту і комфорту. Комплекс пропонує повний спектр послуг для відпочинку та оздоровлення: SPA-центр, фітнес-зони, ресторани (ресторан-колиба), дитячі майданчики та активні види відпочинку на природі. Популярний серед сімей і тих, хто шукає поєднання релаксації з активним відпочинком у горах (рис.1.19) [5].



Рис.1.19. Таор Карпати Resort & Spa

Mirotel Resort & Spa (Трускавець, Львівська область). Це сучасний лікувально-оздоровчий комплекс у центрі бальнеологічного курорту Трускавець за 500 метрів від джерела мінеральної води "Нафтуся". Пропонує широкий вибір медичних процедур, оздоровчі послуги, ресторани та зони для

відпочинку. Відомий своїм медичним центром і високим рівнем комфорту, є популярним місцем для тих, хто шукає лікування та релаксацію в екологічно чистій зоні (рис.1.20) [5].



Рис.1.20. Mirotel Resort & Spa

Rixos-Prykarpattya (Трускавець, Львівська область). Один із найпрестижніших лікувально-оздоровчих комплексів в Україні. Пропонує медичні послуги, спа, ресторани, басейни, а також організацію культурних і спортивних заходів. Це поєднання традиційного лікування на бальнеологічному курорті з сучасними розважальними та оздоровчими послугами (рис.1.21) [5].



Рис.1.21. Rixos-Prykarpattya

Radisson Blu Resort Bukovel (Буковель, Івано-Франківська область). Курортний 5-зірковий готель світового класу, розташований у центрі популярного гірськолижного курорту Буковель. Пропонує розкішні номери, ресторани з панорамними видами на гори, спа-центр, критий басейн, сауна, тренажерний зал та розважальні програми. Взимку популярний серед

лижників, а влітку надає можливість для активного відпочинку, таких як піші прогулянки, катання на велосипедах і водні види спорту (рис.1.22).



Рис.1.22. Radisson Blu Resort Bukovel

Park Hotel Fomich (Буковель, Івано-Франківська область). Сучасний готельний комплекс у центрі Буковеля. Пропонує затишні номери, ресторани, відкритий басейн, сауни, дитячі розважальні зони та інші зручності. Ідеальне місце для активного відпочинку взимку, а також для відпочинку на природі в літній період (рис.1.23) [5].



Рис.1.23. Park Hotel Fomich

Grand Admiral Resort & SPA (Ірпінь, Київська область). Один із найпопулярніших відпочинкових комплексів під Києвом, розташований у зеленій зоні. Комплекс пропонує широкий спектр розваг: басейни, спа-центри, спортивні майданчики, ресторанну зону, а також конференц-зали для проведення ділових заходів. Підходить як для сімейного відпочинку, так і для корпоративних заходів, таких як тренінги, семінари чи свята (рис.1.24).



Рис.1.24. Grand Admiral Resort & SPA

Equides Club (Лісники, Київська область). Елітний кінно-спортивний комплекс, що включає готель, ресторан, Wellness&SPA гольф-центр та спортивні майданчики, конференц-зали. Окрім катання на конях, тут пропонуються різноманітні види активного відпочинку та розваги для всієї родини. Популярний серед поціновувачів кінного спорту, а також серед тих, хто шукає релакс і затишок недалеко від Києва (рис.1.25) [5].



Рис.1.25. Equides Club

Verholy Relax Park (Соснівка, Полтавська область). Елітний комплекс, розташований у сосновому лісі біля Полтави. Пропонує поєднання сучасного дизайну та природи. Включає затишні котеджі, спа, турецьку парну, турецьку лазню і парні кімнати, ресторан і зони для активного відпочинку, зокрема прогулянки верхи, прогулянки на велосипедах та спортивні майданчики. Особливо відомий своєю атмосферою спокою і гармонії, підходить для романтичного відпочинку та релаксації (рис.1.26).



Рис.1.26. Verholy Relax Park

VitaPark Аквадар (Маньківка, Черкаська область). Комплекс у мальовничій місцевості з оздоровчими та відпочинковими послугами. Має власні басейни, спа, сауну, тренажерний зал, ресторани, а також численні активні програми для дорослих і дітей. Відомий своїми оздоровчими програмами та можливістю активного відпочинку, включаючи екскурсії й спортивні заходи (рис.1.27) [5].



Рис.1.27. VitaPark Аквадар (Черкаська область).

Ці комплекси пропонують сучасний рівень обслуговування та комфортний відпочинок у поєднанні з українськими традиціями гостинності. Вони також є популярними місцями для проведення корпоративних заходів, весіль та інших святкових подій.

Висновки до розділу I

Дослідженню формування ресторанно-відпочинкових комплексів присвячено недостатньо робіт, а в межах Поділля їх розвиток не розглядався.

Перші ресторанно-відпочинкові комплекси виростили з поєднання харчування, відпочинку та соціальних потреб. Сьогоднішні комплекси продовжують цю традицію, пропонуючи гостям повний спектр послуг для комфортного проведення часу.

Зарубіжний досвід формування ресторанно-відпочинкових комплексів показує, що комплекси відомі тим, що забезпечують високий рівень комфорту, унікальні враження та широкий спектр послуг для відвідувачів, поєднуючи гастрономічні досягнення з можливістю відпочинку та розваг.

Ресторанно-відпочинкові комплекси України пропонують сучасний рівень обслуговування та комфортний відпочинок у поєднанні з українськими традиціями гостинності, і є популярними місцями для проведення корпоративних заходів, весіль та інших святкових подій.

РОЗДІЛ 2.

КОМПЛЕКСНЕ ДОСЛІДЖЕННЯ АРХІТЕКТУРИ РЕСТОРАННО-ВІДПОЧИНКОВИХ КОМПЛЕКСІВ

2.1. Досвід формування ресторанно-відпочинкових комплексів Поділля

Поділля - це історико-географічний край України, що охоплює сучасні Вінницьку, Тернопільську і Хмельницьку області. Його площа становить 60,9 тис. кв. км, тобто 10% території України. Поділля – мальовничий край з багатою історією, унікальними пам'ятками архітектури, красивою природою, традиціями та своїми локальними особливостями [19].

Туристичний потенціал Вінницької області: 320 територій та об'єктів природно-заповідного фонду, в тому числі 11 парків, що є пам'ятками садово-паркового мистецтва, 204 річки, 2204 пам'яток історії, археології, містобудування і архітектури, монументального мистецтва (511 пам'яток архітектури внесено до Державного реєстру національного культурного надбання). На базі радонових вод створено курорт Хмільник. Курорт Немирів заснований завдяки наявності мінеральних джерел. В області функціонує 28 готелів [19].

Туристичний потенціал Тернопільської області: 421 об'єкт природно-заповідного фонду, на державному обліку перебуває 1178 пам'яток архітектури й містобудування (180 – національного значення), близько 600 середньовічних фортифікаційних споруд. Відомі релігійні центри у Почаєві та Зарваниці. В області є 24 готелі і 1 мотель [19].

Туристичний потенціал Хмельницької області: 269 територій та об'єктів природно-заповідного фонду та 387 пам'яток археології, історії, архітектури, містобудування і монументального мистецтва. У області є відомий бальнеологічний курорт Сатанів (маломінералізовані води типу "нафтуса") та радонові джерела у Полонському районі. На території

Хмельницької області функціонують 68 готелів. Можна виділити два основні осередки: м. Кам'янець-Подільський (28 готелів) та м. Хмельницький (23 готелі) [19].

Як бачимо, регіон Поділля є унікальним прикладом гармонійного поєднання природних, історико-культурних та архітектурних особливостей, які можна використати у формуванні ресторанно-відпочинкових комплексів.

Поділля багате на архітектурні пам'ятки, які часто інтегруються у концепції сучасних ресторанно-відпочинкових комплексів. Наприклад, реконструкція старовинних будівель під ресторани чи готелі дозволяє зберегти історичну спадщину та адаптувати її до сучасних потреб (ресторан «Під Брамою» та RATUSHA, м. Кам'янець-Подільський, Royal Palace Luxury Hotel and SPA та Optima Collection, Хмельницький) [5,19].

Комплекси, розташовані поблизу річок, пагорбів чи заповідних територій, активно використовують природну красу регіону. Відомі приклади — бази відпочинку на берегах Південного Бугу чи Дністра, які інтегрують природні елементи у свій дизайн. До них належать: відпочинковий комплекс «Nashe», Тернопільський р-н, с. Охримівці; база відпочинку «Над Стрипою», с. Скоморохи; туристично-відпочинковий комплекс «МішиН-СіТі», Заліщицький р-н, с. Добровляни; Готельно-туристичний комплекс Ксенія, смт Врублівка; Родинне гніздо, Гайсинський р-н, с. Губник; Club resort, база відпочинку, Вінниця; Санаторій Поділля Преміум, Хмільник [5,12].

Ресторани в комплексах Поділля пропонують автентичну кухню з використанням місцевих продуктів, що додає їм унікальності та приваблює гостей (Tamerlan, м. Хмельницький).

У проєктуванні часто використовуються елементи народного зодчества — дерев'яні конструкції, керамічні декори, солом'яні дахи, які підкреслюють ідентичність регіону. До них належать: відпочинковий комплекс «Смерекова хата» Кременецький р-н, с. Кімната; «Золота підкова» Кременецький район, с. Раславка; база відпочинку Архітектор, с. Степашки; Lastivka Aqua&Nature Residence, смт. Стрижавка; Нова Січ, Вінницька обл., с. Філіопіль [12,18].

2.2. Чинники, які впливають на розвиток і формування ресторано-відпочинкових комплексів

Розвиток і формування ресторано-відпочинкових комплексів залежить від багатьох чинників, які охоплюють економічні, соціокультурні, технологічні та екологічні аспекти. Кожен із цих факторів відіграє важливу роль у проєктуванні, плануванні та функціонуванні таких комплексів.

На формування ресторано-відпочинкових комплексів впливають чинники, а саме:

- економічно-конкурентні,
- соціально-правові,
- природно-географічні,
- технологічні,
- екологічні,
- культурно-традиційні особливості (рис.2.2).



Рис.2.2. Чинники які впливають на розвиток і формування ресторано-відпочинкових комплексів

Економічно-конкурентні чинники. Рівень попиту на послуги харчування, відпочинку та розваг впливає на розвиток ресторано-відпочинкових комплексів. Зростання туристичного потоку або підвищення купівельної спроможності населення стимулюють інвестиції в нові комплекси. Від наявності фінансування залежать масштаби та якість комплексів, а також їхня

здатність до швидкого реагування на зміни ринку. Податкові стимули або пільги для розвитку туристичної та ресторанної індустрії можуть стимулювати інвесторів до будівництва нових комплексів. Конкуренція між комплексами стимулює впровадження нових послуг, поліпшення якості обслуговування та інновацій та сприяє їхньому успішному розвитку.

Соціально-правові чинники. Розвиток комплексів також залежить від рівня соціальної активності населення. В регіонах, де відбувається багато культурних подій і заходів, попит на такі комплекси вищий. Склад населення регіону (вік, дохід, рівень освіти) впливає на концепцію комплексу: молоде населення може стимулювати розвиток інноваційних закладів із сучасними технологіями, а старше покоління – традиційних ресторанів і спа-центрів. Норми та закони, що регулюють будівництво та експлуатацію ресторанно-відпочинкових комплексів, сильно впливають на можливості їхнього розвитку. Дотримання правил і стандартів щодо якості послуг, харчування та безпеки впливає на репутацію комплексів і сприяє їх популярності.

Природно-географічні чинники Поділля відіграють значну роль при прийнятті рішень про розміщення ресторанно-відпочинкових комплексів, на вибір ділянки під забудову. Віддаленість від мегаполісів або туристичних об'єктів, природні ландшафти та кліматичні умови впливають на формат комплексу. Гірські, прибережні або лісові зони мають свої специфічні вимоги до архітектури та послуг. Доступність до комплексу (наявність аеропортів, доріг, залізниць) впливає на його популярність серед туристів, робить його більш привабливим для відвідувачів.

Технологічні чинники. Розвиток технологій у будівництві та управлінні дозволяє створювати більш комфортні та функціональні комплекси. Широке впровадження технологій інтернету та цифрових платформ впливає на організацію роботи комплексу, бронювання місць, рекламу, відгуки клієнтів і підтримку високого рівня сервісу. Впровадження енергозберігаючих технологій (сонячні панелі, системи рекуперації енергії), стає важливим чинником у проєктуванні сучасних ресторанно-відпочинкових комплексів.

Екологічні чинники. Зростаюча увага до екологічних питань впливає на розвиток комплексів, що надають пріоритет екологічно чистим продуктам, використанню відновлюваних джерел енергії та екологічним методам будівництва. Забудова в екологічно чистих регіонах або курортах вимагає дотримання жорстких екологічних норм, щоб не шкодити природі. Це впливає на архітектурні рішення, розташування комплексів і використання матеріалів. Популярними стають комплекси, які інтегрують екологічно чисті технології та принципи сталого розвитку в свою діяльність.

Культурно-традиційні особливості. Місцева культура, традиції та звичаї часто визначають архітектурний стиль і тип послуг у комплексі. Наприклад, у Карпатах популярні комплекси, які відтворюють місцеву архітектуру та кулінарні традиції.

При проектуванні ресторанно-відпочинкових комплексів необхідно дотримуватися державних нормативних документів (ДБН), знати антропометричні норми та дотримуватися вимог ергономіки (рис.2.3.) [6,7,8,9,10].

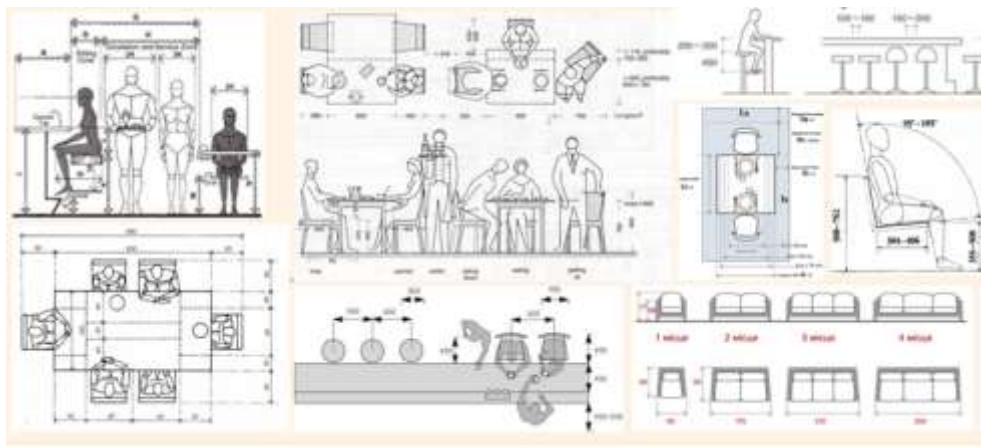


Рис.2.3. Ергономічні вимоги при проектуванні ресторанно-відпочинкових комплексів

Ці чинники взаємопов'язані та спільно формують підходи до проектування і управління ресторанно-відпочинковими комплексами, забезпечуючи їхнє успішне функціонування та розвиток у сучасних умовах.

2.3. Особливості планування ресторанно-відпочинкових комплексів

Ресторанно-відпочинкові комплекси – це багатофункціональні об'єкти, які об'єднують у собі заклади громадського харчування (ресторани, кафе, бари) і зони для відпочинку та розваг [16].

Основна мета ресторанно-відпочинкових комплексів – забезпечення відвідувачам умов для харчування, розваг та відпочинку в одному місці. Це створює комплексне враження і дозволяє відвідувачам проводити час з комфортом, не покидаючи територію комплексу.

Ресторанно-відпочинкові комплекси створюють комфортне середовище для різних видів дозвілля, від звичайних посиденьок із друзями до проведення масштабних свят, корпоративних заходів чи сімейних подій. Вони часто розташовані в природних або курортних зонах, але також можуть бути частиною міської інфраструктури.

Класифікація ресторанно-відпочинкових комплексів може здійснюватися за кількома критеріями, враховуючи їхній формат, функціональні особливості, розташування, цільову аудиторію та інші чинники.

Ресторанно-відпочинкові комплекси можна класифікувати за :

- за типом розміщення:
 - міські комплекси,
 - приміські комплекси,
 - курортні комплекси (рис.2.4);
- за призначенням та функціональними можливостями:
 - ресторани з елементами відпочинку,
 - комплекси відпочинку з ресторанною складовою,
 - оздоровчі комплекси з ресторанним обслуговуванням;
- за рівнем обслуговування та класом:
 - люкс-комплекси (преміум-клас),
 - комплекси середнього рівня (бізнес-клас),
 - економ-комплекси;



Рис.2.4. Класифікація ресторанно-відпочинкових комплексів за типом розміщення: 1. міські (Київ, Hyatt Regency Kyiv Hotel), 2. приміські (Cocnivka, Полтава, Verholy Relax Park), 3. курортні (Буковель, Radisson Blu Resort)

- за типом клієнтури та цільовою аудиторією:
 - сімейні комплекси,
 - молодіжні комплекси,
 - комплекси для корпоративного відпочинку,
 - комплекси для романтичного відпочинку;
- за спеціалізацією кухні:
 - традиційні українські ресторани,
 - міжнародні ресторани,
 - авторські ресторани;
- за архітектурними особливостями:
 - етностильові комплекси,
 - сучасні комплекси,
 - екологічні комплекси (еко-комплекси) (рис.2.5);



Рис.2.5. Класифікація ресторанно-відпочинкових комплексів за архітектурними особливостями: 1. етностильові, 2. сучасні, 3. екологічні.

- за типом розваг та інфраструктури:
 - розважальні комплекси,
 - спортивно-оздоровчі комплекси,
 - культурно-історичні комплекси (рис.2.6).

Класифікація ресторанно-відпочинкових комплексів допомагає визначити їхні функціональні особливості, що дозволяє краще орієнтуватися в різноманітті таких закладів і обирати оптимальні варіанти для певної аудиторії або умов [16].

Основні компоненти ресторанно-відпочинкового комплексу:

- **ресторанна зона**, може включати:
 - один або кілька ресторанів, кафе чи барів, де представлені різні кухні світу або спеціалізовані концепції (гриль-ресторани, ф'южн тощо);
 - різні формати харчування (а-ля карт, буфети, шведські столи);



Рис.2.6. Класифікація ресторанно-відпочинкових комплексів за типом розваг та інфраструктури: 1. розважальні (Park Hotel Fomich, Буковель, Івано-Франківська область), 2. спортивно-оздоровчі (Таор Карпати Resort & Spa, с. Коритище, Дрогобицький район, Львівська область), 3. культурно-історичні (Фабрика повидла, Львів)

- додаткові послуги (кейтеринг або організація святкових банкетів) (рис.2.7).



Рис.2.7. 1. ресторан, 2. кафе

• **зона відпочинку**, може включати:

- простір для розслаблення і розваг: спа, сауни, басейни, зони масажу, фітнес-зали;

- лаунж-зони, місця для читання, дитячі зони, кімнати для ігор або кінотеатри.
- відкриті простори (тераси або парки, які часто стають частиною комплексу для прогулянок або активного відпочинку) (рис.2.8).



Рис.2.8. 1. Grand Admiral Resort & SPA (Ірпінь, Київська область, 2. санаторій, Волочиськ

- **розважальна зона**, може включати:

- нічні клуби, караоке-зали, боулінг, більярд або інші види розваг;
- місця для проведення шоу-програм, концертів, вечірок та інших подій для гостей (рис.2.9).



Рис.2.9. 1. Боулінг, Rixos-Prukarpatya (Трускавець, Львівська область, 2. Більярд, Таор Карпати Resort & Spa (с. Коритище, Дрогобицький район, Львівська область).

- **зони для активного відпочинку**, можуть включати:

- спортивні майданчики (тенісні корти, баскетбольні або футбольні поля, поля для гольфу);

- можливі активності на природі (катання на велосипедах, альпінізм, водні види спорту або зимові розваги) (рис.2.10).



Рис.2.10. 1. Таор Карпати Resort & Spa (с. Коритище, Дрогобицький район, Львівська область, 2. тенісні корти, Grand Admiral Resort & SPA (Ірпінь, Київська область

- **конференц-зони та зони для заходів**, можуть включати:
 - окремі приміщення для ділових зустрічей, семінарів, конференцій;
 - простори для організації весіль, банкетів, святкувань, корпоративів або інших масштабних заходів (рис.2.11).



Рис.2.11. 1. Конференц зал, Radisson Blu Resort Bukovel, Буковель, Івано-Франківська область, 2. простір для події, Equides Club, Лісники, Київська область

- **зони проживання**, можуть включати:
 - готельні номери або будиночки для тривалого відпочинку відвідувачів, що дозволяє гостям залишатися на кілька днів або більше (рис.2.12).



Рис.2.12. 1. готельний номер, Equides Club, Лісники, Київська область,
2. сімейний готельний номер

Основними характеристиками ресторанно-відпочинкових комплексів є:

- **багатофункціональність** – широкий спектр послуг (харчування, відпочинок, розваги, організація подій та ін.);
- **інтеграція з природою** – розташування у мальовничих місцях, де поєднуються відпочинок із природними ресурсами (ліси, озера, гори).
- **орієнтація на комфорт і якість обслуговування** – створення затишної атмосфери, забезпечення високої якості послуг і задоволення гостей.
- **гнучкість для різних аудиторій** – обслуговування різних груп відвідувачів (сім'ї, туристів, ділових людей, молодь і компанії).

Планування ресторанно-відпочинкових комплексів передбачає створення простору, який забезпечить зручність для відвідувачів та ефективну роботу персоналу. При цьому враховуються сучасні тенденції в архітектурі та дизайні. Ключовими особливостями планування ресторанно-відпочинкових комплексів є:

- Функціональне зонування простору
- Гнучкість простору
- Ландшафтне планування та інтеграція з природою
- Логістика та зручність переміщення
- Акустичне планування
- Системи освітлення
- Безпека та доступність

- Культурна та соціальна інтеграція

Функціональне зонування простору. Планування ресторанно-відпочинкових комплексів передбачає чіткий поділ на кілька функціональних зон, кожна з яких має своє призначення (рис.2.13.) [16] :

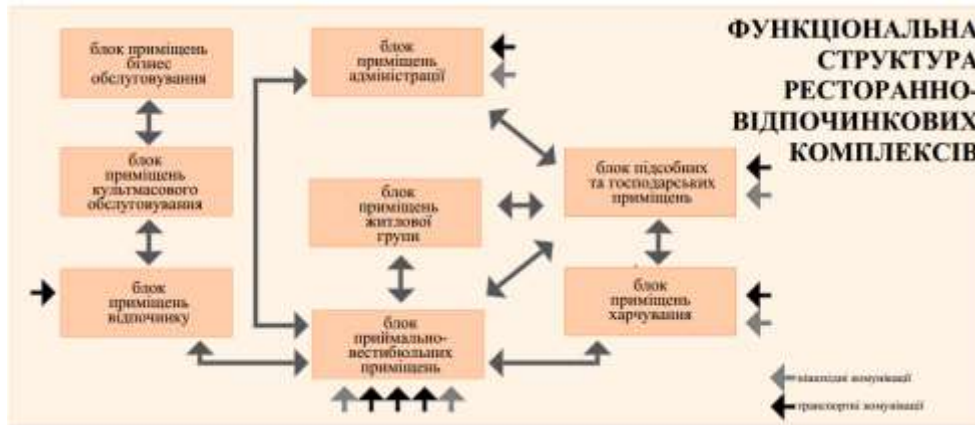


Рис.2.13. Функціональна структура ресторанно-відпочинкових комплексів

- *зона прийому* (блок приймально-вестибюльних приміщень): це перша точка контакту з відвідувачами, де має бути забезпечений швидкий доступ до інформації та комфортне місце для очікування;
- *ресторанна зона* (блок приміщень харчування): серце комплексу, де відбувається основний прийом їжі. Вона може бути розділена на кілька сегментів для різних типів відвідувачів (сімейні зони, зони для компаній або VIP-зали);
- *зона відпочинку* (блок приміщень відпочинку): лаунж-зона або тераса, де відвідувачі можуть відпочити, випити коктейль або насолоджуватися спілкуванням після їжі;
- *розважальна зона* (блок приміщень культурного обслуговування): може включати басейни, спа, ігрові майданчики для дітей, спортивні зали або місця для проведення культурних заходів;
- *бізнес зона* (блок приміщень бізнес обслуговування): влаштування бізнес-центру, приміщень для організації конференцій, переговорів, тощо;

- *кухонний блок* (блок підсобних та господарських приміщень): велика площа для підготовки та приготування їжі, що повинна бути зручно розташована відносно ресторанної зони для швидкого обслуговування;
- *зона адміністрації* закладу (блок приміщень адміністрації): офіси адміністрації, кімнати персоналу, технічні приміщення;
- *санітарно-гігієнічна зона* (як правило входить до блоку приймально-вестибюльних приміщень): забезпечує доступ до туалетів та місць для миття рук, які мають бути легко доступними з будь-якої зони комплексу.

Гнучкість простору. Сучасні комплекси часто розробляються з можливістю гнучкого використання приміщень:

- *модульні перегородки*: дозволяють швидко змінювати конфігурацію простору для проведення різних подій, як-от корпоративи, весілля або конференції;
- *мобільні меблі*: зручні для створення різних форматів зон відпочинку або обідніх залів;
- *зовнішні та внутрішні зони*: забезпечення відкритих терас або літніх майданчиків, які можуть використовуватися залежно від погоди.

Ландшафтне планування та інтеграція з природою. Для відпочинкових комплексів важливо правильно використовувати навколишній ландшафт:

- *вид на природу*: тераси, ресторани з панорамними вікнами, зони відпочинку, що дозволяють відвідувачам насолоджуватися краєвидами;
- *інтеграція зелені всередині приміщення*: використання кімнатних рослин або навіть дерев у дизайні інтер'єру для створення зв'язку з природою;
- *природні матеріали*: дерево, камінь та інші природні матеріали створюють відчуття гармонії та екологічності.

Логістика та зручність переміщення. Для ресторанно-відпочинкових комплексів важливо забезпечити зручність переміщення для відвідувачів і персоналу:

- *ефективні транспортні маршрути:* зручні парковки з прямим доступом до головного входу, внутрішні доріжки між різними зонами комплексу;
- *зручний доступ для персоналу:* кухні, склади та технічні приміщення мають бути сплановані так, щоб забезпечити швидкий і безпечний доступ до основних обслуговуючих зон, не перетинаючись із шляхами відвідувачів;
- *окремі входи для обслуговування:* щоб уникнути порушення атмосфери, важливо передбачити окремі маршрути для доставки продуктів, вивезення сміття та обслуговуючого персоналу.

Акустичне планування. Одним із важливих аспектів є контроль за рівнем шуму:

- *акустичні матеріали:* використання звукопоглинальних матеріалів для стін і стель у залах ресторану та розважальних зонах для зменшення галасу.
- *окремі зали:* для тихих заходів або ділових зустрічей передбачаються окремі кімнати з покращеною звукоізоляцією.

Системи освітлення. Здатність створювати атмосферу затишку та комфорту за допомогою правильно організованого освітлення:

- *натуральне освітлення:* використання великих вікон і світлових отворів для максимальної інтеграції природного світла;
- *регульоване штучне освітлення:* можливість налаштовувати рівень освітлення для створення різної атмосфери (романтична вечеря, яскраві події тощо).

Безпека та доступність. Сучасні комплекси повинні враховувати потреби різних груп відвідувачів:

- доступність для людей з обмеженими можливостями: пандуси, ліфти, спеціально обладнані санвузли;
- системи безпеки: відеоспостереження, аварійні виходи, пожежна безпека, що забезпечують як комфорт, так і безпеку відвідувачів.

Культурна та соціальна інтеграція. Комплекси можуть бути важливим місцем культурного відпочинку, тому планування враховує можливість проведення різних заходів:

- *конференц-зали або багатофункціональні зони:* приміщення, які можуть трансформуватися для проведення семінарів, концертів, вистав або інших масових заходів;
- *культурні елементи в дизайні:* тематичні інтер'єри, що відображають місцеву культуру, історію або традиції.

Загалом, успішне планування ресторанно-відпочинкових комплексів полягає у створенні гармонійного простору, який забезпечить зручність та задоволення відвідувачів, враховуючи естетику, функціональність та сучасні технології (рис.2.14).



Рис.2.14. Планування ресторанно-відпочинкових комплексів

Принципові схеми комбінування груп приміщень у ресторанно-відпочинкових комплексах залежать від функціонального зонування, потоку відвідувачів, технологічних процесів та архітектурних особливостей. Основна мета комбінування приміщень – забезпечення ефективної організації простору, що дозволяє оптимально використовувати ресурси та задовольняти потреби відвідувачів. Поєднання громадської та житлової частин у ресторанно-відпочинкових комплексах мають абсолютно різні архітектурно-

планувальні вирішення – є однією із найбільших проблем під час проєктування цих комплексів (рис.2.15.) [16].



Рис.2.15. Принципові схеми комбінування житлової та громадської груп приміщень

Основні схеми комбінування груп приміщень: лінійне комбінування приміщень (лінійне або послідовне розташування приміщень вздовж одного головного коридору чи осі), комбіноване зонування з центральним ядром (основні групи приміщень розташовані навколо центрального ядра, яке може виконувати роль головного холу або центральної площі), блокове комбінування приміщень (розподіл на групи (блоки) приміщень), які мають чітко визначену функцію), ярусне комбінування (вертикальне зонування) (використовується у багатоповерхових комплексах, де групи приміщень розташовуються на різних рівнях або поверхах), модульне комбінування приміщень (використання модулів – окремих функціональних блоків, які можуть бути легко адаптовані або змінені (рис.2.16).

Комбінування груп приміщень у ресторанно-відпочинкових комплексах базується на функціональних потребах, архітектурних можливостях та специфіці бізнес-моделі комплексу. Ключовими факторами при проєктуванні є оптимізація потоків клієнтів і персоналу, забезпечення зручного доступу до всіх зон, а також ефективне використання простору.

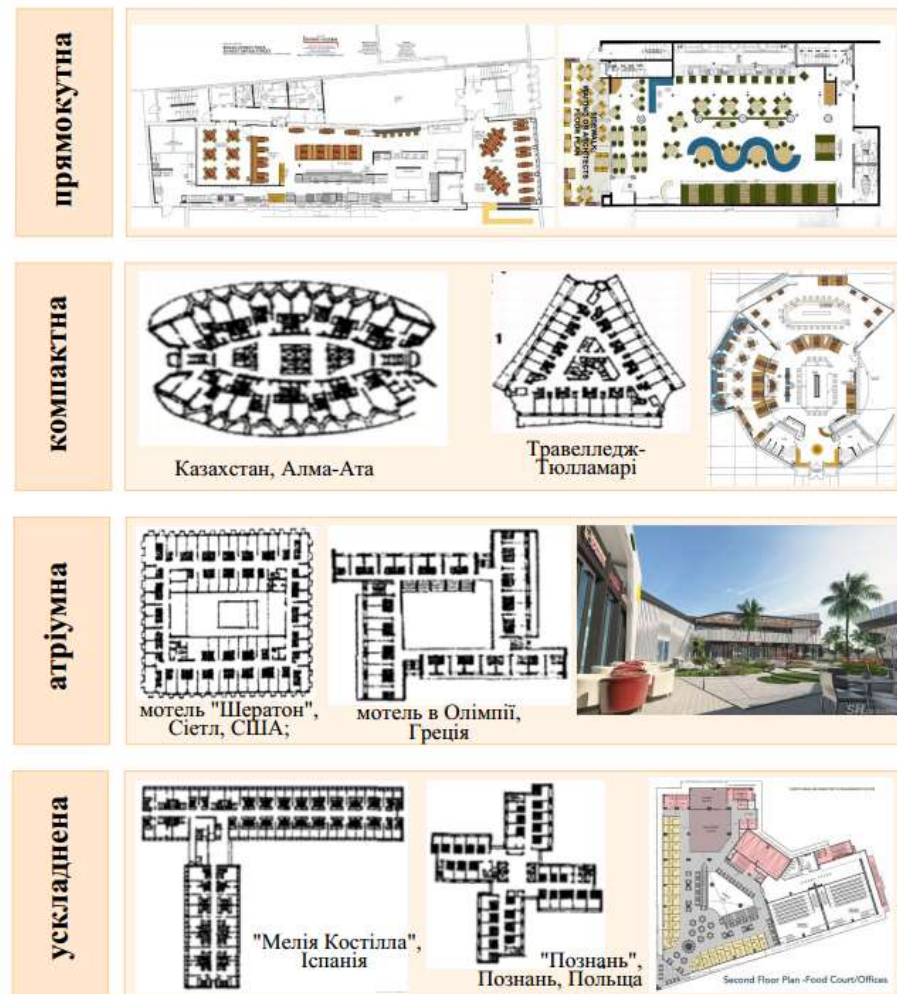


Рис.2.16. Планувальні вирішення ресторанно-відпочинкових комплексів

2.4. Сучасні тенденції в архітектурі ресторанно-відпочинкових комплексів

Сучасні тенденції в архітектурі ресторанно-відпочинкових комплексів орієнтовані на створення унікального досвіду для відвідувачів, який поєднує комфорт, естетику та функціональність.

Актуальні тенденції в архітектурі ресторанно-відпочинкових комплексів сьогодні:

1. Екологічність та сталий дизайн. Використання екологічних матеріалів та технологій для зменшення впливу на навколишнє середовище:

- використання відновлюваних джерел енергії (сонячні панелі, енергоефективне освітлення);

- використання екологічних матеріалів (дерево, вторинні матеріали, зелені дахи);
- природна вентиляція та інтеграція природного світла для зменшення споживання енергії (рис.2.17).



Рис.2.17. Екологічність та сталий дизайн – сонячні панелі

2. Природна інтеграція. Намагання гармонійно інтегруватися у природний ландшафт. Використання великих панорамних вікон з метою зв'язати інтер'єр із зовнішнім середовищем:

- панорамні види;
- ландшафтний дизайн з природними елементами (водоспади, сади, ставки);
- використання природних текстур і кольорів для органічного поєднання з навколишнім середовищем (рис.2.18).



Рис.2.18. Природна інтеграція: панорамний вид, Валентино, Львів

3. Мінімалізм та відкритий простір. Використання в інтер'єрі мінімалізму як популярного тренду:

- просторі, відкриті плани приміщень;

- простота форм і ліній;
- використання натуральних кольорів та текстур (дерево, камінь, скло)
(рис.2.19).



Рис.2.19. Мінімалізм та відкритий простір: Zbruch Palace Hotel, Волочиськ

4. Інтерактивність та технології. Технології відіграють важливу роль у сучасних комплексах:

- автоматизовані системи контролю (освітлення, температура, мультимедійні системи);
- використання доповненої реальності для створення інтерактивного досвіду відвідувачів;
- «розумні» інтер'єри, де технології допомагають створити комфорт (наприклад, сенсорні екрани або мобільні додатки для замовлення)
(рис.2.20).



Рис.2.20. Інтерактивність та технології: 1. електронне меню, 2. інтерактивна інсталяція, Японія

5. Мультифункціональність. Ресторанно-відпочинкові комплекси часто поєднують у собі кілька функцій:

- зони для відпочинку та релаксації (спа, басейни);
- бізнес-зони для конференцій або ділових зустрічей;
- зони для культурних подій (тераси для вечірок або виступів) (рис.2.21).



Рис.2.21. Мультифункціональність

6. Локальна ідентичність та унікальність. Сучасна архітектура намагається відобразити унікальні риси регіону або культури, де знаходиться комплекс:

- використання локальних матеріалів та стилістики;
- співпраця з місцевими художниками та дизайнерами;
- тема гастрономії або інтер'єру може відображати локальні традиції або сучасні кулінарні тренди (рис.2.22).



Рис.2.22. Локальна ідентичність та унікальність: Ресторанція-садиба Грибова хата, Поляниця

7. Атмосфера інтимності та приватності. Попит на створення зон, що забезпечують приватність:

- невеликі алькови, зони для груп або закриті кабінки;

- мобільні перегородки, зелені насадження або елементи декору, що розділяють простір (рис.2.23).



Рис.2.23. Атмосфера інтимності та приватності: 1. UNO, Волочиськ,
2. Таор Карпати Resort & Spa

8. Реабілітація історичних будівель. Адаптація історичних або закинутих будівель під ресторанно-відпочинкові комплекси:

- збереження оригінальних архітектурних елементів.
- додавання сучасних технологій і комфорту, зберігаючи при цьому автентичний характер місця (рис.2.24).



Рис.2.24. Реабілітація історичних будівель: Фабрика повидла, Львів

Загалом сучасні тенденції в архітектурі таких комплексів спрямовані на створення унікального і гармонійного середовища, яке дозволяє відвідувачам зануритися в атмосферу комфорту та естетики, використовуючи інноваційні технології та екологічні підходи.

Висновки до розділу 2

Поділля є унікальним прикладом гармонійного поєднання природних, історико-культурних та архітектурних особливостей, які можна використати у формуванні ресторанно-відпочинкових комплексів для популяризації туристичного потенціалу регіону.

До чинників, які мають вплив на проектування комплексів відносять: економічно-конкурентні, соціально-правові, природно-географічні, технологічні, екологічні, культурно-традиційні особливості.

Планування комплексів передбачає створення простору, який забезпечить зручність для відвідувачів та ефективну роботу персоналу. При цьому враховуються сучасні тенденції в архітектурі та дизайні.

Актуальними тенденціями в архітектурі ресторанно-відпочинкових комплексів є: екологічність та сталий дизайн, природна інтеграція, мінімалізм та відкритий простір, інтерактивність та технології, мультифункціональність, локальна ідентичність та унікальність, атмосфера інтимності та приватності, реабілітація історичних будівель.

РОЗДІЛ 3. ПРОЕКТНІ ПРОПОЗИЦІЇ

3.1. Характеристика місця розташування об'єкту

Запроєктовано ресторанно-відпочинковий комплекс на 100 осіб, який розташований у м Волочиськ.

Місто Волочиськ – адміністративний центр Волочиської міської громади Хмельницького району Хмельницької області. Місто розташоване на лівому березі річки Збруч (притока Дністра), навпроти селища Підволочиськ Тернопільської області. До обласного центру залізницею 65 км, а автошляхами 69 км. Рельєф території хвилястий, розчленований балками.

Вперше Волочиськ згадується під назвою села Волочище в Подільському акті князів Збараських від 9 липня 1463 року.

Населення міста становить – 18 295 осіб станом на 01.01.2022. Площа міста 14,61 км². Густота населення 1 335,80 осіб/км².

Географічні координати м. Волочиськ: 49°32'16" пн. ш. 26°12'2" сх. д. Висота над рівнем моря 311 м.

Місто розташоване у помірно-континентальному кліматі з теплим літом, м'якою зимою і достатньою кількістю опадів, до 668 мм на рік. Найтепліший місяць – липень, найхолодніший – січень. Влітку найвищі середні температури повітря +18,8°, а найнижчі – -18,5°C. Середні січневі температури повітря – -5,4°C. На території випадає достатня кількість опадів (530-670 мм на рік).

Місце під забудову із звичайними геологічними умовами.

Ґрунтові води неагресивні.

Найбільш високий рівень ґрунтових вод 5-8 м.

Глибина закладання фундаменту складає 1,2 м від поверхні землі, глибина промерзання ґрунтів складає 0,9 м.

Напрямок домінуючих вітрів Пн-Зх, Сх і Пд-Сх. [2].

3.2. Генеральний план ділянки та благоустрій прилеглої території

Земельна ділянка під забудову знаходиться у місті Волочиськ по вулиці Лисенка, 2, за 100 м від Волочиського міського озера (рис.3.1).

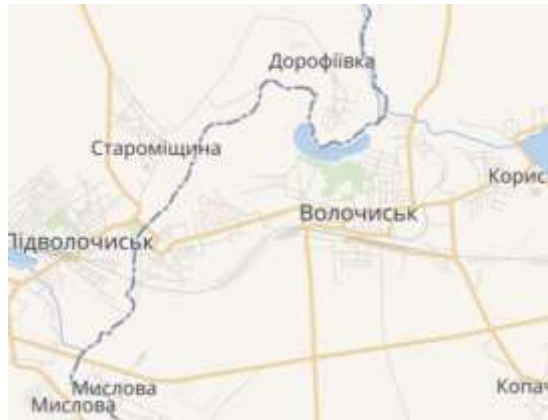


Рис.3.1. м. Волочиськ Хмельницького району Хмельницької області



Рис.3.2. Ділянка під забудову

В межах земельної ділянки існуючі зелені насадження відсутні та зовнішніх інженерних комунікацій не виявлено. Земельна ділянка приватизована, закріплена за власником. Права суміжних землекористувачів не порушуються.

Генеральний план виконано на основі матеріалів топогеодезичних пошукових робіт у М 1:200 (рис.3.3).

На земельній ділянці комплексу передбачено чітке функціональне зонування, з виділенням: зони для відвідувачів на літній терасі для розміщення додаткових місць на відкритому повітрі; зони господарського двору з під'їзними шляхами для автомобілів і розвантажувальним майданчиком, що примикає до виробничих приміщень комплексу та сміттєзбірником, зони стоянки для індивідуального автотранспорту персоналу та гостей закладу.

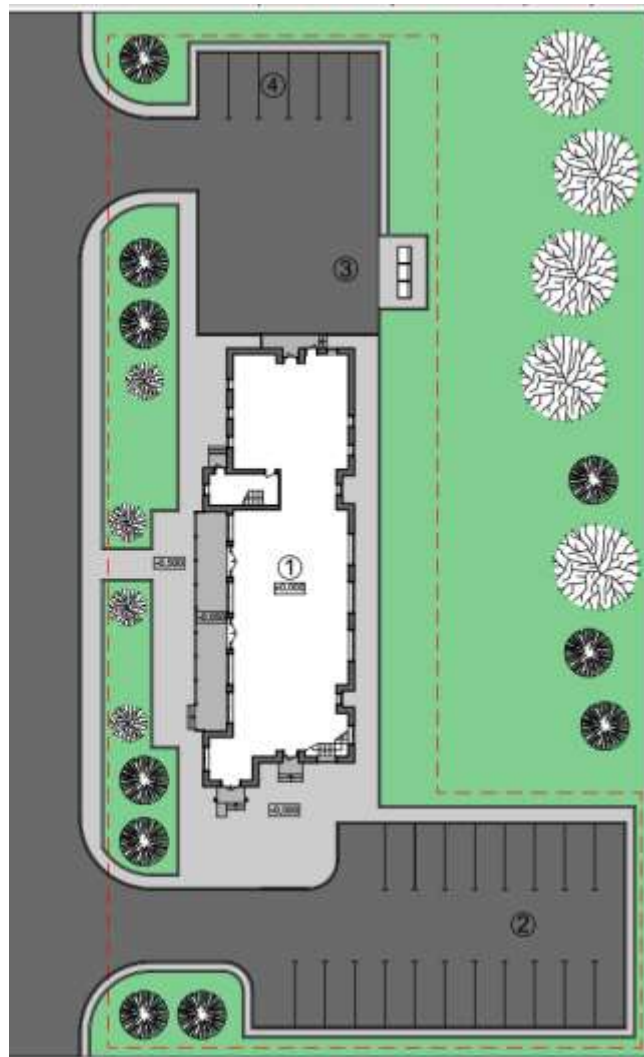


Рис.3.3. Генплан

На ділянці знаходяться:

1. Запроєктована будівля ресторану
2. Вхідна алея
3. Господарське подвір'я
4. Сміттєзбірники
5. Автостоянка для гостей
6. Автостоянка для працівників
7. Евакуаційний вихід

Головний вхід у будівлю орієнтований на південь.

Проект передбачає організацію благоустрою на ділянці, яка прилягає до запроєктованого ресторанно-відпочинкового комплексу.

На території влаштовано під'їзд до головного входу ресторанно-відпочинкового комплексу, пішохідні доріжки, господарське подвір'я із під'їздом до приміщень кухні готелю і службовим входом у споруду, зону смітників, стоянку для працівників готелю та гостьову стоянку для гостей на 21 автомобіль, з виділенням місць для інвалідів.

Ширина основних транспортних комунікацій – 3.5 м., ширина тротуарів – 1,0 – 2,5м. Для території ресторанно-відпочинкового комплексу запроєктовано різні види дорожнього покриття:

- асфальтове покриття для автодоріг,
- покриття з дрібнозернистого щільного асфальтобетону з полімерними добавками для господарського двору;
- бутове покриття – для стоянок автомобілів;
- покриття із декоративної бруківки – майданчика перед фасадом, доріжки.

Навколо будівлі запроєктоване мощення з природного каменю, інші транспортні комунікації покриті асфальтобетоном.

Озеленення території вирішено з врахуванням існуючого рельєфу. Вздовж дороги посаджені дерева групової посадки (сосна, ялина, клен, липа), кущі на відстані 10 м від будівлі та влаштовані декоративні клумби. На газонах засівається спеціальна суміш. Асортимент посадкового матеріалу підібраний з врахуванням ґрунтових та гідрологічних умов.

Генплан ділянки розроблений відповідно до діючих норм і правил, що забезпечує нормативні рівні що до інсоліції, провітрюваності та шуму.

Техніко-економічні показники по генплану

№ п/п	Назва показника	Площа	Примітки
1	Площа ділянки	2680 м ²	
2	Площа забудови	385 м ²	
3	Площа озеленення	702 м ²	
4	Площа мощення	1593 м ²	

1.3 Архітектурно-планувальне вирішення ресторанно-відпочинкового комплексу

Ресторанно-відпочинковий комплекс на 100 посадкових місць. Розміри у плані 13,620×36,620 м. Загальна висота споруди від рівня чистої підлоги I поверху становить 11,500 м. Висота поверху – 4.000 м.

Проектом передбачено чітке функціональне зонування комплексу. Виділені основних функціональні групи приміщень:

- вхідна зона (вестибюль, гардеробна, санвузли),
- приміщення для відвідувачів (обідня зала ресторану, бар, більярдна, караоке),
- адміністративно-побутові приміщення,
- виробничі приміщення (кухня);
- складські приміщення;
- технічні приміщення.

Головний вхід у ресторанно-відпочинковий комплекс запроектовано з першого поверху. Входи для адміністрації та персоналу кухні комплексу запроектовані автономними. На першому поверсі розміщуються обідня зала та обслуговуючі приміщення (рис.3.4). У проекті враховано інтереси маломобільних груп населення. При вході є пандус з шорсткою поверхнею, шириною 1,2 м, є убиральню для інвалідів (обладнана спеціальними поручнями, що відкидаються, біля унітазу та гачками для одягу і костюлів), а у обідньому залі є столи пристосовані для людей на інвалідних візках.

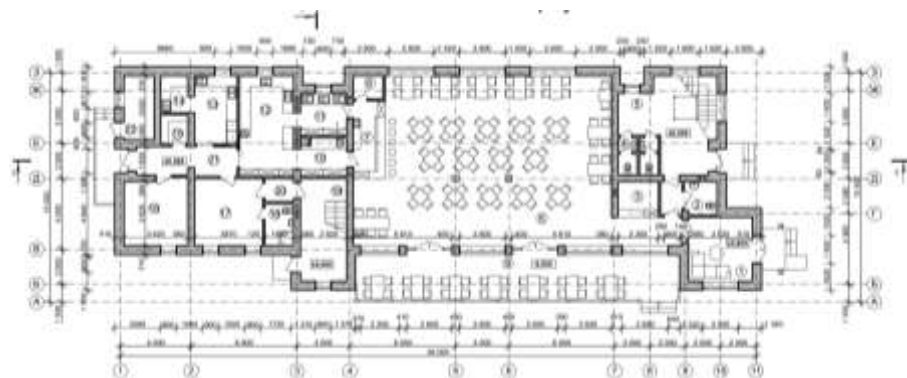


Рис.3.5 План першого поверху

Експлікація приміщень 1-го поверху:

1. Хол ресторану, 22.40 м²
2. Санвузол для інвалідів, 3.50 м²
3. Гардеробна, 4.60 м²
4. Хол бару із сходовою кліткою, 24.30 м²
5. Санвузол, 4.50 м²
6. Зал ресторану, 140,00 м²
7. Барна стійка, 8.00 м²
8. Комора бармена, 2.20 м²
9. Літня тераса на 24 місця, 45.00 м²
10. Сервірувальна, 9.30 м²
11. Мийна посуду, 6.30 м²
12. Гарячий цех, 18.30 м²
13. Мясний, рибний цех, 9.70 м²
14. Овочевий цех, 3.60 м²
15. Комора прибирального інвентаря, 2.60 м²
16. Комора продуктів, 18.40 м²
17. Приміщення персоналу, 14.80 м²
18. Санвузол, 3.80 м²
19. Сходова клітка, 15.30 м²
20. Коридор, 2.20 м²
21. Коридор, 9.50 м²
22. Паливна, 6.4 м²

Другий поверх є мансардним. На ньому запроєктовано приміщення бару, караоке, більярдну та адміністративні приміщення (рис.3.6).

Експлікація приміщень другого поверху

1. Хол, 14.50 м²
2. Санвузол, 3.40 м²
3. Кімната відпочинку, 28.40 м²
4. Приміщення бару-караоке, 60.40 м²
5. Комора музикантів, 4.30 м²

6. Барна стійка, 7.50 м²
7. Сервірувальна, 7.30 м²
8. Комора бару, 6.10 м²
9. Більярдна, 45.60 м²
10. Коридор, 19,60 м²
11. Сходова клітка, 15.30 м²
12. Санвузол, 2.20 м²
13. Бухгалтерія, 15.50 м²
14. Адміністрація ресторану, 19.80 м²
15. Балкон, 2,90 м²
16. Балкон, 4.60 м²

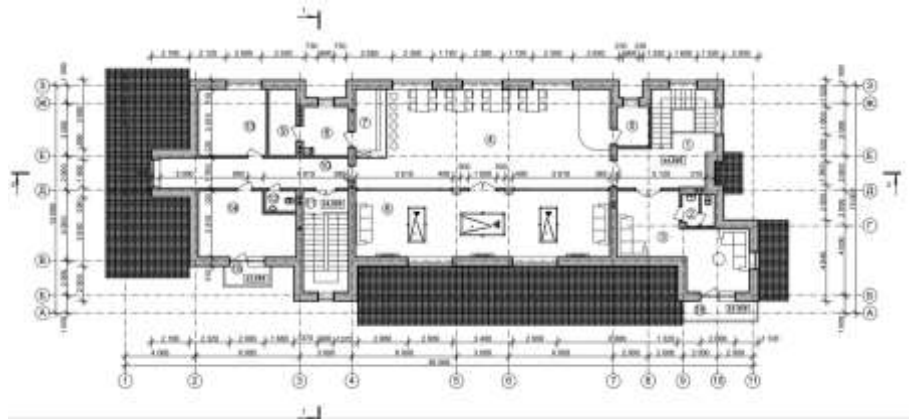


Рис.3.6. План другого поверху

Техніко-економічні показники по споруді

№ п/п	Назва показника	Площа	Примітки
1	Площа забудови	385 м ²	
2	Загальна площа	636,8 м ²	
3	Будівельний об'єм будинку	4456 м ³	

3.4. Архітектурно-конструктивне вирішення ресторанно-відпочинкового комплексу

Споруда ресторанно-відпочинкового комплексу відноситься до споруд II ступеня стійкості, ступінь вогнестійкості – II.

Основними конструктивними елементами ресторанно-відпочинкового комплексу, які забезпечують жорсткість споруди є фундаменти, стіни, перегородки, колони, сходові клітки, перекриття, покрівля, тощо. Конструктивна схема комплексу є з несучими поперечними та повздовжніми стінами, що забезпечу просторову жорсткість будівлі. Зовнішні та внутрішні стіни ресторанно-відпочинкового комплексу запроектовані з монолітної кладки із звичайної цегли другої категорії. Просторову жорсткість забезпечують перев'язка їх швів між собою та разом з монолітним перекриттям (рис.37-3.8).



Рис.3.7. Перетин 1-1



Рис.3.8. Перетин 2-2

Фундаменти монолітні з глибиною закладання 1,2 м від поверхні землі та товщиною 0,5 м. Запроектовано під колони – залізобетонні стакани.

Стіни для ресторанно-відпочинкового комплексу запроєктовані із звичайної випаленої цегли суцільної кладки, товщиною: зовнішні – 510 мм, внутрішні – 380 мм. Для кладки стін прийнята багаторядна система перев'язки швів з армуванням через два ряди кладки сіткою типу «рабиця» комірками 40x40 та використовують цементний розчин М 50. Прив'язка осей: зовнішніх – 200 мм, внутрішніх – 190 мм. Стіни ззовні облицьовуються декоративним каменем та покриттям з цементно-піщаного розчину. Для захисту стін прийнята горизонтальна гідроізоляція з двох шарів рубероїду на бітумній мастиці. Колони запроєктовані залізобетонні, розміром 400 x 400 мм.

Для вентиляції у внутрішніх стінах влаштовують вентиляційні канали перерізом 140x140 мм; та димові канали 270x140 мм.

Перегородки – запроєктовано із звичайної цегли, товщиною 120 і 65 мм, з використанням звукоізоляційних матеріалів, які встановлено на бетонну підлогу по шару цементного-піщаного розчину. Анкерування перегородок відбувається разом зі стінами та перекриттям.

Перемички над віконними та дверними прорізами запроєктовані залізобетонні, розмірами відповідно до потреби, враховуючи довжину і ширину прорізу який необхідно перекрити. Перемички укладаються на розчині М-50 і заводять в стіну на 250 мм.

Перекриття запроєктовано монолітне залізобетонне із бетону класу В25, товщиною 175 мм. В якості арматури для моноліту використовуються сталеві стрижні періодичного профілю, гарячекатані класу А400С, діаметром 8-16 мм. Моноліт анкерують між собою та зовнішніми стінами арматурою діаметром 12 мм.

Підлога у санітарній кімнаті: керамічна плитка, стяжка цементна – 40 мм, утеплювач – плита пінополістирольна – 50 мм, плівка гідроізоляційна, армована сіткою дб 150x150 мм стяжкабетонна – 100 мм, щебенева подушка – 100 мм, бетонна підготовка кл.7.5 – 100 мм, ущільнений ґрунт.

Сходи запроєктовано залізобетонні монолітні.

Вікна та двері. Вікна запроєктовані за індивідуальним замовленням – склопакети прозорого кольору, зашклені у два скла. В будівлі запроєктовано вхідні двері скляні. Для зашклення полотен використовується скло товщиною 4мм. Замки та дверні ручки влаштовуються на висоті 1000 мм від підлоги.

Покрівля у ресторані скатна, мансардна. Основні матеріали, що використовуються в покрівлі – утеплювач з мінеральної скловати, шар пароізоляції, шар гідроізоляції, зовнішнє покриття – метало черепиця. Водостік з покрівлі здійснюється через металеві ринви і жолоби водостічні.

Санвузли, виробничі приміщення кухні, складські приміщення – облицьовуються керамічною плиткою.

Конструкції підлог розрізняють в залежності від призначення. Так у санвузлах, виробничих приміщеннях кухні, складських приміщеннях використовують підлогу з керамічної плитки. У обідній залі ресторану та приміщеннях бару, караоке і більярдної – дубовий паркет. У інших приміщеннях – ламінат.

Стіни ресторанно-відпочинкового комплексу покриваються вапняно-цементним розчином. Покриття стін санвузлів, приміщень кухні, складських приміщень облицьовується керамічною плиткою. Коридори, хол, вестибюль мають покриття стін з фактурної штукатурки.

Стелі запроєктовані підвісні з мінеральних матеріалів.

Відмостка влаштована по периметру ресторанно-відпочинкового комплексу шириною 100 см, з ухилом від будинку.

3.4. Архітектурно-художнє вирішення ресторанно-відпочинкового комплексу

Основним завданням дизайну архітектурного середовища ресторанно-відпочинкового комплексу є створення максимально комфортного середовища як для гостей, так і для працівників закладу, створення такого художнього образу екстер'єру та інтер'єру споруди, які б на довго запам'яталися.

Особливу архітектурну виразність споруді створюють облицювання, виконані з цементно-піщаної штукатурки та декоративних елементів навколо вікон з природного (тербовлянського) каменю та червоні дахи з метало черепиці. Загалом споруда візуально виділяється неоісторичним архітектурно-композиційним вирішенням з використанням елементів, що характерні для історичної замкової архітектури.

Зовні ресторанно-відпочинковий комплекс пропонується потинькувати вапняно-піщаним розчином світло рожевого кольору з фактурою "короїд", покрити водоемульсійною фарбою двічі та декоративними панелями (рис.3.7-3-10).



Рис.3.7. Фасад 1-11



Рис.3.8. Фасад 11-1

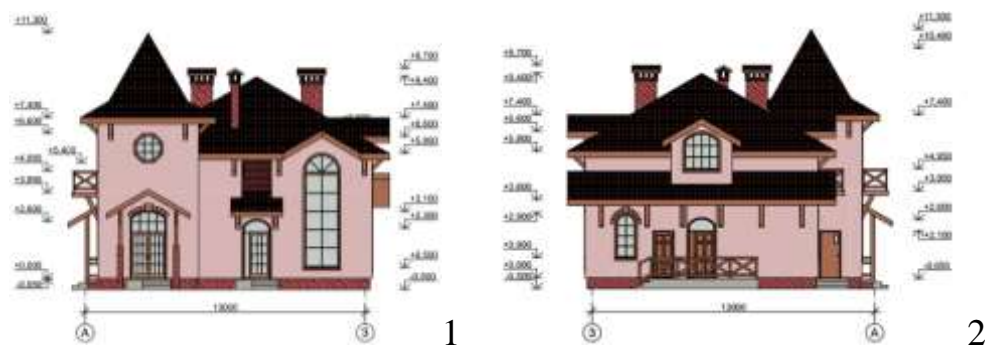


Рис.13.9. 1. Фасад А-3; 2. Фасад 3-А

Сходові клітки облицьовано природним каменем.

Цоколь облицьовано природним теребовлянським каменем темно-червоного кольору.

Вікна та двері – металопластикові із заповненням склопакетом пофарбовані під колір дерева та виконані на індивідуальне замовлення (відповідно до стильового напрямку) (рис.3.10).



Рис.3.10. Загальний вигляд будівлі.

Внутрішнє опорядження стін – цементно-вапняний тиньк, що дозволяє при необхідності внести зміни до кольорової гами приміщень. В санвузлах та у виробничих приміщеннях кухні – керамічна плитка, підлога у приміщеннях обідньої зали комплексу, бару караоке, більярдної – дубовий паркет, у адміністративних приміщеннях – ламінат.

Майданчики перед входами і сходи комплексу виконують із декоративного бетону на мармуровій крихті.

Кольорова гама ресторанно-відпочинкового комплексу відповідає неісторичному стилю. Художньо-естетичними тенденціями організації простору комплексу є їх оздоблення в світлій кольоровій гамі та не перевантаження їх декоративними елементами.

3.6. Інженерне обладнання

Опалення і вентиляція. Система вентиляції запроєктованих приміщень механічна припливно-витяжна. Для окремих груп приміщень передбачені окремі вентиляційні системи. Вентиляція приміщень в кімнатах з природнім

пробудженням через двері та віконні прорізи до витяжних каналів, розміщених в санвузлах та на кухні. Опалення індивідуальне.

Водопостачання та каналізація. Водопостачання відбувається від існуючої мережі. В місці вводу в будинок встановлюється водяний лічильник.

Каналізування побутових стоків здійснюється шляхом прокладання через внутрішньо-будинкове подвір'я з подальшим підключенням до мережі.

Електропостачання. Живлення споруди ресторанно-відпочинкового комплексу проводиться від магістральних мереж комплексної забудови кварталу на основі технічних умов.

Облік електроенергії забезпечується лічильником на вводі до розподільчого щитка. Розподільчий щиток забезпечується пакетниками з автоматичними вимикачами. На випадок короткого замикання в електромережі передбачено пристрій запобіжного вимкнення (ПЗВ). Розподільчий щиток обов'язково заземлений. Всі побутові прилади підключаються до розеток з додатковою заземлюючою клемою. Внутрішня розводка здійснюється 3-ох жильним мідним дротом типу КСЗМ×2(січ.2,5мм).

3.7. Заходи по дотриманню вимог санітарних і протипожежних норм

Дотримання санітарних вимог. Внутрішнє опорядження приміщень ресторанно-відпочинкового комплексу передбачено з натуральних та екологічних матеріалів.

Влаштовано сучасні системи роздільного сортування сміття.

Інсоляційні та кліматичний режим споруди забезпечується відповідно до проєктних рішень. Освітлення ресторанно-відпочинкового комплексу комбіноване: природне та штучне від розжарювальних електроламп.

Дотримання протипожежних вимог. У ресторанно-відпочинковому комплексі запроваджено сучасні системи раннього виявлення загроз і

надзвичайних ситуацій та використовуються ефективні системи пожежогасіння тонкорозпиленою водою.

Відповідно до проекту споруда належить до II-ої групи по класу протипожежної безпеки. Стосовно вимог протипожежних норм до споруд II-ої групи по класу протипожежної безпеки проектом передбачається:

- застосування негорючих і важкого горючих матеріалів для оздоблення приміщень, через які пролягають шляхи евакуації;
- ширина сходового маршу, ширина дверей і проходів та їх відкривання на шляхах евакуації запроектовані в межах нормативних вимог;
- використання несучих і огорожуючих будівельних конструкцій з регламентованою межею вогнестійкості і межею розповсюдження вогню по цих конструкціях відповідно II ступеню вогнестійкості будівлі;
- вогнезахисною обробкою дерев'яних конструкцій покрівлі.

Монтаж електропроводки відбувається в металевих гнучких рукавах і відповідно з заземленням всіх електроприладів на випадок короткого замикання.

Нормативні віддалі до існуючих капітальних споруд дотримуються.

Висновки до розділу 3.

Запроектовано ресторанно-відпочинковий комплекс на 100 осіб, який знаходиться по вулиці Лисенка, 2, у м Волочиськ. Розміри будівлі у плані 13,620×36,620 м. Загальна висота споруди від рівня чистої підлоги I поверху становить 11,500 м. Висота поверху – 4.000 м.

РОЗДІЛ 4.

ОХОРОНА НАВКОЛИШНЬОГО СЕРЕДОВИЩА

4.1. Загальні положення

На сучасному етапі розвитку людської цивілізації, коли процеси порушення екологічної рівноваги виявили деструктивність культури, проблема взаємовідношень суспільства та навколишнього середовища, наслідків впливу діяльності людей на природне середовище, особливо у природоохоронних зонах, набула міжнародного, планетарного значення.

Зміни, які вносить людина в навколишнє середовище можуть мати негативний вплив на природній стан, і тому основним завданням науки “екологія” – є забезпечення всіх природних факторів не порушуючи їх функціонування і одночасно створювати нові середовища, для життєдіяльності, які б функціонували як природні. Заходи по охороні навколишнього середовища включають в себе найбільш важливі вимоги, які б забезпечили гармонійне функціонування природнього середовища і середовища яке створила людина: охорона природних ресурсів; повітря; водойм; зелених насаджень; тваринного світу.

Містобудівельні методи охорони навколишнього середовища полягають:

- в раціональному розміщенні всіх видів будівель;
- охороні повітряного басейну;
- охороні водойм та водних ресурсів, а також водостоків на території Національного природного парку.

Запроектований ресторанно-відпочинковий комплекс на 100 осіб по вулиці Лисенка, 2, у м Волочиськ Хмельницького району Хмельницької області.

4.2. Загальна екологічна характеристика досліджуваного регіону

Місто Волочиськ – адміністративний центр Волочиської міської громади Хмельницького району Хмельницької області. Місто розташоване на лівому березі річки Збруч (притока Дністра), навпроти селища Підволочиськ Тернопільської області. Рельєф території хвилястий, розчленований балками.

Вперше Волочиськ згадується під назвою села Волочище в Подільському акті князів Збараських від 9 липня 1463 року.

Населення міста становить – 18 295 осіб станом на 01.01.2022. Площа міста 14,61 км². Густота населення 1 335,80 осіб/км².

Географічні координати м. Волочиськ: 49°32'16" пн. ш. 26°12'2" сх. д. Висота над рівнем моря 311 м.

Місто розташоване у помірно-континентальному кліматі з теплим літом, м'якою зимою і достатньою кількістю опадів, до 668 мм на рік. Найтепліший місяць – липень, найхолодніший – січень. Влітку найвищі середні температури повітря +18,8°, а найнижчі – -18,5°C. Середні січневі температури повітря – -5,4°C. На території випадає достатня кількість опадів (530-670 мм на рік).

Напрямок домінуючих вітрів Пн-Зх, Сх і Пд-Сх. [2].

4.3. Формування єдиної системи зелених насаджень

Благоустрій території – важливий фактор організації відповідного санітарного, психологічного і естетичного клімату, тобто фактор впливу на настрій і самопочуття людей [22].

Території, на якій ведеться будівництво, озеленюють і роблять благоустрій. Проводиться насадження декоративних дерев і кущів та посів газонних трав. Все це в цілому створює єдину систему зелених насаджень.

Вплив зелених насаджень на повітря відіграє важливу роль на створення мікроклімату. Зелені насадження мають такі властивості, як очищення повітря від шкідливих газів; діють на температуру повітря, зберігають його вологість.

Для забезпечення охорони навколишнього середовища і створення нормативних санітарно-гігієнічних умов запроєктовано зелені насадження.

Рослини служать ефективним пилозатримувачем, джерелом поповнення атмосфери і водяною парою, виконують вітро-, газо- і шумозахистні та інші функції. Повітря густо насаджених ділянок є більш м'яке і чисте. Щоб краще побачити, як зелені насадження вживають газообмін у повітрі звернемо увагу на показники газообміну. Ці показники у різних дерев різних. Наприклад у ялинки ефективність газообміну становить - 1, у сосни - 1,64, у липи - 2,54, у дуба - 4,5, у тополі - 6,91.

Знаючи ефективність газообміну різних видів насаджень, можна підбирати у них потрібний асортимент для озеленення. Тому на ділянках ,де розробляються проекти планується не тільки зберегти уже існуючі зелені насадження, але й примножити їх іншими видами, що сприяло б не тільки у естетичному задоволенні але у підтримці хорошого стану нашого здоров'я.

4.4. Охорона ґрунтів

Щоб попередити вітрову та водну ерозію ґрунтів на схилах та в ярах населених пунктів передбачено закріпити рухомі ділянки землі насадженням хвойних та листяних порід дерев. На схилах доріг пропонується влаштувати трав'яний покрив, та підпірні стінки з природного каменю які закріплюватимуть дані рухомі ділянки. Також передбачено влаштування водовідвідних каналів, які відводитимуть дощові і талі води з ділянок поселення у водойму. Існують такі закріплювальні посадки дерев, як ліщинова, соснова, акацієва, березова [22].

Щоб запобігти забрудненню ґрунту пестицидами та гербіцидами потрібно дотримуватись норми внесення даного хімікату.

Перед початком будівництва ґрунтово-рослинний шар на ділянці знімається бульдозером і згрібається в сторону, а по закінченні будівництва використовується для благоустрою території при клумбі.

Згідно технологій будівництва передбачається міра, яка включає виникнення ерозії ґрунтів, зокрема, передбачено виконання робіт потоковим методом, передбачено пристроєм водовідвідних каналів.

4.5. Охорона поверхневих і підземних вод

Вода – один з найважливіших екологічних чинників, без якого життя неможливе.

Місто Волочиськ розташоване на лівому березі річки Збруч (притока Дністра). За 100 м від забудови є Волочиське міське озеро.

Необхідно вивчити джерела питної та технічної води на території, зокрема, свердловини, річки, озера, ставки, водойми, а також атмосферні опади, що збираються і використовуються для господарських потреб. Треба вивчити для яких цілей використовуються ці джерела, як вони утримуються, які є джерела забруднення, чи відповідає якість води її призначенню. Це особливо важливо для питної води [22].

Щоб запобігти забрудненню, поверхневих вод вздовж розташованого неподалік озера висаджують зелену смугу верболозів і виділяють охоронну зону в межах якої заборонене будівництво.

Забруднення поверхневих та підземних вод відходами сільсько-господарських підприємств попереджуватиметься влаштуванням водоочисних систем. Щоб запобігти забрудненню поверхневих вод від гербіцидів та пестицидів, заборонено розорювати поля поблизу водойми.

На сьогоднішній день люди широко застосовують миючі засоби, які потрапляють у водойми і навіть у незначних кількостях викликають неприємний смак і запах води і утворюють піну та плівку, що утруднює доступ кисню і веде до загибелі водних організмів.

Для того щоб добитися найбільш оптимального використання прісної води на даній території потрібно провести такі заходи:

- скорочення потреб води і її використання у технічних потребах.
- впорядкування відходів поверхневих вод за допомогою озеленення схилів деревами та кущами.
- слід скоротити використання хімікатів на території, що на даний час проектується.

4.6. Покращення санітарно-епідеміологічного стану

Для покращення санітарно-епідемічного стану території ресторанно-відпочинкового комплексу пропонується огородити місце сміттєзбору.

Інженерний та ландшафтний благоустрій території будівель, які ми будуємо, створює умови для підтримки та покращення санітарно-епідемічного стану на території ресторанно-відпочинкового комплексу в цілому [22].

4.7. Охорона навколишнього середовища від дії шуму

Щоб запобігти попаданню шуму на територію ресторанно-відпочинкового комплексу, перед спорудою створюють захисний бар'єр з декоративних дерев. Саму споруду розміщують на відстані 15 м від червоної лінії. Крім цього вздовж проїжджої частини висаджується захисна смуга дерев шириною 3 м [22].

4.8. Заходи, що забезпечують охорону при спорудженні ресторанно-відпочинкового комплексу

Охоронні заходи, які необхідно визначити на стадії проектування будівлі у розроблених спільно із інженерами-будівельниками проектних рішень, визначаються трьома головним напрямками: обов'язкові щодо охорони водойм, джерел водопостачання та ґрунтів від промислових і побутових відходів; охорона повітряного середовища від шкідливих викидів; зниження рівня шумів та шкідливостей коливальних процесів

З метою зниження забруднення природного середовища скорочують перевезення за рахунок вибору раціональних маршрутів, розширюють перевезення вантажів у пакетах та контейнерах. Для захисту водойм від забруднення стоками технологічних процесів слід ширше впроваджувати технологію із маловодними та безводними режимами, зворотним водопостачанням та підвищенням ефективності очищення промислових стоків.

Під час виконання будівельно-монтажних робіт при спорудженні

кранової естакади джерелами шуму та вібрацій є транспортні засоби, компресори, віброустановки, різні машини та механізми, що обслуговують монтажний процес.

Заходи боротьби із шумом, який виникає на будівельному майданчику від працюючих машин і механізмів, спрямовані на створення таких умов, за яких ці шуми не перевищували б дозволених рівнів. Це досягається за рахунок своєчасної заміни спрацьованих деталей, влаштування шумопоглинаючих кожухів, застосування пристосувань, що поглинають чи усувають коливання.

При проведенні робіт на будівельному майданчику зони забудови заходи щодо охорони навколишнього природного середовища вимагають підвищеної уваги та високого рівня культури праці будівельників.

Такі заходи слід впроваджувати на будівельному майданчику, починаючи із підготовчого періоду і закінчуючи благоустроєм території навколо будівлі. Здаючи в експлуатацію будівлю, будівельники повинні усвідомлювати свою відповідальність за охоронні заходи передбачені державними наказами і людською свідомістю.

Отже Хмельницька область вважається у країні регіоном, де населення і влада традиційно дбають про збереження унікальних природних ландшафтів, раціональне використання ресурсів лісу, озер, боліт, надр, піклуються збереженням чистоти атмосфери і води.

ЗАГАЛЬНІ ВИСНОВКИ

Дослідженню формування ресторанно-відпочинкових комплексів присвячено недостатньо робіт, а в межах Поділля їх розвиток не розглядався.

Перші ресторанно-відпочинкові комплекси виростали з поєднання харчування, відпочинку та соціальних потреб. Сьогоднішні комплекси продовжують цю традицію, пропонуючи гостям повний спектр послуг для комфортного проведення часу.

Зарубіжний досвід формування ресторанно-відпочинкових комплексів показує, що комплекси відомі тим, що забезпечують високий рівень комфорту, унікальні враження, гастрономічні досягнення, відпочинок та розваги.

Ресторанно-відпочинкові комплекси України пропонують сучасний рівень обслуговування та комфортний відпочинок у поєднанні з українськими традиціями гостинності, і є популярними місцями для проведення корпоративних заходів, весіль та інших святкових подій.

Поділля є унікальним прикладом гармонійного поєднання природних, історико-культурних та архітектурних особливостей, які можна використати у формуванні комплексів для популяризації туристичного потенціалу регіону.

До чинників, які впливають на проектування комплексів відносять: економічно-конкурентні, соціально-правові, природно-географічні, технологічні, екологічні, культурно-традиційні особливості.

Планування комплексів передбачає створення простору, який забезпечить зручність для відвідувачів та ефективну роботу персоналу. При цьому враховуються сучасні тенденції в архітектурі та дизайні.

Актуальні тенденції в архітектурі комплексів: екологічність та сталий дизайн, природна інтеграція, мінімалізм та відкритий простір, інтерактивність та технології, мультифункціональність, локальна ідентичність та унікальність, атмосфера інтимності та приватності, реабілітація історичних будівель.

Запроектовано ресторанно-відпочинковий комплекс на 100 осіб, який знаходиться по вулиці Лисенка, 2, у м Волочиськ. Розміри у плані 13,620×36,620 м.

БІБЛІОГРАФІЧНИЙ СПИСОК

1. Брідня Л. Методичні основи реконструкції типових готелів в Україні.
2. Волочиськ / URL: <https://uk.wikipedia.org/wiki/Волочиськ> [Час звернення 13.11.2024]
3. Габрель, М., Габрель, М. Просторовий підхід до обґрунтування архітектурних рішень : навч. посіб. Львів: Сполом, 2016. 284 с.
4. Гетьман В. І. Туризм і збереження довкілля Українських Карпат. Географія та основи економіки в школі. 2000. №3. С 48-52.
5. Готелі / URL: <https://www.booking.com/hotel/> [Час звернення 13.10.2024]
6. ДБН В.2.2-20:2008 Зміна №1 Будинки і споруди. Готелі. Київ : Мінрегіон України, 2019.
7. ДБН В.2.2-9:2018 Громадські будинки та споруди. Основні положення. Мінрегіон України. Київ, 2019. 49 с.
8. ДБН В.2.2-25:2009 Підприємства харчування (заклади ресторанного господарства) Київ : Мінрегіон України, 2020.
9. ДБН В. 1.1-7-2002 Пожежна безпека об'єктів будівництва. Київ, 2002
10. ДСТУ 4281:2004. Класифікація. Державний стандарт України. Заклади ресторанного господарства.
11. Дудка С.-Р. О. Ергодизайнерські принципи організації інтер'єрних просторів ресторанних закладів. – На правах рукопису. / Дис. на здобуття н.с. канд. мистецтвознавства за спец. 17.00.07 «Дизайн» – НУ «Львів. Політех.» МОН України, Львів, 2019
12. За кордон не потрібно: кращі локації для відпочинку з басейном на Тернопільщині / URL: <https://top20.ua/tr/restorani-kafe-bari/restorani/zolota-pidkova-restoran.html> [Час звернення 28.10.2024]
13. Історія розвитку готельної сфери в Україні. / URL: https://pidruchniki.com/15941024/turizm/istoriya_rozvitku_gotelnoyi_sferi_ukrayini [Час звернення 31.10.2024]

14. Карасьова О.М. Архітектурно-планувальна організація малих готелів в умовах природних комплексів: Автореф. дис. на здобуття наук. ступеня канд. арх. 18.00.02. Київ, 2009. 20 с.
15. Карасьова О.М. Еволюція формування готелів в умовах природних комплексів. Наук.-техн. збірник. КНУБА. Київ : КНУБА, 2007. №18. С. 219-227.
16. Лінда С.М. Архітектурне проектування громадських будівель і споруд: навч. посібник. 2-ге вид., випр. і доп. Львів: Вид-во Львівської політехніки, 2013. 644 с.
17. Мальська М. П., Пандяк І. Г. Готельний бізнес: теорія та практика : підручник. 2-ге вид., переробл. та допов. Київ : Центр учбової літератури, 2012. 472 с.
18. Нова Січ, комплекс відпочинку Вінницька область, с. Філіопіль / [Електронний ресурс]. URL: <https://top20.ua/vn/turizm-puteshestvie/bazyi-otdyiha/nova-sich-kompleks-otdyiha.html> [Час звернення 25.10.2024]
19. Панкова Є.В. Туристичне краєзнавство / URL: https://tourlib.net/books_ukr/pankova332.htm [Час звернення 18.10.2024]
20. Панченко Т. Ф. Туристичне середовище. Архітектура, природа, інфраструктура: [монографія]. Київ : Логос, 2009. 176 с.
21. Санаторій Райдуга Волочиськ / URL: https://ua.dorogovkaz.com/reklama_san_raduga.php [Час звернення 03.09.2024]
22. Цигичко С. П. Екологія в архітектурі і містобудуванні : навч. посібник / Харк. нац. акад. міськ. госп-ва. Харків : ХНАМГ, 2012. 146 с.
23. Edem Resort Medical & SPA / URL: [https://www.google.com/search?client=opera&q=Edem+Resort+Medical+%26+Spa+\(Львівська+область&sourceid=opera&ie=UTF-8&oe=UTF-8#lpg=cid:CgIgAQ%3D%3D,ik:CAoSLEFGMVFpcE4wYWdNRzVhaVNX1EzSGo3UzlwRnZlTHhZcnBvd3F4MEc1SGE5](https://www.google.com/search?client=opera&q=Edem+Resort+Medical+%26+Spa+(Львівська+область&sourceid=opera&ie=UTF-8&oe=UTF-8#lpg=cid:CgIgAQ%3D%3D,ik:CAoSLEFGMVFpcE4wYWdNRzVhaVNX1EzSGo3UzlwRnZlTHhZcnBvd3F4MEc1SGE5) [Час звернення 23.10.2024]

**ДОДАТОК А.
ГРАФІЧНА ЧАСТИНА**