





УДК 332.33

Розвиток та підвищення ефективності фермерського землекористування.  
Субчак Назар Ярославович. – Кваліфікаційна робота. Кафедра землеустрою. –  
Дубляни, Львівський національний університет природокористування, 2024.

57 с. текстової част., 10 рис., 7 табл., 39 джерел літератури, мультимедійна  
презентація.

В роботі розкрито теоретичні основи ефективного землекористування  
фермерських господарств, проаналізовано стан використання земель  
фермерськими господарствами, зокрема проведено оцінку сучасного стану  
землекористування фермерських господарств, наведено особливості  
використання земель в межах ФГ «Агротех»; розроблено проектні пропозиції  
щодо формування нетрадиційного сільськогосподарського землекористування  
фермерського господарства ФГ «Агротех та організацію його території.

## ЗМІСТ

|  |    |
|--|----|
| ВСТУП.....   | 5  |
| 1 ТЕОРЕТИЧНІ ОСНОВИ ЕФЕКТИВНОГО ЗЕМЛЕКОРИСТУВАННЯ<br>ФЕРМЕРСЬКИХ ГОСПОДАРСТВ.....  | 7  |
| 1.1 Поняття ефективного землекористування в контексті збалансованого<br>розвитку.....  | 7  |
| 1.2 Порядок та особливості надання земель фермерським господарствам.....   | 12 |
| 2 АНАЛІЗ ВИКОРИСТАННЯ ЗЕМЕЛЬ ФЕРМЕРСЬКИМИ<br>ГОСПОДАРСТВАМИ .....  | 16 |
| 2.1 Оцінка сучасного стану землекористування фермерських господарств .....   | 16 |
| 2.2 Особливості використання земель в межах<br>ФГ «Агротех».....   | 23 |
| 3 ПРОЕКТНІ ПРОПОЗИЦІЇ ЩОДО ЕФЕКТИВНОГО ВИКОРИСТАННЯ<br>ЗЕМЕЛЬ ФЕРМЕРСЬКОГО ГОСПОДАРСТВА .....                                      | 31 |
| 3.1 Пропозиції щодо формування нетрадиційного сільськогосподарського<br>землекористування фермерського господарства «Агротех»..... | 31 |
| 3.2 Організація нетрадиційного землекористування<br>ФГ «Агротех».....  | 35 |
| 4 ОХОРОНА НАВКОЛИШНЬОГО ПРИРОДНОГО СЕРЕДОВИЩА .....  | 41 |
| 5 ОХОРОНА ПРАЦІ ОХОРОНА ПРАЦІ ТА ЗАХИСТ НАСЕЛЕННЯ .....  | 46 |
| ВИСНОВКИ .....   | 52 |
| СПИСОК ВИКОРИСТАНИХ ДЖЕРЕЛ .....   | 54 |

## ВСТУП

Сільське господарство характеризується унікальними властивостями, які пов'язані з природою біологічних процесів виробництва та обов'язковою необхідністю наявності земельних ресурсів для їх реалізації. Ефективне використання землі є основою формування результативності сільськогосподарського виробництва у коротко- та довгостроковій перспективі, а раціональне використання цих ресурсів – важливою передумовою підвищення конкурентоспроможності продукції сільського господарства та забезпечення сталого розвитку виробників сільгосппродукції [9].

У процесі земельної реформи в Україні, якою стала легітимізація селян як повноправних власників та користувачів землі, значною мірою поширилися фермерські господарства. Порівняно із сільськогосподарськими підприємствами, ефективність використання земельних ресурсів у фермерських господарствах є недостатньою, а землекористування стало екологічно небалансованим, що призводить не лише до погіршення якості земель і екологічних збитків, а також до зниження конкурентоспроможності їх продукції на товарному ринку.

Кожне фермерське господарство має за мету збільшення прибутковості шляхом виробництва, переробки і продажу сільськогосподарської продукції за умови ефективного використання всіх ресурсів. Українські фермерські господарства є найбільшою групою господарюючих суб'єктів, які володіють 4707,2 тис. га сільськогосподарських угідь, що становить 11,3 % у структурі земельних ресурсів сільськогосподарського сектора економіки [10].

Проте потенціал фермерського господарювання використовується неефективно, його показники низькі порівняно з міжнародними стандартами. Зокрема, дослідження ефективності використання земельних ресурсів у фермерських господарствах набуває велике значення в умовах проведення земельної реформи та передбачення високого рівня конкуренції на ринку земель сільськогосподарського призначення.

Мета роботи – проаналізувати сучасний стан та запропонувати методи підвищення ефективності фермерського землекористування.

Для виконання зазначеної мети поставлено наступні завдання:

- розкрити теоретичні основи ефективного землекористування фермерських господарств;
- проаналізувати стан використання земель фермерськими господарствами;
- провести оцінку сучасного стану землекористування фермерських господарств;
- навести особливості використання земель в межах ФГ «Агротех»;
- розробити проектні пропозиції щодо формування нетрадиційного сільськогосподарського землекористування фермерського господарства «Агротех» та організацію його території.

Для виконання завдань була використана наукову, методичну, правову літературу, земельне та природоохоронне законодавство України, дані Держгеокадастру, Державної служби статистики України.

Структура, обсяги кваліфікаційної роботи. Кваліфікаційна робота містить: вступ, п'ять розділів, висновки, список використаних джерел. Обсяг основної частини складає 57 сторінок тексту, що містить 7 таблиць, 10 рисунків. Бібліографічний список складає 39 назв використаних джерел.

# 1 ТЕОРЕТИЧНІ ОСНОВИ ЕФЕКТИВНОГО ЗЕМЛЕКОРИСТУВАННЯ ФЕРМЕРСЬКИХ ГОСПОДАРСТВ

## 1.1 Поняття ефективного землекористування в контексті збалансованого розвитку

Землі сільськогосподарського призначення відіграють ключову роль у земельному фонді України, що на сьогоднішній день становить основну категорію земель. Ці території тісно пов'язані з виробництвом у сільському господарстві і є важливою складовою земельної реформи. Вони призначені для використання у сільському господарстві. Землі сільськогосподарського призначення займають понад 2/3 від усієї території України [12, 14].

Землі сільськогосподарського призначення мають значний вплив на продовольчу безпеку країни, оскільки за їхніми природними та набутими властивостями вони є ключовим та незамінним ресурсом у виробництві їжі. Ще однією важливою характеристикою є те, що вони є базою для посіву та вирощування сільськогосподарської продукції.

Передбачено норми щодо використання сільськогосподарських земель у статті 22 Земельного кодексу України [16]. Ці землі використовуються для виробництва сільськогосподарської продукції, проведення сільськогосподарських наукових та навчальних досліджень, розміщення виробничої інфраструктури, такої як оптові ринки сільськогосподарської продукції.

Сучасні дослідження з питань збалансованого використання сільськогосподарських земель акцентуються на поєднанні економічних і екологічних аспектів [3, 4, 9, 18].

Сучасна господарська діяльність у сфері агропромислового виробництва повинна спрямовуватися на досягнення максимальної економічної вигоди при дотриманні екологічних стандартів. При використанні сільськогосподарських угідь важливо керуватися принципами балансу між екологічними вимогами та економічними інтересами, забезпечувати рівні умови для розвитку різних форм власності та господарювання на землі, використовувати землю з метою,

підштовхувати землекористувачів до проведення землеохоронних заходів, встановлювати плату за користування землею, стимулювати екологічно безпечне використання землі серед землевласників та землекористувачів.

Земля, як ресурс для економіки держави, відрізняється різноманітністю і множинністю значень, оскільки вона використовується у різних галузях діяльності. Незмінною залишається її сільськогосподарська функція, яка потребує системного підходу до раціонального використання та охорони земельних ресурсів.

Низка дослідників досліджували поняття «збалансоване використання землі» та надавали йому пояснення. Наприклад, М.С. Богіра та В.І. Ярмолюк [2] розглядають збалансоване використання землі як науково обгрунтоване та розумне використання з усіх аспектів, таких як цільове призначення, ефективність використання, охорона і поліпшення.

В.В. Горлачук, В.Г. В'юн та А.Я. Сохнич [7] визначають збалансоване використання землі як таке, що відповідає її призначенню, сприяє високій ефективності користування нею, забезпечує її охорону, спрямовану на запобігання недоцільному вилученню земель сільськогосподарського призначення, захист від шкідливого впливу людської діяльності, відтворення та підвищення родючості ґрунтів, підвищення продуктивності земель лісогосподарського призначення, забезпечення спеціального режиму використання земель для природоохоронних, оздоровчих, рекреаційних та історико-культурних цілей.

У своїх дослідженнях Г.В. Черевко та М.І. Яцків розглядають збалансоване використання та охорону земель як два взаємопов'язані процеси, спрямовані на підвищення продуктивності землі.

Таким чином, збалансоване використання сільськогосподарських земель полягає у ефективному, екологічно безпечному та науково обгрунтованому їх використанні. Це означає дотримання нормативів пріоритетності земель для сільськогосподарського призначення, оптимізацію структури сільськогосподарських угідь, врахування режимоутворювальних факторів, природних та економічних особливостей кожної земельної ділянки, захист



земель від шкідливого впливу, екологізацію землеробства, застосування новітніх технологій, охорону ґрунтів, покращення їх родючості та відповідь на суспільні потреби.

Неефективне використання сільськогосподарських земель, зокрема особливо цінних, та низька орендна плата за їхнє користування призводять до відсутності стимулів для створення екологічно чистих територій та практики безпечного землеробства й сільського господарства загалом. Це призводить до бездіяльності щодо обробітку значної частини сільськогосподарських земель [13, 14, 21].

Недосконалість заохочення доцільного розміщення та спеціалізації в сільському господарстві з урахуванням природних та кліматичних умов призводить до неефективного використання родючих ґрунтів і спричиняє їхню деградацію. Ураховуючи сучасний стан використання земель, питання збереження землі, оптимізації використання та відновлення земельних ресурсів повинно бути визнано державними пріоритетами в соціально-економічному розвитку України, ключовими напрямками державної політики у галузі економіки та охорони навколишнього середовища.

Належна реалізація державою управлінських функцій щодо землі, таких як землеустрій, земельний кадастр, контроль за використанням та охороною, є необхідною для збалансованого використання земель як природного ресурсу основного засобу виробництва в сільському господарстві та просторового базису.

Ефективне використання земель можливе лише через реалізацію проектів землеустрою, що передбачає створення стійкого каркасу агроландшафту для збереження стійкої агроєкосистеми. Важливими етапами цього процесу є впровадження природоохоронних заходів, використання передових технологій та регулювання господарських чинників. Сучасний землеустрій базується на ландшафтній структуризації сільськогосподарських територій з урахуванням рельєфу, якості ґрунтів, мікроклімату та інших факторів. Цей підхід дозволить оптимізувати використання кожного земельної ділянки та визначати необхідні інвестиції. Однією із найскладніших проблем землеустрою в сучасних умовах

залишається розв'язання питання із охороною земель, яка усе більше переростає в проблему національної безпеки держави загалом.

Перелік документації із землеустрою в галузі охорони земель визначаються Земельним кодексом України [16] та Законом України «Про землеустрій» [26]. Власники та користувачі землі повинні дотримуватися заходів щодо збереження та обмежень у використанні земель, які передбачені відповідною документацією землеустрою в галузі охорони земель. Держгеокадастр України [8] в свою чергу має сприяти у збалансованому використанні та охороні земель, а також забезпечувати збереження сприятливого екологічного середовища та поліпшенню природних ландшафтів через діяльність органів земельних ресурсів.

Провідним законом, який встановлює юридичні, економічні, організаційні, технологічні та соціальні засади збереження та ефективного використання земель з метою відновлення земельних ресурсів, підвищення родючості ґрунтів, збереження екологічних функцій ґрунтової поверхні та охорони навколишнього середовища, є Закон України "Про охорону земель".

Для забезпечення раціонального використання та збереження земель на майбутнє необхідно мати доступ до експертної інформації та проводити системні дослідження, дані з яких слід зберігати в базі даних для подальшого аналізу їх достовірності та використання під час планування земельного використання у майбутньому. Для цього доцільно застосовувати сучасні геоінформаційні технології, які дозволять відстежувати зміни у моделі збалансованого землекористування, контролювати та удосконалювати її. Питання організації та використання сільськогосподарських земель є складним і потребує інтегрованих та комплексних підходів. На рисунку 1.1 наведено схему формування раціонального використання земель із врахуванням особливостей регіональних умов.

Велике значення має дотримання правил щодо підвищення ефективності використання земель сільськогосподарського призначення. Це особливо стосується обмеження вирощування певних (особливо технічних) культур, використання конкретних технологій та операцій. Ці показники мають бути враховані у технологічних картах вирощування окремих культур.



Рисунок 1.1 – Схема формування раціонального використання земель з врахуванням особливостей регіональних умов [33]

Зупинення процесів деградації та надмірного використання земель не лише відкриє значні можливості для збільшення обсягів виробництва сільськогосподарської продукції, покращить соціальний статус громадян, а й сприятиме суттєвому поліпшенню екологічних умов життя.

## **1.2 Порядок та особливості надання земель фермерським господарствам**

Згідно з першою частиною статті 1 Закону України «Про фермерське господарство», фермерське господарство є видом підприємницької діяльності громадян, які створили юридичну особу з метою виробництва та обробки сільськогосподарської продукції та її продажу для отримання прибутку на земельних ділянках, наданих їм для здійснення фермерської діяльності відповідно до закону [30].

У свою чергу можливість громадянина взяти участь у створенні фермерського господарства нерозривно пов'язана з наданням (передачею) земельних ділянок для його обробітку, що є обов'язковою умовою отримання державної реєстрації фермерського господарства.

Передбачено, що згідно з Земельним кодексом України [16] та законодавством про фермерське господарство [30] надання земельних ділянок для фермерських господарств відбувається за наступними умовами: фермерське господарство може володіти земельною ділянкою у власності як юридична особа, мати земельні ділянки у власності громадян - членів фермерського господарства, а також користуватися земельною ділянкою в оренду.

У цьому випадку, громадяни - учасники фермерського господарства мають право на отримання безоплатно в свою власність земельних ділянок державної та комунальної власності у розмірі земельної частки (паю). Громадянам України – учасникам фермерських господарств, крім тих, хто вже має право на земельну частку (пай), передаються безоплатно в приватну власність надані їм у користування земельні ділянки у розмірі земельної частки (паю) учасника сільськогосподарського підприємства, що розташоване на території відповідної ради.

Одним із особливих аспектів використання земель фермерськими господарствами є те, що фермерське господарство має право володіти та користуватися земельними ділянками, що знаходяться у власності його членів. Відповідно до статті 121 Земельного кодексу України [16] громадяни мають

право на безоплатне передачу їм земельних ділянок з власності держави або громади для створення фермерського господарства у розмірі і площі, визначених для членів сільськогосподарських підприємств, розташованих на території відповідної ради, де знаходиться фермерське господарство.

Якщо на території сільської, селищної, міської ради розташовано кілька сільськогосподарських підприємств, розмір земельної ділянки (паю) визначається як середній для цих підприємств. У випадку відсутності сільськогосподарських підприємств на території відповідної ради розмір земельної ділянки (паю) визначається як середній по району. Особа, яка прагне створити фермерське господарство, може одержати земельну ділянку для ведення фермерського господарства з частини земель у державній або комунальній власності, у власність або оренду.

Для отримання земельної ділянки для ведення фермерського господарства громадяни звертаються до відповідних органів влади, в залежності від власності землі (комунальна чи державна), і відповідно виконують наступні кроки [16, 30].

**Крок 1.** Звернутися до відповідного державного органу або органу місцевого самоврядування із проханням передачі у власність або користування певні земельні ділянки. У зверненні-клопотанні необхідно вказати цільове призначення земельної ділянки та її приблизні розміри. Необхідно долучити до звернення графічні матеріали з бажаним місцем розташування ділянки, погодження землекористувача (якщо ділянка належить іншій особі) та документи, які підтверджують досвід у сільському господарстві або освіту аграрного напрямку, а також копію документів, що посвідчує особу та право на пільги при отриманні землі (якщо такі існують).

**Крок 2.** Орган виконавчої влади або орган місцевого самоврядування, який передає земельні ділянки державної чи комунальної власності у власність, розглядає клопотання протягом місяця і видає дозвіл на розроблення проекту землеустрою для відведення земельної ділянки або може обґрунтовано відмовити у його наданні. Відмова у видачі дозволу може бути обґрунтована тільки невідповідністю місця розташування об'єкта наступним вимогам:

- законів та нормативно-правових актів, що були прийняті відповідно до них;
- генеральних планів населених пунктів та інших містобудівних документів;
- схем землеустрою та техніко-економічних обґрунтувань використання та охорони земель адміністративно-територіальних одиниць;
- затверджених у встановленому законом порядку проектів землеустрою для упорядкування територій населених пунктів,.

**Крок 3.** Після отримання дозволу на розробку проекту землеустрою щодо відведення земельної ділянки здійснюється розроблення проекту землеустрою землепорядною організацією. Виконавцем може бути лише особа з сертифікатом інженера-землепорядника. Список таких осіб доступний на веб-сайті Держгеокадастру. Якщо виконавець робіт не має такого сертифікату, проект землеустрою вважатиметься недійсним і реєстрація земельної ділянки не буде проведена.

**Крок 4.** Під час розробки проекту землеустрою виконуються наступні етапи: 1) проведення підготовчих робіт; 2) створення моделей та прогнозування можливих варіантів проектних рішень; 3) обрання оптимального рішення та розробка проекту; 4) розгляд та затвердження проекту; 5) втілення проекту на місцевості; 6) проведення державної експертизи проектних рішень; 7) здійснення авторського контролю.

Проект землеустрою розробляється на замовлення громадян та підприємств. Умови та терміни розробки проектів визначаються укладеним між замовником та виконавцем договором, який базується на типовому договорі. Типовий договір на розробку проектів землеустрою затверджується Кабінетом Міністрів України, а термін виконання робіт не може перевищувати шести місяців відповідно до законодавства. Проектом землеустрою визначаються точні межі земельної ділянки, геодезичні координати кутів поворотних точок, встановлюються межові знаки та складається кадастровий план [16, 30].

**Крок 5.** Розроблений проект землеустрою виконавець подає на реєстрацію в Державному земельному кадастрі та внесення до нього відомостей про

земельну ділянку. Після внесення відомостей проект подається на затвердження до відповідного органу місцевого самоврядування. Відмови органу виконавчої влади або органу місцевого самоврядування у передачі земельної ділянки у власність чи залишення клопотання без розгляду можуть оскаржуватися в суді.

**Крок 6.** У відповідності до закону, право власності на земельну ділянку, а також право постійного користування та право оренди земельної ділянки виникає у той момент, коли ці права були зареєстровані. Проведення реєстрації права власності на землю можуть виконувати територіальні органи Міністерства юстиції, виконавчі органи місцевих рад, місцеві державні адміністрації, включаючи центри надання адміністративних послуг і нотаріусів.

Передача земельної ділянки фермерському господарству або громадянам України для ведення фермерського господарства понад норму безоплатної передачі здійснюється через земельні торги згідно з Земельним кодексом України. Також, згідно з Законом України «Про фермерське господарство», громадяни України, які отримали земельні ділянки для ведення фермерського господарства до 1 січня 2002 року, мають переважне право на придбання земельних ділянок розміром до 100 гектарів сільськогосподарських угідь, у тому числі до 50 гектарів ріллі, з можливістю розстрочення платежу до 20 років.

Після отримання земельної ділянки фермерське господарство повинно бути зареєстроване згідно з встановленими законом процедурами, і після реєстрації воно набуває статус юридичної особи. З цього моменту обов'язки землекористувача здійснює фермерське господарство, а не особа, якій надана земельна ділянка для ведення фермерського господарства. Після державної реєстрації селянського (фермерського) господарства і набуття ним прав юридичної особи, таке господарство на підставі закону отримує право власності і користування, а також юридичні обов'язки щодо використання земельної ділянки.

Необхідно відзначити, що новостворені фермерські господарства не мають обов'язку сплачувати земельний податок протягом трьох років, а у труднодоступних населених пунктах – протягом п'яти років з моменту передачі їм земельної ділянки у власність.

## **2 АНАЛІЗ ВИКОРИСТАННЯ ЗЕМЕЛЬ ФЕРМЕРСЬКИМИ ГОСПОДАРСТВАМИ**

### **2.1 Оцінка сучасного стану землекористування фермерських господарств**

Фермерські господарства відіграють важливу роль у сільському господарстві України, сприяючи ефективному використанню ресурсів. Після отримання незалежності Україною, фермерське господарство стало єдиною можливою альтернативою колгоспам і радгоспам. З роздержавленням та розпаюванням сільськогосподарських земель з'явилися економічні умови для формування мережі селянських та фермерських господарств.

У сучасних умовах агропромисловий сектор продовжує бути однією з ключових галузей економіки. Розвиток сільськогосподарських підприємств, зокрема фермерських господарств, сприяє забезпеченню продовольчої безпеки країни і перетворенню аграрного сектора на високоефективну та конкурентоздатну галузь економіки як на внутрішніх, так і на зовнішніх ринках. Це створює ефективний ресурс для зовнішньоекономічної діяльності, є надійним джерелом доходів для бюджету та сприяє розвитку сільських територій та економіки в цілому. Аналіз поточного стану землекористування фермерських господарств дозволить визначити основні напрями розвитку та фактори, що можуть прискорювати або, навпаки, стримувати його розвиток при збільшенні їх впливу, як загального, так і окремого [11, 23].

Сьогодні в Україні сформовано окремих прошарок приватних власників земель сільськогосподарського призначення, серед яких є 6,8 мільйонів громадян, що мають власні земельні ділянки (паї), а також понад 45,3 тисяч фермерських господарств. Українські фермери обробляють понад 22,3 % (4,438 млн га) земель сільськогосподарського призначення в Україні.

Фермерські господарства в Україні почали формуватися у 1990-1991 роках, переважно в Західному регіоні (Львівська, Волинська, Івано-Франківська, Тернопільська області). Основна причина цього полягає в тому, що мешканці цього регіону ще пам'ятають та відчують важливість приватного селянського



господарства, а також через те, що колективізація тут відбулася на двадцять років пізніше, ніж на Сході України.

На початку 90-х років минулого століття фермерські господарства почали активно розвиватися. Якщо в Україні у 1990 році було всього 82 такі господарства, які володіли 2 тис. гектарами сільськогосподарських угідь, то за наступні п'ять років їх кількість зросла до 34,8 тисяч, а займана ними площа збільшилася до 786,4 тис. га. З початком їх становлення, фермерські господарства відносилися до малих сільськогосподарських виробників. Їх головною метою було задоволення власних потреб у сільськогосподарській продукції та продуктах харчування, а також продаж надлишків.

У той час підтримувався аграрний сектор шляхом діяльності Українського фонду підтримки селянських (фермерських) господарств і кооперативів у виробництві сільськогосподарської продукції. Згодом цей фонд було перетворено на Український державний фонд підтримки селянських (фермерських) господарств. Перший етап спостерігався за широкомасштабним створенням фермерських господарств, наданням їм постійного доступу до сільськогосподарських земель та впровадженням механізмів бюджетної підтримки.

Однак непорозуміння, що виникають у зв'язку із різницею в цінах на сільськогосподарську та промислову продукцію, велике податкове навантаження на сільських господарів, проблеми із кредитуванням агропромислового сектору, недостатнє державне фінансування та інші чинники спричинили зниження темпів створення фермерських господарств на другому етапі, що тривав у період з 1996 по 2000 роки, який також відомий як етап утвердження фермерського устрою. На цьому етапі збільшення кількості фермерських господарств трохи сповільнюється, нові господарства фактично не з'являються. Існуючі господарства розробляли стратегії розвитку, впроваджували нові культури, підвищували свою кваліфікацію, придбавали техніку та інші ресурси.

Третій етап розвитку фермерства пов'язаний з указом Президента України від 3 грудня 1999 року та прийняттям Верховною Радою нового Земельного кодексу в 2001 році, що стали додатковим стимулом для подальшого розвитку

фермерського господарства. На цьому етапі розвиток фермерських господарств отримав додатковий поштовх у період з 2001 по 2008 роки.

Протягом періоду з 2001 по 2003 роки спостерігалось зростання потенціалу фермерських господарств через концентрацію сільськогосподарської техніки, обладнання, матеріальної бази, капіталу та земель, на які перейшло майно колишніх реформованих колективних сільськогосподарських підприємств. У період з 2004 по 2008 роки процеси концентрації капіталу були призупинені з метою зменшення податкового навантаження, і відбулася часткова трансформація фермерських господарств у особисті селянські господарства, розміри яких зросли за рахунок додаткової оренди земельних ділянок.

Четвертий етап якісних перетворень фермерських господарств охоплює період з 2009 року й дотепер, на якому спостерігається скорочення кількості фермерських господарств і збільшення площі землекористування.

Навіть при зменшенні кількості фермерських господарств в Україні на 4291 одиницю (11,2%) з 2000 по 2018 рік до 34137 одиниць, площа землекористування постійно зростала. Зокрема, площа сільськогосподарських угідь, яку використовують фермерські господарства, зросла у 2,1 рази до 4580 тисяч гектарів з 2000 року, зокрема, рілля зросло на 2,2 рази (4456 тисяч гектарів). Протягом останніх п'яти років площа землекористування збільшилася в середньому на 7%. Важливо відзначити, що використання ріллі зросло з 74,5% у 2000 році до 95,4%, що сприяє не лише збільшенню рівня освоєння земель, а й підвищенню інтенсивності їх використання (рис. 2.1).

Існує регіональна різноманітність у структурі сільськогосподарських угідь фермерських господарств. Найбільші площі угідь у їх володінні знаходяться у Дніпропетровській (9,9%), Кіровоградській (9,4%), Одеській (8,9%), Миколаївській (8,0%), Запорізькій (7,8%) та Херсонській (6,1%) областях. У той же час, найменший обсяг земель отримали фермерські господарства у Закарпатській області – 0,2% усього землекористування, у Чернівецькій – 0,6%, а також у Рівненській та Івано-Франківській – 0,7% відповідно.



Рисунок 2.1 – Тенденції землекористування фермерських господарств [1]

Розміри фермерських господарств залишаються невеликими: 15,57 % мають земельні ділянки менше 10 га, 41,63 % – від 10 до 50 га, 14,56 % – від 100 до 500 га. Лише 6,23 % господарств володіють угіддями більше 500 га, водночас у їхньому користування перебуває 57,9% загальної площі сільськогосподарських угідь в Україні (рис. 2.2; табл. 2.1).

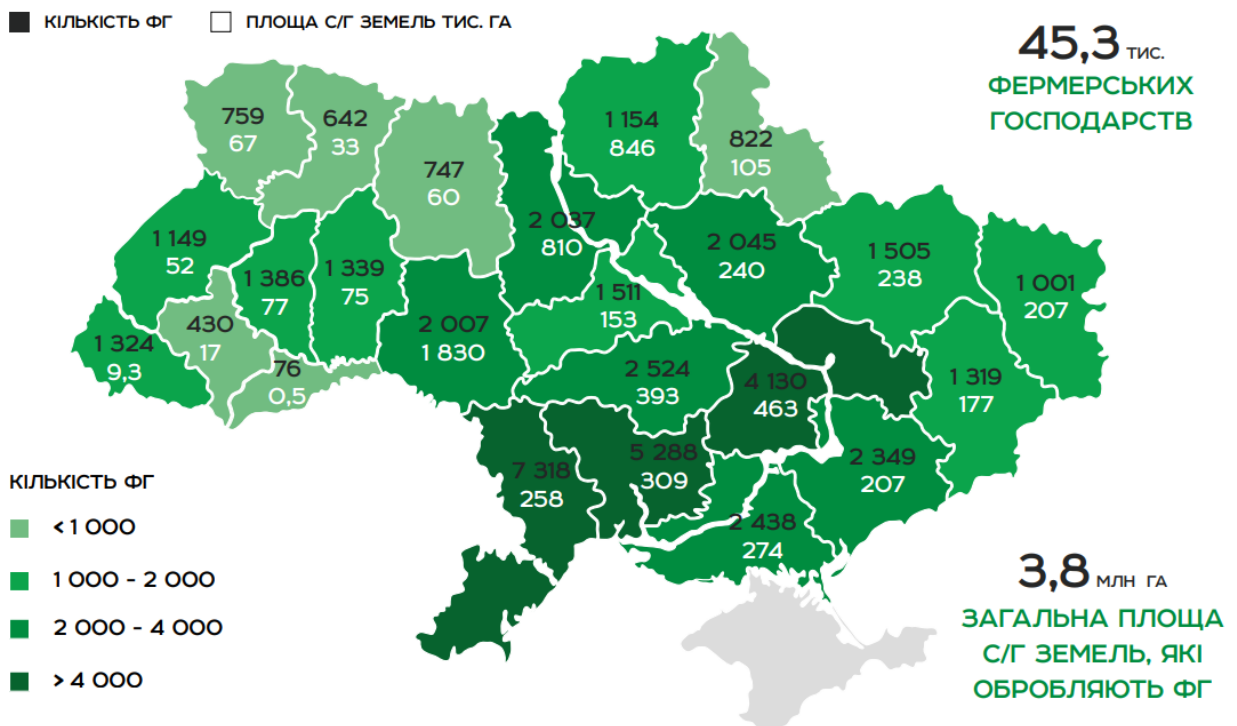


Рисунок 2.2 – Фермерські господарства України

Таблиця 2.1 – Класифікація фермерських господарств за розміром землекористування в розрізі сільськогосподарських угідь

| Показники  | Кількість підприємств |                | Площа сільськогосподарських угідь |                |
|--|-----------------------|----------------|-----------------------------------|----------------|
|  | Одиниць               | Питома вага, % | Тис. га                           | Питома вага, % |
| Господарства, що мали сільськогосподарські угіддя    | 30769                 | 90,1           | 4580,1                            | 100            |
| у т.ч. площею, га                                    |                       |                |                                   |                |
| 0,1–10,0   | 5334                  | 15,6           | 28,4                              | 0,6            |
| 10,1–50,0  | 14237                 | 41,6           | 458,0                             | 10,0           |
| 50,1–100,0   | 4154                  | 12,2           | 297,8                             | 6,5            |
| 100,1–500,0  | 4939                  | 14,5           | 1144,5                            | 25             |
| 500,1–1000,0   | 1192                  | 3,5            | 836,8                             | 18,3           |
| 1000,1–2000,0  | 644                   | 1,9            | 894,8                             | 19,5           |
| 2000,1–4000,0  | 209                   | 0,6            | 558,4                             | 12,2           |
| більше 4000,0  | 60                    | 0,2            | 361,4                             | 7,9            |
| Господарства, що не мали сільськогосподарських угідь | 3368                  | 9,9            | х                                 | х              |

Зараз для фермерських господарств найбільш вигідним є використання земельних площ під культурами, такими як пшениця, ячмінь, кукурудза на зерно, соняшник, соя, ріпак.

Незважаючи на збільшення врожайності культур у фермерських господарствах, їх значення залишається меншим у порівнянні з сільськогосподарськими підприємствами через низький рівень матеріально-технічного забезпечення.

У Львівській області тенденції розвитку фермерських господарств характеризуються збільшенням. Так у 2021 році в межах області зареєстровано 1028 суб'єктів, а 2023 році – 1176 . На рисунку 2.3 проілюстровано кількість фермерських господарств в розрізі районів.

Відтак, найбільша кількість фермерських господарств припадає на Львівський район – 480.

Більш детально зосередимо увагу на фермерському господарстві «Агротех», що розташоване неподалік с. Милошевичі Пустомитівської територіально громади Львівського району Львівської області.

Пустомитівська міська територіальна громада сформована у 2020 році шляхом об'єднання населених пунктів: міста Пустомити й наступних сіл Береги, Віняви, Диб'янки, Малинівка, Милошевичі, Містки, Наварія, Полянка та Семенівка. Площа громади становить 95,7 км<sup>2</sup> (рис. 2.4) [32].

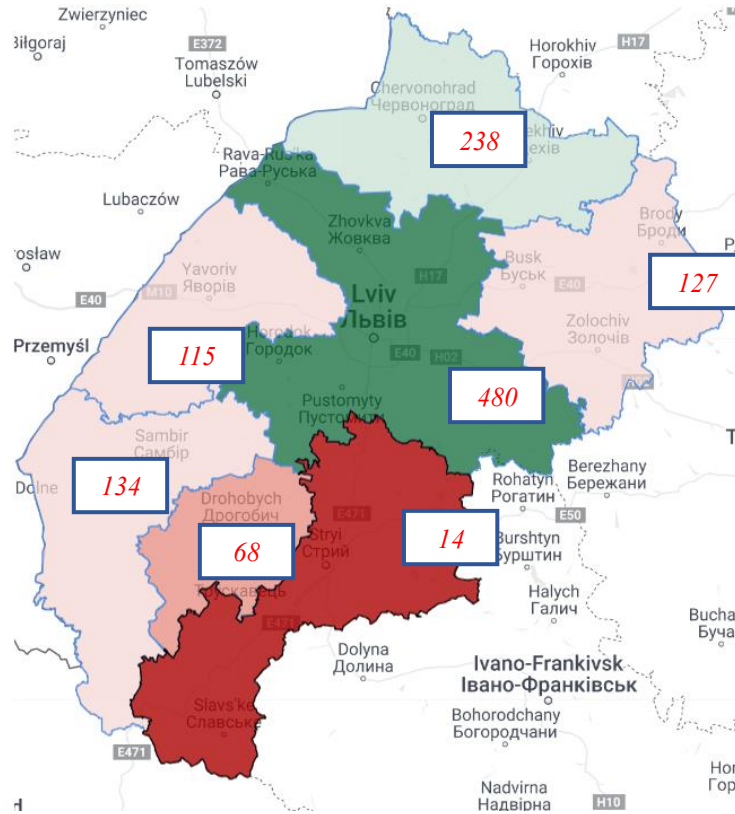


Рисунок 2.3 – Кількість фермерських господарств Львівської області в розрізі районів

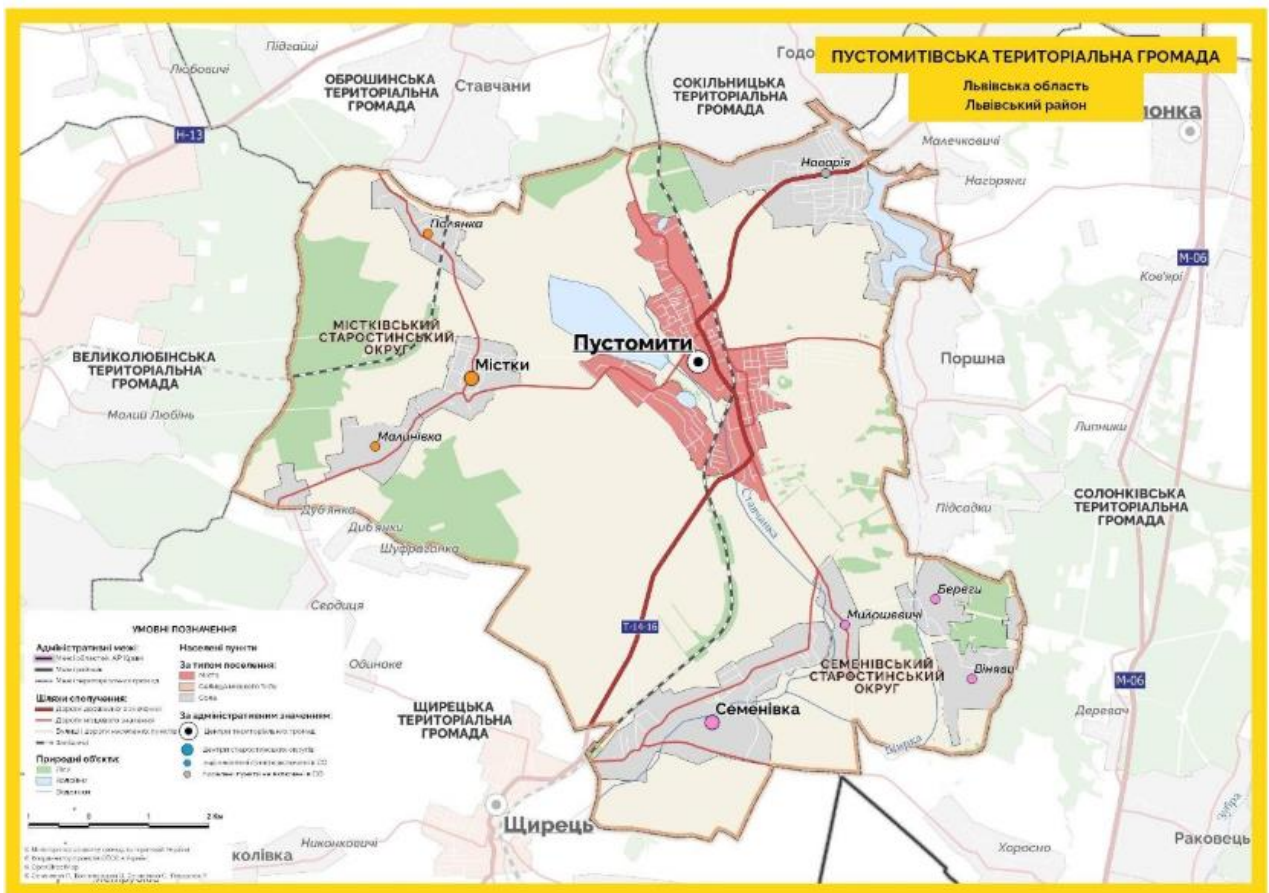


Рисунок 2.4 – Карта-схема Пустомитівської громади

На заході Пустомитівська громада межує із Великолюбінською громадою, на сході сусідом є Солонківська, з півночі обмежена змелями Сокільницької та Оброшинської громад й на півдні межує із Щирецькою громадою.

Частина території представляє Мале Полісся на півночі та Подільську височину на заході. Села Семенівка та Містки розташовані в Сянсько-Дністровській вододільній рівнині, а село Наварія належить до Львівського плато. Ландшафт міста Пустомити характеризується хвилясто-рівнинною місцевістю. Клімат тут помірний, з переходом від морського до континентального. Середня температура січня становить  $-4,3^{\circ}\text{C}$ , а липня —  $+18^{\circ}\text{C}$ . Період без морозів триває в середньому 160 днів на рік. Річна кількість опадів складає 798 мм, з переважанням дощів над снігом. Висота снігового покриву зазвичай коливається в межах 18-25 см. У водних ресурсах регіону переважає річкове живлення, з річками на півночі, що впадають у басейн Західного Бугу, і на заході, що впадають до басейну Дністра.

На заході та у центральній частині землі вкриті світло-сірими, сірими та темно-сірими опідзоленими ґрунтами. На сході та на півночі переважають темно-сірі опідзолені ґрунти та опідзолені чорноземи. Ця територія в значній мірі заліснена. Тут можна знайти різноманітні природні копалини, такі як вапняк, пісок, глина та джерела сірководневої води. Не далеко від м. Пустомит розташоване родовище вапняку під назвою Глинна-Наварійське. Щодо розподілу земель, 73% території громади призначено під сільськогосподарське використання, а 8% відведено під лісовий фонд.

У громаді сільськогосподарське виробництво функціонує завдяки роботі сільськогосподарських та фермерських господарств. У 2021 році на території громади функціонує 16 таких господарств. Найбільша частина фермерських господарств займається вирощуванням зернових культур (крім рису), бобових культур та насіння олійних культур – це 23,5%, тоді як розведенням великої рогатої худоби молочних порід займається лише 17,6%.

Проблемами розвитку фермерського господарства є відставання у впровадженні інноваційних технологій сільськогосподарства та недосяжність нових технологій і технічного обладнання для більшості фермерів через їх високу

ціну. Фермерам бракує фінансових ресурсів для придбання необхідних матеріалів для наступного виробничого циклу, і для переходу на більш продуктивний рівень господарювання потрібне додаткове фінансування.

## **2.2 Особливості використання земель в межах ФГ «Агротех»**

Незважаючи на обмежене матеріально-технічне забезпечення, українські фермерські господарства за останні роки показують стабільне поліпшення виробничих показників. Однак ці господарства мають свої особливості, які необхідно враховувати при управлінні земельними ресурсами цієї категорії агроформувань.

При зміні умов користування землею важливо звертати увагу не лише на виробничі, але й на всі підсистеми, що забезпечують функціонування господарства. Нині існують перешкоди, які ускладнюють процес управління земельними ресурсами, як економічного, так і законодавчого характеру. Тому поліпшення управління земельними ресурсами у фермерських господарствах України повинно враховувати не лише оптимальні розміри земельних ділянок, але й ефективне керування правами власності на сільськогосподарські землі [9].

Об'єктом дослідження є територія фермерського господарства «Агротех», яке розташоване на території Пустомитівської міської територіальної громади Львівського району Львівської області на сході від с. Милошевичі (рис. 2.5).

ФГ «Агротех» функціонує на 72 земельних ділянках на площі 256,1297 га. Всі ділянки є сформованими, перебувають у приватній та комунальній власності. В таблиці 2.2 наведена характеристика землекористування ФГ «Агротех».

Сучасний аграрний сектор не може успішно функціонувати лише за рахунок збільшення обсягів виробництва традиційних сільськогосподарських продуктів. В сучасних умовах конкуренції між фермерськими господарствами важливо підвищити ефективність використання обмежених ресурсів для створення унікальної продукції або послуг, а також для здатності господарства генерувати та швидко реалізовувати нові ідеї.

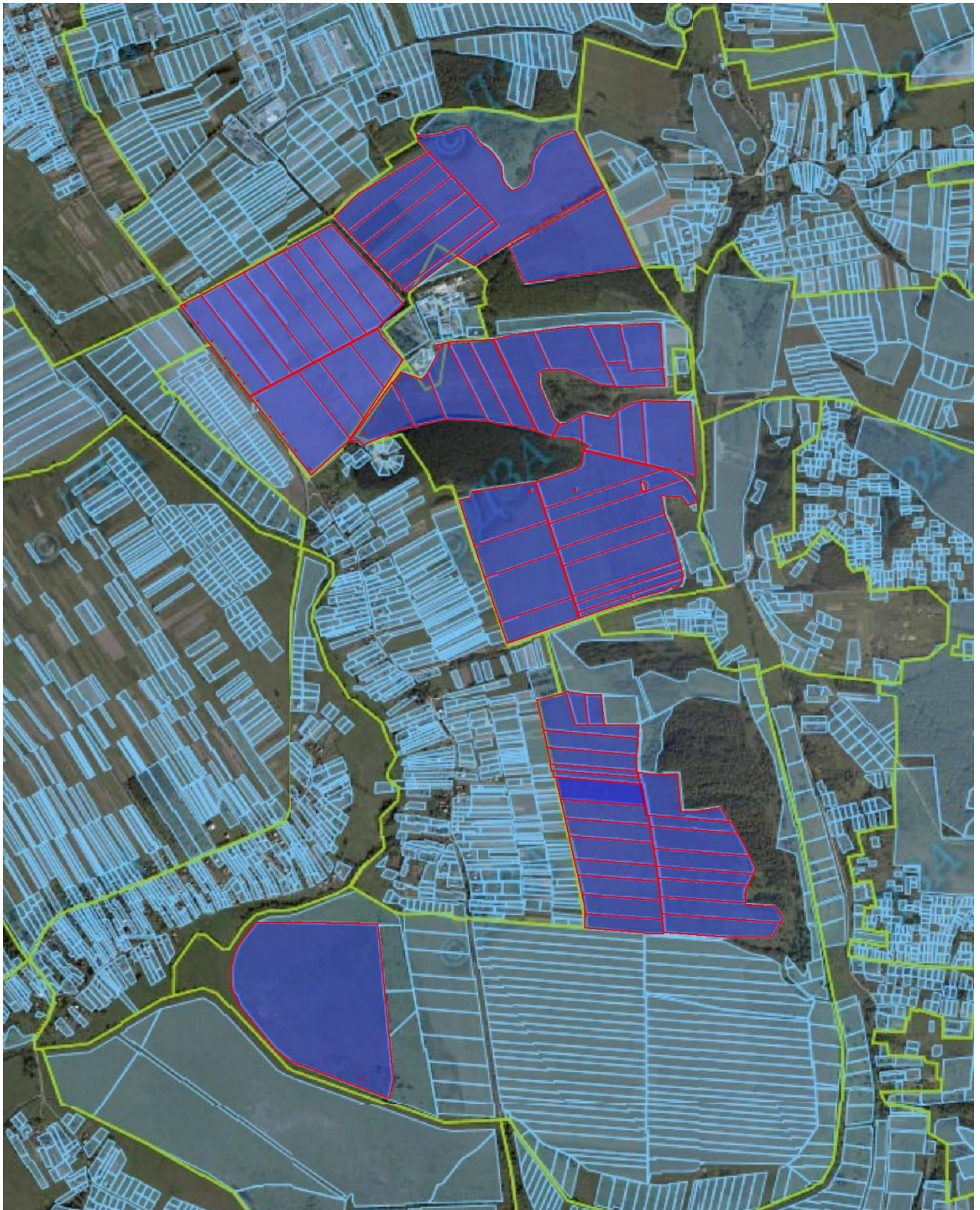


Рисунок 2.5 – Землекористування ФГ «Агротех» в системі Державного земельного кадастру



Таблиця 2.2 – Характеристика землекористування ФГ «Агротех» згідно даних Державного земельного кадастру

| Номер земельної ділянки | Кадастровий номер земельної ділянки | Цільове призначення                         | Площа, га |
|-------------------------|-------------------------------------|---|-----------|
| 1                       | 2                                   | 3   | 4         |
| 1                       | 4623685900:12:000:0005              | 01.01 Для ведення тов. с.-г. виробництва    | 2,1249    |
| 2                       | 4623685900:12:000:0012              | 01.01 Для ведення тов. с.-г. виробництва    | 1,6926    |
| 3                       | 4623685900:12:000:0016              | 01.01 Для ведення тов. с.-г. виробництва    | 2,4257    |
| 4                       | 4623685900:12:000:0042              | 01.01 Для ведення тов. с.-г. виробництва    | 3,0209    |
| 5                       | 4623685900:12:000:0043              | 01.01 Для ведення тов. с.-г. виробництва    | 1,4187    |
| 6                       | 4623685900:12:000:0044              | 01.01 Для ведення тов. с.-г. виробництва    | 3,0210    |
| 7                       | 4623685900:12:000:0045              | 01.01 Для ведення тов. с.-г. виробництва    | 2,6176    |
| 8                       | 4623685900:12:000:0047              | 01.01 Для ведення тов. с.-г. виробництва    | 2,3848    |
| 9                       | 4623685900:12:000:0105              | 01.02 Для ведення фермерського господарства | 31,8000   |
| 10                      | 4623685900:12:000:0110              | 01.01 Для ведення тов. с.-г. виробництва    | 2,8127    |
| 11                      | 4623685900:12:000:0111              | 01.01 Для ведення тов. с.-г. виробництва    | 1,9244    |
| 12                      | 4623685900:12:000:0113              | 01.01 Для ведення тов. с.-г. виробництва    | 2,8124    |
| 13                      | 4623685900:12:000:0113              | 01.01 Для ведення тов. с.-г. виробництва    | 2,8124    |
| 14                      | 4623685900:12:000:0119              | 01.01 Для ведення тов. с.-г. виробництва    | 0,7566    |
| 15                      | 4623685900:12:000:0137              | 01.01 Для ведення тов. с.-г. виробництва    | 0,7566    |
| 16                      | 4623685900:12:000:0155              | 01.01 Для ведення тов. с.-г. виробництва    | 2,2315    |
| 17                      | 4623685900:12:000:0157              | 01.01 Для ведення тов. с.-г. виробництва    | 3,0210    |
| 18                      | 4623685900:12:000:0161              | 01.01 Для ведення тов. с.-г. виробництва    | 2,2319    |
| 19                      | 4623685900:12:000:0163              | 01.01 Для ведення тов. с.-г. виробництва    | 1,6634    |
| 20                      | 4623685900:12:000:0169              | 01.01 Для ведення тов. с.-г. виробництва    | 2,3432    |
| 21                      | 4623685900:12:000:0170              | 01.01 Для ведення тов. с.-г. виробництва    | 2,7326    |
| 22                      | 4623685900:12:000:0190              | 01.01 Для ведення тов. с.-г. виробництва    | 3,0210    |
| 23                      | 4623685900:12:000:0219              | 01.01 Для ведення тов. с.-г. виробництва    | 2,3118    |
| 24                      | 4623685900:12:001:0006              | 01.01 Для ведення тов. с.-г. виробництва    | 0,8371    |
| 25                      | 4623685900:12:001:0127              | 01.01 Для ведення тов. с.-г. виробництва    | 0,8372    |
| 26                      | 4623685900:13:000:0001              | 01.01 Для ведення тов. с.-г. виробництва    | 3,8746    |
| 27                      | 4623685900:13:000:0003              | 01.01 Для ведення тов. с.-г. виробництва    | 2,6420    |
| 28                      | 4623685900:13:000:0004              | 01.01 Для ведення тов. с.-г. виробництва    | 3,8582    |
| 29                      | 4623685900:13:000:0005              | 01.01 Для ведення тов. с.-г. виробництва    | 3,8583    |
| 30                      | 4623685900:13:000:0006              | 01.01 Для ведення тов. с.-г. виробництва    | 3,9452    |
| 31                      | 4623685900:13:000:0023              | 01.01 Для ведення тов. с.-г. виробництва    | 5,4372    |
| 32                      | 4623685900:13:000:0024              | 01.01 Для ведення тов. с.-г. виробництва    | 5,0563    |
| 33                      | 4623685900:13:000:0025              | 01.01 Для ведення тов. с.-г. виробництва    | 4,2101    |
| 34                      | 4623685900:13:000:0026              | 01.01 Для ведення тов. с.-г. виробництва    | 2,5541    |
| 35                      | 4623685900:13:000:0027              | 01.01 Для ведення тов. с.-г. виробництва    | 2,5976    |
| 36                      | 4623685900:13:000:0030              | 01.02 Для ведення фермерського господарства | 1,1080    |
| 37                      | 4623685900:13:000:0031              | 01.01 Для ведення тов. с.-г. виробництва    | 2,5966    |
| 38                      | 4623685900:13:000:0032              | 01.01 Для ведення тов. с.-г. виробництва    | 2,1463    |
| 39                      | 4623685900:13:000:0034              | 01.01 Для ведення тов. с.-г. виробництва    | 4,5143    |
| 40                      | 4623685900:13:000:0035              | 01.01 Для ведення тов. с.-г. виробництва    | 3,3771    |
| 41                      | 4623685900:13:000:0036              | 01.01 Для ведення тов. с.-г. виробництва    | 3,3771    |
| 42                      | 4623685900:13:000:0037              | 01.01 Для ведення тов. с.-г. виробництва    | 3,3771    |
| 43                      | 4623685900:13:000:0038              | 01.01 Для ведення тов. с.-г. виробництва    | 3,3771    |
| 44                      | 4623685900:13:000:0039              | 01.01 Для ведення тов. с.-г. виробництва    | 3,3771    |
| 45                      | 4623685900:13:000:0040              | 01.01 Для ведення тов. с.-г. виробництва    | 2,2277    |
| 46                      | 4623685900:13:000:0041              | 01.01 Для ведення тов. с.-г. виробництва    | 0,4746    |
| 47                      | 4623685900:13:000:0042              | 01.01 Для ведення тов. с.-г. виробництва    | 0,4746    |
| 48                      | 4623685900:13:000:0043              | 01.01 Для ведення тов. с.-г. виробництва    | 5,4377    |

## Продовження таблиці 2.2

| 1  | 2                      | 3   | 4               |
|----|------------------------|---|-----------------|
| 49 | 4623685900:13:000:0044 | 01.01 Для ведення тов. с.-г. виробництва    | 1,5701          |
| 50 | 4623685900:13:000:0045 | 01.01 Для ведення тов. с.-г. виробництва    | 4,6226          |
| 51 | 4623685900:13:000:0046 | 01.01 Для ведення тов. с.-г. виробництва    | 3,1390          |
| 52 | 4623685900:13:000:0047 | 01.01 Для ведення тов. с.-г. виробництва    | 5,4372          |
| 53 | 4623685900:13:000:0048 | 01.01 Для ведення тов. с.-г. виробництва    | 3,0375          |
| 54 | 4623685900:13:000:0051 | 01.01 Для ведення тов. с.-г. виробництва    | 1,5523          |
| 55 | 4623685900:13:000:0061 | 01.01 Для ведення тов. с.-г. виробництва    | 2,1464          |
| 56 | 4623685900:13:000:0062 | 01.01 Для ведення тов. с.-г. виробництва    | 1,5701          |
| 57 | 4623685900:13:000:0063 | 01.02 Для ведення фермерського господарства | 10,2000         |
| 58 | 4623685900:13:000:0064 | 01.02 Для ведення фермерського господарства | 16,3234         |
| 59 | 4623685900:13:000:0075 | 01.01 Для ведення тов. с.-г. виробництва    | 2,8156          |
| 60 | 4623685900:13:000:0079 | 01.01 Для ведення тов. с.-г. виробництва    | 3,7074          |
| 61 | 4623685900:13:000:0080 | 01.01 Для ведення тов. с.-г. виробництва    | 1,3364          |
| 62 | 4623685900:13:000:0083 | 01.01 Для ведення тов. с.-г. виробництва    | 3,5107          |
| 63 | 4623685900:13:000:0084 | 01.01 Для ведення тов. с.-г. виробництва    | 2,6698          |
| 64 | 4623685900:13:000:0085 | 01.01 Для ведення тов. с.-г. виробництва    | 3,1957          |
| 65 | 4623685900:13:000:0086 | 01.01 Для ведення тов. с.-г. виробництва    | 3,8949          |
| 66 | 4623685900:13:000:0087 | 01.01 Для ведення тов. с.-г. виробництва    | 5,4736          |
| 67 | 4623685900:13:000:0088 | 01.01 Для ведення тов. с.-г. виробництва    | 0,6770          |
| 68 | 4623685900:13:000:0092 | 01.01 Для ведення тов. с.-г. виробництва    | 7,4555          |
| 69 | 4623685900:13:000:0095 | 01.01 Для ведення тов. с.-г. виробництва    | 3,4063          |
| 70 | 4623685900:13:001:0007 | 01.01 Для ведення тов. с.-г. виробництва    | 4,2931          |
| 71 | 4623685900:13:001:0008 | 01.01 Для ведення тов. с.-г. виробництва    | 3,9275          |
| 72 | 4623685900:13:001:0029 | 01.01 Для ведення тов. с.-г. виробництва    | 2,6567          |
|    | <b>ВСЬОГО</b>          |   | <b>256,1297</b> |

Отже, з таблиці видно, що середній розмір земельної ділянки, які використовує фермерське господарство становить 3,5574 га.

В таблиці 2.3 наведено результати групування землекористування фермерського господарства за розміром земельних ділянок, що перебувають у його користуванні.

Таблиця 2.3 – Групування землекористування фермерського господарства за розміром земельних ділянок, що перебувають у його користуванні

| Площа земельно ділянки, що перебуває у користуванні, га | Кількість ділянок |                     | Загальна площа, га |                     |
|---|-------------------|---------------------|--------------------|---------------------|
|   | шт.               | % до заг. кількості | га                 | % до заг. кількості |
| 0,0000 – 0,5000   | 2                 | 2,8                 | 0,9492             | 0,4                 |
| 0,5001 – 1,0000   | 5                 | 6,9                 | 3,8645             | 1,5                 |
| 1,0001 – 2,0000   | 9                 | 12,5                | 13,8360            | 5,4                 |
| 2,0001 – 3,0000   | 22                | 30,6                | 54,8943            | 21,4                |
| 3,0001 – 4,0000   | 21                | 29,2                | 72,3247            | 28,2                |
| 4,0001 – 5,0000   | 4                 | 5,6                 | 17,6401            | 6,9                 |
| 5,0001 – 10,0000  | 6                 | 8,3                 | 34,2975            | 13,4                |
| 10,0001 – 50,0000                                       | 3                 | 4,2                 | 58,3234            | 22,8                |
| <b>РАЗОМ</b>  | <b>72</b>         | <b>100,0</b>        | <b>256,1297</b>    | <b>100,0</b>        |

Отже, понад 30% території фермерського господарства займають земельні ділянки розміром 2,0001 – 3,0000 га. При цьому ці земельні ділянки становлять лише 21,4% від всієї площі.

Також проведено аналіз нормативної грошової оцінки земельних ділянок в межах території фермерського господарства «Агротех» (табл. 2.4)

Таблиця 2.4 – Значення нормативної грошової оцінки земельних ділянок в межах ФГ «Агротех»

| Номер земельної ділянки | Кадастровий номер земельної ділянки | Угіддя       | Нормативна грошова оцінка земельної ділянки, грн |
|-------------------------|-------------------------------------|--------------|--|
| 1                       | 2                                   | 3            | 4  |
| 1                       | 4623685900:12:000:0005              | 001.01 Рілля | 36618,01   |
| 2                       | 4623685900:12:000:0012              | 001.01 Рілля | 25738,56   |
| 3                       | 4623685900:12:000:0016              | 001.01 Рілля | 41189,05   |
| 4                       | 4623685900:12:000:0042              | 001.01 Рілля | 38594,11   |
| 5                       | 4623685900:12:000:0043              | 001.01 Рілля | 21918,46   |
| 6                       | 4623685900:12:000:0044              | 001.01 Рілля | 49300,90   |
| 7                       | 4623685900:12:000:0045              | 001.01 Рілля | 43505,88   |
| 8                       | 4623685900:12:000:0047              | 001.01 Рілля | 41759,32   |
| 9                       | 4623685900:12:000:0105              | 001.01 Рілля | 679735,62  |
| 10                      | 4623685900:12:000:0110              | 001.01 Рілля | 53464,23   |
| 11                      | 4623685900:12:000:0111              | 001.01 Рілля | 36579,29   |
| 12                      | 4623685900:12:000:0113              | 001.01 Рілля | 47340,14   |
| 13                      | 4623685900:12:000:0113              | 001.01 Рілля | 47340,14   |
| 14                      | 4623685900:12:000:0119              | 001.01 Рілля | 14381,57   |
| 15                      | 4623685900:12:000:0137              | 001.01 Рілля | 14381,57   |
| 16                      | 4623685900:12:000:0155              | 001.01 Рілля | 24978,08   |
| 17                      | 4623685900:12:000:0157              | 001.01 Рілля | 47894,18   |
| 18                      | 4623685900:12:000:0161              | 001.01 Рілля | 36371,00   |
| 19                      | 4623685900:12:000:0163              | 001.01 Рілля | 28487,74   |
| 20                      | 4623685900:12:000:0169              | 001.01 Рілля | 39634,36   |
| 21                      | 4623685900:12:000:0170              | 001.01 Рілля | 44996,77   |
| 22                      | 4623685900:12:000:0190              | 001.01 Рілля | 46157,81   |
| 23                      | 4623685900:12:000:0219              | 001.01 Рілля | 43836,59   |
| 24                      | 4623685900:12:001:0006              | 001.01 Рілля | 14276,99   |
| 25                      | 4623685900:12:001:0127              | 001.01 Рілля | 14159,79   |
| 26                      | 4623685900:13:000:0001              | 001.01 Рілля | 51481,13   |
| 27                      | 4623685900:13:000:0003              | 001.01 Рілля | 35030,01   |
| 28                      | 4623685900:13:000:0004              | 001.01 Рілля | 52088,42   |
| 29                      | 4623685900:13:000:0005              | 001.01 Рілля | 53998,23   |
| 30                      | 4623685900:13:000:0006              | 001.01 Рілля | 57831,04   |
| 31                      | 4623685900:13:000:0023              | 001.01 Рілля | 76834,02   |
| 32                      | 4623685900:13:000:0024              | 001.01 Рілля | 63218,07   |
| 33                      | 4623685900:13:000:0025              | 001.01 Рілля | 63956,83   |
| 34                      | 4623685900:13:000:0026              | 001.01 Рілля | 36897,03   |
| 35                      | 4623685900:13:000:0027              | 001.01 Рілля | 42850,39   |
| 36                      | 4623685900:13:000:0030              | 001.01 Рілля | 19943,35   |
| 37                      | 4623685900:13:000:0031              | 001.01 Рілля | 38103,92   |
| 38                      | 4623685900:13:000:0032              | 001.01 Рілля | 28841,37   |
| 39                      | 4623685900:13:000:0034              | 001.01 Рілля | 74025,84   |

## Продовження таблиці 2.4

| 1  | 2                      | 3            | 4                  |
|----|------------------------|--------------|--------------------|
| 40 | 4623685900:13:000:0035 | 001.01 Рілля | 64192,43           |
| 41 | 4623685900:13:000:0036 | 001.01 Рілля | 69181,16           |
| 42 | 4623685900:13:000:0037 | 001.01 Рілля | 52936,79           |
| 43 | 4623685900:13:000:0038 | 001.01 Рілля | 62096,32           |
| 44 | 4623685900:13:000:0039 | 001.01 Рілля | 64192,43           |
| 45 | 4623685900:13:000:0040 | 001.01 Рілля | 29296,97           |
| 46 | 4623685900:13:000:0041 | 001.01 Рілля | 7757,56            |
| 47 | 4623685900:13:000:0042 | 001.01 Рілля | 6825,67            |
| 48 | 4623685900:13:000:0043 | 001.01 Рілля | 81487,79           |
| 49 | 4623685900:13:000:0044 | 001.01 Рілля | 22681,18           |
| 50 | 4623685900:13:000:0045 | 001.01 Рілля | 61616,15           |
| 51 | 4623685900:13:000:0046 | 001.01 Рілля | 41340,77           |
| 52 | 4623685900:13:000:0047 | 001.01 Рілля | 73742,34           |
| 53 | 4623685900:13:000:0048 | 001.01 Рілля | 43948,14           |
| 54 | 4623685900:13:000:0051 | 001.01 Рілля | 21671,52           |
| 55 | 4623685900:13:000:0061 | 001.01 Рілля | 30055,22           |
| 56 | 4623685900:13:000:0062 | 001.01 Рілля | 22681,97           |
| 57 | 4623685900:13:000:0063 | 001.01 Рілля | 197236,83          |
| 58 | 4623685900:13:000:0064 | 001.01 Рілля | 351319,12          |
| 59 | 4623685900:13:000:0075 | 001.01 Рілля | 36393,16           |
| 60 | 4623685900:13:000:0079 | 001.01 Рілля | 56319,28           |
| 61 | 4623685900:13:000:0080 | 001.01 Рілля | 20301,31           |
| 62 | 4623685900:13:000:0083 | 001.01 Рілля | 64558,83           |
| 63 | 4623685900:13:000:0084 | 001.01 Рілля | 48786,06           |
| 64 | 4623685900:13:000:0085 | 001.01 Рілля | 58330,63           |
| 65 | 4623685900:13:000:0086 | 001.01 Рілля | 64250,84           |
| 66 | 4623685900:13:000:0087 | 001.01 Рілля | 93057,2            |
| 67 | 4623685900:13:000:0088 | 001.01 Рілля | 8876,85            |
| 68 | 4623685900:13:000:0092 | 001.01 Рілля | 149250,24          |
| 69 | 4623685900:13:000:0095 | 001.01 Рілля | 56190,82           |
| 70 | 4623685900:13:001:0007 | 001.01 Рілля | 96108,79           |
| 71 | 4623685900:13:001:0008 | 001.01 Рілля | 88672,52           |
| 72 | 4623685900:13:001:0029 | 001.01 Рілля | 34339,29           |
|    | <b>ВСЬОГО</b>          |              | <b>4407435,992</b> |

Отже, за даними Державного земельного кадастру вартість земель фермерського господарства досягає 4407435,992 грн.

В процесі дослідження встановлено, що значна частина території орендується у власників земельних часток (паїв). Термін оренди земель 49 років.

Таблиця 2.5 – Структура земель ФГ «Агротех» в розрізі форм власності

| Форма власності | Кількість ділянок |                     | Загальна площа, га |                     |
|-----------------|-------------------|---------------------|--------------------|---------------------|
|                 | шт.               | % до заг. кількості | га                 | % до заг. кількості |
| Приватна        | 69                | 95,8                | 197,8062           | 77,2                |
| Комунальна      | 3                 | 4,2                 | 58,3235            | 22,8                |
| Державна        | -                 | -                   | -                  | -                   |
| Всього          | 72                | 100,0               | 256,1297           | 100,0               |

Отже, попри те, що тільки 3 земельні ділянки відведені для ведення фермерського господарства із земель комунальної власності, а 69 ділянок – орендується, частка таких земель перевищує 22% загальної території. Варто зауважити, що відкриття ринку земель не спричинило значні структурні зміни у формах власності й землекористування фермерського господарства.

В межах території господарства поширені наступні агрогрупи ґрунтів: 22 – сірі опідзолені оглеєні ґрунти; 133 – болотні ґрунти. Дані ґрунти характеризуються середньою родючістю. Територія господарства характеризується пересіченим рельєфом з незначним перепадом висоти (рис. 2.6).

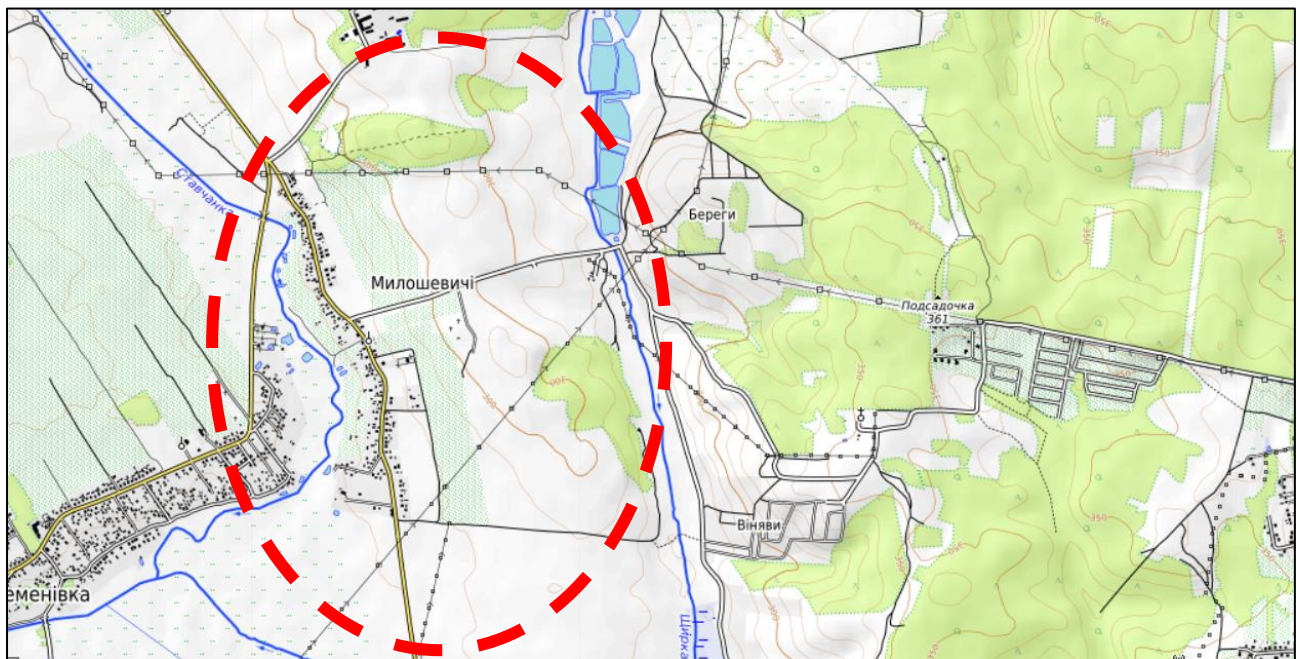


Рисунок 2.6 – Фрагмент топографічної карти території господарства

Фермерські господарства, які мають у власності земельні ділянки, отримані для сільськогосподарського виробництва відповідно до закону, повинні забезпечувати використання цих земель за їх призначенням; дотримуватися вимог законодавства щодо охорони довкілля; не порушувати права власників суміжних земельних ділянок та користувачів землі; уникати зниження родючості ґрунтів та зберігати інші корисні властивості землі; виконувати обов'язки щодо надання інформації, дотримання санітарних та екологічних вимог, встановлених правил добросусідства у користуванні землею; збереження меліоративних споруд.

Для дрібних та малих фермерських господарств важливо знайти своє унікальне місце в галузі сільського господарства, де приватна власність має велике значення, а розміри не є вирішальним фактором. Це може бути вирощування високотрудомістких видів продукції, таких як баранина, козяче молоко, мед, фрукти та ягоди, овочі, свинину та інші види екологічно чистої продукції, а також зелений туризм.

Впровадження комплексу заходів організаційно-економічного, техніко-технологічного, соціального і природно-екологічного спрямування сприятиме підвищенню ефективності та результативності фермерських господарств. У процесах формування ринку земель зростає роль державної підтримки та правового регулювання, оскільки фермерські господарства не мають достатньо коштів, заставних ресурсів і досвіду для конкуренції з великими підприємствами в умовах приватизаційних процесів.

### **3 ПРОЕКТНІ ПРОПОЗИЦІЇ ЩОДО ЕФЕКТИВНОГО ВИКОРИСТАННЯ ЗЕМЕЛЬ ФЕРМЕРСЬКОГО ГОСПОДАРСТВА**

#### **3.1 Пропозиції щодо формування нетрадиційного сільськогосподарського землекористування фермерського господарства ФГ «Агротех»**

Нетрадиційне сільськогосподарське використання землі – це організація використання сільськогосподарських земель у тісній взаємодії з навколишнім середовищем і власністю на землю з метою досягнення економічних результатів, збереження екології та спрямування на соціальні потреби. Важливими аспектами цього підходу є екологічна і капіталістична спрямованість [36].

Аналіз показав, що до початку XXI століття підвищення продуктивності у сільському господарстві вичерпало себе. У розвинених країнах альтернативою традиційному використанню землі в сільському господарстві є нетрадиційні методи, які полягають у використанні органічного, біологічного, органо-біологічного землеробства та інших точних методів. Встановлено, що є пряма кореляція між створеною доданою вартістю на 1 гектарі сільськогосподарського угіддя та вартістю використання сільськогосподарських угідь. Так, у країнах з низькою валовою доданою вартістю, таких як Україна, Росія, Болгарія, Румунія, вартість сільськогосподарських угідь залишається низькою. Отже, вартість сільськогосподарської землі залежить від рівня створеної доданої вартості, яка визначається трудомісткістю та прибутковістю вирощуваних культур, а не купівлею-продажем земель власниками часток.

Суть органічної системи сільського господарства полягає у тому, що під час вирощування біопродукції не використовуються мінеральні добрива, пестициди та засоби для регулювання росту. Замість них використовуються продукти відходів рослинного, тваринного та мінерального походження. Здебільшого це становлять компости, гній, кісткове борошно та інші "сирі" матеріали, такі як доломіт, польовий шпат, мусковіт, біотит та інші первинні та тонкодисперсні мінерали. Глинисті (високодисперсні) мінерали займають велике значення для підтримки родючості ґрунту.

Методи організації використання земель у нетрадиційному сільському господарстві вважаються екологічно стійкими та збалансованими через наступні фактори: покращення структури і родючості ґрунту за допомогою сівозміни, органічних добрив, мульчі та використання бобових кормових рослин для внесення азоту у ґрунтову родючість; запобігання ерозії та ущільненню ґрунту; сприяння біологічному розмаїттю шляхом використання природних методів контролю над шкідливими організмами, замість синтетичних пестицидів, які, при недбалому використанні, можуть руйнувати корисні організми і часто спричиняти забруднення водойм та ґрунтів; використання сівозміни, що сприяє вирощуванню різноманітних продовольчих культур. У процесі застосовуються відновлювані джерела енергії, включаючи тваринництво, культивування деревних культур та фермерське лісівництво, що забезпечує не лише продовольство, але й дохідність, паливо і будівельний матеріал [24].

Економічна стабільність нетрадиційного землекористування в сільському господарстві, за думкою експертів, забезпечує на 30% більше робочих місць в сільській місцевості, причому дохідність на одиницю праці виявляється вищою. При веденні альтернативного землекористування усілякі сімейні господарства мають здатність ефективно використовувати місцеві ресурси, що дозволяє їм мати здоровий доступ до ринків та генерувати прибуток. Крім того, завдяки альтернативному сільському господарству розміщення продукції змінюється віддалених від ринків сільських районах.

Попит на непоширені та органічні продукти створює нові можливості як для внутрішнього споживання, так і для експорту. Експорт цих продуктів приносить значні прибутки, зазвичай із націнкою в 20 % вище, ніж аналогічна продукція від фермерських господарств без нетрадиційного сільськогосподарського землекористування. При сприятливих умовах ринкова прибутковість нетрадиційного землекористування може підтримувати місцеву продовольчу безпеку шляхом збільшення доходів для селян. Проте входження на цей ринок може бути важким завданням.

Відтак, при сприятливих умовах, дохідність нетрадиційного сільськогосподарського землекористування може підтримувати місцеву



продовольчу безпеку шляхом збільшення доходів селян. Входження на цей прибутковий ринок є складним завданням. Наприклад, для сільськогосподарських підприємств та фермерських господарств важливо залучити організацію з сертифікацією органічного виробництва для проведення регулярних перевірок та підтвердження відповідності їх підприємств та господарств стандартам органічного сільського господарства, встановленим різними торговими партнерами.

На рисунку 3.1 показана логічна схема для визначення систем традиційного та нетрадиційного землекористування в сільському господарстві.

Для того щоб перейти від традиційного до нетрадиційного сільськогосподарського землекористування, необхідно пройти перехідний період, під час якого відповідні методи організації використання земель застосовуються поступово, відповідно до затвердженого плану (рис.3.2).

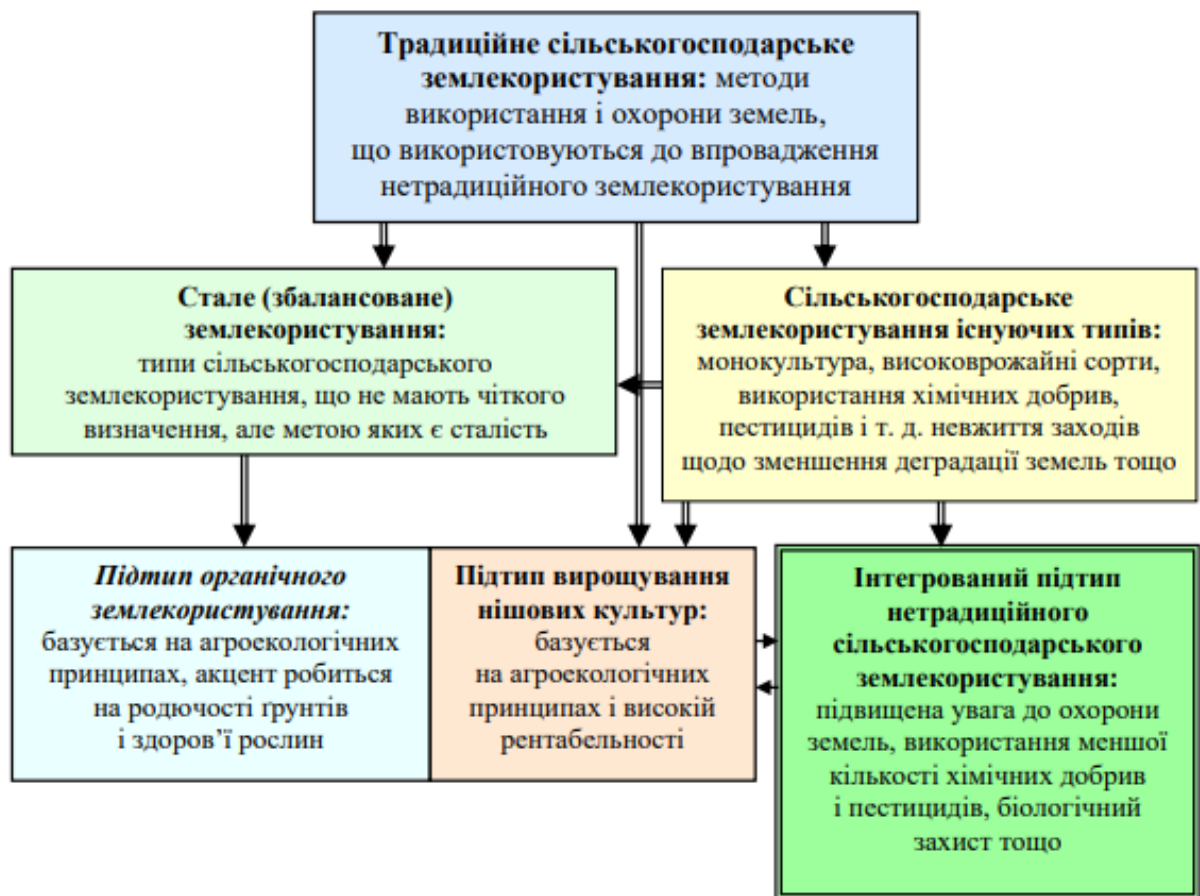


Рисунок 3.1 – Логічна схема для визначення систем традиційного та нетрадиційного землекористування в сільському господарстві [24]

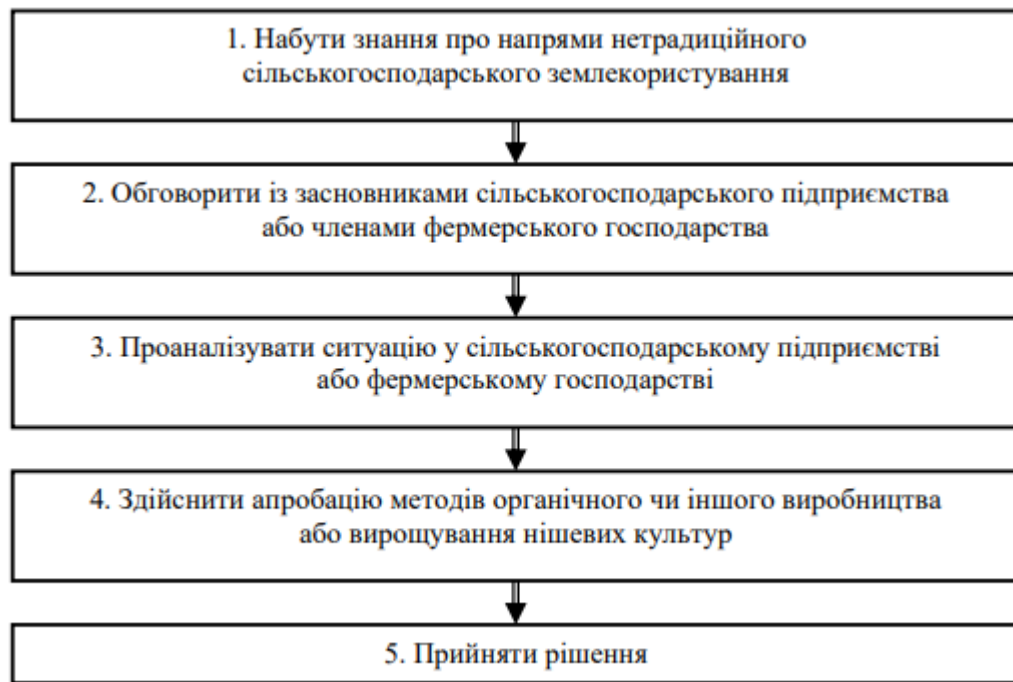


Рисунок 3.2 – Логічна схема переходу від традиційного до нетрадиційного сільськогосподарського землекористування [24]

У сільськогосподарських підприємствах та фермерських господарствах, які використовують інтегровані методи організації земельного господарства, комбінується вирощування органічних та нішевих сільськогосподарських культур з тваринництвом. Гній збирається і використовується в рослинництві після перегнивання протягом кількох тижнів. Доцільним є застосування заходів для збереження ґрунтів, такі як мульчування багаторічних культур і траншеї для зменшення ерозії. У виробництві плодоовочевої продукції можуть застосовуватися гербіциди, пестициди та оброблене насіння. Фермери та інші господарюючі суб'єкти, які працюють за цим підходом, мають досвід у вирощуванні нішевих культур та органічного землеробства. Вони можуть навчитися новим методам від інших фермерів та легко впроваджувати органічні практики у всіх сферах виробництва в сільському господарстві.

Зазначимо, що в сучасних умовах господарювання в сільському господарстві Європи нетрадиційне використання землі вважається одним з найбільш екологічно та економічно результативних підходів. Один з ключових показників для оцінки економічної вигідності такого підходу – ринкові можливості для спеціалізованих культур та органічної продукції виробництва сільського господарства [35].

Для української економіки важливе значення має нетрадиційне використання землі, зокрема вирощування органічної продукції, оскільки це є одним з реальних шляхів забезпечення населення екологічно безпечною сільськогосподарською продукцією.

Зміни в кліматі та економічне становище сприяють появі культур, які раніше для нас були незвичайними, наприклад, арахіс, батат, спаржа які раніше не вирощували в Україні, тепер культивується через його успішний попит на ринку. Спробувати виростити спаржу у фермерів України може бути привабливим завдяки економічно вигідним витратам на її вирощування та високим цінам на ринку роздрібної торгівлі.

Порічку та чорну смородину активно використовують українські споживачі, хоча ці культури залишаються не такими популярними. Проте останнім часом в Україні збільшується вирощування смородини, і ці дві галузі розвиваються по-різному. Садоводи вирощують чорну смородину через високий попит від переробних підприємств, тоді як популярність порічки збільшує споживання на свіжому ринку. Експерти прогнозують, що порічка може стати однією з основних ягідних культур України разом із садовою суницею, малиною та лохиною в найближчі роки.

### **3.2 Організація нетрадиційного землекористування ФГ «Агротех»**

Проектними пропозиціями передбачено перехід ФГ «Агротех» до нетрадиційного землекористування.

Процес переходу фермерського господарства до нетрадиційного сільськогосподарського землекористування складається з чотирьох основних етапів. На першому етапі рекомендується отримати інформацію щодо відповідних методів органічного чи іншого використання та захисту земель. На другому етапі необхідно випробувати на обраних ділянках або полях найбільш перспективні методи органічного чи іншого використання та захисту земель, щоб познайомитися з ними. На третьому етапі у фермерському господарстві мають застосовуватися лише процедури, що характерні для нетрадиційного

сільськогосподарського землекористування, наприклад, органічного землеробства. На останньому етапі потрібно замовити розробку проекту землеустрою для території землекористування та його сертифікацію.

Згідно загальних вимог до органічного виробництва, які встановлені в статті 14 Закону України «Про основні принципи та вимоги до органічного виробництва, обігу та маркування органічної продукції», основними вимогами до органічного використання землі є:

а) розміщення органічних сільськогосподарських угідь на відокремленій території;

б) використання технологій, які відповідають вимогам законодавства у сфері органічного виробництва та не шкодять здоров'ю людей, рослинам та тваринам, запобігають забрудненню навколишнього середовища або зменшують його;

в) використання переважно відновлюваних та власних ресурсів, включаючи продукти переробки відходів та побічної продукції рослинного та тваринного походження, якщо вони відповідають вимогам органічного використання землі.

Відомо, що система землеробства, яка базується на нетрадиційному сільськогосподарському землекористуванні, підсилює стабілізуючу функцію за допомогою сівозмін. Ці сівозміни повинні відповідати наступним вимогам:

- вирощування нетоварної рослинної маси, здатної компенсувати втрати органічної речовини в ґрунті;

- наявність культур з фітомеліоративними властивостями у складі, які у поєднанні з технічними прийомами можуть поліпшити фізичні характеристики ґрунтів;

- максимальна насиченість рослинами азотофікаторами;

- створення конкурентоспроможного вирощування сільськогосподарських культур в цілому.

Такі зміни в посівах сприяють зменшенню необхідності використання мінеральних добрив, а органічні добрива можуть бути використані для підвищення вмісту органічних речовин у ґрунті та покращення його плодючості.

Сівозміна стає основою для створення системи нетрадиційного землекористування в сільському господарстві, що є ключовим аспектом еколого-економічного підґрунтя для екологізації та раціоналізації землекористування.

Під час розробки планів сівозмін вирішувалися завдання, пов'язані зі складом культур та їх розміщенням на території відносно господарського центру. Також була врахована кількість і розмір сівозмін, а також організація території та праці в землеробстві. Різна організація території впливає на вихід валової продукції рослинництва та поточні витрати. Тому основним критерієм вибору найкращої системи сівозмін був максимальний приріст чистого доходу через різні варіанти проектних рішень.

В результаті прийнятих проектних рішень в межах території фермерського господарства, загальною площею 256,1297 га передбачено: польова сівозміна 235,9037 га із середнім розміром поля 47,1807 га: 1) багаторічні трави; 2) озима пшениця; 3) сорго; 4) кукурудза на зерно; 5) ячмінь + багаторічні трави. Ягідник (порічка та чорна смородина): середній розмір поля 10,0260 га. Овочева ділянка 10,2000 га. Структуру посівів насичено нішевыми та нетрадиційними культурами. (табл. 3.1).

Таблиця 3.1 – Експлікація земель по полях сівозмін в межах ФГ «Агротех»

| Вид сівозміни   | Загальна площа, га | Середній розмір поля, га | Номер поля |         |         |         |         |
|-----------------|--------------------|--------------------------|------------|---------|---------|---------|---------|
|                 |                    |                          | I          | II      | III     | IV      | V       |
| Польова         | 235,9037           | 47,1807                  | 47,9168    | 47,0820 | 49,2038 | 45,8506 | 45,8505 |
| Овочева ділянка | 10,2000            | 10,2000                  | 10,2000    |         |         |         |         |
| Ягідник         | 10,0260            | 10,0260                  | 10,0260    |         |         |         |         |
| Всього          | <b>256,1297</b>    |                          |            |         |         |         |         |

В таблиці 3.2 наведено характеристику полів за рівновеликістю.

Таблиця 3.2 – Характеристика полів ФГ «Агротех» за рівновеликістю

| № поля                          | Площа поля,<br>га | Середній<br>розмір поля,<br>га | Відхилення (+), (-) |      |
|---------------------------------|-------------------|--------------------------------|---------------------|------|
|                                 |                   |                                | га                  | %    |
| Польова зернопросапна сівозміна |                   |                                |                     |      |
| I                               | 47,9168           | 47,1807                        | 0,7361              | 1,6  |
| II                              | 47,0820           |                                | -0,0987             | -0,2 |
| III                             | 49,2038           |                                | 2,0231              | 4,3  |
| IV                              | 45,8506           |                                | -1,3301             | -2,8 |
| V                               | 45,8505           |                                | -1,3302             | -2,8 |

Наведені розрахунки свідчать, що відхилення від середнього розміру полів є в допустимих межах  $\pm 10,0\%$  для польових сівозмін.

Фрагмент проекту організації сільськогосподарських земель фермерського господарства наводимо на рисунку 3.3. даним проектом розроблено заходи підвищення ефективності використання земель.

Також важливо зосередити увагу на тому, що відновлення рівня органічної речовини в ґрунті передбачає розуміння екологічних процесів, які є ключовими для її збереження. Застосовуючи відповідні методи землекористування, можна істотно покращити функції земельних та інших природних ресурсів.

До заходів із збільшення вмісту органічного вуглецю у ґрунті, підвищення продуктивності орних земель та зменшення викидів парникових газів від обробітку ґрунту можна вказати наступні: скорочення площі орних земель; впровадження ротації культур, яка сприяє нагромадженню органічних речовин у ґрунті та запобігає ерозії; розширення областей зелених коридорів між полями, яке зменшує втрати ґрунту від вітру та води і допомагає зберегти вологу; охорона пошкоджених та деградованих угідь для їх відновлення та накопичення органічного вуглецю у ґрунтах; впровадження нетрадиційних методів землекористування, у тому числі землеробства, яке зберігає ресурси та сприяє здоров'ю ґрунтів, екосистем та людей; створення екологічного каркасу

землекористування шляхом формування екологічної мережі та агроландшафтів за принципами контурної меліорації сільськогосподарських угідь.



Рисунок 3.3 – Фрагмент проекту організації території ФГ «Агротех»

За допомогою заходів для захисту ґрунту та збереження ресурсів у сільському господарстві, разом з іншими нетрадиційними методами використання землі, можна досягти стійкого результату, якщо їх використовувати постійно та одночасно. Для цього необхідно застосовувати агротехнічні методи, такі як внесення добрив та комплексний захист рослин, які, хоча схожі на традиційне плугування, не є його повністю аналогічними. Постійне використання таких заходів значно покращує родючість ґрунту та забезпечує більш тривалий позитивний ефект, ніж їхнє окреме використання.

При впровадженні технології ґрунтозахисного та ресурсозберігаючого землеробства, включаючи нульовий обробіток ґрунту, та інших нестандартних підходів до сільського господарства передбачається, що фермерські господарства та сільськогосподарські підприємства матимуть більш стійкі врожаї, зменшиться витрата ресурсів та обсяги деградації ґрунтів. Ці аспекти можуть значно підвищити економічну та фінансову ефективність їхньої діяльності.



## 4 ОХОРОНА НАВКОЛИШНЬОГО ПРИРОДНОГО СЕРЕДОВИЩА

Діяльність людини вносить в природу різноманітні небажані зміни. Для попередження цих небажаних явищ видаються закони які регламентують виробничу діяльність суспільства, вводиться ряд обмежень, а наука проповідує цілий ряд законів, заходів для попередження можливих небажаних для природи наслідків господарської діяльності.

Не правильне ставлення до її багатств призводить до плачевних наслідків і непоправних катастроф та катаклізмів. Необхідний суворий контроль природних ресурсів він проводиться в кожній галузі. Окрім цього необхідний контроль і оцінка усіх біологічних ресурсів які мають люди на землі.

Це завдання диктується швидкими темпами росту населення земної кулі і всі зростаючі потреби в харчових продуктах і сировині для промисловості та інших галузей господарства.

Заходи по охороні навколишнього середовища включають в себе найбільш важливі вимоги, які б забезпечили гармонійне функціонування природного середовища і середовища яке створила людина: охорона природних ресурсів; повітря; водоймища; зелених насаджень; тваринного світу. Містобудівельні методи охорони навколишнього середовища полягають: в раціональному розміщенні всіх видів будівель; охороні повітряного басейну; охороні водоймищ та водних ресурсів, а також водостоків.

Одна з найголовніших проблем сучасності – це виживання людства в умовах дефіциту природних ресурсів і продовольства та погіршення стану навколишнього природного середовища. Збільшується рівень деградації природних систем життєзабезпечення людини, руйнуються біосфери загалом.

Нині сучасний стан навколишнього природного середовища України оцінюється як кризовий, оскільки його самовідновлення і самовідтворення вже неможливі. Тому ліквідація глобальної екологічної кризи та її наслідків є найважливішим завданням людства. Для цього, насамперед, потрібно змінити

екологічну стратегію і тактику, організувати всебічну екологічну освіту, виховувати екологічну свідомість всього населення.

Кожен майбутній спеціаліст у будь-якій галузі, кожна свідомо людина обов'язково повинні мати загальне уявлення про особливості сучасного екологічного стану, а також про основні напрями державної політики в галузі охорони довкілля, використання природних ресурсів і забезпечення екологічної безпеки.

Проблема забруднення природного середовища стає гострою як через зростання обсягів промислового, так і через сільськогосподарське виробництво. Сільське господарство є однією з провідних і найважливіших галузей народного господарства України. Сільськогосподарське виробництво – найдавніший вид людської діяльності. Віками людство жило в гармонії з природою, не завдаючи їй шкоди. Проте, з потребою у збільшенні обсягів виробництва та розвитком науки, стан речей кардинально змінився. У результаті впровадження у сільськогосподарську діяльність індустріальних методів виробництва змінилося співвідношення сил між природою і сільським господарством.

Одним із найважливіших екологічних чинників є вода, без якого життя на землі не можливе. Вода це основа життя людини, тому її треба зберігати. Щоб запобігти забрудненню води, господарські двори і ферми розміщують якнайдалі від водних джерел з дотриманням усіх умов охорони.

Забруднення поверхневих вод та підземних вод призводить до зміни фізичних властивостей, що шкідливо впливає на людину, природу і сільськогосподарське виробництво. Всі речовини, що забруднюють води і які викликають у них якісні зміни розподіляються на: мінеральні, органічні, бактеріальні і біологічні.

Водні джерела постійно накопичують продукти ерозії, від чого поступово німіють, втрачають свою економічну роль. Щоб ця роль зберігалась, систематично здійснюються заходи запобігання замулювання водоймищ. Серед них виділяють протиерозійну організацію території, задержання схилів, лісомеліоративні заходи.

Атмосферне повітря належить до категорії невичерпних ресурсів, однак господарська діяльність людини впливає на атмосферу і змінює склад повітря. Ці зміни можуть бути настільки суттєвими, що виникає потреба охорони повітряного басейну. Основними джерелами забруднення є викидні гази двигунів тракторів, автомобілів, комбайнів та інших машин, які використовуються на виробництві, викиди побутових підприємств – копальні цехи з переробки сільськогосподарської продукції, випаровування у повітря шкідливих газів з тваринницьких ферм, зокрема при несвоєчасній чистці приміщень та неправильному зберіганні та використанні, втратах на машинних дворах, у майстернях, накопичення у тваринницьких приміщеннях аміаку, вуглекислого газу та шкідливих мікроорганізмів при відсутності належної вентиляції.

Серед заходів щодо охорони флори і фауни важливими є запровадження біологічних методів захисту рослин з метою зменшення внесення хімічних засобів, які спричиняють негативні екологічні зміни довкілля, сприяють загибелі корисних тварин і рослин. Запровадженні прогресивні біологічні і інтегровані методи боротьби з бур'янами, шкідниками і хворобами рослин.

Значні втрати птахів і звірів спостерігаються в час збирання хлібів, сінокосіння. Тому необхідно звернути увагу на організацію загінок для комбайнів та сінокосарок, щоб запобігти попаданню звірів під ріжучі апарати машин. Важливе значення має час збирання сіна, треба добитись, щоб він менше співпадав з загоном гніздування птахів. Необхідно звернути увагу на збереження місць гніздування птахів, що живляться шкідниками рослин, створення штучних місць для закладки гнізд. Вищевикладені природоохоронні заходи спричиняють покращенню екологічної ситуації, оздоровлення оточуючих ландшафтів, естетичному вигляду довкілля.

Отже, природа потребує дуже бережливого ставлення до неї, тому необхідно здійснити раціоналізацію використання природних ресурсів господарства ґрунту, води, повітря, рослинних і тваринних ресурсів, природних копалин, покращення стану охорони та стану використання цих земель.

Отже, встановлено, головними причинами, що призвели до загрозливого стану довкілля є:

- застаріла технологія виробництва та обладнання,
- висока енергомісткість та матеріаломісткість, що перевищують у два-три рази відповідні показники відповідних країн;
- високий рівень концентрації промислових об'єктів;
- несприятлива структура промислового виробництва з високою концентрацією екологічно небезпечних виробництв,
- відсутність належних природоохоронних систем (очисних споруд, оборотних систем водозабезпечення тощо);
- низький рівень експлуатації існуючих природоохоронних об'єктів;
- відсутність належного правового та економічного механізмів, які б стимулювали розвиток екологічно безпечних технологій та природоохоронних систем;
- відсутність належного контролю за охороною довкілля.

Оскільки виробнича діяльність викликає порушення природного середовища, суспільству випадає взяти на себе турботу щодо відновлення її властивостей та охорони від подальшої деградації.

Цілі охорони природи мають ставитись рівнозначно з іншими цілями використання (виробництвом продуктів харчування, промисловим виробництвом та створенням інфраструктури).

В Україні охорона навколишнього середовища розглядається як самостійно політичне завдання. Політика щодо навколишнього середовища - це сукупність усіх дій, спрямованих на уникнення втручання в навколишнє середовище, на його зменшення та на усунення пошкоджень довкілля, що вже стались.

Конкретні цілі та програми стосуються насамперед:

- визначення граничнодопустимих значень шкідливих для навколишнього середовища викидів;
- економії енергії;
- сприяння використанню відходів тепла;
- утилізація старих матеріалів, а також відходів;
- підтримання здоров'я лісів та природної сили самоочищення водою;

- впровадження автомобілів з мінімальною кількістю відпрацьованих газів і бензинів без вмісту свинцю;
- заохочення бережливого ставлення споживачів до навколишнього середовища.

Заходи щодо поліпшення довкілля, а саме:

- 1) технологічні – розробка і впровадження нових технологій, очисних споруд, видів палива;
- 2) архітектурно-планувальні – озеленення населених пунктів, організація санітарно-захисних зон, раціональне планування підприємств і житлових масивів;
- 3) інженерно-організаційні – зниження інтенсивності руху транспорту на перевантажених автомагістралях, організація екологічно-патрульного контролю;
- 4) економічні – вкладання коштів у розвиток нових, ресурсо-зберезуваних технологій;
- 5) правові – прийняття і додержання законодавчих актів щодо підтримання якості атмосфери, водойм, ґрунту;
- 6) освітянсько-виховні – формування екологічної культури, насамперед у молоді.

Охорона природи має проводитись лише в поєднанні з сільським господарством, оскільки тут можуть урівноважитись найзначніші за площею екосистеми. Важливими вимогами є:

- уникання будь-якої інтенсифікації використання;
- обмеження розмірів, широкі смуги околиць;
- розширення сівозмін з місцевими видами та сортами замість централізовано вирощуваних високопродуктивних видів;
- скорочення застосування добрив;
- недопущення виливання рідкого гною на сільськогосподарські площі, замість цього - кругообіг органічних відходів;
- підтримка природних методів господарювання;
- перехід від грошової допомоги виробництву до допомоги, пов'язаної з певними місцями;

## 5 ОХОРОНА ПРАЦІ ТА ЗАХИСТ НАСЕЛЕННЯ

Проблема створення безпечних і нешкідливих умов праці в Україні існувала завжди, про що свідчить статистика нещасних випадків проте, справжній стан охорони праці та рівень виробничого травматизму на той час замовчувались. З цих причин багато важливих невідкладних наукових і виробничих завдань з питань умов і праці зовсім не вирішувалось.

Наслідками такого становища стали:

- відставання від світових досягнень на 15-20 років вітчизняної науки з питань охорони праці;
- зростання в 5-8 разів рівня виробничого травматизму порівняно з такими ж показниками в інших промислово-розвинених країнах;
- перевищення майже в 2 рази в розрахунку на одного працюючого виплат на пільги і компенсації за роботу в шкідливих умовах над витратами на профілактику нещасних випадків і професійних захворювань.

Відповідно до ст. 3 Конституції України і закону України «Про охорону праці» основним принципом державної політики є пріоритет життя і здоров'я робітників відносно будь-яких результатів виробничої діяльності.

Право на безпечні та нешкідливі умови праці визнано в Україні одним з конституційних прав людини і громадянина. Відповідно до закону України «Про охорону праці» [29], державна політика в галузі охорони праці визначається відповідно до Конституції України [20] Верховною Радою України і спрямована на створення належних, безпечних і здорових умов праці, запобігання нещасним випадкам та професійним захворюванням.

Соціальне значення охорони праці проявляється у зростанні якості та продуктивності праці, збереження трудових ресурсів і підвищенні соціально-економічних показників об'єкта. Підвищення соціально-економічних показників об'єкта відбувається за рахунок покращення якості та продуктивності праці, збереження трудових ресурсів та їх складових компонентів.

Збереження трудових ресурсів відбувається за рахунок покращення стану здоров'я і підвищення середньої тривалості життя в результаті покращення умов

праці, що супроводжується високою трудовою активністю і підвищенням виробничого стажу.

Економічне значення охорони праці визначається ефективністю заходів, що поліпшують умови праці та підвищують її безпеку, і оцінюється за результатами, які отримують при зміні соціальних показників.

Конституція України є головним джерелом і стоїть в авангарді нормативно-правових актів, що регулюють суспільні відносини у сфері охорони здоров'я, у тому числі надання медичної допомоги. Конституційні норми створюють правову основу статусу особи у сфері охорони здоров'я.

Стаття 49 Конституції України [20] присвячена охороні здоров'я і медичній допомозі, у якій закріплено право кожного на охорону здоров'я, медичну допомогу і медичне страхування.

Конституційні норми, які проголошують людину, її життя і здоров'я, честь і гідність, недоторканність і безпеку найвищою соціальною цінністю, права і свободи невідчужуваними і непорушними, у тому числі у сфері охорони здоров'я, отримують предметно-юридичне втілення у всій національній системі права. Тому доречно розглянути регулювання охорони здоров'я на рівні інших законів.

Серед законів особливе місце займає Цивільний кодекс України від 16 січня 2003 року, що вперше на такому рівні закріплює низку важливих прав людини у сфері охорони здоров'я, зокрема, право на охорону здоров'я (ст. 283), медичну допомогу (ст. 284), медичну інформацію (ст. 285), медичну таємницю (ст. 286).

Спеціально уповноваженим центральним органом виконавчої влади в галузі охорони здоров'я є Міністерство охорони здоров'я України.

Верховною Радою України 14 жовтня 1992 року прийнято закон України «Про охорону праці» [29]. Цей закон визначає пріоритетні напрямки реалізації конституційного права громадян на охорону їхнього життя і здоров'я в процесі трудової діяльності; регулює за участю відповідних державних органів відносини між власником підприємства, установи і організації або уповноваженим ним органом і працівником з питань безпеки, і гігієни праці та виробничого середовища; встановлює єдиний порядок порядку, організації

охорони праці в Україні; проголошує основні принципи державної політики в галузі охорони праці.

Щодо стану охорони праці в Україні сьогодні варто зазначити що, необхідність системного вирішення питань у сфері охорони праці об'єктивно детермінується загальним низьким рівнем безпеки праці в Україні. Питання поліпшення умов праці стають дедалі актуальнішим і широко обговорюються на загальнодержавному, обласному та районному рівнях.

Домінуючими причинами формування несприятливих умов праці залишаються недосконалі технології, машини і механізми, їхня несправність, невикористання засобів захисту, порушення правил техніки безпеки, режимів праці і відпочинку. Крім цього, роботодавці масово порушують вимоги статті 8 закону України «Про охорону праці» щодо забезпеченості працівників спеціальним одягом, спеціальним взуттям та іншими засобами індивідуального захисту.

Сьогоднішнє сільськогосподарське виробництво характеризується використанням великої енергії, потужних механізмів, які при необізнаному і неакуратному їх використанні можуть загрожувати здоров'ю і життю людей, що виконують виробничі операції. При проведенні робіт в сільськогосподарському виробництві необхідно суворо дотримуватись вимог охорони праці та техніки безпеки.

Слід знати, що цілковито безпечних та нешкідливих умов праці немає. Але разом з тим, потрібно намагатися створити максимально безпечні умови праці. Система охорони праці повинна ґрунтуватись на державних стандартах безпеки праці, галузевих і стандартах підприємств.

Виконання різних топографо-геодезичних робіт у населених пунктах, а також по автомобільних шляхах повинні бути погодженні із відділом регулювання вуличного руху, а на дорогах територій спеціального призначення – після одержання від відповідних служб дозволу і вказівок по безпечному виконанню цих робіт.



Основним недоліком, що виявляється при топографо-геодезичних роботах з погляду охорони праці є те, що працівники змушені часто працювати в умовах підвищеної запиленості, загазованості.

Умови виконання польових топографо – геодезичних робіт різко відрізняються від умов праці на стаціонарних підприємствах, господарствах.

Праця в польових умовах тісно пов'язана з природою. Один із важливих заходів по охороні праці і техніки безпеки є санітарія і гігієна праці, які повинні виконуватись усіма працівниками

Вживання їжі – одна із основних умов продуктивності праці людини і запобігання різних захворювань. Їжа добового раціону за калорійністю повинна розподілятися наступним чином: сніданок – 35%, обід – 45-50% і вечеря – 20-25% загального енергоеквіваленту. Проміжок між вживанням їжі не повинен бути більшим 5-6 годин. Перед початком робіт (після сніданку, обіду) треба пити чай або воду до повного задоволення спраги. Прийнято рахувати, що добова потреба води при нормальних умовах складає 35 грам на 1 кілограм ваги здорової людини.

Запобігання травматизму в польових умовах можна лише з дотриманням техніки безпеки. Людина сама відповідає за своє життя, тому нехтувати правилами техніки безпеки – загроза життю.

Для запобігання пожежам в господарствах розробляють організаційні, експлуатаційні та заходи режимного характеру. До організаційних заходів відносяться правильне технологічне розміщення машин, недопущення захаращення приміщень, проходів, тощо; організація пожежних служб, навчання працівників правилам пожежної безпеки.

Експлуатаційні заходи передбачають такі режими експлуатації машин і обладнання в результаті яких повністю виключається можливість виникнення іскор і полум'я при роботі з горючими матеріалами. До заходів режимного характеру відносять заборону куріння, застосування відкритого полум'я при ремонтних роботах.

При виконанні камеральних робіт також необхідно дотримуватись правил пожежної безпеки. Приміщення повинні забезпечуватись в достатній кількості

засобами пожежогасіння та пожежної сигналізації. До виконання камеральних робіт допускаються особи, які мають спеціальну технічну підготовку та пройшли інструктаж та перевірку знань правил безпеки, виробничої санітарії і пожежної безпеки.

Згідно вищенаведеного ми можемо визначити три головні вимоги, що дозволить покращити умови охорони праці працівників в господарстві:

- обов'язково кожен працюючий повинен ознайомитись з технікою безпеки;
- вимога доброго і якісного обладнання, яке в подальшій праці не створювало перешкод працюючому та забезпечення працюючий персонал необхідним спеодягом, спецвзуттям та іншими засобами;
- згідно погодних умов відпочинок: тобто влітку при жарі 35° в обідній час працівники повинні відпочивати, створити максимально вигідні години праці вранці або увечері коли жара спадає.

Захист населення і територій від надзвичайних ситуацій техногенного та природного характеру це – система організаційних, технічних, медико-біологічних, фінансово-економічних та інших заходів для запобігання та реагування на надзвичайні ситуації техногенного та природного характеру і ліквідації їх наслідків, що реалізуються центральними і місцевими органами виконавчої влади, органами місцевого самоврядування, відповідними силами та засобами підприємств, установ та організацій, незалежно від форм власності й господарювання, добровільними формуваннями і спрямовані на захист населення і територій, а також матеріальних і культурних цінностей та довкілля.

Законодавство України у сфері захисту населення і територій від надзвичайних ситуацій техногенного та природного характеру базується на Конституції України, Кодексі цивільного захисту України та інших нормативно-правових актах.

Основними завданнями у сфері захисту населення і територій від надзвичайних ситуацій техногенного та природного характеру є:

- здійснення комплексу заходів для запобігання надзвичайним ситуаціям техногенного та природного характеру та реагування на них;

➤ забезпечення готовності та контролю за станом готовності до дій і взаємодій органів управління у цій сфері, сил та засобів, призначених для запобігання надзвичайним ситуаціям техногенного та природного характеру і реагування на них.

У питаннях захисту населення і територій від надзвичайних ситуацій техногенного та природного характеру громадяни України мають право на:

- отримання інформації про надзвичайні ситуації, що виникли або можуть виникнути, та про заходи необхідної безпеки;
- забезпечення та використання засобів колективного й індивідуального захисту, які призначені для захисту населення від надзвичайних ситуацій у разі їх виникнення;
- звернення до місцевих органів виконавчої влади та органів місцевого самоврядування з питань захисту від надзвичайних ситуацій;
- відшкодування збитків, згідно із Законом, заподіяних їхньому здоров'ю та майну внаслідок надзвичайних ситуацій;
- компенсацію за роботу в зонах надзвичайних ситуацій;
- соціально-психологічну підготовку та медичну допомогу;
- інші права у сфері захисту населення і територій від надзвичайних ситуацій техногенного та природного характеру відповідно до законів України.

Відповідно до вище зазначеного законодавства місцеві держадміністрації, виконавчі органи влади на місцях у межах своїх повноважень забезпечують вирішення питання цивільної оборони, здійснення заходів щодо захисту населення і місцевості під час надзвичайних ситуацій різного походження. Керівництво організацій, установ та закладів, незалежно від форм власності і підпорядкування, створює сили для ліквідації наслідків НС та забезпечує постійну готовність до практичних дій, організовує забезпечення своїх працівників засобами індивідуального захисту та проведення при потребі евакозаходів та інші заходи цивільної оборони, передбачені законодавством.

## ВИСНОВКИ

Проведені дослідження розкривають питання сучасного стану та ефективності використання земель фермерських господарств.

1. Встановлено, що в процесі земельної реформи в Україні, якою стала легітимізація селян як повноправних власників та користувачів землі, значною мірою поширилися фермерські господарства. Порівняно із сільськогосподарськими підприємствами, ефективність використання земельних ресурсів у фермерських господарствах є недостатньою, а землекористування стало екологічно небалансованим, що призводить не лише до погіршення якості земель і екологічних збитків, а також до зниження конкурентоспроможності їх продукції на товарному ринку.

2. Для забезпечення раціонального використання та збереження земель на майбутнє необхідно мати доступ до експертної інформації та проводити системні дослідження, дані з яких слід зберігати в базі даних для подальшого аналізу їх достовірності та використання під час планування земельного використання у майбутньому. Для цього доцільно застосовувати сучасні геоінформаційні технології, які дозволять відстежувати зміни у моделі збалансованого землекористування, контролювати та удосконалювати її. Питання організації та використання сільськогосподарських земель є складним і потребує інтегрованих та комплексних підходів.

3. Незважаючи на обмежене матеріально-технічне забезпечення, українські фермерські господарства за останні роки показують стабільне поліпшення виробничих показників. Однак ці господарства мають свої особливості, які необхідно враховувати при управлінні земельними ресурсами цієї категорії агроформувань.

4. ФГ «Агротех» функціонує на 72 земельних ділянках на площі 256,1297 га. Всі ділянки є сформованими, перебувають у приватній та комунальній власності. Середній розмір земельної ділянки, які використовує фермерське господарство становить 3,5574 га. За даними Державного земельного кадастру вартість земель фермерського господарства досягає 4407435,992 грн.

Відкриття ринку земель не спричинило значні структурні зміни у формах власності й землекористування фермерського господарства.

5. Впровадження комплексу заходів організаційно-економічного, техніко-технологічного, соціального і природно-екологічного спрямування сприятиме підвищенню ефективності та результативності фермерських господарств. У процесах формування ринку земель зростає роль державної підтримки та правового регулювання, оскільки фермерські господарства не мають достатньо коштів, заставних ресурсів і досвіду для конкуренції з великими підприємствами в умовах приватизаційних процесів.

6. Нетрадиційне сільськогосподарське використання землі – це організація використання сільськогосподарських земель у тісній взаємодії з навколишнім середовищем і власністю на землю з метою досягнення економічних результатів, збереження екології та спрямування на соціальні потреби. Важливими аспектами цього підходу є екологічна і капіталістична спрямованість.

7. Методи організації використання земель у нетрадиційному сільському господарстві вважаються екологічно стійкими та збалансованими через наступні фактори: покращення структури і родючості ґрунту за допомогою сівозміни, органічних добрив, мульчі та використання бобових кормових рослин для внесення азоту у ґрунтову родючість; запобігання ерозії та ущільненню ґрунту; сприяння біологічному розмаїттю шляхом використання природних методів контролю над шкідливими організмами, замість синтетичних пестицидів, які, при недбалому використанні, можуть руйнувати корисні організми і часто спричиняти забруднення водойм та ґрунтів; використання сівозміни, що сприяє вирощуванню різноманітних продовольчих культур.

8. В результаті прийнятих проектних рішень в межах території фермерського господарства, загальною площею 256,1297 га передбачено: польова сівозміна 235,9037 га із середнім розміром поля 47,1807 га: 1) багаторічні трави; 2) озима пшениця; 3) сорго; 4) кукурудза на зерно; 5) ячмінь + багаторічні трави. Ягідник (порічка та чорна смородина): середній розмір поля 10,0260 га. Овочева ділянка 10,2000 га. Структуру посівів насичено нішевіми та нетрадиційними культурами.

## СПИСОК ВИКОРИСТАНИХ ДЖЕРЕЛ

1. Аверчев О. В., Аверчева Н. О. Напрями підвищення ефективності використання земельних ресурсів у фермерських господарствах. *Економіка та держава*. 2020. № 5. С. 15-22.
2. Богіра М. С., Ярмолук В. І. Землевпорядне проектування: теоретичні основи і територіальний землеустрій: навч. посіб. Львів, 2010.
3. Бондаренко В. М., Бондаренко О. В. Ефективне використання сільськогосподарських земель як фактор забезпечення сталого розвитку сільських територій. *Агросвіт*. 2020. № 13/14. С. 12-17.
4. Будзяк О., Будзяк В., Грицак О. Ефективне використання «чистих» земель України в умовах сталого розвитку. *Agricultural and Resource Economics: International Scientific E-Journal*. 2021. № 3. С. 162-178.
5. Величко В. А., Мартин А. Г., Новаковська І. О. Моніторинг ґрунтів України – проблеми землевпорядного, ґрунтознавчого та наукового забезпечення. *Вісник аграрної науки*. 2020. № 7. С. 5-16.
6. Вергелес О. А. Проблеми ефективного використання земель державної власності, що знаходяться у користуванні державних сільськогосподарських підприємств, установ та організацій. *Юрид. наук. електрон. журн.* 2022. № 6. С.199-203.
7. Горлачук В. В. , В'юн В. В. , Сохнич А. Я. Наукові основи управління земельними ресурсами. Львів: НВФ «Укртехнології». 2002.
8. Державна служба з питань геодезії, картографії та кадастру. URL: <https://land.gov.ua> (дата звернення: 18.05.2024).
9. Дзядикевич Ю. В., Любезна І. В., Розум Р. І. Напрями покращення землеустрою та землекористування в Україні. *Сталий розвиток економіки*. 2019. № 1. С. 172-177.
10. Дивнич О. Д., Дивнич А. В., Воронько-Невіднича Т. В. Управління земельними ресурсами фермерських господарств. *Економіка і суспільство*. 2019. № 20. С. 209-220.

11. Долинська М.С. Суперфіції як одна з правових форм використання земель у діяльності фермерського господарства. *Соціально-правові студії*. 2023. Т. 6, № 3. С. 16-23.

12. Дребот О.І., Тарнавський В.А. Сучасний стан та тенденції розвитку сільськогосподарського землекористування в Україні. *Агроекологічний журнал*. 2022. №2. С. 46-54.

13. Єкель, Г. В. Методологія регулювання екологобезпечного використання земель. *Держава та регіони. Серія: Економіка та підприємництво*. 2021. № 2. С. 45-48.

14. Єрмоленко О., Селезньова Г., Ковальова Г., Ульяновченко Н. Стратегічні напрями підвищення ефективності використання сільськогосподарських земель в умовах повоєнного відновлення. *Вісник Хмельницького національного університету. Економічні науки*. 2023. № 5. С. 16-20.

15. Звернення до Уряду України про вжиття заходів щодо охорони та відновлення земельних ресурсів в умовах воєнного стану. *Вісн. аграр. науки*. 2022. № 7. С. 5-8.

16. Земельний кодекс України : Кодекс України; Кодекс, Закон від 25.10.2001 № 2768-III // База даних «Законодавство України» / Верховна Рада України. URL: <https://zakon.rada.gov.ua/go/2768-14> (дата звернення 10. 04. 2024).

17. Зубар І. В., Яременко О. І., Онищук Ю. В. Перспективи розвитку земельних відносин фермерських господарств в умовах децентралізації публічної влади в Україні. *Вінниц. держ. пед. ун-т ім. М. Коцюбинського*. Вінниця : Рогальська І. О., 2021. 247 с.

18. Іванюк Т. Л. Формування умов раціонального використання земель сільськогосподарського призначення. *Інноваційна економіка*. 2021. № 1/2. С. 74-80.

19. Коломійцева Д. М. Проблеми правового регулювання використання та охорони земель сільськогосподарського призначення. *Часопис Київського університету права*. 2023. № 4. С. 198-201.

20. Конституція України : Конституція України; Верховна Рада України від 28.06.1996 № 254к/96-ВР // База даних «Законодавство України» / Верховна Рада

України. URL: <https://zakon.rada.gov.ua/go/254%D0%BA/96-%D0%B2%D1%80>  
(дата звернення: 18.05.2024)

21. Кошкалда І. В., Анопрієнко Т. В. Напрями економічного стимулювання раціонального використання земель сільськогосподарського призначення в Україні. *Український журнал прикладної економіки*. 2020. Т. 5, № 4. С. 256-264.

22. Крамарьов О. С., Гайдаш О. Л., Павленко О. С. Економічна сутність раціонального використання земель сільськогосподарського призначення. *Агросвіт*. 2023. № 23. С. 44-50.

23. Кубрак Г. О., Височин Д. О. Тенденції розвитку фермерського господарства за часів незалежності України. *Юридичний науковий електронний журнал*. 2022. № 7. С. 216-218.

24. Ляшинський В. Б. Еколого-економічні засади формування нетрадиційного сільськогосподарського землекористування в Україні. Дисертація на здобуття ступеня доктора філософії зі спеціальності 051 «Економіка» (05 «Соціальні та поведінкові науки»). Національний університет біоресурсів і природокористування України. Київ, 2023. 276 с.

25. Михальова М. Інновації щодо державної реєстрації обмежень у використанні земель в державному земельному кадастрі. *Містобудування та територ. планування: наук.-техн. зб.* Київ, 2022. Вип. 79. С. 249-257.

26. Про землеустрій : Закон України від 22.05.2003 № 858-IV // База даних «Законодавство України» / Верховна Рада України. URL: <https://zakon.rada.gov.ua/go/858-15> (дата звернення: 17.05.2024).

27. Про охорону земель : Закон України від 19.06.2003 № 962-IV // База даних «Законодавство України» / Верховна Рада України. URL: <https://zakon.rada.gov.ua/go/962-15> (дата звернення: 17.05.2024).

28. Про охорону навколишнього природного середовища : Закон України від 25.06.1991 № 1264-XII // База даних «Законодавство України» / Верховна Рада України. URL: <https://zakon.rada.gov.ua/go/1264-12> (дата звернення: 17.05.2024).

29. Про охорону праці : Закон України від 14.10.1992 № 2694-XII // База даних «Законодавство України» / Верховна Рада України. URL: <https://zakon.rada.gov.ua/go/2694-12> (дата звернення: 17.05.2024).



30. Про фермерське господарство : Закон України від 19.06.2003 № 973-IV // База даних «Законодавство України» / Верховна Рада України. URL: <https://zakon.rada.gov.ua/go/973-15> (дата звернення: 17.05.2024)

31. Смага І., Мирончук К., Цвик Т., Ключович Г. Оцінка продуктивного потенціалу та ефективності використання орних земель Чернівецької області. *Молодий вчений*. 2023. № 7. Електронний ресурс.

32. Стратегія розвитку Пустомитівської територіальної громади до 2027 року. URL: [https://rada.info/upload/users\\_files/04372187/5b224ede7d67101186b78e5f6d294e0e.pdf](https://rada.info/upload/users_files/04372187/5b224ede7d67101186b78e5f6d294e0e.pdf) (дата звернення 12. 05. 2024).

33. Територіально-просторове планування землекористування: навч. посібник. За заг. ред. професора А.М. Третяка. Третяк А.М., Третяк В.М., Прядка Т.М., Третяк Н.А. Біла Церква: «ТОВ «Білоцерківдрук», 2022. 168 с.

34. Третяк В. М., Ляшинський В. Б. Поняття та сутність нетрадиційного сільськогосподарського землекористування та його екологізації і капіталізації. *Землеустрій, кадастр і моніторинг земель*. 2019. № 2. С. 78–85.

35. Третяк А. М., Москаленко А. М., Ляшинський В. Б. Світові та українські тенденції розвитку нетрадиційного сільськогосподарського землекористування. *Агросвіт*. 2022. № 3. С. 19–30.

36. Третяк А. М., Третяк В. М., Гунько Л. А., Ляшинський В. Б. Економіка нетрадиційного сільськогосподарського землекористування в контексті заходів щодо зміни клімату в Україні. *Агросвіт*. 2022. № 22. С. 3–11.

37. Третяк В. М., Капінос Н. О. Стан та проблеми стратегічного планування розвитку землекористування в Україні. *Інвестиції: практика та досвід*. 2022. № 18. С. 5-12.

38. Фурдичко О. І., Нагорнюк О. М., Палапа Н. В. та ін. Підвищення екологічної культури сільського населення України в умовах децентралізації влади: порівняння з європейським досвідом. *Агроекологічний журнал*. 2021. № 4. С. 6–11.

39. Ярошенко А., Буряк А., Лактіонова В.. Еколого-правові проблеми раціонального використання та охорони земель сільськогосподарського призначення. *Науковий вісник Дніпропетровського державного університету внутрішніх справ*. 2021. № 4. С. 162-166.