

МІНІСТЕРСТВО ОСВІТИ І НАУКИ УКРАЇНИ

**ЛЬВІВСЬКИЙ НАЦІОНАЛЬНИЙ УНІВЕРСИТЕТ
ПРИРОДОКОРИСТУВАННЯ**

КАФЕДРА ГЕОДЕЗІЇ І ГЕОІНФОРМАТИКИ

**КВАЛІФІКАЦІЙНА РОБОТА
Рівня вищої освіти «Бакалавр»**

**НА ТЕМУ: « ПРОЄКТ ЗЕМЛЕУСТРОЮ ЩОДО ВІДВЕДЕННЯ
ЗЕМЕЛЬНОЇ ДІЛЯНКИ ДЛЯ ОБЛАШТУВАННЯ ПРИБЕРЕЖНОЇ
СМУГИ»**

Виконав: студент групи ЗВ-43сп

Напряму підготовки (спеціальності)

193 «Геодезія та землеустрій»

Пічкур В.С.

Керівник: к.е.н., доцент

Бочко О.І.

Дубляни- 2024

ЗМІСТ

	ВСТУП	
1.	НОРМАТИВНО-ПРАВОВІ АСПЕКТИ ЗЕМЕЛЬ ВОДНОГО ФОНДУ	7
2	ХАРАКТЕРИСТИКА РІЧКИ ЛАТОРИЦЯ ТА ЇЇ ПРИТОК	17
3.	ОСНОВНІ ЗАХОДИ ПО ВСТАНОВЛЕННЮ ПРИБЕРЕЖНИХ СМУГ	20
4.	ОХОРОНА НАВКОЛИШНЬОГО СЕРЕДОВИЩА	33
5.	ОХОРОНА ПРАЦІ	38
	ВИСНОВКИ	45
	БІБЛІОГРАФІЧНИЙ СПИСОК	47

УДК 332.3

У кваліфікаційній роботі освітнього рівня «Бакалавр» розкрито питання проєкту землеустрою щодо відведення земельної ділянки для облаштування прибережної смуги, а саме встановленню меж водоохоронних зон та прибережних захисних смуг. Проведений аналіз має на меті висвітлити основні аспекти визначення меж прибережних територій, на які поширюється обмеження господарської діяльності, що в разі порушення законодавства, що може завдати непоправних наслідків екологічній стабільності локальних об'єктів. Також висвітлено правову основу та процедуру формування прибережної захисної смуги.

ВСТУП

У сучасних умовах суспільні відносини щодо використання, охорони та відновлення земель водного фонду стають дедалі складнішими та різноманітнішими. Це створює необхідність у більш детальному правовому регулюванні. Одним із ключових засобів, який забезпечує точність і ефективність правового регулювання, є нормування.

Водні об'єкти є ключовими для природних процесів і економічної діяльності країн. Підтримка балансу у використанні цих ресурсів повинна бути одним із головних завдань державної політики, що вимагає впровадження заходів для захисту водних об'єктів від негативних впливів.

Для контролю та регулювання діяльності поблизу водних об'єктів законодавством передбачено створення прибережних захисних смуг і внесення їх меж до Державного земельного кадастру. Вивчення правових основ і процедури формування таких смуг є важливим навиком для випускників відповідних навчальних закладів.

Метою роботи є дослідження процедури встановлення прибережної захисної смуги вздовж річки Латориці та її притоки в Мукачівському районі з точки зору законодавчого та науково-методичного забезпечення.

Ця кваліфікаційна робота містить вступ, п'ять розділів, висновки та пропозиції, бібліографічний список.

Об'єкт дослідження: прибережна захисна смуга річки Латориці та її притоки в Мукачівському районі.

Предметом дослідження є теоретичні, методичні та прикладні аспекти визначення точності координат межових знаків прибережних захисних смуг, аналіз встановлення меж водоохоронних зон і прибережних захисних смуг, контроль за їх збереженням, дотримання передбачених законом обмежень у межах зазначених територій. Це відіграє важливу роль у підтримці належного стану, захисті від забруднення і засмічення та запобіганні антропогенному впливу на водні об'єкти.

Кваліфікаційна робота охоплює основні аспекти формування та правового режиму земель водного фонду щодо норм земельного та водного законодавства.

1. НОРМАТИВНО-ПРАВОВІ АСПЕКТИ ЗЕМЕЛЬ ВОДНОГО ФОНДУ.

Нормативно-правовий режим водного фонду визначає порядок використання, охорони та управління земельними ділянками, зайнятими водними об'єктами, та їх правовий статус. Він включає в себе норми і правила, закріплені в Земельному кодексі України та інших законодавчих актах, які регулюють водно-земельні відносини. До земель водного фонду належать:

- Землі, зайняті морями, річками, озерами, водосховищами, іншими водними об'єктами, болотами, а також островами, не зайнятими лісами;
- Прибережні захисні смуги вздовж морів, річок та навколо водойм, крім земель, зайнятих лісами;
- Гідротехнічні та інші водогосподарські споруди і канали, а також землі, виділені під смуги відведення для них;
- Берегові смуги водних шляхів.

Основними законодавчими актами, які регулюють режим земель водного фонду, є:

- Земельний кодекс України;
- Водний кодекс України;
- Закон України "Про охорону навколишнього природного середовища";
- Закон України "Про землеустрій".

Особливістю земель водного фонду є те, що на них розташовані певні водні об'єкти. Тому правовий режим користування водними об'єктами слід розглядати разом із правовим режимом земель водного фонду. Такі відносини можна назвати водно-земельними, оскільки вони є єдиним комплексним об'єктом правового регулювання.

У своїх дослідженнях питання правового статусу земель водного фонду досліджували такі вчені, як А.П. Гетьман, І.І. Каракаш, П.Ф. Кулинич, В.В. Носік, М.В. Шульга та інші. Основною метою цього аналізу є вивчення особливостей використання земель водного фонду, зокрема права оренди земельних ділянок водного фонду як окремого виду права користування

землею. Актуальність цього дослідження обумовлена як унікальністю земель цієї категорії, так і розбіжностями між земельним і водним законодавством. Однією з особливостей земель водного фонду є їхнє місцезонаження поблизу водних об'єктів. Тому правовий режим використання водних об'єктів повинен розглядатися разом із правовим статусом земель водного фонду. Ці відносини можна визначити як водно-земельні, які представляють собою єдиний комплексний об'єкт правового регулювання.

До земель водного фонду належать землі, зайняті морями, річками, озерами, водосховищами, іншими водоймами, болотами, а також островами, не зайнятими лісами; прибережними захисними смугами вздовж морів, річок та навколо водойм, крім земель, зайнятих лісами; гідротехнічними та іншими водогосподарськими спорудами і каналами, а також землі, виділені під смуги відведення для них; береговими смугами водних шляхів.

Отже, кожна земельна ділянка належить до певної категорії земель. Категорії земель України мають особливий правовий режим, встановлений як нормами Земельного кодексу України, так і іншими земельно-правовими актами.

До земель водного фонду належать землі, зайняті: а) морями, річками, озерами, водосховищами, іншими водними об'єктами, болотами, а також островами; б) прибережними захисними смугами вздовж морів, річок та навколо водойм; в) гідротехнічними та іншими водогосподарськими спорудами і каналами, а також землі, виділені під смуги відведення для них; г) береговими смугами водних шляхів.

Для створення сприятливого режиму водних об'єктів вздовж морів, навколо озер, водосховищ та інших водойм встановлюються водоохоронні зони, розміри яких визначаються за проектами землеустрою.

Згідно з Земельним кодексом України, земельний фонд включає декілька категорій. Перша категорія включає землі, які прямо зайняті водними об'єктами, болотами та островами. Фактично всі водні об'єкти займають певні земельні ділянки, окрім підземних вод і джерел, які знаходяться у надрах

землі. До другої категорії належать землі, які використовуються для захисних смуг вздовж морів, річок та озер, а також для гідротехнічних споруд і каналів. Ці землі призначені для захисту водних об'єктів від забруднення та засмічення, а також для господарської діяльності, пов'язаної з використанням водних ресурсів. Окрему групу складають землі, які використовуються для гідротехнічних та інших водогосподарських споруд. Правила користування такими землями визначені постановою Кабінету Міністрів України. Право на користування земельними ділянками водного фонду виникає після встановлення їх меж на місцевості та одержання відповідного документа. Користувачі земель водного фонду мають виконувати заходи щодо охорони земель від ерозії, забруднення та інших негативних впливів, а також дотримуватися встановлених режимів для зон санітарної охорони та інших обмежень.

В Україні встановлюються водоохоронні зони для створення сприятливого середовища навколо водних об'єктів та запобігання їх забрудненню. Ці зони є природоохоронними територіями з урегульованою господарською діяльністю. Призначення водоохоронних зон є різноманітним і включає забезпечення сприятливого середовища для рослин і тварин навколо водних об'єктів, а також стабілізацію стоку води.

Порядок визначення розмірів і меж водоохоронних зон, а також режиму господарської діяльності в них, встановлений постановою Кабінету Міністрів. Розміри і межі водоохоронних зон визначаються за допомогою проекту на основі нормативно-технічної документації. Ці проекти розробляються за замовленням органів водного господарства та інших уповноважених органів, після чого підлягають узгодженню з органами охорони навколишнього середовища, земельних ресурсів, власниками землі та іншими зацікавленими сторонами. Остаточне затвердження проектів здійснюється місцевими органами державної виконавчої влади та виконавчими комітетами Рад.

Водоохоронні зони мають внутрішні та зовнішні межі, які визначаються відповідно до затверджених проектів.

Внутрішня межа водоохоронних зон співпадає з мінімальним рівнем води у водному об'єкті і не залежить від категорії водного об'єкта або його правового режиму. Зовнішня межа залежить від категорії земель, населених пунктів та природних характеристик водних об'єктів. Наприклад, для гірських і передгірських річок вона визначається з урахуванням геоморфологічних та гідрологічних умов, а також селевих та зсувних явищ.

На землях водоохоронних зон встановлюється особливий правовий режим. Там забороняється використання стійких та сильнодіючих пестицидів, розміщення кладовищ, скотомогильників, звалищ, полів фільтрації, а також скидання неочищених стічних вод.

Зони санітарної охорони входять до складу водоохоронних зон і мають особливий санітарно-епідеміологічний режим. Їх завдання - запобігання погіршенню якості води в джерелах централізованого господарсько-питного водопостачання та охорона водопровідних споруд. Правовий режим зон санітарної охорони визначений постановою і включає три пояси особливого режиму: зону суворого режиму, зону обмеження господарської діяльності та територію для здійснення спостережень.

Чинне законодавство обмежує господарську діяльність на землях водного фонду. Правовий режим обмеженої господарської діяльності передбачений для земель, які входять до прибережних захисних смуг, водоохоронних зон та інших зон і смуг водного фонду. Прибережні захисні смуги є природоохоронною територією, на яких діють спеціальні обмеження господарської діяльності, зокрема, обмеження стосовно використання земельних ділянок уздовж річок, навколо водойм та на островах. Наприклад, заборонено будь-яку діяльність, що може спричинити забруднення водних об'єктів.

Заборонено використання земель прибережних захисних смуг для сільськогосподарського виробництва, садівництва та городництва, оскільки це

може призвести до змін рельєфу басейну та зменшення природного рослинного покриву, що може вплинути на водність водного об'єкта. Також заборонено будівництво будь-яких споруд, крім гідротехнічних, гідрометричних і лінійних, у тому числі баз відпочинку, дач, гаражів і стоянок автомобілів. Ці обмеження спрямовані на запобігання забрудненню та засміченню прибережних водних об'єктів.

Відповідно до Водного кодексу України, територія прибережної захисної смуги входить у зону санітарної охорони моря і може використовуватися лише для будівництва санаторіїв та інших лікувально-оздоровчих закладів з обов'язковим централізованим водопостачанням і каналізацією. На землях водоохоронних зон також встановлюється особливий правовий режим господарювання, який передбачає заборону використання стійких та сильнодіючих пестицидів, а також влаштування кладовищ, скотомогильників, звалищ, полів фільтрації та інші обмеження господарської діяльності.

Обмеження діяльності в цих зонах спрямовані на запобігання погіршенню якості води, яка використовується для водопостачання населення, лікувальних та оздоровчих потреб. Характер обмежень залежить від видів поясів зон санітарної охорони. На них забороняється розміщення, будівництво, введення в дію, експлуатація та реконструкція підприємств, споруд та інших об'єктів, якщо не забезпечено повне дотримання всіх вимог і виконання заходів, передбачених у проектах зон санітарної охорони, проектах на будівництво та реконструкцію та інших проектах. Порушення встановлених обмежень господарської діяльності у цих випадках вважається правопорушенням і може мати негативні наслідки для користувачів земельних ділянок земель водного фонду. Особи, винні у порушенні режиму господарської діяльності у водоохоронних зонах та на землях водного фонду, несуть відповідальність згідно з чинним законодавством.

Водні ресурси є важливим і незамінним природним ресурсом, який має велике значення для життя. Вони є неоціненим багатством держави і ключовим чинником для її економічного розвитку. Землі, що входять до

водного фонду, мають особливий правовий статус, який спрямований на їх бережливе використання та охорону. Обмеження щодо господарської діяльності та порядок використання цих земель встановлені у нормативно-правових актах.

Земельні нормативно-правові акти застосовуються і до земель водного фонду. Згідно з Земельним кодексом України, землі поділяються на різні категорії відповідно до їхнього призначення. Важливо зазначити, що землі водного фонду не можуть бути у власності фізичних або юридичних осіб, за винятком випадків, передбачених законодавством.

Основне регулювання водних відносин в Україні здійснюється за допомогою Водного кодексу України, який був прийнятий 13 червня 1995 року. Він встановлює, що державний контроль здійснюється на базі цільових, міждержавних, державних та регіональних проектів використання, збереження та відновлення водних ресурсів.

Компетенція органів державної влади у сфері водних відносин детально описана в 4 главі Водного кодексу України. Серед 16 завдань, які входять до їхньої компетенції, особливу увагу слід приділити таким:

- реалізація політики держави у сфері регулювання водних відносин;
- виконання державного контролю та управління у даній галузі;
- реалізація розроблення державних цільових і міждержавних проектів;
- конкретизація порядку та узгодженість органів виконавчої влади;
- визначення порядку видання дозволів;
- встановлення пріоритетності водокористування.

Серед суб'єктів виконавчої влади найбільше обов'язків покладено на Центральний орган виконавчої влади з розвитку водного господарства (ЦОВВ). Ця роль належить Державному агентству водних ресурсів України, діяльність якого узгоджується з Кабінетом Міністрів України через Міністра захисту довкілля та природних ресурсів. На рисунку 1.1 представлено організаційну структуру Державного агентства водних ресурсів України.



Рисунок 1.1. Організаційно-управлінська структура Державного агенства водних ресурсів

Землі, які входять до водного фонду, охарактеризовані як динамічне середовище. З метою збереження балансу у водному середовищі були ухвалені нормативні акти, включно з Земельним та Водним кодексами України. Ці документи встановлюють, що навколо морів, річок, озер, водосховищ та інших водних об'єктів для збереження поверхневих водних ресурсів від забруднення та засмічення, а також для збереження їх водності у межах водоохоронних зон, формуються земельні ділянки для прибережної захисної смуги (згідно зі статтями 60 ЗКУ та 88 ВКУ). Правові норми, що регулюють прибережні захисні смуги, визначаються у Земельному та Водному кодексах України (статті 60–62 ЗК та статті 1, 88–90 ВКУ).

Прибережна захисна смуга є складовою водоохоронної зони і представляє собою певну широку смугу навколо морів, річок, озер та інших водних об'єктів. Ця смуга встановлює більш суворий режим господарювання порівняно з іншими частинами водоохоронної зони, з метою збереження поверхневих водних ресурсів від забруднення та збереження їх водності.

Постановою Кабінету Міністрів України від 8 травня 1996 року було схвалено Порядок визначення розмірів і меж водоохоронних зон та режиму господарської діяльності в них, що створив єдиний правовий механізм встановлення розмірів та меж цих зон та регулювання господарювання в них. Прибережні захисні смуги формуються з двох сторін річки та вздовж водойм навколо дзеркала води у період найменших рівнів та витрат води рисунок 1.1

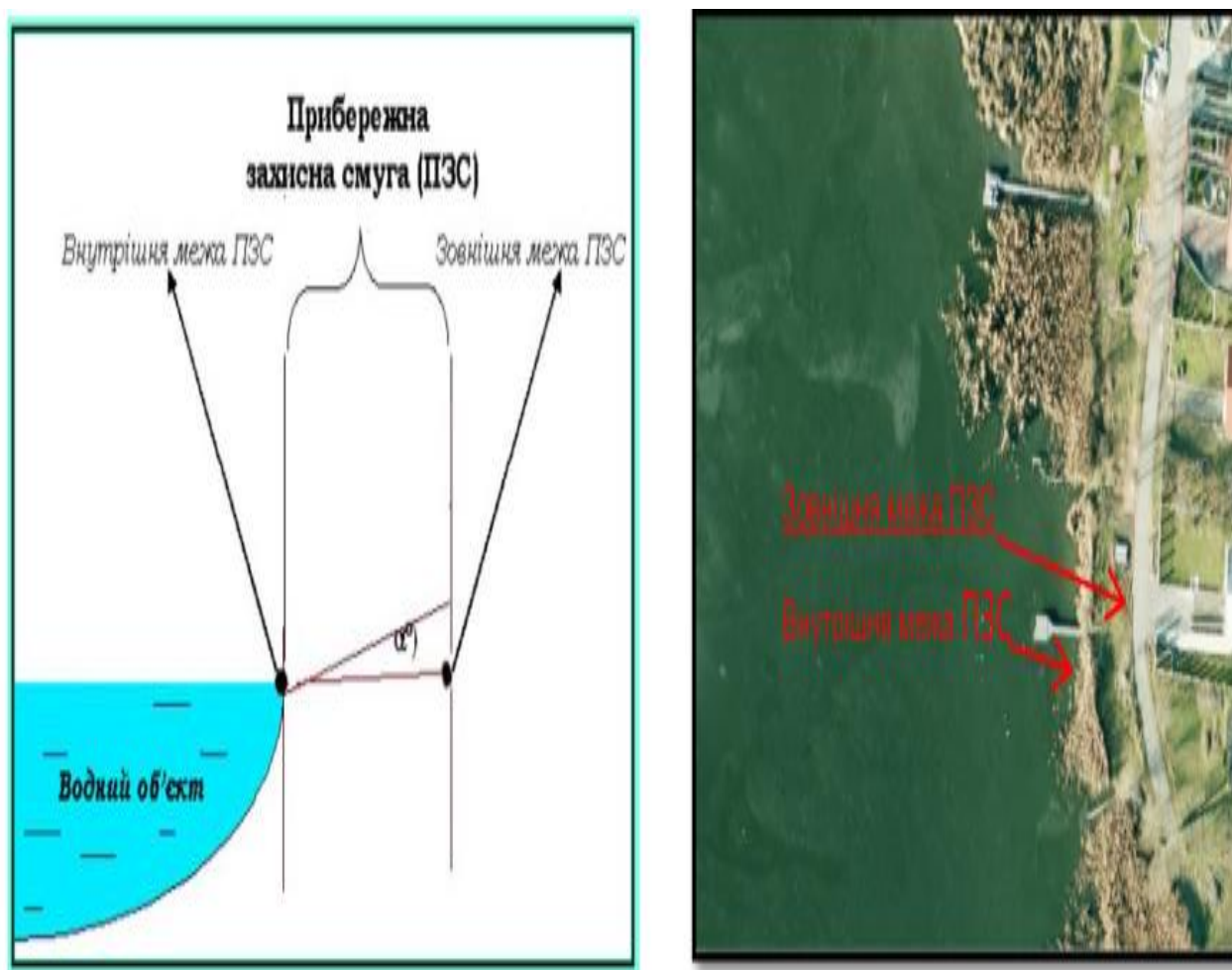


Рисунок 1.1 Межі прибережно захисної смуги

В таблиці 1.1 показано розміри водоохоронних зон прибережних смуг.

Об'єкт встановлення обмежень	Величина прибережної смуги	Величина водоохоронної зони
малі річки, струмки (площа водозбору до 2 тис км ² , ставки до 3 га)	25 метрів	Передбачено розділом 3 кваліфікаційної роботи для р. Латориця
Середні річки (площа водозбору до 50 тис км ²) та ставки площею дзеркала більше 3 га	50 метрів	
Великі річки (більше 50 тис км ²) та водосховища на них	100 метрів	

Ширина прибережної захисної смуги може змінюватися в разі, якщо крутизна схилів перевищує три градуси. Землі, які входять до водного фонду України, охоплюють території під прибережними захисними смугами. Це визначення водного фонду закріплено у Водному та Земельному кодексах України і має важливе значення для формування прибережних захисних смуг з метою збільшення екологічної безпеки та запобігання негативній діяльності людини, що може проводитися навколо водойм на території, яка не входить до прибережної захисної смуги. Встановлення захисних смуг здійснюється на підставі проектів землеустрою, але відсутність такого проекту не означає, що прибережна захисна смуга відсутня, оскільки її ширина визначена законодавчо і підлягає затвердженню. Законодавством передбачено, що ширина прибережної захисної смуги може змінюватися в залежності від характеристик рельєфу, наявності забудови та інших факторів.

Правовий режим використання водних об'єктів повинен розглядатися разом із правовим статусом земель водного фонду, утворюючи водно-земельні відносини як єдиний об'єкт правового регулювання. Землі водного фонду включають в себе землі, що зайняті морями, річками, озерами, водосховищами, іншими водоймами, болотами, а також островами, не зайнятими лісами; прибережними захисними смугами навколо водойм; гідротехнічними спорудами та каналами, і землі, виділені під смуги відведення для них; береговими смугами водних шляхів. Відповідно до Водного кодексу

України, усі води на території України, включаючи природні водойми, водотоки, штучні водойми і канали, підземні води та джерела, внутрішні морські води та територіальне море, утворюють водний фонд. Земельні відносини водного фонду регулюються окремо від земельних відносин, і вони визначаються як державна, комунальна чи приватна власність. Проте води, як власність народу України, можуть бути лише у користуванні, а не у власності. Землі водного фонду не можуть бути приватною власністю, за винятком випадків, передбачених Земельним кодексом України.

Для ефективного управління водними ресурсами та захисту населення від негативних впливів водних явищ формується розгалужена система державних та виконавчих органів. Основною метою цієї системи є забезпечення охорони водних ресурсів та забезпечення безпеки людини. Для досягнення цієї мети встановлені докладні вимоги щодо господарювання на територіях прибережних захисних смуг та водоохоронних зон вздовж водних об'єктів.

2. ХАРАКТЕРИСТИКА РІЧКИ ЛАТОРИЦЯ ТА ЇЇ ПРИТОК.

Латориця - річка, яка протікає через Закарпатську область України та Словаччину, є лівою притокою річки Бодрог. Її довжина становить 188 км, з них 156,6 км в Україні та 31,4 км в Словаччині. Басейн Латориці охоплює площу 7680 кв. км. Рельєф річки варіюється від 80 м/км у верхній частині до 0,2 м/км в нижній. Її течія змінюється від північного напрямку до західного. Латориця перетинає різноманітні географічні формації, такі як Воловецьку верховину, Полонинський хребет, Свалявську улоговину та Вулканічний хребет, перш ніж впадає на Закарпатську низовину.

Основні притоки Латориці включають Жденівку, Пиню, Стару з правого боку та Вічу, Дусину, Коропець з лівого. У верхній течії річки долина має V-подібну форму, ширина річки коливається від 16 до 35 м. У середній течії долина стає ящикоподібною, з шириною від 1.1 до 2.1 км. У нижній частині річки долина стає широкою, з шириною заплави до 4,1-6,5 км. На Латориці відбуваються великі повені, що іноді мають руйнівний характер, як, наприклад, велика повінь 1998 та 2004 роках.

Для формування прибережних захисних смуг в Закарпатській області, яка має прилеглість всіх рік до гідрографічного басейну річки Тиса, необхідно враховувати особливості річкової мережі, що включає притоки верхньої частини басейну. Ці річки починають свій шлях у горах та течуть переважно з північного ходу на північний захід.

Перший вид річок включає ті, чиї заплави розташовані на 75% в гірських районах, до яких належать річки Уж, Терєбля, Терєсва, Біла Тиса, Чорна Тиса. Другий вид річок включає ті, чиї заплави розташовані у Закарпатській та Притисинській низовинах, найбільшою з яких є річка Латориця.

Далі буде розглянуто процедуру формування прибережної захисної смуги для річки Латориця в межах Ужгородського району та досліджені характеристики фізико-географічного розташування даного водного об'єкту. Річка Латориця є лівою притокою Бодрог, який, у свою чергу, є притокою

річки Тиси. Латориця бере свій початок на південно-західних схилах Вододільного хребта під Козаковою Полониною, на сході від села Латірки, і впадає в річку Бодрог на території Словаччини. Висота витоків становить 1227 м, а на місці впадіння в річку Бодрог - 99,3 м над рівнем моря.

Річка Латориця протікає від витоків до міста Сваляви переважно з півночі на південь, а від Сваляви до Мукачева - на південний захід. Далі, від Мукачева до гирла, річка тече на захід. Під час свого шляху Латориця перетинає Воловецьку верховину, Полонинський хребет, Свалявську улоговину та Вулканічний хребет, після чого виходить на Закарпатську низовину. На рисунку 2.1 показано Річку Латориця та її притоки.



Рисунок 2.1 Річка Латориця та її притоки.

В таблиці нижче 2.1, наведено основні характеристики р.Латориця.

Таблиця 2.1

№п/п	Показник	Характеристика
1	Довжина	191 км, з них в Україні – 144 км, в межах Словаччини – 47 км
2	Площа басейну	7680 км ² , а межах України - 2900 км ²
3	Похил	змінюється від 80 м/км (у верхів'ї) до 0,2 м/км (у пониззі)
4	Долина річки	V-подібна, завширшки 100-700 м, в деяких місцях каньйоноподібна (ширина 40-60 м)
5	Русло	слабозвивисте, багато порожистих ділянок, одно рукавне та складене валунно-галькуватим матеріалом
6	Глибина	від 0,3 до 0,7 м
7	Ширина	від 10 до 25 м
8	Швидкість течії	3м/сек, в середній течії швидкість зменшується та становить 0,6-1,0 м/сек
9	Склад руслового алювію	глинисто-мулистий з домішками гравію
10	Заплава	двостороння, широка – від 200 до 300 м

Паводки на річці Латориця спостерігаються з березня по серпень. Режим стоку річки складний, тому встановлення меж сезонів є умовним поняттям, оскільки паводки, характерні для більшої частини року, роблять складнішим встановлення меженого періоду. Крім паводків у теплий період, також є паводки у холодний період. Весняне водопілля переважно спостерігається у березні-квітні. Високі повені характеризуються підняттям рівня води на 40-150 см/добу, а низькі – 5-10 см/добу. У верхів'ї Латориці водопілля проходить декількома хвилями.

Мінімальні витрати води спостерігаються як у теплий, так і в холодний період. Найменші витрати води спостерігаються влітку та восени. Льодовий режим є змінним. Міцний льодостав спостерігається від 1 до 1,5 місяців. Для весняного льодоходу характерні затори льоду біля мостів.

3. ОСНОВНІ ЗАХОДИ ПО ВСТАНОВЛЕННЮ ПРИБЕРЕЖНИХ СМУГ

Прибережна смуга - це земельна ділянка, яка знаходиться вздовж берегів водного об'єкта (наприклад, річки, озера, моря) і визначена для забезпечення безпеки, охорони природи та забруднення води, а також для рекреаційних та інших цілей.

На сучасному етапі розвитку суспільства важливо забезпечити охорону водних ресурсів. Це передбачає проведення державних та суспільних заходів, які визначені нормативними документами і спрямовані на запобігання забрудненню, засміченню та вичерпанню водних ресурсів. Організація раціонального використання води для задоволення потреб суспільства та господарства, забезпечення екологічних, матеріальних та культурно-оздоровчих інтересів суспільства та ліквідація негативних явищ, які впливають на стан і якість водних ресурсів, передбачена відповідно до концепції "Державної цільової програми розвитку земельних відносин в Україні на період 2020 року", затвердженої розпорядженням Кабінету Міністрів України від 17 червня 2009 року № 743-р.

Згідно зі статтею 87 Водного кодексу України, водоохоронна зона є природоохоронною територією, на якій регламентується господарська діяльність з метою забезпечення сприятливого стану водних об'єктів та запобігання їх забрудненню, засміченню та виснаженню, а також зниження коливань стоку вздовж річок, морів та озер. ВК України визначає прибережну захисну смугу як частину водоохоронної зони вздовж річки, моря або навколо водоймищ, де встановлюється більш суворий режим господарської діяльності, ніж на інших ділянках цієї території. Ці захисні смуги встановлюються згідно з шириною урізу води та розрізняються в залежності від типу водоймища та його площі. Важливо також зауважити, що за Земельним кодексом України, якщо крутизна схилів перевищує три градуси, мінімальна ширина прибережної захисної смуги подвоюється.

Для захисту поверхневих водних об'єктів від забруднення та засмічення, а також для збереження їх водно-біологічного потенціалу вздовж струмків, річок, озер, морів, водосховищ та інших водойм у водоохоронних зонах, встановлюються прибережні захисні смуги на основі землеустрою.

Для визначення меж земель, що відносяться до водного фонду та зон охорони водних ресурсів, та обмежень у проведенні будь-якої господарської діяльності на їх території необхідно скласти землевпорядну документацію відповідно до законодавства України, зокрема, до закону "Про землеустрій". Цей процес включає проведення вишукувальних, обстежувальних, картографічних, топографо-геодезичних та проектно-вишукувальних робіт.

Нормативні вимоги щодо визначення меж водоохоронних зон, прибережних захисних смуг та пляжних зон можна знайти у відповідних нормативно-правових актах. Даний проект розробляється з метою встановлення обмежень у проведенні господарської діяльності з обох боків річки та посилення режиму на території прибережної захисної смуги для збереження водності і запобігання забрудненню та захащенню водного об'єкту в цілому.

Проект передбачає виділення земельної ділянки на місцевості для призначення її у водний фонд. Ця земельна ділянка може бути передана у постійне або тимчасове користування (оренда). Мета такого виділення - забезпечення проведення земельного та водного кадастрів, зокрема, інформаційної взаємодії між кадастрами для усунення можливості недоречного відчуження земель.

Ця документація розробляється з метою зменшення навантаження на об'єкт дослідження, зокрема на частину водозбірної площі річки Латориця в межах Мукачівського району.

Для початку робіт потрібно отримати відповідне рішення органів місцевого самоврядування. Важливо розуміти, що поняття прибережних захисних смуг (ПЗС) та водоохоронних зон (ВЗ) передбачає чіткий процес використання територій для зменшення ерозійних процесів, деградації

ґрунтів, підвищення стабільності територій та підтримання сталого фізико-хімічного складу прісної води в річці.

Розміри та порядок встановлення ПЗС та ВЗ регулюються законодавством України. Мінімальні розміри для розрахунків водоохоронних зон визначаються за формулою:

$$BЗ = Cр\% + Lр\%, BЗ = Cр\% + Lр\%, BЗ = Cр\% + Lр\%,$$

де

$Cр\%$ — ширина смуги від меженного періоду рівня води до кордону максимальних витрат (при $p\% = 1\%$);

$Lр\%$ — ширина відповідної смуги при максимальних витратах (паводок).

Ширина $Lр\%$ коригується відповідно до формули:

$$Lр\% = Lо \cdot lp1\% \cdot Kл \cdot Kгр \cdot Kс \cdot Kш + Dлі, Lр\% = Lо \cdot lp1\% \cdot Kл \cdot Kгр \cdot Kс \cdot Kш + Dлі,$$

де

$Lо$ — ширина водоохоронної смуги при середніх витратах;

$lp1\%$ — коефіцієнт переходу від максимальних витрат 100% до 1% забезпеченості (враховує час затоплення);

$Kл$ — коефіцієнт, який враховує зміну складу трав'янистої рослинності (від дерев листяних до травостою, очерету);

$Kгр$ — враховує гранулометричний склад ґрунтів;

$Kс$ — коригує розміри водоохоронних зон відповідно до наявного рельєфу;

$Kш$ — враховує переходи від безлісся до деревної рослинності;

$Dлі$ — величина, що враховує зміну експозиції схилів відповідно до загальноприйнятого еталону - $2,6^\circ$.

Розрахунок $Dлі$ здійснюється за формулою:

$$Dлі = 0,27 \cdot Lср \cdot Di, Dлі = 0,27 \cdot Lср \cdot Di,$$

де

коефіцієнт 0,27 враховує середню зміну річного стоку для Карпат;

$Lср$ — ширина ВЗ, визначена за формулою без $Dлі$;

D_i — різниця між наявним градусом рельєфу та еталоном $2,7^\circ$ (при ухилі більше $2,7^\circ$ D_i має додатне значення, при ухилі менше $2,6^\circ$ — від'ємне).

В результаті проведених обчислень середня ширина водоохоронної зони річки Латориця, з урахуванням особливостей рельєфу, становить 918 метрів для правого берега та 1390 метрів для лівого боку заплави. Ці дані доцільно використовувати для розрахунку середніх величин, тоді як для розробки проекту землеустрою щодо організації земель водного фонду будуть використані межі наявних розрахунків для кожного окремого пікету.

Такі показники обумовлені паводковими ситуаціями та гідрологічними розрахунками, оскільки долини річки є рівнинними, і коефіцієнт розлиття становить 1.33, що вказує на швидкість затоплення. Нижче наведено топографічну модель рельєфу території, створену за допомогою програмного пакету Digitala рис. 3.3.

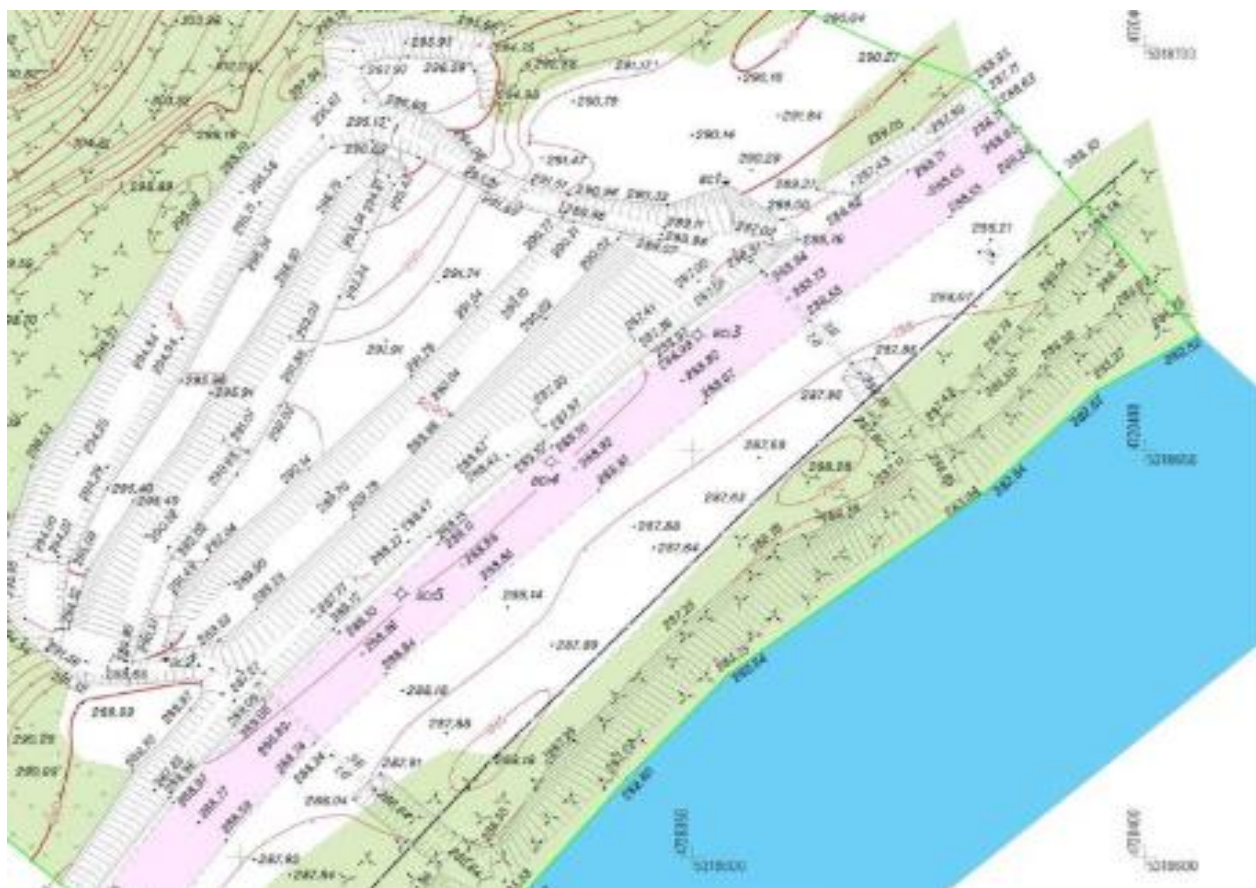


Рисунок 3.3 Топографічна модель рельєфу території, створену за допомогою програмного пакету Digitala

Користування землями водного фонду відбувається відповідно до вимог Порядку користування землями водного фонду, що був затверджений постановою Кабінету Міністрів України від 13 травня 1996 року № 502.

Згідно з пунктом 10 Порядку визначення розмірів і меж водоохоронних зон та режиму ведення господарської діяльності в них, затвердженого Постановою Кабінету Міністрів України № 486 від 8 травня 1996 року, на землях міст і селищ міського типу розмір водоохоронної зони, як і прибережної захисної смуги, встановлюється відповідно до існуючих на час встановлення водоохоронної зони конкретних умов забудови. Згідно з Земельним кодексом України, уздовж морів та навколо морських заток і лиманів встановлюється прибережна захисна смуга шириною не менше двох кілометрів від урізу води. Прибережні захисні смуги встановлюються за окремими проектами землеустрою, межі встановлених прибережних захисних смуг і пляжних зон зазначаються в документації з землеустрою, кадастрових планах земельних ділянок, а також у містобудівній документації (ч. 3 ст. 60). Згідно зі статтею 133 Конституції України, систему адміністративно-територіального устрою України складають: Автономна Республіка Крим, області, райони, міста, райони в містах, селища і села.

Прибережні захисні смуги формуються вздовж узбережжя річок і навколо водойм, відповідно до рівня води у межевий період, з такими розмірами:

- для малих річок, струмків, потічків та ставків площею менше 3 гектарів - 25 метрів;
- для середніх річок, водосховищ на них, водойм та ставків площею понад 3 гектари - 50 метрів;
- для великих річок, водосховищ на них та озер - 100 метрів.

При нахилі схилу більше 3 градусів мінімальна ширина прибережної захисної смуги подвоюється. Межі прибережних захисних смуг і пляжних зон зазначаються в документації з землеустрою, містобудівній документації на місцевому та регіональному рівнях, а також позначаються органами виконавчої влади та органами місцевого самоврядування за допомогою

інформаційних знаків на місцевості. Відомості про межі прибережних захисних смуг та пляжних зон заносяться до Державного земельного кадастру як відомості про обмеження у використанні земель. Прибережні захисні смуги встановлюються на всіх типах земельних ділянок, крім земель морського транспорту.

У межах прибережних захисних смуг гарантується громадянам вільний та безоплатний доступ до берегів річок, водойм та островів для загального користування водою. Виключення становлять земельні ділянки охоронних зон, зон санітарної охорони, санітарно-захисних зон та зон особливого режиму використання земель і земельних ділянок, де розміщені:

- гідротехнічні, гідрометричні і лінійні споруди;
- об'єкти підвищеної небезпеки;
- пансіонати, реабілітаційні та спортивні заклади, санаторії, інші лікувально-оздоровчі заклади, дитячі оздоровчі заклади, які мають відповідні документи на свої об'єкти та пов'язану з ними діяльність у встановленому законодавством порядку;
- об'єкти природно-заповідного фонду,
- об'єкти культурної спадщини.

Будь-яке обмеження доступу громадян до берегів водних об'єктів у межах прибережних захисних смуг, які знаходяться у користуванні громадян або юридичних осіб (включаючи встановлення огорож або інших споруд), та вимагання за це плати можуть бути підставою для припинення права користування земельними ділянками прибережної захисної смуги за рішенням суду.

Прибережні захисні смуги є зонами, де обмежена господарська діяльність. У таких зонах заборонено:

- обробка земель (за винятком підготовки ґрунту для меліорації та лісорозведення), садівництво та огорожування;
- зберігання та використання пестицидів та добрив;

- влаштування таборів для тварин;
- будівництво відпочинкових баз, дач, гаражів, автостоянок та інших споруд (крім гідротехнічних, навігаційних, лінійних та інженерних споруд, укріплень, огорож, прикордонних знаків, просік та комунікацій);
- створення сміттєзвалищ, гноєсховищ, місць для відходів виробництва, кладовищ, місць для тваринництва тощо;
- прибирання та технічне обслуговування транспортних засобів та обладнання.

У прибережних захисних смугах можна проводити реконструкцію, реставрацію та капітальний ремонт існуючих об'єктів. Якщо об'єкти мають відповідні під'їзні шляхи і не порушують режим, вони можуть функціонувати. Об'єкти, які не відповідають режиму господарської діяльності або є непридатними для експлуатації, підлягають винесенню з прибережної захисної смуги. Режим господарської діяльності на таких територіях встановлюється законом.

У прибережних захисних смугах заборонено будувати огорожі або інші споруди, які перешкоджають доступу громадян до берегів річок, водойм та островів, якщо інше не передбачено законом. Ці споруди повинні бути знесені їх власниками протягом 10 днів з моменту отримання письмової вимоги місцевої державної адміністрації або виконавчого органу місцевої ради. Якщо ця вимога не виконується, огорожі або інші споруди будуть демонтовані за рішенням відповідних органів. Витрати на демонтаж таких споруд відшкодовуються власниками.

Межі водоохоронних зон визначаються відповідно до проектів землеустрою для територій природно-заповідного фонду, оздоровчих, рекреаційних, історико-культурних, та лісогосподарських призначень, а також для земель водного фонду та територій водоохоронних зон. Ці межі встановлюються з урахуванням обмежень у використанні земель та їх режимоутворюючих об'єктів, і включаються до документації з землеустрою та містобудівної документації на різних рівнях управління.

Замовник землеустрою визначає назву, склад і зміст проекту землеустрою, враховуючи особливості території. Відомості про межі водоохоронних зон, прибережних захисних смуг і пляжних зон заносяться до Державного земельного кадастру як обмеження у використанні земель.

У межах населених пунктів встановлення водоохоронних зон, прибережних захисних смуг і пляжних зон відбувається відповідно до комплексних планів просторового розвитку територій територіальних громад і генеральних планів населених пунктів. У випадках, коли ці плани відсутні або не встановлені конкретною містобудівною документацією:

- прибережна захисна смуга визначається шириною 100 метрів від урізу води для морів, морських заток та лиманів, збігаючись з пляжними зонами, для інших водних об'єктів - відповідно до вимог Водного кодексу України;
- водоохоронні зони встановлюються за проектами землеустрою, які були визначені відповідно до пункту 5 цього Порядку.

У разі потреби межі водоохоронних зон, прибережних захисних смуг і пляжних зон можуть бути встановлені шляхом внесення змін до генеральних планів населених пунктів.

Проекти землеустрою, що стосуються організації і встановлення меж територій земель водного фонду та водоохоронних зон, визначають місце розташування і розміри земельних ділянок, власників, землекористувачів (у тому числі орендарів), встановлюють межі водоохоронних зон та прибережних захисних смуг, смуг відведення та берегових смуг водних шляхів, а також встановлюють режим використання та охорони їх територій. Згідно зі статтею 47 Закону України "Про землеустрій", на рисунку 3.1 представлено основні складові проекту землеустрою, що розробляються з метою встановлення прибережних захисних смуг та водоохоронних зон.

Основні складові проекту землеустрою щодо встановлення водоохоронних зон

Таблиця 3.1

1 Завдання на складання проекту землеустрою
2 Пояснювальна записка
3 Характеристику території із встановленням режиму використання земель водного фонду та водоохоронних зон
4 Довідка, що містить узагальнену інформацію про землі (території)
5 Матеріали геодезичних вишукувань та землевпорядного проектування
6 Копії генерального або детального планів за наявності
7 Інформацію про перспективний стан використання та охорони земель у межах АТО, яка є складовою схеми землеустрою і техніко-економічного обґрунтування використання та охорони земель відповідної АТО (за наявності)
8 План організації території з відображенням утідь, землевласників і землекористувачів, у тому числі земельних ділянок, щодо яких встановлені обмеження у використанні
9 План меж земельних ділянок, що включаються до водного фонду та водоохоронних зон без їх вилучення у землевласників та землекористувачів
10 Креслення перенесення в натуру (на місцевість) меж земель водного фонду та водоохоронних зон
11 Акт перенесення в натуру (на місцевість) меж території земель водного фонду та водоохоронних зон у натурі (на місцевості)
12 Перелік обмежень у використанні земельних ділянок
13 Матеріали погодження проекту землеустрою, встановлені статтею 186 Земельного кодексу України

Межі земель водного фонду та водоохоронних зон встановлюються як на суходолі, так і у водному просторі. Після завершення розробки проекту землевпорядна організація-виконавець передає замовнику екземпляр проекту, який потрібно затвердити відповідно до законодавства.

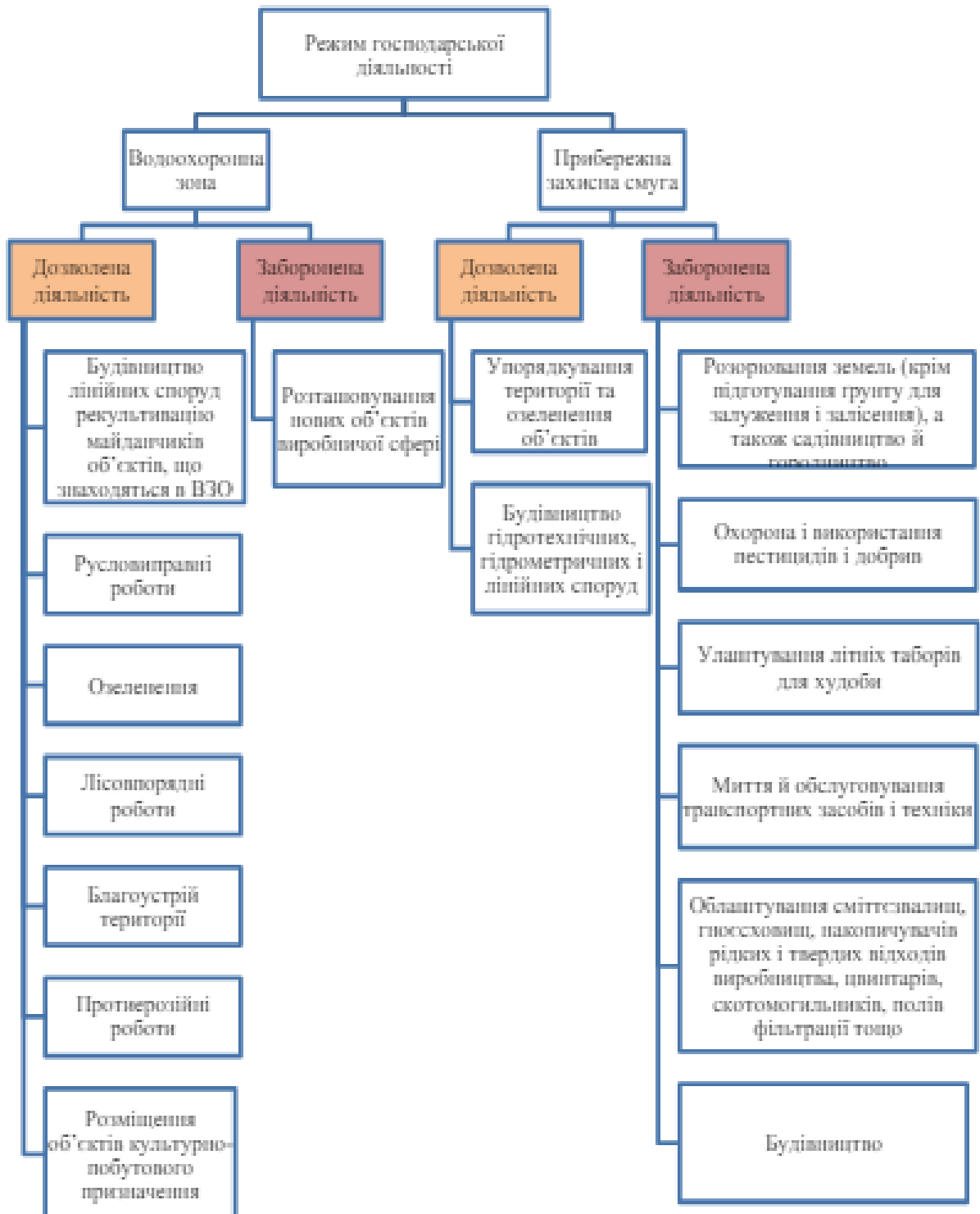
Оскільки проект передбачає встановлення прибережної захисної смуги, то затвердження документації здійснюється Басейновим управлінням водних ресурсів річки Тиса та Головним управлінням Держгеокадастру в Мукачівському районі. Після цього документація має бути зареєстрована в Державному земельному кадастрі. Процедура затвердження проводиться на основі електронної заяви, яку подає виконавець робіт, підписаної цифровим ключем для внесення даних в систему Державного земельного кадастру. У разі прийняття заяви, дані вносяться до системи, а якщо відмовляють, висилається лист з причиною відмови. Рішення про затвердження проекту одночасно є рішенням про встановлення меж таких територій.

Документація щодо встановлення водоохоронних зон розробляється з метою зменшення навантаження на об'єкт дослідження, а саме на частину водозбірної площі річки Латориця в межах Мукачівського району. Для початку робіт необхідно отримати відповідне рішення від органів місцевого самоврядування. Важливо розуміти, що поняття прибережної захисної смуги та водоохоронної зони передбачає чіткий процес подальшого використання територій для зменшення ерозійних процесів, деградації ґрунтів, збільшення стабільності територій та підтримання сталого фізико-хімічного складу прісної води в річці.

Ефективне використання земельних ділянок, які охоплюються водоохоронними зонами (ВЗ) та прибережними захисними смугами (ПЗС), включає в себе проведення заходів з експлуатації водоймищ, які відповідають «Статутним положенням», затвердженими розпорядником (в даному випадку Мукачівським управлінням водних ресурсів та басейновим управлінням водних ресурсів «Тиса»). Ці заходи передбачають, що на територіях, що підпорядковані, необхідно:

- сприяти запобіганню забрудненню та засміченню;
- зменшувати людський вплив;
- підтримувати хімічні та гідрологічні показники стійкими;
- зберігати та охороняти біорізноманіття екосистеми.

На основі цієї інформації наведено перелік дій та заходів, які є забороненими та дозволеними на території водоохоронних зон (рис. 3.2). Об'єкти, розташовані на території водоохоронних зон, можуть використовуватися лише за умови дотримання її режиму. Об'єкти, які не можуть бути використані або порушують режим ПЗС, повинні бути виведені за межі цієї території.



Під час розроблення проектної документації значне місце було відведено перелік заходів щодо нагляду за оточуючим середовищем, який включав створення окремого підрозділу на базі Мукачівського району або делегування повноважень до Ужгородського міського управління водних ресурсів, включаючи відділ технічного нагляду. Основні функції цих підрозділів будуть такими:

- контроль за господарюванням на територіях водоохоронних зон (ВЗ) та прибережних захисних смуг (ПЗС);
- моніторинг складу та якості питної води;
- спостереження та повідомлення відповідних органів про водні процеси, що впливають на рельєф прибережних територій;
- використання та забезпечення дотримання якості водоохоронних знаків;
- планування та здійснення планових обходів;
- складання та ведення журналів технічного нагляду.

Наприклад, у разі виявлення:

- помітних змін у прозорості води;
- слідів на поверхні води нафтових продуктів чи інших небезпечних хімічних речовин;
- виникнення різкого неприємного запаху;
- масового загибелі риби та інших тварин;
- зміни у стані рослинності,

робітник має негайно повідомити місцеве населення та Мукачівську районну державну адміністрацію, вжити заходів для припинення шкідливого впливу на довкілля на зазначених ділянках, та висунути вимогу до порушника (протягом трьох днів з моменту виявлення порушення).

Загальні аспекти організації робіт, їх проектування на місцевості, планування, нормування і облік мають свої особливості, серед яких: наявність польових та камеральних робіт, фізико-географічні особливості території та економічні фактори.

Основними завданнями економіки, організації управління та планування робіт є збільшення продуктивності виробництва, зниження витрат на створення продукції, підвищення рентабельності виробництва, покращення управлінської діяльності та впровадження раціонального планування.

Для досягнення цих завдань необхідно забезпечити ефективну діяльність виробництва, що включає наявність належного професійного обладнання, кваліфікованих кадрів тощо. Економіка виробництва у геодезичній сфері має свої специфічні особливості, але базується на загальних економічних принципах, як і інші галузі.

Усі землепорядні роботи виконуються за загальними технічними інструкціями. Всі нормативно-правові документи, розроблені Головним управлінням геодезії, картографії та кадастру, є обов'язковими для всіх підприємств, що здійснюють топографо-геодезичні роботи.

4. ОХОРОНОА НАВКОЛИШНЬОГО СЕРЕДОВИЩА

До основних екологічних проблем, які спостерігаються за останні 10-15 років можна віднести: кислотні дощі, руйнування озонового шару, потепління клімату, накопичення відходів, особливо токсичних та радіаційних, зниження біологічного різноманіття, тощо.

Земельний фонд України становить 60 млн. га і представлений переважно різновидами чорноземів, котрі займають 57% всіх сільськогосподарських угідь і становлять 68% орних земель. В середньому на одного мешканця України припадає 0,8 га сільськогосподарських угідь.

Аналіз земельних ресурсів показав, що розорано більше 2 млн. га продуктивних природних угідь та схилових земель, а також значно розширена площа просапних культур. Розораність земель досягла 81%, всієї території - 57%. Лише 8% території України перебуває нині у природному стані (болота, озера, гірські масиви, покриті та непокриті лісом). Змінилося екологічно допустиме співвідношення між площами ріллі, природних угідь, лісових і водних ресурсів. Це негативно вплинуло на стійкість агроландшафту, зросли ерозійні процеси. Площа еродованої ріллі за останні 15 років збільшилася на 33% і досягла 123,1 млн. га, а дефляційно-небезпечної - 19,8 млн. га (55,2%), вміст гумусу зменшився з 3,5 до 3,2%. Щорічно площа еродованих земель зростає на 70-80 тис. га. Значної екологічної шкоди земельні та інші ресурси зазнають внаслідок забруднення викидами промисловості, відходами, і також недосконалого використання засобів хімізації в аграрному секторі.

Широке коло проблем, включає екологічна безпека в тому числі і заходи по організації раціонального використання природних багатств, збереженню, відтворенню і поліпшенню природного середовища, створення максимально сприятливих екологічних умов для життя і виробничої діяльності населення, охорони його здоров'я, постійного нарощування виробництва екологічно чистих, високоякісних і вітамінних продуктів харчування.

Збереженню, відтворення і поліпшення природного середовища, раціонального використання природних багатств, які здійснюються в умовах

створення механізму ринкової економіки, та бажаний стан довкілля на землі можна забезпечити тільки на основі їх планування та управління. Вирішальна роль у безпеці кожної людини і суспільства в цілому належить самому суспільству, економічній суті даного соціально-економічного ладу і визначальному їм праву, як найбільш ефективному регулятору суспільно-економічних відносин між людьми і природою.

Стан ґрунтів та використання земельних ресурсів

Антропогенний вплив, а також розгул стихій, природних та посилених людиною, завдає ґрунтам величезної, інколи непоправної шкоди. Це, насамперед, водна і вітрова ерозія, погіршення ґрунтової структури, механічне руйнування та ущільнення ґрунту, постійне збіднення на гумус та поживні речовини, забруднення ґрунту мінеральними добривами, отрутохімікатами, мастилами та паливом, перезволоження та засоленість земель.

Родючість є важливою властивістю землі, що відрізняє її від інших засобів виробництва. Завдяки родючості земля має ту особливість, через яку прийнято називати її продуктивною силою.

Втрата ґрунтами грудкуватої структури у верхньому горизонті відбувається внаслідок постійного зменшення вмісту органічних речовин, механічного руйнування структури різноманітними знаряддями обробітку, а також під впливом опадів, вітру, перепаду температур тощо.

Ще однією причиною втрати родючості є багаторазовий обробіток ґрунтів різними знаряддями за допомогою потужних і важких тракторів. Часто поля протягом року обробляються до 10-12 разів.

Важливою проблемою в умовах сьогодення є постійне зменшення вмісту гумусу. Однією із основних причин цього є споживацький підхід до землі, намагання якнайбільше з неї взяти і якнайменше їй повернути. А гумус витрачається не тільки на мінералізацію речовин, а й виноситься з ґрунту в процесі ерозії, з коренеплодами та бульбоплодами, на колесах транспортних засобів, руйнується під впливом різноманітних хімічних речовин.

Внаслідок внесення високих доз мінеральних добрив ґрунт забруднюється баластними речовинами - хлоридами, сульфатами. Ґрунти також забруднюються відпрацьованими газами тракторів, комбайнів, автомобілів, мастилами та паливом, які з них виливаються під час роботи на полях.

До основних причин цих змін відноситься осушення і хімічна меліорація. За ці роки проведено осушення майже всіх перезволожених площ, проводилося і вапнування. Осушення проводилося згідно проектів і під наглядом відповідних організацій, але вапнування і було пущено в основному, на самовплив, а через це деякі площі вапняку внесено надмірну кількість, а деякі залишилися не вапнованими. Саме тому в подальшій господарській діяльності необхідно вапнуванню приділяти належну увагу. Як недостатньо провапнований ґрунт так і надмірно – призводить до погіршення поживного режиму ґранту і до зменшення врожаю.

При удобренні мінеральними добривами особливу увагу слід звернути на їх склад і концентрацію. Так, при вирощуванні культур на орних землях, використовують, як правило, концентровані форми мінеральних добрив. Концентровані мінеральні добрива майже не містять в собі мікроелементів, необхідних для росту і розвитку сільськогосподарських культур і для покращення якості врожаю. В осушених землях з дренажними водами виносяться як макро- і мікроелементи, а внесення великої кількості вапна підсилює цей процес. Друга причина, що збіднює ґрунт на макро- і мікроелементи - це відчуження значної кількості елементів високих врожаїв. Рациональне використання земель з застосуванням запроектованих сівозмін, внесення відповідних норм органічних і мінеральних добрив, висока культура землеробства сприятиме підвищенню врожайності сільськогосподарських культур та збереженню і відновленню родючості ґрунтів. В умовах складного рельєфу слід значну увагу приділити комплексу агротехнічних заходів, які включають планування щілювання, оранка поперек схилу, кротування тощо.

Вода є потужним розчинником і живі організми використовують водні розчини для функціонування біологічних процесів. Водні ресурси необхідні для життя, оскільки беруть участь у кожному процесі, що відбувається в рослинах та у живих організмах.

Найбільшими споживачами і одночасно забруднювачами природних вод є використання мінеральних добрив, пестицидів та інших хімікатів, функціонування тваринницьких комплексів, зрошування земель є агропромислове виробництво, а також забруднення природних вод побутовими стоками.

Детальний аналіз стану малих річок України проведений науковцями, показав, що вони забруднені на порядок більше, ніж великі, що пояснюється не тільки їх малою водністю, але й недостатньою охороною. Деградація, висихання малих річок призводить до деградації великих річок, тому проблема їх збереження й оздоровлення є однією з найгостріших для України.

Згідно Водного кодексу та Положення “Про водоохоронні зони і прибережні смуги малих річок і водоймищ” в комплексі природоохоронних заходів передбачено водоохоронні зони і прибережні смуги.

В межах сільської ради та за межами населеного пункту проводиться значна робота з охорони вод від забруднення, що зводиться до розробки схеми комплексного використання і охорони вод, згідно з якими вибір ділянок під будівництво об’єктів, а кожен проект будівництва і реконструкції промислових та інших об’єктів проходить екологічну експертизу.

В межах водоохоронних зон виділені земельні ділянки під прибережні захисні смуги шириною 25 – 50 м. Вони є природо – охоронною територією з режимом обмеженої господарської діяльності, де забороняється:

- 1) розорювання земель (крім підготовки ґрунту для залуження і заліснення), а також садівництво та городництво;
- 2) зберігання та застосування пестицидів і добрив;
- 3) влаштування літніх таборів для худоби;
- 4) будівництво будь-яких споруд (крім гідротехнічних, гідрометричних та лінійних), у тому числі баз відпочинку, дач, гаражів та стоянок автомобілів;

5) влаштування звалищ сміття, гноєсховищ, накопичувачів рідких і твердих відходів виробництва, кладовищ, скотомогильників, полів фільтрації тощо;

6) миття та обслуговування транспортних засобів і техніки (стаття 61 Земельного кодексу України).

Особливу увагу слід приділити завданням з охорони підземних вод від забруднення шляхом будівництва штучних екранів в основі хвостосховищ, звалищ тощо.

Охорона атмосферного повітря

В останні роки занепокоєння викликає стан атмосферного повітря. Атмосфера містить певну кількість домішок, котрі зумовлюються природними та антропогенними джерелами, а рівень забруднення атмосфери природними джерелами є фоновим і несуттєво змінюється з плином часу.

Природа донедавна досить успішно ліквідовувала різноманітні забруднення, оскільки атмосфера має могутні властивості самоочищення, але нині вона з цим завданням вже не справляється.

Основними джерелами забруднення атмосфери відносяться як промислові так і побутові процеси - випаровування в повітря шкідливих газів з тваринницьких ферм, зокрема, при несвоєчасній очистці приміщень та неправильному зберіганні гною; накопичення у тваринницьких приміщеннях аміаку, вуглекислого газу та шкідливих мікроорганізмів при відсутності належної вентиляції; викидні гази двигунів тракторів, комбайнів, автомобілів та інших машин, які використовуються на виробництві; випаровування нафтопродуктів при неправильному їх зберіганні та використанні, втратах на машинних дворах, у майстернях, сховищах пального та мастил; викиди побутових підприємств - котельні, цехи з переробки сільськогосподарської продукції.

5. ОХОРОНА ПРАЦІ

Пожежа – це неконтрольоване горіння, яке поширюється в часі та просторі. Вогонь, який вийшов з-під контролю, здатний викликати значні руйнівні та смертельні наслідки. Щорічно в Україні виникає близько 60 000 пожеж. У них гине понад 3500 осіб, збитки від пожеж становлять понад 2 млрд грн на рік. Найпоширенішими причинами пожеж в Україні є:

- необережне поводження з вогнем (61%);
- порушення правил монтажу та експлуатації електроприладів (18%);
- порушення правил монтажу та експлуатації приладів опалення (11%);
- пустощі дітей з вогнем (7%);
- підпали (2%).

Слід особливо підкреслити, що за останні 15-20 років кількість пожеж, які виникають безпосередньо з вини людей внаслідок необережного поводження з вогнем, недотримання вимог пожежної безпеки при виконанні зварювальних робіт неухильно зростає з року в рік. Це означає, що стан і рівень пожежної безпеки в Україні значною мірою обумовлені складним соціально-економічним становищем держави, недостатньою участю у справі пожежної безпеки місцевих органів самоврядування та громадських об'єднань і потребують негайного та суттєвого покращання. Тому поряд із збільшенням фінансування та підвищенням організаційного рівня пожежної безпеки необхідний постійний пошук нових, більш ефективних шляхів вирішення цієї проблеми.

Пожежна безпека об'єкта – це стан об'єкта, при якому з регламентованою імовірністю виключається можливість виникнення і розвитку пожежі та впливу на людей її небезпечних факторів, а також забезпечується захист матеріальних цінностей.

Відповідно до ГОСТ 12.1.004-91 пожежна безпека об'єкта повинна забезпечуватися:

- системою запобігання пожежі;

- системою протипожежного захисту;
- системою організаційно-технічних заходів із пожежної безпеки.

Правовою основою діяльності в галузі пожежної безпеки є Конституція України, Закон України «Про пожежну безпеку» та інші закони і нормативно-правові акти.

Горіння – це екзотермічна хімічна реакція окиснення речовини, що супроводжується виділенням диму та виникненням полум'я. Для того щоб виник процес горіння, необхідна одночасна наявність трьох факторів:

- окиснювача;
- горючої речовини;
- джерела запалювання (ДЗ).

Однак наявність цих факторів ще не означає, що обов'язково виникне горіння. Необхідно, щоб були виконані такі умови:

горюче та окислювач повинні утворити суміш у певному співвідношенні одне до одного, щоб утворилася горюча суміш – тобто така суміш, яка здатна самостійно горіти після видалення ДЗ;

ДЗ повинне мати достатню енергію та температуру, щоб запалити горючу суміш. Окиснювачами можуть бути:

- кисень, повітря;
- кисень від розкладання певних хімічних речовин: нітратів, хлоратів, перхлоратів, пероксидів, перманганатів, дихроматів, хроматів та інших;
- концентровані азотна, сірчана, хлорна, хлорнувата кислоти, меланж, олеум, тетраоксид та пентаоксид нітрогену;
- галогени: фтор, хлор, бром.

Джерело запалювання – це тіло, яке горить, сильно розжарене, або електрична іскра, розряд, іскри від удару або тертя. Горіння може бути гомогенним та гетерогенним. При гомогенному горінні горюче та окиснювач знаходяться в одному й тому самому агрегатному стані – газо- чи пароподібному. При гетерогенному горінні вони знаходяться в різних

агрегатних станах, і є межа поділу фаз у горючій системі. Пожежі переважно характеризуються гетерогенним горінням.

За швидкістю поширення полум'я розрізняють такі види горіння:

- дифузійне (дефлаграційне) горіння - швидкість горіння мала, становить декілька м/с. При такому горінні горюча суміш утворюється в процесі горіння. Як правило, це гетерогенне горіння;
- кінетичне (вибухове) горіння – дуже швидке горіння, коли швидкість поширення полум'я становить декількох сотень м/с. Утворюються стиснені гази, які викликають появу ударної хвилі – раптового стрибкоподібного зростання тиску. Ударна хвиля поширюється зі швидкістю звуку попереду фронту горіння. При такому горінні горюча суміш надходить у зону горіння вже змішаною. Це гомогенне горіння;
- детонаційне горіння – найбільш швидкий вид горіння, коли полум'я поширюється із надзвуковою швидкістю. Також утворюється ударна хвиля, і горюча суміш надходить у зону горіння вже змішаною. Це також гомогенне горіння.

Розрахунок первинних засобів пожежогасіння

Визначити категорію будівлі за вибухопожежною та пожежною небезпекою, а також тип і необхідну кількість первинних засобів пожежогасіння. Характеристику виробничих приміщень наведено у таблиці 4.1. Загальна площа 800 м².

Розв'язання. Визначаємо категорію виробничого приміщення з вибухово-пожежної та пожежної небезпеки за методикою, яка наведено у прикладі 28 та даних з таблиці 4.1. Таблиця 4.1 – Характеристика виробничих приміщень

Характеристика приміщення	Категорія приміщення	Частка площі приміщення у загальній площі, %
Плаவில்не відділення	В	20
Відділення обрубки виробів та їх термічної обробки	В	30

Відділення обробки магнієвих виробів на металорізальних верстатах	Б	2
Відділення нанесення покриття на вироби	А	2
Відділення приготування сумішей	Д	16
Склад продукції	В	20
Санітарно-побутові приміщення	Д	10

Будинок не відноситься до категорії А, тому що в ньому сумарна площа приміщень категорії А не перевищує 5% площі всіх приміщень (сума складає тільки 2%). Будинок не відноситься до категорії Б, тому що в ньому сумарна площа приміщень категорії А і Б не перевищує 5% площі всіх приміщень (сума складає тільки 4%). Будинок відноситься до категорії В, тому що в ньому сумарна площа приміщень категорії А, Б та В значно перевищує 5% площі всіх приміщень (сума складає 74%).

Таблиця 4.2 – Класифікація пожеж

Клас пожежі	Характеристика речовин та матеріалів або об'єкта, що горить
А	Тверді речовини, переважно органічного походження, горіння яких супроводжується тлінням (дерево, текстиль, папір)
В	Горючі рідини чи тверді речовини, що розплавляються при нагріванні (нафтопродукти, спирти, каучук, стеарин, деякі синтетичні матеріали)
С	Пальні гази
Д	Метали та їх сплави (алюміній, магній, лужні метали)
Е	Обладнання під напругою

Визначаємо категорію пожеж відповідно до міжнародного стандарту (ISO №3941-77). У нашому випадку можливе загоряння металів та їх сплавів, тобто клас можливої пожежі D (згідно таблиці 4.2).

Таблиця 4.3 – Характеристика категорій приміщень і будівель за вибухопожежною та пожежною небезпекою

Категорія приміщень	Характеристика речовин та матеріалів, що знаходяться (використовуються) в приміщенні
А	Горючі гази, легкозаймисті рідини з температурою спалаху не більш 28°C в такій кількості, що можуть утворюватися вибухо- небезпечні паро-газоповітряні суміші, при спалахуванні яких розвивається розрахунковий надлишковий тиск вибуху в приміщенні, що перевищує 5 кПа. Речовини і матеріали, здатні вибухати і горіти при взаємодії з водою, киснем повітря або один з одним, у такій кількості, що розрахунковий надлишковий тиск вибуху в приміщенні перевищує 5 кПа
Б	Горючий пил чи волокна, легкозаймисті рідини з температурою спалаху не більш 28 С, горючі рідини в такій кількості, що можуть утворювати вибухонебезпечні пилоповітряні чи паро-газоповітряні суміші, при спалахуванні яких розвивається розрахунковий надлишковий тиск вибуху в приміщенні, що перевищує 5 кПа
В	Легкозаймисті, горючі і важкогорючі рідини, тверді горючі і важкогорючі речовини і матеріали, здатні при взаємодії з водою, киснем чи повітря один з одним тільки горіти за умови, що приміщення, у яких вони чи знаходяться (використовуються), не належать до категорій А чи Б
Г	Негорючі речовини і матеріали в гарячому, розжареному чи розплавленому стані, процес обробки яких супроводжується виділенням променистого тепла, іскор, полум'я; пальні гази, рідини, тверді речовини, що чи спалюються утилізуються як паливо
Д	Негорючі речовини та матеріали в холодному стані

Таблиця 4.4 – Пінні, порошкові, хладонові та вуглекислотні переносні вогнегасники

Категорія приміщення	Площа, м ²	Клас пожежі	Пінні ємністю 10 л	Порошкові ємністю 10 л	Хладонові ємністю 2 л	Вуглекислотні ємністю 5 л
		А	2++	1++	–	–
		В	4+	1++	4+	–

А, Б	200	С	–	1++	4+	–
		Д	–	1++	–	–
		Е	–	1++	–	2++
В	400	А	2++	1+	–	2+
		Д	–	1++	–	–
		Е	–	1+	2+	2++
Г	800	В	2+	1+	–	–
		С	–	1+	–	–
Г, Д	180	А	2++	1+	–	–
		Д	–	1++	–	–
		Е	–	1+	2+	2++

Таблиця 4.5 – Повітряно-пінні, комбіновані, порошкові та вуглекислотні переносні вогнегасники

Категорія приміщення	Площа, м ²	Клас пожежі	Повітряно-пінні ємністю 100 л	Комбіновані ємністю 100 л	Порошкові ємністю 100 л	Вуглекислотні ємністю 80 л
А, Б, В	50	А	1++	1++	1++	3+
		В	2+	1++	1++	3+
		С	–	1+	1++	3+
		Д	–	–	1++	–
		Е	–	–	1+	1++
В	80	А	1++	1++	1++	2+
		В	2+	1++	1++	3+
		С	–	1+	1++	3+
		Д	–	–	1++	–
		Е	–	–	1+	1+

Примітка. Знак «++» означає вогнегасники, що рекомендуються для оснащення об'єктів; знак «+» означає вогнегасники, використання яких дозволяється при відсутності рекомендованих вогнегасників; знак «-» означає вогнегасники, що не допускаються для оснащення об'єктів.

Вибір типу й кількості вогнегасників для оснащення приміщення визначається на основі рекомендацій, представлених у таблицях 4.4–4.5. Виходячи з категорії приміщення за вибухопожежною та пожежною небезпекою (категорія В) і площі, що захищається (800 м²) відповідно до рекомендацій визначаємо, що для захисту приміщення ливарного виробництва необхідні 4 порошкових вогнегасники ємністю 5 літрів або 2 ємністю 10 літрів.

Висновки.

Вважаємо, що чинне законодавство України, яким врегульовується встановлення прибережних захисних смуг, потребує внесення змін. Необхідно визначити, що у відповідності до існуючої містобудівної документації мають встановлюватися межі водоохоронних зон та прибережних захисних смуг не лише в межах міст та селищ міського типу, а і в межах сіл. Адже саме в селах ситуації розташування приватних житлових будинків в межах прибережних захисних смуг трапляються найчастіше. Тому, п. 10 Порядку визначення розмірів і меж водоохоронних зон та режиму ведення господарської діяльності в них, затвердженого постановою Кабінету Міністрів України № 486 від 8 травня 1996 р. необхідно викласти таким чином: «10. На землях міст, селищ міського типу і селах розмір водоохоронної зони, як і прибережної захисної смуги, встановлюється відповідно до існуючих на час встановлення водоохоронної зони та/або прибережної захисної смуги конкретних умов забудови» .

Для захисту поверхневих водних об'єктів від забруднення та збереження їх природних властивостей вздовж річок, морів, навколо озер, водосховищ, боліт та інших водойм утворюються прибережні захисні смуги в межах водоохоронних зон:

- Прибережні захисні смуги встановлюються на всіх типах земель, крім земель морського транспорту, енергетичної системи і оборони.
- Водним кодексом України передбачено, що ширина прибережних захисних смуг встановлюється залежно від площі водозбору, величини водоймищ та крутизни схилів. Ці норми є обов'язковими, тому не потрібно розробляти окремі проекти для їх визначення за межами населених пунктів.
- Згідно зі статтею 60 Земельного кодексу України, межі встановлених прибережних захисних смуг вказуються у документації із землеустрою, кадастрових планах земельних ділянок, та містобудівній документації.

- Землі прибережних захисних смуг належать до державної і комунальної власності та можуть бути надані у користування лише для визначених Водним кодексом цілей. Будівництво та оренда заборонені до встановлення меж прибережних захисних смуг у документації із землеустрою.
- Дозволи на будівництво в межах прибережних захисних смуг, що заборонене Водним кодексом, надаються Верховною Радою України з урахуванням результатів комплексної експертизи.
- Водні об'єкти охоплюють річки, озера, ставки, канали та інші водоймища.
Крім вищезазначеного, ширина прибережної захисної смуги залежить від меж населеного пункту. Згідно зі статтею 88 Водного кодексу України, в межах існуючих населених пунктів прилегла захисна смуга встановлюється з урахуванням містобудівної документації. Тому, важливо відзначити, що згідно з законом України "Про регулювання містобудівної діяльності" від 17.02.2011 р. №3038-VI, містобудівна документація визначається як затверджені текстові та графічні матеріали з регулювання, планування, забудови та іншого використання територій. До цієї документації відноситься генеральний план населеного пункту, на основі якого розробляється план зонування території та детальний план території.

БІБЛІОГРАФІЧНИЙ СПИСОК

1. Бойчик І.М Економіка підприємства: підручник. / І.М.Бойчик. – К.: Кондор -Видавництво, 2016. – 378 с.
2. Водний кодекс України від 06.06.1995 № 213/95-ВР//Відомості Верховної Ради України. — 1995 р., № 24, ст. 189
3. ДБН В.2.5-28-2006 «Інженерне обладнання будинків і споруд. Природне і штучне освітлення».
4. Закон України «Про охорону праці» № 2694-ХІІ від 14.10.1992р. / Верховна Рада України - [Електронний ресурс]. - Режим доступу до ресурсу: <https://zakon.rada.gov.ua/laws/show/2694-12>
5. Закону України «Про внесення змін до Водного і Земельного кодексів України щодо прибережних захисних смуг»: Прийнятий 02 грудня 2010 року № 2740- IV// Офіційний вісник України. – 2011. - № 101. – С. 52. – Ст. 3605, код акту 54256/2010.
6. Збірник наукових праць VIII Всеукраїнської науково-практичної конференції «Права людини: історичний вимір і сучасні тенденції (до річниці прийняття Загальної декларації прав людини)» (м. Житомир, 9 грудня 2020 року). Житомир: Житомирський державний університет імені Івана Франка, 2021. 283 с.
7. Земельний кодекс України від 25.01.2001 №2768-III// Відомості Верховної Ради України. – 2002. - № 3
8. Кіндюк Б.В. Руслова мережа і характеристики паводкового стоку річок півдня Закарпаття - [Електронний ресурс]. - Режим доступу: <http://science.lpnu.ua/sites/default/files/journal-paper/2018/mar/9541/5kindyuk21-27-1.pdf>
9. Конституція України: закон України від 28 червня 1996 р. № 254к/96// Відомості Верховної Ради України. – 1996. – № 30
10. Лазарєва О. В. Організація і управління землевпорядним виробництвом : навч. посіб. для студентів галузі знань 19 «Архітектура та будівництво»,

- спеціальність – 193 «Геодезія та землеустрій» / О. В. Лазарєва. – Миколаїв : Вид-во ЧНУ ім. Петра Могили, 2018. – 160 с. ISBN 978-966-336-388-2
11. Осипчук С.А. Науково-методичні підходи до розроблення проектів землеустрою щодо встановлення прибережних захисних смуг / Осипчук С.А., Кошель А.А., Колганова І.Г.// Землевпорядний вісник. – 2013. – №7. – С. 21–25.
 12. Офіційний сайт Басейнового управління річки Тиса . - [Електронний ресурс]. - Режим доступу: <https://buvrtyisa.gov.ua/newsite/>
 13. Офіційний сайт Державного агентства водних ресурсів України «Державний облік водокористування» - [Електронний ресурс] – Режим доступу до ресурсу: <https://www.davr.gov.ua/derzhavnij-oblik-vodokoristuvannya>
 14. Паспорт ризику виникнення надзвичайних ситуацій техногенного та природного характеру в Закарпатській області затверджений протоколом планового засідання регіональної комісії з питань ТЕБ та НС від 16.04.2021№ 11
 15. Пересоляк В.В. Правовий режим Водоохоронної зони та Прибережної захисної смуги. - Науковий вісник Ужгородського університету- Випуск 15. - 2011
 16. Про державну реєстрацію речових прав на нерухоме майно та їх обтяжень: закон України від 01.07.2004№ 1952-IV//Офіційний вісник України. - 2004 р., № 30, том 1, стор. 140 66
 17. Про затвердження Методики віднесення масиву поверхневих вод до одного з класів екологічного та хімічного станів масиву поверхневих вод, а також віднесення штучного або істотно зміненого масиву поверхневих вод до одного з класів екологічного потенціалу штучного або істотно зміненого масиву поверхневих вод: наказ Міністерства екології та природних ресурсів України від 14.01.2019 № 5. - [Електронний ресурс]. - Режим доступу: <https://zakon.rada.gov.ua/laws/show/z0127-19>

18. Про затвердження Методики нормативної грошової оцінки земель сільськогосподарського призначення: постанова Кабінету Міністрів України від 16.11.2016 № 831 - [Електронний ресурс] – Режим доступу до ресурсу: <https://zakon.rada.gov.ua/laws/show/831-2016-%D0%BF#Text>
19. Про затвердження переліку платних послуг, які надаються бюджетними установами, що належать до сфери управління Державного агентства водних ресурсів: постанова Кабінету Міністрів України 26 жовтня 2011 р. №110123 - [Електронний ресурс]. - Режим доступу: <https://zakon.rada.gov.ua/laws/show/1101-2011-%D0%BF#Text>
20. Про затвердження Порядку визначення розмірів і меж водоохоронних зон та режиму ведення господарської діяльності в них: Постанова Кабінету Міністрів України від 08.05.1996 № 486.- [Електронний ресурс]. - Режим доступу: <https://zakon.rada.gov.ua/laws/show/486-96-%D0%BF>
21. Про затвердження Порядку користування землями водного фонду: постанова Кабінету Міністрів України від 13.05.1996 № 502 - [Електронний ресурс] – Режим доступу до ресурсу: <https://zakon.rada.gov.ua/laws/show/502-96-%D0%BF#Text>
22. Про затвердження Правил пожежної безпеки в Україні: наказ Міністерства внутрішніх справ України від 30.12.2014 № 1417- [Електронний ресурс]. - Режим доступу до ресурсу: <https://zakon.rada.gov.ua/laws/show/z0252-15#Text>
23. Про затвердження Типового положення про басейнові ради: наказ Міністерства екології та природних ресурсів України 26.01.2017 № 23 - [Електронний ресурс]. - Режим доступу: <https://zakon.rada.gov.ua/laws/show/z0231-17#Text>
24. Про землеустрій: закон України від 22.05.2003 №858-IV//Відомості Верховної Ради України .- 2003.- № 36 - ст.282
25. Про охорону земель: закон України за станом на 18.12.2017р. / Верховна Рада України. [Електронний ресурс]. - Режим доступу до ресурсу: <https://zakon.rada.gov.ua/laws/show/962-15>

26. Про охорону навколишнього природного середовища: закон України: від 25.06.1991 № 1264-XII в ред. від 16.10.2020, підстава - 124-IX: [Електронний ресурс]. - Режим доступу до ресурсу: <https://zakon.rada.gov.ua/laws/show/1264-12#Text>
27. Про оцінку земель: закон України від 11.12.2003 № 1378-IV// Відомості Верховної Ради України. – 2004.- № 15 - ст.229)
28. Про порядок використання земель у зонах їх можливого затоплення внаслідок повеней і паводків: Постанови Кабінету Міністрів України від 31.01.2001 № 87// Офіційний вісник України— 2001 р., № 5, стор. 63, стаття 188, код акта 17715/2001 67
29. Про порядок здійснення державного моніторингу вод: постанова Кабінету Міністрів України від 19.09.2018 №758. - [Електронний ресурс]. – Режим доступу до ресурсу: <https://zakon.rada.gov.ua/laws/show/758-2018-%D0%BF#Text>
30. Про правовий режим зон санітарної охорони водних об'єктів: Постанова Кабінету Міністрів України від 18.12.98 №2024 // Офіційний вісник України - 1998 р., № 51, стор. 31, стаття 1890, код акта 6544/1998
31. Русин В. Актуалізація внесення відомостей про планову діляльність до водного кадастру [текст] Х. Головей, В.Ю. Пересоляк, В. Курта //Збірник наукових праць студентів географічного факультету. Ужгород, 2020.- С. 169-174.
32. Сай В.М. Визначення ширини прибережної захисної смуги. - [Електронний ресурс]. - Режим доступу: <http://science.lpnu.ua/sites/default/files/journalpaper/2017/may/1790/gka702008130.pdf>
33. Умовні знаки для топографічних планів масштабів 1:5000, 1:1000 та 1:500: наказ Головного управління геодезії, картографії та кадастру при Кабінеті Міністрів України №3 від 24.01.94 р. - [Електронний ресурс]. - Режим доступу:

http://gki.com.ua/files/uploads/documents/Norms/Ukrgeodesykart_norms/umovni_znaky_500-5000.pdf

34. Шутяк С. Малі річки: роль ОМС та інших суб'єктів у їх збереженні [Електронний ресурс] / С. Шутяк // МІСЦЕВЕ САМОВРЯДУВАННЯ ЛИПЕНЬ, 2017/№ 7 – Режим доступу до ресурсу: <https://i.factor.ua/ukr/journals/ms/2017/july/issue-7/article28925.html>