

МІНІСТЕРСТВО ОСВІТИ І НАУКИ УКРАЇНИ
ЛЬВІВСЬКИЙ НАЦІОНАЛЬНИЙ УНІВЕРСИТЕТ ПРИРОДОКОРИСТУВАННЯ
Факультет землевпорядкування та туризму
КАФЕДРА ЗЕМЕЛЬНОГО КАДАСТРУ

Пояснювальна записка
до кваліфікаційної роботи
ОС «Магістр»

**на тему: «Грошова оцінка земельних ділянок на території
Болехівської міської територіальної громади Калуського району
Івано-Франківської області»**

Виконав: студент ЗВ-61
Спеціальності
193 «Геодезія та Землеустрій»
Яцків Владислав Тарасович

Керівник:
Рецензент:

Дубляни 2024

ЗМІСТ

ВСТУП.....	4
1 НОРМАТИВНА БАЗА ГРОШОВОЇ ОЦІНКИ ЗЕМЕЛЬ	6
2 КОРОТКА ХАРАКТЕРИСТИКА БОЛЕХІВСЬКОЇ ТЕРИТОРІАЛЬНОЇ ГРОМАДИ.....	11
3 ОСНОВНІ РЕЗУЛЬТАТИ ПОПЕРЕДНІХ ТУРІВ НОРМАТИВНОЇ ГРОШОВОЇ ОЦІНКИ ЗЕМЕЛЬ НА ТЕРИТОРІЇ БОЛЕХІВСЬКОЇ ТЕРИТОРІАЛЬНОЇ ГРОМАДИ	18
4 НОРМАТИВНА ГРОШОВА ОЦІНКА ЗЕМЕЛЬНИХ ДІЛЯНОК НА ТЕРИТОРІЇ БОЛЕХІВСЬКОЇ ГРОМАДИ.....	22
4.1 Загальний алгоритм розрахунку нормативної грошової оцінки земель....	22
4.2 Визначення коефіцієнту який характеризує зональні фактори місця розташування земельної ділянки (Км4)	25
4.3 Розрахунок нормативної грошової оцінки земельних ділянок житлової та громадської забудови, земель рекреаційного призначення, земель промисловості, транспорту, зв'язку, енергетики, оборони та іншого призначення, а також земельних ділянок, які не віднесені до категорії земель за основним цільовим призначенням	34
4.4 Розрахунок нормативної грошової оцінки 1 м кв. земельних ділянок для земель сільськогосподарського призначення.....	48
4.5 Розрахунок нормативної грошової оцінки земельних ділянок оздоровчого призначення та історико-культурного призначення	62
4.7 Розрахунок нормативної грошової оцінки земельних ділянок водного фонду	65
4.8 Розрахунок нормативної грошової оцінки земельних ділянок лісогосподарського призначення.....	65
ВИСНОВКИ ТА ПРОПОЗИЦІЇ	67
СПИСОК ВИКОРИСТАНИХ ДЖЕРЕЛ.....	70

УДК 333,64 (477,82)

Грошова оцінка земельних ділянок на території Болехівської міської територіальної громади Калуського району Івано-Франківської області Яцків Владислав Тарасович. Кваліфікаційна робота. Кафедра земельного кадастру. – Дубляни, Львівський національний університет природокористування, 2024.

78 с. текстової частини, 22 таблиці, 62 джерел літератури, мова українська.

У магістерській роботі розглянуто нормативно - правову базу нормативної грошової оцінки земель, визначено її роль у вдосконаленні земельних відносин, організації використання та охорони земель та ґрунтів.

Здійснено аналіз історичних аспектів проведення грошової оцінки земель Болехівської міської територіальної громади Калуського району Івано-Франківської області, розвитку оренди земельних ділянок формування ринку земель сільськогосподарського призначення. Проведено нормативну грошову оцінку земельних ділянок різного цільового призначення на території Болехівської міської територіальної громади Калуського району Івано-Франківської області громади.

ВСТУП

Актуальність теми. Важливим напрямком вдосконалення державного управління в Україні попри складну воєнно-політичну ситуацію в останні роки стала адміністративна реформа яка проведена в 2021 році. Сформовані громади отримали великі можливості регулювання земельних відносин планування використання земель проведення землеустрою. Інформаційною базою діяльності громад є дані державного земельного кадастру. У процесі регулювання ринку земель так і в процесі оподаткування нерухомості в складі державного земельного кадастру зросла роль нормативної та експертної грошової оцінки земельних ділянок. У зв'язку з цим обрано тему кваліфікаційної роботи: «Грошова оцінка земельних ділянок на території Болехівської міської територіальної громади Калуського району Івано-Франківської області».

У формування теоретичної бази оцінки земель як складової державного земельного кадастру значний внесок зробили відомі вчені України, серед них: Гнаткович Д.І., В'юн В. Г., Горлачук В. В., Губар Ю.П., Гулько Р.Й., Дехтяренко Ю. Ф., Драпіковський О.І., Іванова І.Б., Кілочко В. М., Кірічек Ю. О., Ковалишин О. Ф., Кошель А.О., Курильців Р. М., Лихогруд М. Г., Манцевич Ю. М., Мартин А. Г, Микула О.Я., Палеха Ю. М., Радомський С.С., Сохнич А. Я., Ступень М. Г., Таратула Р. Б., Третяк А. М. та інші.

Все ж на сьогодні дискусійними залишаються багато теоретичних та прикладних питань проведення оцінки земель, використання даних державного земельного кадастру та оцінки земель для раціонального використання та охорони земель на території громад.

Метою дослідження є аналіз існуючого стану проведення оцінки земель на території

Болехівської міської територіальної громади Калуського району Івано-Франківської області та розробка пропозиції з її удосконалення.

Для досягнення мети було поставлено такі основні завдання:

- розглянути нормативно базу та методика проведення оцінки земель;
- проаналізувати на території громади стан розвитку оренди земельних ділянок та ринку земель;
- проаналізувати в історичному аспекті стан проведення нормативної грошової оцінки земель на території Болехівської міської територіальної громади Калуського району Івано-Франківської області;
- Визначити показники оцінки земель відповідно до нових методичних підходів.

Предмет дослідження: Предметом дослідження є процес отримання та використання даних оцінки нормативної грошової оцінки земельних ділянок різного цільового призначення на території Болехівської міської територіальної громади Калуського району Івано-Франківської області.

Об'єктом дослідження є земельний фонд Болехівської міської територіальної громади Калуського району Івано-Франківської області та процес розрахунку показників нормативної оцінки земельних ділянок різних категорій.

Методологія та методика базується на використанні наступних методів: статистичний, монографічний; абстрактно-логічний; та інші.

Практичне значення одержаних результатів: одержані результати можуть використовуватись Болехівською міською територіальною громадою Калуського району Івано-Франківської області для оптимізації оподаткування нерухомості на території громади за рахунок вдосконалення оцінки земель.

Магістерське дослідження включає: вступ; чотирьох розділів, висновків та пропозицій 78 с. текстової частини, 22 таблиці, 62 джерела літератури.

1 НОРМАТИВНА БАЗА ГРОШОВОЇ ОЦІНКИ ЗЕМЕЛЬ

Відповідно до глави 34 Земельного кодексу України державний земельний кадастр - єдина державна геоінформаційна система відомостей про землі, розташовані в межах кордонів України, їх цільове призначення, обмеження у їх використанні, а також дані про кількісну і якісну характеристику земель, їх оцінку, про розподіл земель між власниками і користувачами, меліоративні мережі та складові частини меліоративних мереж.

Призначенням державного земельного кадастру є в тому числі регулювання земельних відносин, визначення розміру плати за землю і цінності земель у складі природних ресурсів, економічного та екологічного обґрунтування бізнес-планів та проектів землеустрою.

Стаття 201 визначає, що грошова оцінка земельних ділянок визначається на рентній основі. Залежно від призначення та порядку проведення грошова оцінка земельних ділянок може бути нормативною і експертною.

Нормативна грошова оцінка земельних ділянок використовується для визначення розміру земельного податку, втрат лісогосподарського виробництва, економічного стимулювання раціонального використання та охорони земель тощо.

Експертна грошова оцінка використовується при здійсненні цивільно-правових угод щодо земельних ділянок.

Грошова оцінка земельних ділянок проводиться за методикою, яка затверджується Кабінетом Міністрів України.

Крім Земельного кодексу нормативну базу оцінки земель включають також:

- Про оцінку земель: Закону України від 11.12.2003 за № 1378-IV.
- Про оцінку майна, майнових прав та професійну оціночну діяльність в Україні *Закон України* від 12.07.2001 № 2658-III.
- Порядок ведення державного земельного кадастру : Постанова Кабінету Міністрів України від 12.01.1993 р. № 15
- Порядок грошової оцінки земель сільськогосподарського призначення

та населених пунктів/ Затверджений наказом Державного комітету України по земельних ресурсах, Державного комітету України у справах містобудування і архітектури, Міністерства сільського господарства та продовольства України, Української академії аграрних наук від 27.11.95 N 76/230/325/150.

- Порядок нормативної грошової оцінки земель населених пунктів затвердженого Наказом Міністерства аграрної політики та продовольства України від 25.11.2016 № 489.

- Податковий кодекс України від 02.12.2010 р.

- Порядок ведення Державного земельного кадастру затверджено постановою Кабінету Міністрів України від 17 жовтня 2012 р. № 1051.

- Про внесення доповнень до Методики грошової оцінки земель сільськогосподарського призначення та населених пунктів: Постанова Кабінету Міністрів України від 31.10.1995 №864.

- Про внесення змін до Методики нормативної грошової оцінки земель сільськогосподарського призначення та населених пунктів: Постанова Кабінету Міністрів України від 31.10.2011 р. № 1185.

- Про затвердження Методики нормативної грошової оцінки земель несільськогосподарського призначення (крім земель населених пунктів) Постанова Кабінет Міністрів України від 23 листопада 2011 р. № 1278

- Про затвердження Методики нормативної грошової оцінки земель сільськогосподарського призначення: Постанова Кабінету Міністрів України від 16 листопада 2016 р. № 831.

- Про затвердження Порядку нормативної грошової оцінки земель населених пунктів Наказ Міністерства аграрної політики та продовольства України від 25.11.2016 № 489.

- Про затвердження Порядку нормативної грошової оцінки земель сільськогосподарського призначення: наказ Міністерства аграрної політики та продовольства України від 23.05.2017 р. № 262.

- Про Методику грошової оцінки земель сільськогосподарського призначення та населених пунктів : постанова Кабінету Міністрів України від

31.10.2011 р. № 1185.

- Про Методику нормативної грошової оцінки земель населених пунктів
Постанова Кабінет Міністрів України від 23 березня 1995 р. № 213. URL:

- Про Методику нормативної грошової оцінки земель несільськогосподарського призначення (крім земель населених пунктів)
Постанова Кабінет Міністрів України від 30 травня 1997 р. N 525

- Про національну інфраструктуру геопросторових даних: Закон України від 13.04.2020 р. № 554-IX.

- Про Методику нормативної грошової оцінки земель сільськогосподарського призначення та населених пунктів: Постанова КМУ від 23.03.1995 р. № 213.

- Про організацію виконання постанов Верховної Ради Української РСР про порядок введення в дію законів Української РСР "Про правовий режим території, що зазнала радіоактивного забруднення внаслідок Чорнобильської катастрофи" та "Про статус і соціальний захист громадян, які постраждали внаслідок чорнобильської катастрофи" Постанова Кабінету Міністрів УРСР від 23 липня 1991 р. N 106.

- Про Порядок грошової оцінки земель несільськогосподарського призначення (крім земель населених пунктів): Наказ Державного комітету України по земельних ресурсах, Міністерства аграрної політики України, Міністерство будівництва, архітектури та житлово-комунального господарства України, Української академії аграрних № 86/19/148/86/76/88 від 29.08.1997.

- Про Порядок нормативної грошової оцінки земель несільськогосподарського призначення (крім земель у межах населених пунктів): Наказ Державного комітету України по земельних ресурсах, Міністерства аграрної політики України, Міністерство будівництва, архітектури та житлово-комунального господарства України, Української академії аграрних від 27.01.2006 N 19/16/22/11/17/12.

- Про Порядок нормативної грошової оцінки земель несільськогосподарського призначення (крім земель населених пунктів):

Наказ Міністерства аграрної політики і продовольства України від 22.08.2013 № 508.

- Про Порядок нормативної грошової оцінки земель сільськогосподарського призначення та населених пунктів Наказ Державного комітету України по земельних ресурсах, Міністерства аграрної політики України, Міністерство будівництва, архітектури та житлово-комунального господарства України, Української академії аграрних від 27.01.2006 N 18/15/21/1.

- Про проведення загальнонаціональної (всеукраїнської) нормативної грошової оцінки земель сільськогосподарського призначення та внесення змін до деяких постанов Кабінету Міністрів України: Постанова Кабінету Міністрів України від 7 лютого 2018 р. № 105.

Приведений перелік нормативних актів показує складний історичний розвиток оцінки земель та розрізненість підході до оцінки земельних ділянок різного цільового призначення. Якщо говорити в прикладному аспекті то до 2021 року існувало три окремі методичні підходи:

нормативна грошова оцінка земель населених пунктів відповідно до постанови Кабінету Міністрів України № 213 від 23 березня 1995 р. «Про Методику нормативної грошової оцінки земель населених пунктів»;

нормативна грошова оцінка земель несільськогосподарського призначення за межами населених пунктів відповідно до постанови Кабінету Міністрів України № 1278 від 23 листопада 2011 р. «Про затвердження Методики нормативної грошової оцінки земель несільськогосподарського призначення (крім земель населених пунктів)»;

нормативна грошова оцінка земель сільськогосподарського призначення відповідно до постанови Кабінету Міністрів України № 831 від 16 листопада 2016 р. «Про затвердження Методики нормативної грошової оцінки земель сільськогосподарського призначення»).

Для уніфікації та спрощення методик, забезпечення організаційної єдності процесу оцінки земель усіх категорій та форм власності на території

громад сформованих в результаті адміністративно територіальної реформи, забезпечення прозорої та зрозумілої процедури надання інформації про оцінку земельних ділянок засобами автоматизованої системи державного земельного кадастру була прийнята нова Кабінет Міністрів України своєю постановою від 03 листопада 2021 р. №1147 затвердив нову «Методику нормативної грошової оцінки земельних ділянок».

Постанова Кабінету Міністрів Української РСР № 106 від 23 липня 1991 року "Про організацію виконання постанов Верховної Ради Української РСР про порядок введення в дію законів Української РСР "Про правовий режим території, що зазнала радіоактивного забруднення внаслідок Чорнобильської катастрофи" та "Про статус і соціальний захист громадян, які постраждали внаслідок чорнобильської катастрофи" результати грошової оцінки земель, які наведені в цій документації підлягають затвердженню.

2 КОРОТКА ХАРАКТЕРИСТИКА БОЛЕХІВСЬКОЇ ТЕРИТОРІАЛЬНОЇ ГРОМАДИ

Болахівську міську територіальну громаду створено розпорядженням Кабінету Міністрів України від 12 червня 2020 року № 714-р. Громада відповідно до адміністративно-територіального устрою України входить до Калуського району Івано-Франківської області.

До складу громади входить 11 населених пунктів місто Болахів та 10 сіл (Міжріччя, Сукіль, Козаківка, Поляниця, Буковець, Танява, Бубнище, Гузіїв, Тисів, Заріччя).

На території громади виділено 5 старостинських округів:

1. Козаківський старостинський округ;
2. Поляницький старостинський округ;
3. Тисівський старостинський округ;
4. Гузіївський старостинський округ;
5. Міжрічанський старостинський округ. (рисунок 1)

Старостинські округи утворені на основі однойменних сільських рад відповідно до їх меж станом на 2020 рік.

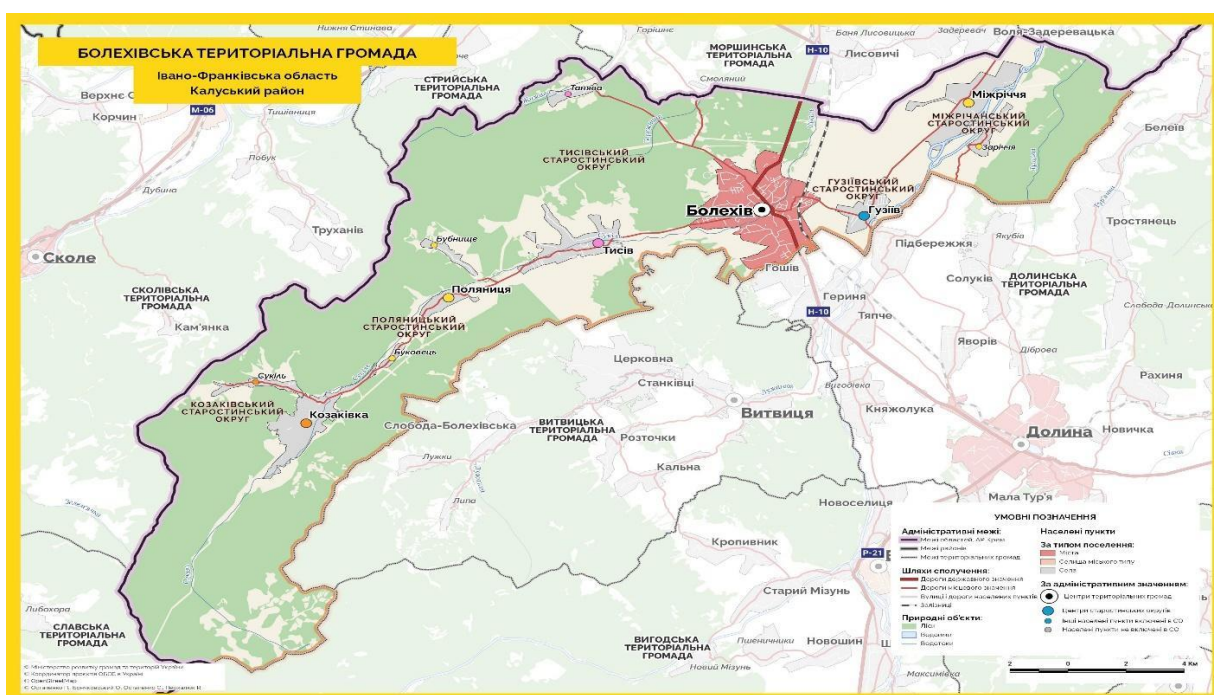


Рисунок 1. Територія Болахівської громади

Болехівська громада розташована на межі Івано-Франківської та Львівської областей, у передгір'ї Українських Карпат (Сколівські Бескиди), на річці Сукіль, яка впадає в Дністер. За п'ять кілометрів на схід від Болехова протікає ріка Свіча.

Територіальна громада вигідно розташована, межує з Львівською областю не далеко до західного державного кордону. Дорожньо-транспортна мережа, яка проходить територією громади включає автомобільну дорогу загального користування районного значення (С091505) Гериня-Болехів, та державну автомобільну дорогу загального користування національною значення Н-10 Стрий – Івано-Франківськ – Чернівці – Мамалига, а також через територію громади проходить вітка Львівської залізниці (залізнична станція Болехів). Відстань від м. Болехова до Івано-Франківська - 75 км, до курорту Моршин – 9 км, 18 км до колишнього районного центру м. Долина (тепер адмінцентр Долинської ТГ).

Площа громади – 28762 га 2,1% до загальної площі області , в тому числі м. Болехів – 3658 га, Гузіївський старостинський округ – 910 га, Поляницький старостинський округ – 4531 га, Тисівський старостинський округ – 7062 га Козаківський старостинський округ – 8628 га,, Міжрічанський старостинський округ – 3973 га.

Станом на 1 січня 2022 року на території громади проживає 19501 осіб 1,4% до загального населення області, (52,6 % -міське населення, 47,4 % – сільське населення). Кількість Густота населення становить 68осіб на 1 км².

Таблиця 1 – Характеристика населених пунктів територіальної громади

Населений пункт	Населення, осіб	Площа, га.
Місто Болехів.	10600	2591,2
с. Тисів	3183 особи.	412 га.
с. Міжріччя	1708,	672,0 га,
с.Гузіїв	1162 особи.	305,1 га.
с. Козаківка	915 осіб.	424,5 га
с. Поляниця	793 особи.	229,4 га
с. Сукіль	525 осіб.	329,6 га
с.Бубнище	439 осіб	223,8 га.
с. Заріччя -.	186 осіб.	100 га
с. Буковець	. 167 осіб.	85,3 га
с.Танява	164 особи.	42 га

Загальна площа території Болехівської громади становить 28762 га, з якої 18633,9 га – це ліси та лісовкриті площі, 8320,6 га - землі сільськогосподарського призначення (таблиця 1).

Таблиця - 2 Земельний фонд Болехівської громади

Категорія земель	Відсотків до загальної площі	Площа, га
Ліси та лісовкриті площі	64,79	18633,93
Землі сільськогосподарського призначення	28,93	8320,60
Землі водного фонду	1,94	558,89
Відкриті заболочені землі	1,73	498,54
Забудовані землі	2,61	750,01
ВСЬОГО	100,0	28762,0

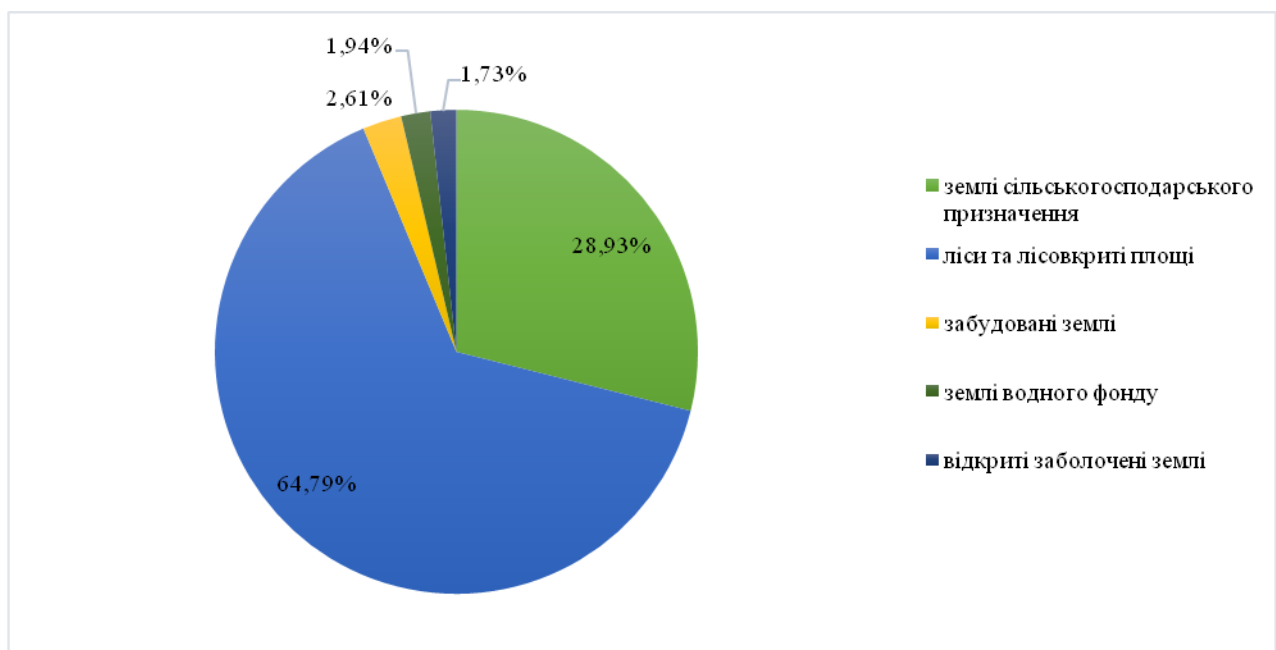


Рис. 2. Структура земельного фонду Болехівської ТГ

Таблиця 3 – Структура земельного фонду Болехівської ТГ в розрізі категорій земель

Угіддя	Відсотків до загальної площі (%)	Площа, га
Землі сільськогосподарського призначення:	28,93	8320,6
рілля	10,9	3161,0
багаторічні насадження	0,5	142,5
сіножаті	7,4	2155,8
пасовища	9,8	2829,0
під господарськими будівлями і дворами, шляхами, прогонами	0,1	32,1
Ліси та лісовкриті площі	64,7	18633,9
лісові землі	61,1	17581,0
чагарники	3,6	1052,8
Забудовані землі	2,6	750,0
землі житлової та громадської забудови	1,7	506,6
землі промисловості, транспорту, зв'язку,	0,8	243,3

Угіддя	Відсотків до загальної площі (%)	Площа, га
енергетики, оборони та іншого призначення		
Землі водного фонду	1,9	558,8
Відкриті заболочені землі	1,7	498,5
ВСЬОГО	100,0	28762,0

На території Болехівської громади сільськогосподарські землі обробляють 2 найбільші землекористувачі (ФГ «АСК Площа земель комунальної власності 429,4957 га, та ТЗОВ «АКРІС-ЗАХІД Площа земель 49,1638 га

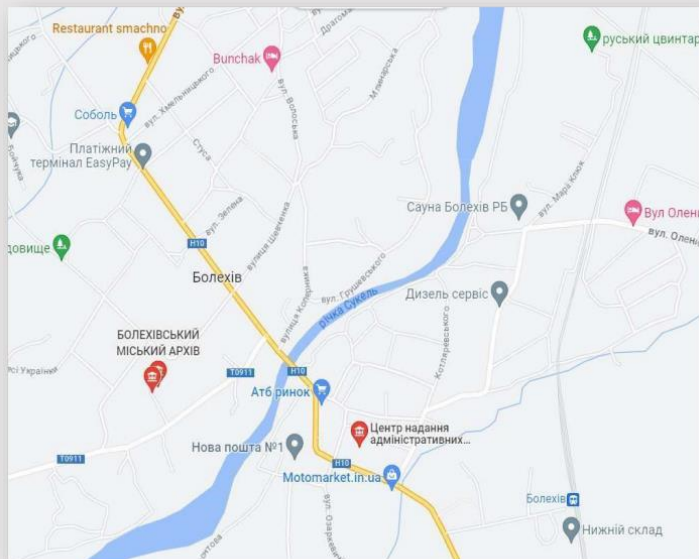
На території - Болехівської громади 32855 власників та землекористувачів земель становить осіб у їх власності перебуває 28762,0 га земель)(інформація про кількість власників землі та землекористувачів наведено в таблиці 1

Таблиця 4 – Загальна кількість землекористувачів на території Болехівської ТГ

Назва старостинського округу	Загальна площа земель, га	Кількість власників земель та землекористувачів, осіб
Міжрічанський	3973,0	4330
Гузіївський	910,0	3364
Тисівський	7062,0	5594
Козаківський	8628,0	2218
м. Болехів	3658,0	14601
Поляницький	4531,0	2748
Болехівська ТГ	28762,0	32855

Площа земель Болехівської громади покритої лісом становить 18633,9 га, з них землі 16184,8га у користуванні філії «Болехівське лісове господарство» державного спеціалізованого господарського підприємства «Ліси України» та 2226,0 га в користуванні Долинського спеціалізованого агролісгоспу.

ЗАГАЛЬНА ІНФОРМАЦІЯ



**БОЛЕХІВСЬКА ГРОМАДА,
Івано-Франківська область,
Україна, 2023**



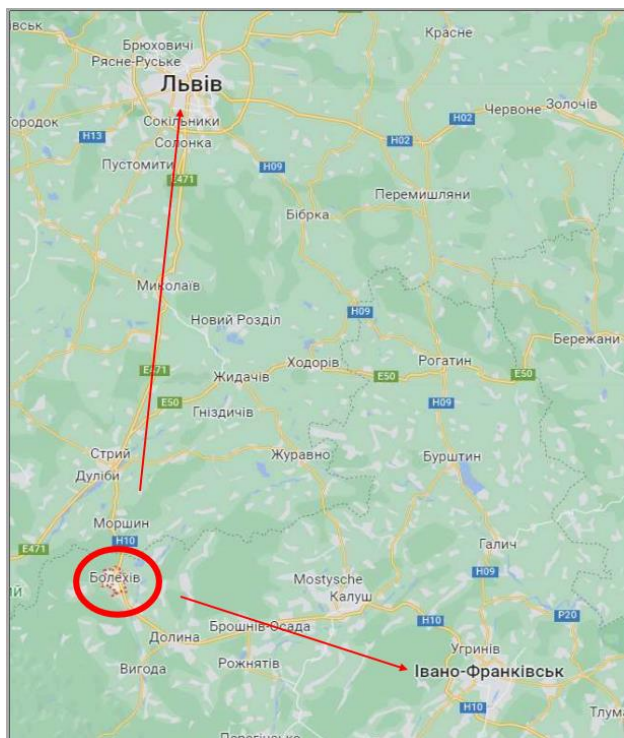
19501 Чисельність населення,
(тис. осіб)



287,62 Площа громади,
км. кв.



11 Населених пунктів



**БОЛЕХІВСЬКА ГРОМАДА,
Івано-Франківська область,
Україна, 2023**

ЗАГАЛЬНА ІНФОРМАЦІЯ

Адміністративний центр – **БОЛЕХІВ**

Відстані від Болехова:

**ІВАНО-ФРАНКІВСЬК – 75 КМ
ЛЬВІВ – 94 КМ**



БОЛЕХІВСЬКА ГРОМАДА, Івано-Франківська область, Україна, 2023



ПРИРОДНІ РЕСУРСИ

КАТЕГОРІЯ ЗЕМЕЛЬ	ПЛОЩА, ГА	ВІДСОТКІВ ДО ЗАГАЛЬНОЇ ПЛОЩІ (%)
Землі сільськогосподарського призначення	8320,6072	28,93
Ліси та лісовкриті площі	18633,9362	64,79
Забудовані землі	750,0159	2,61
Землі водного фонду	558,8928	1,94
Відкриті заболочені землі	498,5479	1,73
ВСЬОГО	28762,0	100,0

Загальна площа території Бохлівської ТГ становить 28762 га, з якої 64,79% - це ліси та лісовкриті площі, 28,93% - землі сільськогосподарського призначення. Корисні копалини на території Бохлівської територіальної громади: соляна ропа, газ, нафта, гравій річковий (галька), глина (будівельний матеріал), сланці, пісковик.

Значна кількість об'єктів природно-заповідного фонду (комплексна пам'ятка природи загальнодержавного значення «Скелі Довбуша», Полянницький регіональний ландшафтний парк, гідрологічна пам'ятка природи місцевого значення озеро «Гірське», водоспади на річці Сукіль, комплексна пам'ятка природи місцевого значення «Капличка», парк - пам'ятка садово-паркового мистецтва місцевого значення «Арборетум»).



БОЛЕХІВСЬКА ГРОМАДА, Івано-Франківська область, Україна, 2023

ГЕОЛОКАЦІЯ

Бохлівська громада розташована у передгір'ї Українських Карпат масив Сколівські Бескиди), на річці Сукіль (Басейн Дністра), на межі Івано-Франківської та Львівської областей.

Бохлівська територіальна громада має вигідне економіко-географічне розташування, межує з Львівською областю, близькість до кордонів з країнами Європейського Союзу.

Найближчі пункти пропуску:

З Польщею:

- Шегині – 146 км
- Краківець – 153 км
- Рава-Руська – 171 км
- Мостиська – 148 км
- Грушів – 71 км

З Угорщиною:

- Тиса – 221 км
- Дзвінкове – 227 км
- Вилок – 186 км
- Косино – 219 км
- Лужанка – 216 км

З Румунією:

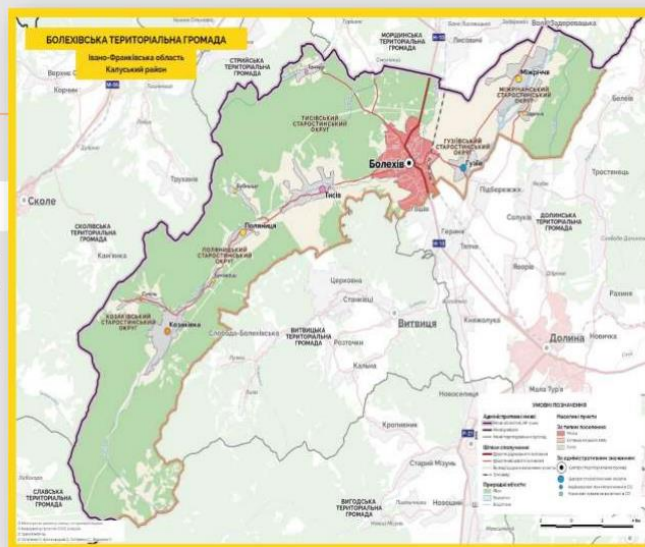
- Дякове – 192 км
- Солотвино – 202 км
- Красноільськ – 242 км
- Порубне – 261 км

З Молдовою:

- Мамалига – 268 км
- Кельменці – 301 км
- Сокиряни – 350 км
- Росошани – 312 км

З Словаччиною:

- Малий Березний – 195 км
- Ужгород – 216 км
- Мали Селменці – 230 км



ЛОКАЛЬНИЙ БІЗНЕС

В Болехівській громаді налічується **684 СУБ'ЄКТИ ГОСПОДАРЮВАННЯ**, з них **62 (9,1%) ПІДПРИЄМСТВА (ЮРИДИЧНІ ОСОБИ)** та **622 (90,9%) ФІЗИЧНИХ ОСІБ-ПІДПРИЄМЦІВ**.

Економіка Болехівської територіальної громади представлена широким спектром галузей промисловості. Це підприємства з оброблення деревини та виготовлення виробів з деревини, виробництва шкіри, готових металевих виробів, виробництва цегли будівельної, виробництва хліба та хлібобулочних виробів.



ОСНОВНІ ПІДПРИЄМСТВА:

- ТзОВ «Світ шкіри» - виробництво шкіри;
- ТзОВ «Ірест» - ручки дверні з нержавіючої сталі; петля дверна шарнірна з нержавіючої сталі; петля дверна алюмінієва; деталі стільця для ванни; металічне кріплення для панелей; кріплення для ручок металічних; накладка на серцевину замка з нержавіючої сталі та алюмінію; ручки дверні з алюмінію;
- ТзОВ «Малі.Вуд» - дерев'яні щити;
- ТзОВ «Болехівське заводоуправління будівельних матеріалів» - цегла невогнетривка керамічна будівельна;
- ТОВ «Лекс Вуд»-виробництво паркетної дошки;
- ПП «Азалія» - хліб та хлібобулочні вироби.
- На території Болехівської громади веде господарську діяльність фермерське господарство «МОЛОЧАР ПЛЮС», яке спеціалізується на виробництві натуральної молочної продукції. Також на території громади орендують земельні ділянки такі фермерські господарства: ФГ Меленевича, ФГ «АСК», ТзОВ «АКРІС-ЗАХІД», ФГ «Прикарпаття Агро», ФОП Дякун О. М., які вирощують пшеницю, кукурудзу, гречку, соняшник, сою та ріпак.



БОЛЕХІВСЬКА ГРОМАДА, Івано-Франківська область, Україна, 2023

ІНФРАСТРУКТУРА ДЛЯ БІЗНЕСУ



Транспортна інфраструктура

Наявна розгалужена мережа внутрішніх доріг, що забезпечують доступ до усіх населених пунктів громади. Протяжність доріг складає 172,82 км.

Через місто проходять:

- автомобільна дорога загального користування місцевого районного значення (С091505) Гериня-Болехів, яка на даний час експлуатується як автомобільна дорога загального користування державного значення і сполучена з державною автомобільною дорогою загального користування національного значення Стрий – Івано-Франківськ – Чернівці – Мамалига Н-10;
- автомобільна дорога загального користування місцевого обласного значення (О091501) Болехів-Козаківка;
- автомобільна дорога загального користування місцевого районного значення (С091502) Болехів-Міжріччя.



Залізнична інфраструктура

Через місто проходить вітка Львівської залізниці (станція Болехів), яка забезпечує сполучення міста з:

- м. Київ;
- м. Калуш;
- м. Моршин;
- м. Івано-Франківськ;
- м. Стрий;

Загальна протяжність залізничних доріг - 6 км.

В громаді наявні: АЗС-1 та СТО - 4

3 ОСНОВНІ РЕЗУЛЬТАТИ ПОПЕРЕДНІХ ТУРІВ НОРМАТИВНОЇ ГРОШОВОЇ ОЦІНКИ ЗЕМЕЛЬ НА ТЕРИТОРІЇ БОЛЕХІВСЬКОЇ ТЕРИТОРІАЛЬНОЇ ГРОМАДИ

Попередній тур оцінки земель сільських населених пунктів на території Болехівської громади був проведений в територіальній громади був проведений у 2009 році (м. Болехів) та 2011 році у всіх інших населених пунктах році ТзОВ "ВААР" , було витрачено 23830 грн.(таблиця 32)

У технічній документації з нормативної грошової оцінки земель населених пунктів Болехівської територіальної громади значення коефіцієнтів K_{m1} , що враховували чисельність населення, географічне положення, адміністративний статус, входження в приміську зону, наявність статусу курорту, входження до зон радіаційного забруднення дорівнювали одиниці за виключенням м. Болехів для якого $K_{m1}=1,2$.

Нормативна грошова $1m^2$ земельної ділянки населених пунктів (середня (базова вартість), грн. станом на дату проведення на території Болехівської територіальної громади коливається в сільських населених пунктах від 14,76 грн/ m^2 в селі Підбережжя до 24,59грн/ m^2 в с. Буковець. (Таблиця 5)

В центрі територіальної громади м. Болехів значення нормативної грошової оцінки 48,14грн/ m^2 .

Граничні мінімальні та максимальні значення коефіцієнта K_{m2} коливались від 0,75 до 1,38.

Таблиця 5 – Результати нормативної грошової оцінки земель населених пунктів Болехівської територіальної громади

код коатуу	Назва населеного пункту	рік проведення оцінки земель	площа населеного пункту, га	Чисельність населення, осіб	середня вартість грн/кв. м.	Регіональний коефіцієнт	зональний коефіцієнт	
							мін	макс
2610292005	ТАНЯВА	2011	42,3	197	20,57	1	1	1
2610291603	БУКОВЕЦЬ	2011	74	172	24,59	1	1	1
2610291403	ЗАРІЧЧЯ	2011	100	180	21,75	1	1	1
2610291602	БУБНИЦЕ	2011	230,3	457	21,8	1	0,89	1,02
2610291601	ПОЛЯНИЦЯ	2011	234,2	819	26,19	1	0,92	1,06
2610290601	ГУЗІЇВ	2011	318,8	1159	22,78	1	0,8	1,14
2610291002	СУКІЛЬ	2011	329,6	533	24,06	1	0,87	1,17
2610292001	ТИСІВ	2011	411,8	3296	20,03	1	0,84	1,12
2610291001	КОЗАКІВКА	2011	424,5	936	22,98	1	0,79	1,19
2610291501	ПІДБЕРЕЖЖЯ	2010	467,8	1385	14,76	1	0,87	1,1
2610291401	МІЖРІЧЧЯ	2011	672,6	1169	22,97	1	0,78	1,17
2610200000	БОЛЕХІВ	2009	2591,2	10600	48,14	1,2	0,75	1,38

Таблиця 6 – Розробник тезнічної документації з нормативної грошової оцінки та вартість технічної документації з грошової оцінки земель населених пунктів Болехівської громади

Код КАТОТТГ населеного пункту	Назва населеного пункту	Розробник тезнічної документації з нормативної грошової оцінки	Кошторисна вартість технічної документації, грн	Рік проведення НГО (дата оцінки)	Дата затвердження технічної документації
UA26060010010092713	м. БОЛЕХІВ	ТзОВ "ВААР"	49520	2009	22.12.2009
UA26060010040047878	с. ГУЗІЇВ	ТзОВ "ВААР"	5140	2011	25.05.2012
UA26060010060012260	с. КОЗАКІВКА	ТзОВ "ВААР"	4490	2011	06.05.2012
UA26060010090024376	с. СУКІЛЬ	ТзОВ "ВААР"	3490	2011	06.05.2012

Код КАТОТТГ населеного пункту	Назва населеного пункту	Розробник технічної документації з нормативної грошової оцінки	Кошторисна вартість технічної документації, грн	Рік проведення НГО (дата оцінки)	Дата затвердження технічної документації
UA26060010050051072	с. ЗАРІЧЧЯ	ТзОВ "ВААР"	1110	2011	26.06.2012
UA26060010070093416	с. МІЖРІЧЧЯ	ТзОВ "ВААР"	7420	2011	26.06.2012
UA26060130150039197	с. ПІДБЕРЕЖЖЯ	ТзОВ "ВААР"	30000	2010	27.04.2011
UA26060010020045600	с. БУБНИЦЕ	ТзОВ "ВААР"	3360	2011	18.05.2012
UA26060010030047962	БУКОВЕЦЬ	ТзОВ "ВААР"	1080	2011	18.05.2012
UA26060010080019736	с. ПОЛЯНИЦЯ	ТзОВ "ВААР"	3410	2011	18.05.2012
UA26060010100042353	с. ТАНЯВА	ТзОВ "ВААР"	1380	2011	18.05.2012
UA26060010110044887	с. ТИСІВ	ТзОВ "ВААР"	13430	2011	18.05.2012
			123830		

Зареєстровані землі на території громади

За даними Держгеокадастру України із загальної площі 28733,90 га не зареєстровано земельні ділянки на площі 045,3 га . або трохи більше ніж 25 % (Таблиця 23)

Таблиця 7 – Земельні ділянки на території Болехівської громади , які внесені в автоматизовану систему ДЗК

Назва старостинського округу	Рада КОАТУУ	Загальна площа ради (га)	Процент зареєстрованих земель (га)	Площа не зареєстрованих земель (га)
БОЛЕХІВ	2610200000	3651,5	44,1	2042,8
ГУЗІЇВСЬКА	2610290600	931,7	32,1	633,0
КОЗАКІВСЬКА	2610291000	8600,6	89,9	869,0
МІЖРІЧАНСЬКА	2610291400	3988,3	54,8	1804,5
ПОЛЯНИЦЬКА	2610291600	4534,7	84,2	715,1
ТИСІВСЬКА	2610292000	7027,1	86,0	980,9
		28733,90	#	7045,3

4 НОРМАТИВНА ГРОШОВА ОЦІНКА ЗЕМЕЛЬНИХ ДІЛЯНОК НА ТЕРИТОРІЇ БОЛЕХІВСЬКОЇ ГРОМАДИ

4.1 Загальний алгоритм розрахунку нормативної грошової оцінки земель

Відповідно до 2 абзацу 1 частини Методики нормативної грошової оцінки земельних ділянок, затвердженої Постановою Кабінету Міністрів України від 03 листопада 2021 року № 1147, (далі методика 1147) об'єктом нормативної грошової оцінки є земельні ділянки усіх категорій та форм власності в межах території територіальної громади (або її частини), а також межі населених пунктів (сіл, селищ, міст), що входять до складу територій територіальних громад, використовуються на підставі відомостей Державного земельного кадастру. Болехівської територіальної громади. В процесі проведення нормативної грошової оцінки використано інформацію проєктів формування території і встановлення меж сільських, селищних рад межі кадастрових кварталів на індексних кадастрових картах (планах) сіл, селищ, міст, районів згідно з відомостями Державного земельного кадастру.

Нормативна грошова оцінка земельної ділянки (Цн) визначається за формулою:

$$\text{Цн} = \text{Пд} \times \text{Нрд} \times \text{Км1} \times \text{Км2} \times \text{Км3} \times \text{Км4} \times \text{Кцп} \times \text{Кмц} \times \text{Кні},$$

де Пд - площа земельної ділянки, квадратних метрів;

Нрд - норматив капіталізованого рентного доходу за одиницю площі згідно з додатком 1;

Км1 - коефіцієнт, який враховує розташування території територіальної громади в межах зони впливу великих міст;

Км2 - коефіцієнт, який враховує курортно-рекреаційне значення населених пунктів;

Км3 - коефіцієнт, який враховує розташування території територіальної громади в межах зон радіаційного забруднення;

Км4 - коефіцієнт, який характеризує зональні фактори місця розташування земельної ділянки;

Кцп - коефіцієнт, який враховує цільове призначення земельної ділянки відповідно до відомостей Державного земельного кадастру;

Кмц - коефіцієнт, який враховує особливості використання земельної ділянки в межах категорії земель за основним цільовим призначенням;

Кні - добуток коефіцієнтів індексації нормативної грошової оцінки земель за період від затвердження нормативу капіталізованого рентного доходу до дати проведення оцінки.

Площа (Пд) та цільове призначення земельної ділянки використовуються на підставі відомостей Державного земельного кадастру, або згідно з документацією із землеустрою, на підставі якої здійснювалося формування цієї земельної ділянки, або документом, що посвідчує право власності чи користування земельною ділянкою.

Норматив капіталізованого рентного доходу (Нрд) для земель житлової та громадської забудови, земель рекреаційного призначення, земель промисловості, транспорту, зв'язку, енергетики, оборони та іншого призначення, а також для земельних ділянок, які не віднесені до категорії земель за основним цільовим призначенням, приймається відповідно до додатка 1 методики 1147.

Чисельність населення у населеному пункті, що є адміністративним центром територіальної громади місто Болехів (10600 осіб) , а норматив капіталізованого рентного доходу становить - 133 гривень за кв. метр.

Норматив капіталізованого рентного доходу (Нрд) для земель сільськогосподарського призначення, земель природно-заповідного та іншого природоохоронного призначення, земель оздоровчого призначення, земель історико-культурного призначення, земель лісогосподарського призначення та земель водного фонду приймається відповідно до додатка 2 методики 1147.

Норматив капіталізованого рентного доходу відповідно до цього додатку становить для земель сільськогосподарського призначення він становить -27 520 гривень за гектар; для земель природно-заповідного та іншого природоохоронного призначення-73 815 гривень за гектар;для земель

оздоровчого призначення-47 081 гривень за гектар;для земель історико-культурного призначення-74 566 гривень за гектар;для земель лісогосподарського призначення-5976 гривень за гектар;для земель водного фонду-13 210 гривень за гектар.

Коефіцієнт, який враховує розташування території територіальної громади в межах зони впливу великих міст (Км1), приймається відповідно до додатка 3 методики 1147

Коефіцієнт, який враховує курортно-рекреаційне значення населених пунктів (Км2), приймається для територій окремих населених пунктів відповідно до додатка 4 методики 1147.

Коефіцієнт, який враховує розташування території територіальної громади в межах зон радіаційного забруднення (Км3), приймається відповідно до додатка 5 методики 1147. Території, що належать до зони відчуження, зони безумовного (обов'язкового) відселення, зони гарантованого добровільного відселення та зони посиленого радіоекологічного контролю, визначаються відповідно до постанови Кабінету Міністрів Української РСР від 23 липня 1991 р. № 106 “Про організацію виконання постанов Верховної Ради Української РСР про порядок введення в дію законів Української РСР “Про правовий режим території, що зазнала радіоактивного забруднення внаслідок Чорнобильської катастрофи” та “Про статус і соціальний захист громадян, які постраждали внаслідок Чорнобильської катастрофи”

Відповідно до цієї постанови населені пункти територіальної громади не входять до зон радіаційного забруднення. Крім

Коефіцієнт, який враховує цільове призначення земельної ділянки (Кцп), приймається відповідно до додатка 8 методики 1147.

Коефіцієнта, який враховує особливості використання земельної ділянки в межах категорії земель за основним цільовим призначенням (Кмц) визначається в залежності від категорії земель.

Коефіцієнтів індексації (Кні) розраховано як добутку коефіцієнтів індексації нормативної грошової оцінки земель за період від затвердження

нормативу капіталізованого рентного доходу (2021 рік) до дати проведення оцінки 2023 р.

На підставі інформації Державної служби України з питань геодезії, картографії та кадастру Про індексацію нормативної грошової оцінки земель за 2022 рік встановлено, що значення коефіцієнта індексації нормативної грошової оцінки земель і земельних ділянок за 2022 рік становить: для сільськогосподарських угідь (рілля, багаторічні насадження, сіножаті, пасовища та перелоги) – 1,0; для земель населених пунктів та інших земель несільськогосподарського призначення – 1,15. Коефіцієнт індексації нормативної грошової оцінки земель у розрізі років становить: 2021 рік – 1,0 (для сільськогосподарських угідь (рілля, багаторічні насадження, сіножаті, пасовища та перелоги) та 1,1 (для земель несільськогосподарського призначення). Відповідно коефіцієнт Індиксації нормативної грошової оцінки земель за період від затвердження нормативу капіталізованого рентного доходу до дати проведення оцінки $K_{ні}$ (для земель населених пунктів та інших земель несільськогосподарського призначення) становитиме: $K_{ні} = 1,1 \times 1,15 = 1,265$; для земель сільськогосподарського призначення $K_{ні} = 1,00$

4.2 Визначення коефіцієнту який характеризує зональні фактори місця розташування земельної ділянки (Км4)

Для земель житлової та громадської забудови, земель рекреаційного призначення, земель промисловості, транспорту, зв'язку, енергетики, оборони та іншого призначення, а також для земельних ділянок, які не віднесені до категорії земель за основним цільовим призначенням, значення оцінки диференціюється за оціночними районами. Для цього визначено коефіцієнт, який характеризує зональні фактори місця розташування земельної ділянки (Км4).

Вся територія, що перебуває в межах юрисдикції Болехівської територіальної громади, поділена на оціночні райони. Ці райони мають у більшості випадків однотипні функціонально-планувальні якості та обмежені природними, адміністративними та іншими (межі кадастрових кварталів тощо)

межами та рубежами і в більшості випадками суміщені з межами кадастрових кварталів. Під час виділення меж оціночних районів використано матеріали опорних планів генеральних планів населених пунктів.

Оціночні райони виділені як замкнені полігони, межі яких не перетинаються а їх площа не перевищує 1000 гектарів. Межі оціночних районів суміщені з межами сіл, селищ, міст, сільських, селищних, міських рад, територіальних громад.

Виділені в окремі оціночні райони:

смуги відведення ліній електропередачі напругою 220 кВ і вище;

смуги відведення магістральної залізниці (за винятком вокзалів та привокзальних площ);

смуги відведення магістральних нафто-, газо- та продуктопроводів;

землі під відкритими розробками, кар'єрами, шахтами та відповідними спорудами.

Коефіцієнт, який характеризує зональні фактори місця розташування земельної ділянки (Км4), визначається для оціночних районів на основі економічної оцінки території, з урахуванням наступних факторів:

1. Доступність до центру населеного пункту, місць концентрації трудової діяльності, центрів громадського обслуговування, масового відпочинку;

2. Неоднорідність функціонально-планувальних якостей території;

3. Рівень розвитку сфери обслуговування населення (доступність основних закладів соціальної інфраструктури (школи, дитячі дошкільні заклади, заклади охорони здоров'я, інші об'єкти соціальної інфраструктури);

4. Рівень інженерного забезпечення та благоустрою території (наявність і можливість підключення об'єктів нерухомості до мереж водо-, електро-, газо-, теплопостачання та водовідведення);

5. Складність фізико-географічних та геоморфологічних умов (наявність ярів, крутосхилів, підтоплення тощо);

6. Екологічна якість території (рівень забруднення повітря, ґрунтів,

акустичне та електромагнітне забруднення, площа санітарно-захисних зон, а також площа зелених насаджень загального користування, водних акваторій і місць відпочинку);

7. Привабливість середовища (різноманітність місць докладання праці, наявність історико-культурних та природних пам'яток тощо).

Коефіцієнт, який характеризує зональні фактори місця розташування земельної ділянки (Км4), визначено для кожного оціночного району за результатами бальної оцінки за критеріями економічної цінності, що наведені у додатку 6 методики 1147. Значення коефіцієнта, який характеризує зональні фактори місця розташування земельної ділянки (Км4), для оціночного району розраховано як відношення суми бальних оцінок цього оціночного району до середньої суми бальних оцінок оціночних районів територіальної громади.

Таблиця 2

Для оціночних районів, що сформовані в межах смуг відведення магістральної залізниці, смуг відведення магістральних нафто-, газо- та продуктопроводів, смуг відведення ліній електропередачі напругою 220 кВ і вище, коефіцієнт Км4=1.

При перевищенні розрахункового значення коефіцієнта Км4, граничного максимального значення, які наведені у додатку 7 методики 1147, приймається граничне максимальне значення.(таблиця 3)

Розрахункове значення коефіцієнта, який характеризує зональні фактори місця розташування земельної ділянки (Км4), округлюється до третього знака після коми.

Таблиця 8 – бальна оцінка економічної цінності оціночних районів

Номер району	Критерій економічної оцінки*									
	1	2	3	4	5	6	7	8	9	10
1	5	5	4	5	2	5	5	5	2	5
2	5	5	5	4	2	5	5	3	2	5
3	5	5	5	4	1	5	5	3	2	5
4	5	5	4	4	1	5	5	5	2	5
5	5	5	4	4	1	5	5	5	2	5
6	5	5	4	5	1	5	5	5	2	5
7	5	4	4	5	1	5	5	5	2	4
8	5	4	5	5	1	5	5	3	2	4
9	4	5	5	4	1	5	5	2	2	4
10	4	5	4	4	1	5	5	5	2	4
11	5	5	4	5	1	5	5	5	2	4

Номер району	Критерій економічної оцінки*									
	1	2	3	4	5	6	7	8	9	10
12	4	5	5	4	1	1	2	5	2	4
13	4	5	5	4	1	5	2	2	2	4
14	3	5	5	4	4	3	2	3	4	4
15	3	5	4	4	2	5	2	3	4	4
16	4	5	4	4	5	3	2	3	4	4
17	4	5	5	4	5	3	2	3	4	3
18	4	5	5	4	4	5	2	3	2	3
19	4	5	5	4	5	5	2	5	2	3
20	4	5	4	4	5	5	2	3	2	3
21	3	5	4	4	3	3	2	1	2	3
22	3	5	4	4	5	3	2	1	2	3
23	3	5	4	4	5	3	2	3	4	3
24	3	5	4	4	4	5	2	1	4	3
25	3	5	4	5	5	3	2	1	4	3
26	3	5	4	4	3	3	2	3	2	3
27	3	5	4	4	2	5	2	3	2	3
28	2	3	4	5	1	3	2	1	2	3
29	2	4	3	5	1	3	2	1	2	3
30	2	5	4	5	1	3	2	1	2	3
31	2	5	4	5	1	5	3	3	2	3
32	2	5	4	5	1	5	3	3	2	4
33	2	5	4	4	1	5	3	3	2	4
34	2	5	4	4	1	5	3	3	2	4
35	2	5	4	5	1	5	3	3	2	4
36	2	5	5	4	1	5	3	5	2	4
37	2	5	5	4	1	5	3	5	2	4
38	3	3	4	5	1	3	3	1	2	3
39	2	5	5	4	1	5	3	3	2	3
40	2	5	5	5	1	5	2	1	2	3
41	2	5	5	5	1	3	2	2	2	3
42	2	5	5	5	1	5	2	3	2	3
43	2	5	4	5	1	3	2	3	2	3
44	2	5	4	5	1	5	2	3	2	3
45	2	5	3	5	1	5	2	3	2	3
46	2	5	3	5	1	5	2	2	2	3
47	2	5	3	5	1	5	2	3	2	3
48	2	5	3	5	1	3	2	1	2	3
52	3	3	4	5	5	3	2	1	4	3
53	3	3	4	5	4	3	2	2	4	3
54	3	3	4	5	4	3	2	3	4	3
55	3	3	4	5	4	3	2	3	4	3
56	3	3	4	5	5	3	2	1	4	3
57	3	3	4	5	4	3	2	3	4	3
58	3	3	4	5	1	3	2	3	2	3
59	3	3	4	5	1	3	2	3	2	3
60	3	3	4	5	5	3	2	2	4	3
61	3	3	4	5	3	3	2	3	2	3
62	3	3	4	5	1	3	2	3	2	3
63	3	3	4	5	1	3	2	3	2	3
64	3	3	4	5	5	3	2	3	2	3
65	3	3	4	5	5	3	2	3	4	3
66	3	3	4	5	1	3	2	2	2	3
67	2	3	3	5	1	3	2	1	4	3
68	3	3	4	5	1	3	2	1	4	3
69	2	3	3	5	1	5	2	1	4	3
70	2	3	3	5	1	5	2	2	2	3
71	2	3	3	5	1	5	2	2	4	3

Номер району	Критерій економічної оцінки*									
	1	2	3	4	5	6	7	8	9	10
72	3	3	3	5	1	3	2	3	4	3
73	2	4	3	5	1	5	2	3	2	3
74	3	4	4	5	1	3	2	1	4	3
75	2	5	3	4	1	5	2	3	2	3
76	3	5	3	4	1	5	2	3	2	3
77	2	5	3	4	1	5	2	2	2	4
78	3	5	3	4	1	3	2	2	2	3
79	3	5	4	4	1	5	2	1	2	4
80	2	3	4	5	1	3	2	2	2	3
81	3	3	4	5	1	3	2	3	2	3
82	2	3	4	5	2	5	2	1	2	3
83	3	3	4	5	1	3	2	3	2	3
84	3	3	4	5	1	3	2	3	2	3
85	3	3	4	5	2	5	2	2	2	3
86	3	3	4	5	1	3	2	1	2	3
87	3	3	4	5	1	5	2	1	2	3
88	3	3	4	5	1	5	2	1	2	3
89	2	3	3	5	1	3	2	4	2	3
90	2	2	3	5	5	3	2	1	2	3
91	2	2	3	5	1	3	2	1	2	3
92	2	3	4	5	1	3	2	4	2	3
93	2	3	4	5	1	3	2	5	2	3
94	2	3	4	5	1	3	2	5	2	3
95	2	3	4	5	1	3	2	5	2	3
96	2	3	4	5	1	3	2	1	2	3
97	2	3	4	5	1	3	2	1	2	3
98	2	2	3	5	1	3	2	1	2	3
99	2	3	4	5	1	3	2	1	2	3
100	3	3	4	5	3	3	2	2	2	3
120	1	2	3	5	1	3	2	1	2	3
121	1	2	3	5	1	3	2	3	2	3
122	1	2	3	5	1	3	2	4	2	3
123	2	2	3	5	1	3	2	1	2	3
124	1	2	3	5	1	3	2	3	2	3
125	2	2	3	5	1	3	2	3	2	3
126	1	2	3	5	1	3	2	3	2	3
127	2	2	3	5	1	3	2	5	2	3
128	2	2	3	5	1	3	2	3	2	3
129	2	2	3	5	1	3	2	3	2	3
130	2	2	3	5	1	3	2	3	2	3
131	2	2	3	5	1	3	2	3	2	3
132	1	2	3	5	1	3	2	1	2	3
133	2	2	3	5	1	3	2	3	2	3
134	2	3	4	5	1	3	2	2	2	3
135	2	3	4	5	1	3	2	3	2	3
136	2	3	4	5	2	3	2	3	2	3
137	2	3	4	5	1	3	2	3	2	3
147	2	4	4	5	1	3	2	1	2	3
148	2	4	4	5	1	3	2	1	2	3
149	2	4	4	4	1	3	2	1	2	3
150	2	3	4	4	1	3	2	1	2	3
167	1	3	2	5	1	3	2	3	2	3
168	1	3	2	5	1	3	2	3	4	3
169	1	3	2	5	1	3	2	3	2	3
170	1	3	2	5	1	3	2	3	2	3
171	1	2	2	5	1	3	2	2	2	3
172	1	2	2	5	1	3	2	2	2	3

Номер району	Критерій економічної оцінки*									
	1	2	3	4	5	6	7	8	9	10
188	1	3	1	5	5	3	1	1	4	1
189	1	2	1	5	5	3	1	1	4	1
190	1	3	2	5	5	3	1	2	4	1
191	1	3	2	5	5	3	1	3	4	2
192	1	3	3	5	5	3	1	2	4	1
193	2	3	3	5	5	3	1	3	2	1
194	1	3	1	5	5	3	1	1	2	1
195	1	5	1	5	5	3	1	1	2	1
196	2	5	4	4	5	3	1	2	2	2
197	2	5	5	4	1	5	1	3	2	2
198	1	2	3	5	5	3	1	5	4	2
199	1	3	1	5	5	3	1	1	2	1
200	2	5	5	4	1	3	1	2	2	2
201	2	5	5	4	1	5	1	2	2	2
202	1	3	3	5	5	3	1	3	4	1
203	2	5	4	4	4	5	1	3	2	2
204	2	5	4	4	1	3	1	1	2	2
205	2	5	4	4	5	3	1	1	2	2
206	2	5	4	4	5	3	1	3	2	2
207	2	4	4	4	5	3	1	1	2	1
208	2	2	3	5	5	3	1	5	2	1
209	2	2	4	5	5	3	1	1	4	2
210	2	3	4	5	5	3	1	5	2	2
211	2	3	4	5	4	3	1	3	2	1
212	2	4	4	5	2	5	1	2	2	2
213	2	5	5	4	2	5	1	3	2	2
214	2	3	4	4	3	3	1	2	2	2
215	2	3	4	4	5	3	1	2	2	2
216	1	2	3	5	5	3	1	3	4	2
217	2	3	4	5	1	3	1	5	2	2
218	1	3	1	5	5	3	1	1	2	1
219	1	2	3	5	5	3	1	3	4	2
220	1	2	1	5	5	3	1	1	4	1
221	2	3	4	5	5	3	1	5	4	2
222	2	3	4	5	5	3	1	5	4	2
223	2	5	5	4	2	5	1	5	2	2
224	2	4	4	4	2	5	1	2	2	2
225	2	3	4	4	3	3	1	3	2	2
226	2	3	4	5	4	3	1	5	2	2
227	1	2	1	5	5	3	1	1	4	1
228	2	3	4	5	5	3	1	1	4	1
229	3	5	4	4	1	3	1	1	2	2
230	2	4	4	5	5	3	1	2	2	2
231	2	3	4	5	3	3	1	5	2	2
232	1	2	1	5	5	3	1	1	4	1
233	3	4	4	5	5	3	1	2	4	1
234	3	5	4	4	2	5	1	1	2	2
235	1	4	1	5	5	3	1	1	2	1
236	2	3	4	5	3	3	1	5	2	2
237	1	3	1	5	5	3	1	1	2	2
238	1	2	1	5	5	3	1	1	4	1
239	2	3	4	5	5	3	1	1	4	1
240	3	5	4	4	5	3	1	2	4	2
241	3	5	4	4	1	3	1	1	2	2
242	1	3	1	5	5	3	1	1	4	1
243	1	2	1	5	5	3	1	1	4	1
244	1	2	1	5	5	3	1	1	4	1

Розташування в плані громади	Номер району	Км4		Розташування в плані громади	Номер району	Км4	
		розраховане	прийняте			розраховане	прийняте
м. Болехів	6	1,420	1,420	с. Бубнище	109	0,879	0,879
м. Болехів	7	1,352	1,352	с. Бубнище	110	0,778	0,778
м. Болехів	8	1,318	1,318	с. Бубнище	111	0,879	0,879
м. Болехів	9	1,251	1,251	с. Заріччя	112	0,913	0,913
м. Болехів	10	1,318	1,318	с. Заріччя	113	0,947	0,947
м. Болехів	11	1,386	1,386	с. Заріччя	114	0,980	0,980
м. Болехів	12	1,116	1,116	с. Заріччя	115	0,947	0,947
м. Болехів	13	1,149	1,149	с. Буковець	116	0,913	0,913
м. Болехів	14	1,251	1,251	с. Буковець	117	0,913	0,913
м. Болехів	15	1,217	1,217	с. Буковець	118	0,879	0,879
м. Болехів	16	1,285	1,285	с. Буковець	119	0,845	0,845
м. Болехів	17	1,285	1,285	с. Танява	120	0,845	0,845
м. Болехів	18	1,251	1,251	с. Танява	121	0,913	0,913
м. Болехів	19	1,352	1,352	с. Танява	122	0,845	0,845
м. Болехів	20	1,251	1,251	с. Танява	123	0,845	0,845
м. Болехів	21	1,014	1,014	с. Танява	124	0,778	0,778
м. Болехів	22	1,082	1,082	с. Танява	125	0,778	0,778
м. Болехів	23	1,217	1,217	за межами	126	0,845	0,845
м. Болехів	24	1,183	1,183	за межами	127	0,811	0,811
м. Болехів	25	1,183	1,183	за межами	128	0,913	0,913
м. Болехів	26	1,082	1,082	за межами	129	0,980	0,980
м. Болехів	27	1,116	1,116	за межами	130	0,947	0,947
с. Тисів	28	0,879	0,879	за межами	131	0,947	0,947
с. Тисів	29	0,879	0,879	за межами	132	0,778	0,778
с. Тисів	30	0,947	0,947	за межами	133	0,845	0,845
с. Тисів	31	1,116	1,116	за межами	134	1,014	1,014
с. Тисів	32	1,149	1,149	за межами	135	1,014	1,014
с. Тисів	33	1,116	1,116	за межами	136	1,048	1,048
с. Тисів	34	1,116	1,116	за межами	137	0,778	0,778
с. Тисів	35	1,149	1,149	за межами	138	0,913	0,913
с. Тисів	36	1,217	1,217	за межами	139	0,980	0,980
с. Тисів	37	1,217	1,217	за межами	140	0,980	0,980
с. Тисів	38	0,947	0,947	за межами	141	1,082	1,082
с. Тисів	39	1,116	1,116	за межами	142	0,845	0,845
с. Міжріччя	40	1,048	1,048	за межами	143	0,980	0,980
с. Міжріччя	41	1,014	1,014	за межами	144	1,048	1,048
с. Міжріччя	42	1,116	1,116	за межами	145	0,913	0,913
с. Міжріччя	43	1,014	1,014	за межами	146	0,980	0,980
с. Міжріччя	44	1,082	1,082	за межами	147	0,980	0,980
с. Міжріччя	45	1,048	1,048	за межами	148	1,082	1,082
с. Міжріччя	46	1,014	1,014	за межами	149	0,947	0,947
с. Міжріччя	47	1,048	1,048	за межами	150	0,980	0,980
с. Міжріччя	48	0,913	0,913	за межами	151	1,048	1,048
с. Гузіїв	49	1,116	1,116	за межами	152	0,879	0,879
с. Гузіїв	50	1,116	1,116	за межами	153	0,947	0,947
с. Гузіїв	51	1,149	1,149	за межами	154	0,980	0,980
с. Гузіїв	52	1,149	1,149	за межами	155	0,947	0,947
с. Гузіїв	53	1,116	1,116	за межами	156	0,778	0,778
с. Гузіїв	54	1,149	1,149	За межами	157	0,980	0,980
с. Гузіїв	55	0,980	0,980	за межами	158	0,811	0,811
с. Гузіїв	56	0,980	0,980	за межами	159	1,149	1,149
с. Гузіїв	57	1,149	1,149	за межами	160	1,149	1,149
с. Гузіїв	58	1,048	1,048	за межами	161	1,116	1,116

Розташування в плані групади	Номер району	Км4		Розташування в плані групади	Номер району	Км4	
		розраховане	прийняте			розраховане	прийняте
с. Гузіїв	59	0,980	0,980	за межами	162	0,947	0,947
с. Гузіїв	60	0,980	0,980	за межами	163	0,913	0,913
с. Гузіїв	61	1,116	1,116	за межами	164	1,048	1,048
с. Гузіїв	62	1,183	1,183	за межами	165	0,811	0,811
с. Гузіїв	63	0,947	0,947	за межами	166	0,980	0,980
с. Козаківка	64	0,913	0,913	за межами	167	0,879	0,879
с. Козаківка	65	0,980	0,980	за межами	168	1,014	1,014
с. Козаківка	66	0,980	0,980	за межами	169	1,014	1,014
с. Козаківка	67	0,947	0,947	за межами	170	0,811	0,811
с. Козаківка	68	1,014	1,014	за межами	171	1,082	1,082
с. Козаківка	69	1,014	1,014	за межами	172	0,980	0,980
с. Козаківка	70	1,014	1,014	за межами	173	0,811	0,811
с. Козаківка	71	1,014	1,014	за межами	174	1,014	1,014
с. Козаківка	72	1,014	1,014	за межами	175	0,811	0,811
с. Козаківка	73	1,048	1,048	за межами	176	0,811	0,811
с. Козаківка	74	1,014	1,014	за межами	177	0,980	0,980
с. Козаківка	75	0,947	0,947	за межами	178	1,116	1,116
с. Козаківка	76	1,048	1,048	за межами	179	0,879	0,879
с. Поляниця	77	0,913	0,913	за межами	180	0,845	0,845
с. Поляниця	78	0,980	0,980	за межами	181	0,811	0,811
с. Поляниця	79	0,980	0,980	за межами	182	0,811	0,811
с. Поляниця	80	0,980	0,980	за межами	183	0,980	0,980
с. Поляниця	81	0,980	0,980	за межами	184	1,183	1,183
с. Поляниця	82	1,048	1,048	за межами	185	0,913	0,913
с. Поляниця	83	0,913	0,913	за межами	186	0,811	0,811
с. Поляниця	84	0,980	0,980	за межами	187	0,845	0,845
с. Поляниця	85	0,980	0,980	за межами	188	1,217	1,217
с. Сукіль	86	0,947	0,947	за межами	189	0,845	0,845
с. Сукіль	87	0,947	0,947	за межами	190	0,811	0,811
с. Сукіль	88	0,811	0,811	за межами	191	0,811	0,811
с. Сукіль	89	0,980	0,980	за межами	192	0,811	0,811
с. Сукіль	90	1,014	1,014	за межами	193	0,845	0,845
с. Сукіль	91	1,014	1,014	за межами	194	1,116	1,116
с. Сукіль	92	1,014	1,014	за межами	195	0,879	0,879
с. Сукіль	93	0,879	0,879	за межами	196	0,845	0,845
с. Сукіль	94	0,879	0,879	за межами	197	0,980	0,980
с. Сукіль	95	0,811	0,811	за межами	198	0,811	0,811
с. Сукіль	96	0,879	0,879	за межами	199	1,116	1,116
с. Сукіль	97	1,014	1,014	за межами	200	0,845	0,845
с. Бубнице	98	0,778	0,778	за межами	201	0,845	0,845
с. Бубнице	99	0,845	0,845	за межами	202	0,980	0,980
с. Бубнице	100	0,879	0,879	за межами	203	1,014	1,014
с. Бубнице	101	0,811	0,811	за межами	204	1,116	1,116
с. Бубнице	102	0,845	0,845	за межами	205	1,014	1,014
с. Бубнице	103	0,879	0,879				

4.3 Розрахунок нормативної грошової оцінки земельних ділянок житлової та громадської забудови, земель рекреаційного призначення, земель промисловості, транспорту, зв'язку, енергетики, оборони та іншого призначення, а також земельних ділянок, які не віднесені до категорії земель за основним цільовим призначенням

Відповідно до пункту 13 Методики 1147 коефіцієнт, який враховує особливості використання земельної ділянки в межах категорії земель за основним цільовим призначенням (Кмц), для земель житлової та громадської забудови, земель рекреаційного призначення, земель промисловості, транспорту, зв'язку, енергетики, оборони та іншого призначення, а також для земельних ділянок, які не віднесені до категорії земель за основним цільовим призначенням, приймається відповідно до додатку 10 в межах населених пунктів та для земель промисловості, транспорту, зв'язку, енергетики, оборони та іншого призначення (за межами населених пунктів) у додатку 11.

Розрахунок нормативної грошової оцінки 1 м кв. земельних ділянок земель житлової та громадської забудови, земель рекреаційного призначення, земель промисловості, транспорту, зв'язку, енергетики, оборони та іншого призначення (в межах населених пунктів), а також для земельних ділянок, які не віднесені до категорії земель за основним цільовим призначенням в межах населених пунктів приведено в таблиці 1.

Розрахунок нормативної грошової оцінки 1 м кв. земельних ділянок для земель промисловості, транспорту, зв'язку, енергетики, оборони та іншого призначення (за межами населених пунктів) приведено в таблиці 10.

Таблиця 10 – Розрахунок нормативної грошової оцінки 1 м кв. земельної ділянки житлової та громадської забудови, рекреаційного призначення, промисловості, транспорту, зв'язку, енергетики, оборони та іншого призначення(в межах населених пунктів), а також для земельних ділянок, які не віднесені до категорії земель за основним цільовим призначенням

Нрд=133; Км1=1,0;Км2=1,0;Км3=1,0. Кі=1,265

Розташування в плані громади	Номер району	Км4	Кмц	Нормативна грошова оцінка земельної ділянки (Цн) грн м2								
				Кцп =0,1	Кцп =0,5	Кцп =0,65	Кцп =0,7	Кцп =1	Кцп =1,2	Кцп =1,5	Кцп =2	Кцп =2,5
м. Болехів	1	1,454	0,557	13,62	68,11	88,55	95,36	136,23	163,47	204,34	272,45	340,57
м. Болехів	2	1,386	0,557	12,99	64,95	84,43	90,92	129,89	155,87	194,84	259,78	324,73
м. Болехів	3	1,352	0,557	12,67	63,36	82,37	88,71	126,72	152,07	190,08	253,44	316,81
м. Болехів	4	1,386	0,557	12,99	64,95	84,43	90,92	129,89	155,87	194,84	259,78	324,73
м. Болехів	5	1,386	0,557	12,99	64,95	84,43	90,92	129,89	155,87	194,84	259,78	324,73
м. Болехів	6	1,420	0,557	13,31	66,53	86,49	93,14	133,06	159,67	199,59	266,12	332,65
м. Болехів	7	1,352	0,557	12,67	63,36	82,37	88,71	126,72	152,07	190,08	253,44	316,81
м. Болехів	8	1,318	0,557	12,36	61,78	80,31	86,49	123,55	148,26	185,33	247,11	308,88
м. Болехів	9	1,251	0,557	11,72	58,61	76,19	82,05	117,22	140,66	175,83	234,44	293,04
м. Болехів	10	1,318	0,557	12,36	61,78	80,31	86,49	123,55	148,26	185,33	247,11	308,88
м. Болехів	11	1,386	0,557	12,99	64,95	84,43	90,92	129,89	155,87	194,84	259,78	324,73
м. Болехів	12	1,116	0,557	10,45	52,27	67,95	73,18	104,55	125,45	156,82	209,09	261,36
м. Болехів	13	1,149	0,557	10,77	53,86	70,01	75,40	107,71	129,26	161,57	215,43	269,28
м. Болехів	14	1,251	0,557	11,72	58,61	76,19	82,05	117,22	140,66	175,83	234,44	293,04
м. Болехів	15	1,217	0,557	11,40	57,02	74,13	79,83	114,05	136,86	171,07	228,10	285,12
м. Болехів	16	1,285	0,557	12,04	60,19	78,25	84,27	120,39	144,46	180,58	240,77	300,96
м. Болехів	17	1,285	0,557	12,04	60,19	78,25	84,27	120,39	144,46	180,58	240,77	300,96
м. Болехів	18	1,251	0,557	11,72	58,61	76,19	82,05	117,22	140,66	175,83	234,44	293,04
м. Болехів	19	1,352	0,557	12,67	63,36	82,37	88,71	126,72	152,07	190,08	253,44	316,81
м. Болехів	20	1,251	0,557	11,72	58,61	76,19	82,05	117,22	140,66	175,83	234,44	293,04
м. Болехів	21	1,014	0,557	9,50	47,52	61,78	66,53	95,04	114,05	142,56	190,08	237,60
м. Болехів	22	1,082	0,557	10,14	50,69	65,90	70,96	101,38	121,65	152,07	202,76	253,44

Розташування в плані громади	Номер району	Км4	Кмц	Нормативна грошова оцінка земельної ділянки (Цп) грн м2								
				Кцп =0,1	Кцп =0,5	Кцп =0,65	Кцп =0,7	Кцп =1	Кцп =1,2	Кцп =1,5	Кцп =2	Кцп =2,5
м. Болехів	23	1,217	0,557	11,40	57,02	74,13	79,83	114,05	136,86	171,07	228,10	285,12
м. Болехів	24	1,183	0,557	11,09	55,44	72,07	77,62	110,88	133,06	166,32	221,76	277,20
м. Болехів	25	1,183	0,557	11,09	55,44	72,07	77,62	110,88	133,06	166,32	221,76	277,20
м. Болехів	26	1,082	0,557	10,14	50,69	65,90	70,96	101,38	121,65	152,07	202,76	253,44
м. Болехів	27	1,116	0,557	10,45	52,27	67,95	73,18	104,55	125,45	156,82	209,09	261,36
с. Тисів	28	0,879	0,557	8,24	41,18	53,54	57,66	82,37	98,84	123,55	164,74	205,92
с. Тисів	29	0,879	0,557	8,24	41,18	53,54	57,66	82,37	98,84	123,55	164,74	205,92
с. Тисів	30	0,947	0,557	8,87	44,35	57,66	62,09	88,71	106,45	133,06	177,41	221,76
с. Тисів	31	1,116	0,557	10,45	52,27	67,95	73,18	104,55	125,45	156,82	209,09	261,36
с. Тисів	32	1,149	0,557	10,77	53,86	70,01	75,40	107,71	129,26	161,57	215,43	269,28
с. Тисів	33	1,116	0,557	10,45	52,27	67,95	73,18	104,55	125,45	156,82	209,09	261,36
с. Тисів	34	1,116	0,557	10,45	52,27	67,95	73,18	104,55	125,45	156,82	209,09	261,36
с. Тисів	35	1,149	0,557	10,77	53,86	70,01	75,40	107,71	129,26	161,57	215,43	269,28
с. Тисів	36	1,217	0,557	11,40	57,02	74,13	79,83	114,05	136,86	171,07	228,10	285,12
с. Тисів	37	1,217	0,557	11,40	57,02	74,13	79,83	114,05	136,86	171,07	228,10	285,12
с. Тисів	38	0,947	0,557	8,87	44,35	57,66	62,09	88,71	106,45	133,06	177,41	221,76
с. Тисів	39	1,116	0,557	10,45	52,27	67,95	73,18	104,55	125,45	156,82	209,09	261,36
с. Міжріччя	40	1,048	0,557	9,82	49,10	63,84	68,75	98,21	117,85	147,31	196,42	245,52
с. Міжріччя	41	1,014	0,557	9,50	47,52	61,78	66,53	95,04	114,05	142,56	190,08	237,60
с. Міжріччя	42	1,116	0,557	10,45	52,27	67,95	73,18	104,55	125,45	156,82	209,09	261,36
с. Міжріччя	43	1,014	0,557	9,50	47,52	61,78	66,53	95,04	114,05	142,56	190,08	237,60
с. Міжріччя	44	1,082	0,557	10,14	50,69	65,90	70,96	101,38	121,65	152,07	202,76	253,44
с. Міжріччя	45	1,048	0,557	9,82	49,10	63,84	68,75	98,21	117,85	147,31	196,42	245,52
с. Міжріччя	46	1,014	0,557	9,50	47,52	61,78	66,53	95,04	114,05	142,56	190,08	237,60
с. Міжріччя	47	1,048	0,557	9,82	49,10	63,84	68,75	98,21	117,85	147,31	196,42	245,52
с. Міжріччя	48	0,913	0,557	8,55	42,77	55,60	59,88	85,54	102,64	128,31	171,07	213,84

Розташування в плані громади	Номер району	Км4	Кмц	Нормативна грошова оцінка земельної ділянки (Цн) грн м2								
				Кцп =0,1	Кцп =0,5	Кцп =0,65	Кцп =0,7	Кцп =1	Кцп =1,2	Кцп =1,5	Кцп =2	Кцп =2,5
с. Гузіїв	49	1,116	0,557	10,45	52,27	67,95	73,18	104,55	125,45	156,82	209,09	261,36
с. Гузіїв	50	1,116	0,557	10,45	52,27	67,95	73,18	104,55	125,45	156,82	209,09	261,36
с. Гузіїв	51	1,149	0,557	10,77	53,86	70,01	75,40	107,71	129,26	161,57	215,43	269,28
с. Гузіїв	52	1,149	0,557	10,77	53,86	70,01	75,40	107,71	129,26	161,57	215,43	269,28
с. Гузіїв	53	1,116	0,557	10,45	52,27	67,95	73,18	104,55	125,45	156,82	209,09	261,36
с. Гузіїв	54	1,149	0,557	10,77	53,86	70,01	75,40	107,71	129,26	161,57	215,43	269,28
с. Гузіїв	55	0,980	0,557	9,19	45,94	59,72	64,31	91,87	110,25	137,81	183,75	229,68
с. Гузіїв	56	0,980	0,557	9,19	45,94	59,72	64,31	91,87	110,25	137,81	183,75	229,68
с. Гузіїв	57	1,149	0,557	10,77	53,86	70,01	75,40	107,71	129,26	161,57	215,43	269,28
с. Гузіїв	58	1,048	0,557	9,82	49,10	63,84	68,75	98,21	117,85	147,31	196,42	245,52
с. Гузіїв	59	0,980	0,557	9,19	45,94	59,72	64,31	91,87	110,25	137,81	183,75	229,68
с. Гузіїв	60	0,980	0,557	9,19	45,94	59,72	64,31	91,87	110,25	137,81	183,75	229,68
с. Гузіїв	61	1,116	0,557	10,45	52,27	67,95	73,18	104,55	125,45	156,82	209,09	261,36
с. Гузіїв	62	1,183	0,557	11,09	55,44	72,07	77,62	110,88	133,06	166,32	221,76	277,20
с. Гузіїв	63	0,947	0,557	8,87	44,35	57,66	62,09	88,71	106,45	133,06	177,41	221,76
с. Козаківка	64	0,913	0,557	8,55	42,77	55,60	59,88	85,54	102,64	128,31	171,07	213,84
с. Козаківка	65	0,980	0,557	9,19	45,94	59,72	64,31	91,87	110,25	137,81	183,75	229,68
с. Козаківка	66	0,980	0,557	9,19	45,94	59,72	64,31	91,87	110,25	137,81	183,75	229,68
с. Козаківка	67	0,947	0,557	8,87	44,35	57,66	62,09	88,71	106,45	133,06	177,41	221,76
с. Козаківка	68	1,014	0,557	9,50	47,52	61,78	66,53	95,04	114,05	142,56	190,08	237,60
с. Козаківка	69	1,014	0,557	9,50	47,52	61,78	66,53	95,04	114,05	142,56	190,08	237,60
с. Козаківка	70	1,014	0,557	9,50	47,52	61,78	66,53	95,04	114,05	142,56	190,08	237,60
с. Козаківка	71	1,014	0,557	9,50	47,52	61,78	66,53	95,04	114,05	142,56	190,08	237,60
с. Козаківка	72	1,014	0,557	9,50	47,52	61,78	66,53	95,04	114,05	142,56	190,08	237,60
с. Козаківка	73	1,048	0,557	9,82	49,10	63,84	68,75	98,21	117,85	147,31	196,42	245,52
с. Козаківка	74	1,014	0,557	9,50	47,52	61,78	66,53	95,04	114,05	142,56	190,08	237,60

Розташування в плані громади	Номер району	Км4	Кмц	Нормативна грошова оцінка земельної ділянки (Цн) грн м2								
				Кцп =0,1	Кцп =0,5	Кцп =0,65	Кцп =0,7	Кцп =1	Кцп =1,2	Кцп =1,5	Кцп =2	Кцп =2,5
с. Козаківка	75	0,947	0,557	8,87	44,35	57,66	62,09	88,71	106,45	133,06	177,41	221,76
с. Козаківка	76	1,048	0,557	9,82	49,10	63,84	68,75	98,21	117,85	147,31	196,42	245,52
с. Поляниця	77	0,913	0,557	8,55	42,77	55,60	59,88	85,54	102,64	128,31	171,07	213,84
с. Поляниця	78	0,980	0,557	9,19	45,94	59,72	64,31	91,87	110,25	137,81	183,75	229,68
с. Поляниця	79	0,980	0,557	9,19	45,94	59,72	64,31	91,87	110,25	137,81	183,75	229,68
с. Поляниця	80	0,980	0,557	9,19	45,94	59,72	64,31	91,87	110,25	137,81	183,75	229,68
с. Поляниця	81	0,980	0,557	9,19	45,94	59,72	64,31	91,87	110,25	137,81	183,75	229,68
с. Поляниця	82	1,048	0,557	9,82	49,10	63,84	68,75	98,21	117,85	147,31	196,42	245,52
с. Поляниця	83	0,913	0,557	8,55	42,77	55,60	59,88	85,54	102,64	128,31	171,07	213,84
с. Поляниця	84	0,980	0,557	9,19	45,94	59,72	64,31	91,87	110,25	137,81	183,75	229,68
с. Поляниця	85	0,980	0,557	9,19	45,94	59,72	64,31	91,87	110,25	137,81	183,75	229,68
с. Сукіль	86	0,947	0,557	8,87	44,35	57,66	62,09	88,71	106,45	133,06	177,41	221,76
с. Сукіль	87	0,947	0,557	8,87	44,35	57,66	62,09	88,71	106,45	133,06	177,41	221,76
с. Сукіль	88	0,811	0,557	7,60	38,02	49,42	53,22	76,03	91,24	114,05	152,07	190,08
с. Сукіль	89	0,980	0,557	9,19	45,94	59,72	64,31	91,87	110,25	137,81	183,75	229,68
с. Сукіль	90	1,014	0,557	9,50	47,52	61,78	66,53	95,04	114,05	142,56	190,08	237,60
с. Сукіль	91	1,014	0,557	9,50	47,52	61,78	66,53	95,04	114,05	142,56	190,08	237,60
с. Сукіль	92	1,014	0,557	9,50	47,52	61,78	66,53	95,04	114,05	142,56	190,08	237,60
с. Сукіль	93	0,879	0,557	8,24	41,18	53,54	57,66	82,37	98,84	123,55	164,74	205,92
с. Сукіль	94	0,879	0,557	8,24	41,18	53,54	57,66	82,37	98,84	123,55	164,74	205,92
с. Сукіль	95	0,811	0,557	7,60	38,02	49,42	53,22	76,03	91,24	114,05	152,07	190,08
с. Сукіль	96	0,879	0,557	8,24	41,18	53,54	57,66	82,37	98,84	123,55	164,74	205,92
с. Сукіль	97	1,014	0,557	9,50	47,52	61,78	66,53	95,04	114,05	142,56	190,08	237,60
с. Бубнище	98	0,778	0,557	7,29	36,43	47,36	51,01	72,87	87,44	109,30	145,73	182,16
с. Бубнище	99	0,845	0,557	7,92	39,60	51,48	55,44	79,20	95,04	118,80	158,40	198,00
с. Бубнище	100	0,879	0,557	8,24	41,18	53,54	57,66	82,37	98,84	123,55	164,74	205,92

Розташування в плані громади	Номер району	Км4	Кмц	Нормативна грошова оцінка земельної ділянки (Цн) грн м2								
				Кцп =0,1	Кцп =0,5	Кцп =0,65	Кцп =0,7	Кцп =1	Кцп =1,2	Кцп =1,5	Кцп =2	Кцп =2,5
с .Бубнище	101	0,811	0,557	7,60	38,02	49,42	53,22	76,03	91,24	114,05	152,07	190,08
с .Бубнище	102	0,845	0,557	7,92	39,60	51,48	55,44	79,20	95,04	118,80	158,40	198,00
с .Бубнище	103	0,879	0,557	8,24	41,18	53,54	57,66	82,37	98,84	123,55	164,74	205,92
с .Бубнище	104	0,845	0,557	7,92	39,60	51,48	55,44	79,20	95,04	118,80	158,40	198,00
с .Бубнище	105	0,947	0,557	8,87	44,35	57,66	62,09	88,71	106,45	133,06	177,41	221,76
с .Бубнище	106	0,879	0,557	8,24	41,18	53,54	57,66	82,37	98,84	123,55	164,74	205,92
с .Бубнище	107	0,879	0,557	8,24	41,18	53,54	57,66	82,37	98,84	123,55	164,74	205,92
с .Бубнище	108	0,879	0,557	8,24	41,18	53,54	57,66	82,37	98,84	123,55	164,74	205,92
с .Бубнище	109	0,879	0,557	8,24	41,18	53,54	57,66	82,37	98,84	123,55	164,74	205,92
с .Бубнище	110	0,778	0,557	7,29	36,43	47,36	51,01	72,87	87,44	109,30	145,73	182,16
с .Бубнище	111	0,879	0,557	8,24	41,18	53,54	57,66	82,37	98,84	123,55	164,74	205,92
с. Заріччя	112	0,913	0,557	8,55	42,77	55,60	59,88	85,54	102,64	128,31	171,07	213,84
с. Заріччя	113	0,947	0,557	8,87	44,35	57,66	62,09	88,71	106,45	133,06	177,41	221,76
с. Заріччя	114	0,980	0,557	9,19	45,94	59,72	64,31	91,87	110,25	137,81	183,75	229,68
с. Заріччя	115	0,947	0,557	8,87	44,35	57,66	62,09	88,71	106,45	133,06	177,41	221,76
с. Буковець	116	0,913	0,557	8,55	42,77	55,60	59,88	85,54	102,64	128,31	171,07	213,84
с. Буковець	117	0,913	0,557	8,55	42,77	55,60	59,88	85,54	102,64	128,31	171,07	213,84
с. Буковець	118	0,879	0,557	8,24	41,18	53,54	57,66	82,37	98,84	123,55	164,74	205,92
с. Буковець	119	0,845	0,557	7,92	39,60	51,48	55,44	79,20	95,04	118,80	158,40	198,00
с. Танява	120	0,845	0,557	7,92	39,60	51,48	55,44	79,20	95,04	118,80	158,40	198,00
с. Танява	121	0,913	0,557	8,55	42,77	55,60	59,88	85,54	102,64	128,31	171,07	213,84
с. Танява	122	0,845	0,557	7,92	39,60	51,48	55,44	79,20	95,04	118,80	158,40	198,00
с. Танява	123	0,845	0,557	7,92	39,60	51,48	55,44	79,20	95,04	118,80	158,40	198,00
с. Танява	124	0,778	0,557	7,29	36,43	47,36	51,01	72,87	87,44	109,30	145,73	182,16
с. Танява	125	0,778	0,557	7,29	36,43	47,36	51,01	72,87	87,44	109,30	145,73	182,16
за межами	126	0,845	0,557	7,92	39,60	51,48	55,44	79,20	95,04	118,80	158,40	198,00

Розташування в плані громади	Номер району	Км4	Кмц	Нормативна грошова оцінка земельної ділянки (Цн) грн м2								
				Кцп =0,1	Кцп =0,5	Кцп =0,65	Кцп =0,7	Кцп =1	Кцп =1,2	Кцп =1,5	Кцп =2	Кцп =2,5
за межами	127	0,811	0,557	7,60	38,02	49,42	53,22	76,03	91,24	114,05	152,07	190,08
за межами	128	0,913	0,557	8,55	42,77	55,60	59,88	85,54	102,64	128,31	171,07	213,84
за межами	129	0,980	0,557	9,19	45,94	59,72	64,31	91,87	110,25	137,81	183,75	229,68
за межами	130	0,947	0,557	8,87	44,35	57,66	62,09	88,71	106,45	133,06	177,41	221,76
за межами	131	0,947	0,557	8,87	44,35	57,66	62,09	88,71	106,45	133,06	177,41	221,76
за межами	132	0,778	0,557	7,29	36,43	47,36	51,01	72,87	87,44	109,30	145,73	182,16
за межами	133	0,845	0,557	7,92	39,60	51,48	55,44	79,20	95,04	118,80	158,40	198,00
за межами	134	1,014	0,557	9,50	47,52	61,78	66,53	95,04	114,05	142,56	190,08	237,60
за межами	135	1,014	0,557	9,50	47,52	61,78	66,53	95,04	114,05	142,56	190,08	237,60
за межами	136	1,048	0,557	9,82	49,10	63,84	68,75	98,21	117,85	147,31	196,42	245,52
за межами	137	0,778	0,557	7,29	36,43	47,36	51,01	72,87	87,44	109,30	145,73	182,16
за межами	138	0,913	0,557	8,55	42,77	55,60	59,88	85,54	102,64	128,31	171,07	213,84
за межами	139	0,980	0,557	9,19	45,94	59,72	64,31	91,87	110,25	137,81	183,75	229,68
за межами	140	0,980	0,557	9,19	45,94	59,72	64,31	91,87	110,25	137,81	183,75	229,68
за межами	141	1,082	0,557	10,14	50,69	65,90	70,96	101,38	121,65	152,07	202,76	253,44
за межами	142	0,845	0,557	7,92	39,60	51,48	55,44	79,20	95,04	118,80	158,40	198,00
за межами	143	0,980	0,557	9,19	45,94	59,72	64,31	91,87	110,25	137,81	183,75	229,68
за межами	144	1,048	0,557	9,82	49,10	63,84	68,75	98,21	117,85	147,31	196,42	245,52
за межами	145	0,913	0,557	8,55	42,77	55,60	59,88	85,54	102,64	128,31	171,07	213,84
за межами	146	0,980	0,557	9,19	45,94	59,72	64,31	91,87	110,25	137,81	183,75	229,68
за межами	147	0,980	0,557	9,19	45,94	59,72	64,31	91,87	110,25	137,81	183,75	229,68
за межами	148	1,082	0,557	10,14	50,69	65,90	70,96	101,38	121,65	152,07	202,76	253,44
за межами	149	0,947	0,557	8,87	44,35	57,66	62,09	88,71	106,45	133,06	177,41	221,76
за межами	150	0,980	0,557	9,19	45,94	59,72	64,31	91,87	110,25	137,81	183,75	229,68
за межами	151	1,048	0,557	9,82	49,10	63,84	68,75	98,21	117,85	147,31	196,42	245,52
за межами	152	0,879	0,557	8,24	41,18	53,54	57,66	82,37	98,84	123,55	164,74	205,92

Розташування в плані громади	Номер району	Км4	Кмц	Нормативна грошова оцінка земельної ділянки (Цн) грн м2								
				Кцп =0,1	Кцп =0,5	Кцп =0,65	Кцп =0,7	Кцп =1	Кцп =1,2	Кцп =1,5	Кцп =2	Кцп =2,5
за межами	153	0,947	0,557	8,87	44,35	57,66	62,09	88,71	106,45	133,06	177,41	221,76
за межами	154	0,980	0,557	9,19	45,94	59,72	64,31	91,87	110,25	137,81	183,75	229,68
за межами	155	0,947	0,557	8,87	44,35	57,66	62,09	88,71	106,45	133,06	177,41	221,76
за межами	156	0,778	0,557	7,29	36,43	47,36	51,01	72,87	87,44	109,30	145,73	182,16
За межами	157	0,980	0,557	9,19	45,94	59,72	64,31	91,87	110,25	137,81	183,75	229,68
за межами	158	0,811	0,557	7,60	38,02	49,42	53,22	76,03	91,24	114,05	152,07	190,08
за межами	159	1,149	0,557	10,77	53,86	70,01	75,40	107,71	129,26	161,57	215,43	269,28
за межами	160	1,149	0,557	10,77	53,86	70,01	75,40	107,71	129,26	161,57	215,43	269,28
за межами	161	1,116	0,557	10,45	52,27	67,95	73,18	104,55	125,45	156,82	209,09	261,36
за межами	162	0,947	0,557	8,87	44,35	57,66	62,09	88,71	106,45	133,06	177,41	221,76
за межами	163	0,913	0,557	8,55	42,77	55,60	59,88	85,54	102,64	128,31	171,07	213,84
за межами	164	1,048	0,557	9,82	49,10	63,84	68,75	98,21	117,85	147,31	196,42	245,52
за межами	165	0,811	0,557	7,60	38,02	49,42	53,22	76,03	91,24	114,05	152,07	190,08
за межами	166	0,980	0,557	9,19	45,94	59,72	64,31	91,87	110,25	137,81	183,75	229,68
за межами	167	0,879	0,557	8,24	41,18	53,54	57,66	82,37	98,84	123,55	164,74	205,92
за межами	168	1,014	0,557	9,50	47,52	61,78	66,53	95,04	114,05	142,56	190,08	237,60
за межами	169	1,014	0,557	9,50	47,52	61,78	66,53	95,04	114,05	142,56	190,08	237,60
за межами	170	0,811	0,557	7,60	38,02	49,42	53,22	76,03	91,24	114,05	152,07	190,08
за межами	171	1,082	0,557	10,14	50,69	65,90	70,96	101,38	121,65	152,07	202,76	253,44
за межами	172	0,980	0,557	9,19	45,94	59,72	64,31	91,87	110,25	137,81	183,75	229,68
за межами	173	0,811	0,557	7,60	38,02	49,42	53,22	76,03	91,24	114,05	152,07	190,08
за межами	174	1,014	0,557	9,50	47,52	61,78	66,53	95,04	114,05	142,56	190,08	237,60
за межами	175	0,811	0,557	7,60	38,02	49,42	53,22	76,03	91,24	114,05	152,07	190,08
за межами	176	0,811	0,557	7,60	38,02	49,42	53,22	76,03	91,24	114,05	152,07	190,08
за межами	177	0,980	0,557	9,19	45,94	59,72	64,31	91,87	110,25	137,81	183,75	229,68
за межами	178	1,116	0,557	10,45	52,27	67,95	73,18	104,55	125,45	156,82	209,09	261,36

Розташування в плані громади	Номер району	Км4	Кмц	Нормативна грошова оцінка земельної ділянки (Цн) грн м2								
				Кцп =0,1	Кцп =0,5	Кцп =0,65	Кцп =0,7	Кцп =1	Кцп =1,2	Кцп =1,5	Кцп =2	Кцп =2,5
за межами	179	0,879	0,557	8,24	41,18	53,54	57,66	82,37	98,84	123,55	164,74	205,92
за межами	180	0,845	0,557	7,92	39,60	51,48	55,44	79,20	95,04	118,80	158,40	198,00
за межами	181	0,811	0,557	7,60	38,02	49,42	53,22	76,03	91,24	114,05	152,07	190,08
за межами	182	0,811	0,557	7,60	38,02	49,42	53,22	76,03	91,24	114,05	152,07	190,08
за межами	183	0,980	0,557	9,19	45,94	59,72	64,31	91,87	110,25	137,81	183,75	229,68
за межами	184	1,183	0,557	11,09	55,44	72,07	77,62	110,88	133,06	166,32	221,76	277,20
за межами	185	0,913	0,557	8,55	42,77	55,60	59,88	85,54	102,64	128,31	171,07	213,84
за межами	186	0,811	0,557	7,60	38,02	49,42	53,22	76,03	91,24	114,05	152,07	190,08
за межами	187	0,845	0,557	7,92	39,60	51,48	55,44	79,20	95,04	118,80	158,40	198,00
за межами	188	1,217	0,557	11,40	57,02	74,13	79,83	114,05	136,86	171,07	228,10	285,12
за межами	189	0,845	0,557	7,92	39,60	51,48	55,44	79,20	95,04	118,80	158,40	198,00
за межами	190	0,811	0,557	7,60	38,02	49,42	53,22	76,03	91,24	114,05	152,07	190,08
за межами	191	0,811	0,557	7,60	38,02	49,42	53,22	76,03	91,24	114,05	152,07	190,08
за межами	192	0,811	0,557	7,60	38,02	49,42	53,22	76,03	91,24	114,05	152,07	190,08
за межами	193	0,845	0,557	7,92	39,60	51,48	55,44	79,20	95,04	118,80	158,40	198,00
за межами	194	1,116	0,557	10,45	52,27	67,95	73,18	104,55	125,45	156,82	209,09	261,36
за межами	195	0,879	0,557	8,24	41,18	53,54	57,66	82,37	98,84	123,55	164,74	205,92
за межами	196	0,845	0,557	7,92	39,60	51,48	55,44	79,20	95,04	118,80	158,40	198,00
за межами	197	0,980	0,557	9,19	45,94	59,72	64,31	91,87	110,25	137,81	183,75	229,68
за межами	198	0,811	0,557	7,60	38,02	49,42	53,22	76,03	91,24	114,05	152,07	190,08
за межами	199	1,116	0,557	10,45	52,27	67,95	73,18	104,55	125,45	156,82	209,09	261,36
за межами	200	0,845	0,557	7,92	39,60	51,48	55,44	79,20	95,04	118,80	158,40	198,00
за межами	201	0,845	0,557	7,92	39,60	51,48	55,44	79,20	95,04	118,80	158,40	198,00
за межами	202	0,980	0,557	9,19	45,94	59,72	64,31	91,87	110,25	137,81	183,75	229,68
за межами	203	1,014	0,557	9,50	47,52	61,78	66,53	95,04	114,05	142,56	190,08	237,60
за межами	204	1,116	0,557	10,45	52,27	67,95	73,18	104,55	125,45	156,82	209,09	261,36

Розташування в плані громади	Номер району	Км4	Кмц	Нормативна грошова оцінка земельної ділянки (Цн) грн м2								
				Кцп =0,1	Кцп =0,5	Кцп =0,65	Кцп =0,7	Кцп =1	Кцп =1,2	Кцп =1,5	Кцп =2	Кцп =2,5
за межами	205	1,014	0,557	9,50	47,52	61,78	66,53	95,04	114,05	142,56	190,08	237,60
м. Болехів	206 (залізниця)	1,000	0,557	9,37	46,86	60,91	65,60	93,71	112,45	140,57	187,42	234,28
м. Болехів	207 (залізниця)	1,000	0,557	9,37	46,86	60,91	65,60	93,71	112,45	140,57	187,42	234,28
за межами	208 (залізниця)	1,000	0,557	9,37	46,86	60,91	65,60	93,71	112,45	140,57	187,42	234,28
с. Тисів	209 (леп)	1,000	0,557	9,37	46,86	60,91	65,60	93,71	112,45	140,57	187,42	234,28
с. Міжріччя	210 (леп)	1,000	0,557	9,37	46,86	60,91	65,60	93,71	112,45	140,57	187,42	234,28
м. Болехів	211 (леп)	1,000	0,557	9,37	46,86	60,91	65,60	93,71	112,45	140,57	187,42	234,28
м. Болехів	212(леп)	1,000	0,557	9,37	46,86	60,91	65,60	93,71	112,45	140,57	187,42	234,28
м. Болехів	213 (леп)	1,000	0,557	9,37	46,86	60,91	65,60	93,71	112,45	140,57	187,42	234,28
м. Болехів	214 (леп)	1,000	0,557	9,37	46,86	60,91	65,60	93,71	112,45	140,57	187,42	234,28
м. Болехів	215 (леп)	1,000	0,557	9,37	46,86	60,91	65,60	93,71	112,45	140,57	187,42	234,28
с. Міжріччя	216 (леп)	1,000	0,557	9,37	46,86	60,91	65,60	93,71	112,45	140,57	187,42	234,28
с. Міжріччя	217 (леп)	1,000	0,557	9,37	46,86	60,91	65,60	93,71	112,45	140,57	187,42	234,28
за межами	218 (леп)	1,000	0,557	9,37	46,86	60,91	65,60	93,71	112,45	140,57	187,42	234,28

Таблиця 11 - Розрахунок нормативної грошової оцінки 1 м кв. Земельної ділянки в межах категорії земель за основним цільовим призначенням, для земель промисловості, транспорту, зв'язку, енергетики, оборони та іншого призначення (за межами населених пунктів)

Нрд=133; Км1=1,0;Км2=1,0;Км3=1,0. Кі=1,265

Розташування в плані громади	Номер району	Км4	Кмц	Нормативна грошова оцінка земельної ділянки (Цн) грн м2								
				Кцп =0,1	Кцп =0,5	Кцп =0,65	Кцп =0,7	Кцп =1	Кцп =1,2	Кцп =1,5	Кцп =2	Кцп =2,5
за межами	126	0,845	0,89	12,66	63,28	82,26	88,59	126,55	151,86	189,83	253,10	316,38
за межами	127	0,811	0,89	12,15	60,74	78,97	85,04	121,49	145,79	182,23	242,98	303,72
за межами	128	0,913	0,89	13,67	68,34	88,84	95,67	136,68	164,01	205,01	273,35	341,69
за межами	129	0,980	0,89	14,68	73,40	95,42	102,76	146,80	176,16	220,20	293,60	367,00
за межами	130	0,947	0,89	14,17	70,87	92,13	99,22	141,74	170,09	212,61	283,48	354,34
за межами	131	0,947	0,89	14,17	70,87	92,13	99,22	141,74	170,09	212,61	283,48	354,34
за межами	132	0,778	0,89	11,64	58,21	75,68	81,50	116,43	139,71	174,64	232,85	291,07
за межами	133	0,845	0,89	12,66	63,28	82,26	88,59	126,55	151,86	189,83	253,10	316,38
за межами	134	1,014	0,89	15,19	75,93	98,71	106,30	151,86	182,23	227,79	303,72	379,65
за межами	135	1,014	0,89	15,19	75,93	98,71	106,30	151,86	182,23	227,79	303,72	379,65
за межами	136	1,048	0,89	15,69	78,46	102,00	109,85	156,92	188,31	235,39	313,85	392,31
за межами	137	0,778	0,89	11,64	58,21	75,68	81,50	116,43	139,71	174,64	232,85	291,07
за межами	138	0,913	0,89	13,67	68,34	88,84	95,67	136,68	164,01	205,01	273,35	341,69
за межами	139	0,980	0,89	14,68	73,40	95,42	102,76	146,80	176,16	220,20	293,60	367,00
за межами	140	0,980	0,89	14,68	73,40	95,42	102,76	146,80	176,16	220,20	293,60	367,00
за межами	141	1,082	0,89	16,20	80,99	105,29	113,39	161,99	194,38	242,98	323,97	404,96
за межами	142	0,845	0,89	12,66	63,28	82,26	88,59	126,55	151,86	189,83	253,10	316,38
за межами	143	0,980	0,89	14,68	73,40	95,42	102,76	146,80	176,16	220,20	293,60	367,00
за межами	144	1,048	0,89	15,69	78,46	102,00	109,85	156,92	188,31	235,39	313,85	392,31
за межами	145	0,913	0,89	13,67	68,34	88,84	95,67	136,68	164,01	205,01	273,35	341,69
за межами	146	0,980	0,89	14,68	73,40	95,42	102,76	146,80	176,16	220,20	293,60	367,00

Розташування в плані громади	Номер району	Км4	Кмц	Нормативна грошова оцінка земельної ділянки (Цп) грн м2								
				Кцп =0,1	Кцп =0,5	Кцп =0,65	Кцп =0,7	Кцп =1	Кцп =1,2	Кцп =1,5	Кцп =2	Кцп =2,5
за межами	147	0,980	0,89	14,68	73,40	95,42	102,76	146,80	176,16	220,20	293,60	367,00
за межами	148	1,082	0,89	16,20	80,99	105,29	113,39	161,99	194,38	242,98	323,97	404,96
за межами	149	0,947	0,89	14,17	70,87	92,13	99,22	141,74	170,09	212,61	283,48	354,34
за межами	150	0,980	0,89	14,68	73,40	95,42	102,76	146,80	176,16	220,20	293,60	367,00
за межами	151	1,048	0,89	15,69	78,46	102,00	109,85	156,92	188,31	235,39	313,85	392,31
за межами	152	0,879	0,89	13,16	65,81	85,55	92,13	131,61	157,94	197,42	263,23	329,03
за межами	153	0,947	0,89	14,17	70,87	92,13	99,22	141,74	170,09	212,61	283,48	354,34
за межами	154	0,980	0,89	14,68	73,40	95,42	102,76	146,80	176,16	220,20	293,60	367,00
за межами	155	0,947	0,89	14,17	70,87	92,13	99,22	141,74	170,09	212,61	283,48	354,34
за межами	156	0,778	0,89	11,64	58,21	75,68	81,50	116,43	139,71	174,64	232,85	291,07
За межами	157	0,980	0,89	14,68	73,40	95,42	102,76	146,80	176,16	220,20	293,60	367,00
за межами	158	0,811	0,89	12,15	60,74	78,97	85,04	121,49	145,79	182,23	242,98	303,72
за межами	159	1,149	0,89	17,21	86,05	111,87	120,48	172,11	206,53	258,16	344,22	430,27
за межами	160	1,149	0,89	17,21	86,05	111,87	120,48	172,11	206,53	258,16	344,22	430,27
за межами	161	1,116	0,89	16,70	83,52	108,58	116,93	167,05	200,46	250,57	334,10	417,62
за межами	162	0,947	0,89	14,17	70,87	92,13	99,22	141,74	170,09	212,61	283,48	354,34
за межами	163	0,913	0,89	13,67	68,34	88,84	95,67	136,68	164,01	205,01	273,35	341,69
за межами	164	1,048	0,89	15,69	78,46	102,00	109,85	156,92	188,31	235,39	313,85	392,31
за межами	165	0,811	0,89	12,15	60,74	78,97	85,04	121,49	145,79	182,23	242,98	303,72
за межами	166	0,980	0,89	14,68	73,40	95,42	102,76	146,80	176,16	220,20	293,60	367,00
за межами	167	0,879	0,89	13,16	65,81	85,55	92,13	131,61	157,94	197,42	263,23	329,03
за межами	168	1,014	0,89	15,19	75,93	98,71	106,30	151,86	182,23	227,79	303,72	379,65
за межами	169	1,014	0,89	15,19	75,93	98,71	106,30	151,86	182,23	227,79	303,72	379,65
за межами	170	0,811	0,89	12,15	60,74	78,97	85,04	121,49	145,79	182,23	242,98	303,72
за межами	171	1,082	0,89	16,20	80,99	105,29	113,39	161,99	194,38	242,98	323,97	404,96
за межами	172	0,980	0,89	14,68	73,40	95,42	102,76	146,80	176,16	220,20	293,60	367,00

Розташування в плані громади	Номер району	Км4	Кмц	Нормативна грошова оцінка земельної ділянки (Цн) грн м2								
				Кцп =0,1	Кцп =0,5	Кцп =0,65	Кцп =0,7	Кцп =1	Кцп =1,2	Кцп =1,5	Кцп =2	Кцп =2,5
за межами	173	0,811	0,89	12,15	60,74	78,97	85,04	121,49	145,79	182,23	242,98	303,72
за межами	174	1,014	0,89	15,19	75,93	98,71	106,30	151,86	182,23	227,79	303,72	379,65
за межами	175	0,811	0,89	12,15	60,74	78,97	85,04	121,49	145,79	182,23	242,98	303,72
за межами	176	0,811	0,89	12,15	60,74	78,97	85,04	121,49	145,79	182,23	242,98	303,72
за межами	177	0,980	0,89	14,68	73,40	95,42	102,76	146,80	176,16	220,20	293,60	367,00
за межами	178	1,116	0,89	16,70	83,52	108,58	116,93	167,05	200,46	250,57	334,10	417,62
за межами	179	0,879	0,89	13,16	65,81	85,55	92,13	131,61	157,94	197,42	263,23	329,03
за межами	180	0,845	0,89	12,66	63,28	82,26	88,59	126,55	151,86	189,83	253,10	316,38
за межами	181	0,811	0,89	12,15	60,74	78,97	85,04	121,49	145,79	182,23	242,98	303,72
за межами	182	0,811	0,89	12,15	60,74	78,97	85,04	121,49	145,79	182,23	242,98	303,72
за межами	183	0,980	0,89	14,68	73,40	95,42	102,76	146,80	176,16	220,20	293,60	367,00
за межами	184	1,183	0,89	17,72	88,59	115,16	124,02	177,17	212,61	265,76	354,34	442,93
за межами	185	0,913	0,89	13,67	68,34	88,84	95,67	136,68	164,01	205,01	273,35	341,69
за межами	186	0,811	0,89	12,15	60,74	78,97	85,04	121,49	145,79	182,23	242,98	303,72
за межами	187	0,845	0,89	12,66	63,28	82,26	88,59	126,55	151,86	189,83	253,10	316,38
за межами	188	1,217	0,89	18,22	91,12	118,45	127,56	182,23	218,68	273,35	364,47	455,58
за межами	189	0,845	0,89	12,66	63,28	82,26	88,59	126,55	151,86	189,83	253,10	316,38
за межами	190	0,811	0,89	12,15	60,74	78,97	85,04	121,49	145,79	182,23	242,98	303,72
за межами	191	0,811	0,89	12,15	60,74	78,97	85,04	121,49	145,79	182,23	242,98	303,72
за межами	192	0,811	0,89	12,15	60,74	78,97	85,04	121,49	145,79	182,23	242,98	303,72
за межами	193	0,845	0,89	12,66	63,28	82,26	88,59	126,55	151,86	189,83	253,10	316,38
за межами	194	1,116	0,89	16,70	83,52	108,58	116,93	167,05	200,46	250,57	334,10	417,62
за межами	195	0,879	0,89	13,16	65,81	85,55	92,13	131,61	157,94	197,42	263,23	329,03
за межами	196	0,845	0,89	12,66	63,28	82,26	88,59	126,55	151,86	189,83	253,10	316,38
за межами	197	0,980	0,89	14,68	73,40	95,42	102,76	146,80	176,16	220,20	293,60	367,00
за межами	198	0,811	0,89	12,15	60,74	78,97	85,04	121,49	145,79	182,23	242,98	303,72

Розташування в плані громади	Номер району	Км4	Кмц	Нормативна грошова оцінка земельної ділянки (Цн) грн м2								
				Кцп =0,1	Кцп =0,5	Кцп =0,65	Кцп =0,7	Кцп =1	Кцп =1,2	Кцп =1,5	Кцп =2	Кцп =2,5
за межами	199	1,116	0,89	16,70	83,52	108,58	116,93	167,05	200,46	250,57	334,10	417,62
за межами	200	0,845	0,89	12,66	63,28	82,26	88,59	126,55	151,86	189,83	253,10	316,38
за межами	201	0,845	0,89	12,66	63,28	82,26	88,59	126,55	151,86	189,83	253,10	316,38
за межами	202	0,980	0,89	14,68	73,40	95,42	102,76	146,80	176,16	220,20	293,60	367,00
за межами	203	1,014	0,89	15,19	75,93	98,71	106,30	151,86	182,23	227,79	303,72	379,65
за межами	204	1,116	0,89	16,70	83,52	108,58	116,93	167,05	200,46	250,57	334,10	417,62
за межами	205	1,014	0,89	15,19	75,93	98,71	106,30	151,86	182,23	227,79	303,72	379,65
за межами	208 (залізниця)	1,000	0,89	14,97	74,87	97,33	104,82	149,74	179,69	224,61	299,48	374,35
за межами	218 (леп)	1,000	0,89	14,97	74,87	97,33	104,82	149,74	179,69	224,61	299,48	374,35

4.4 Розрахунок нормативної грошової оцінки 1 м кв. земельних ділянок для земель сільськогосподарського призначення

Коефіцієнт, який враховує особливості використання земельної ділянки в межах категорії земель за основним цільовим призначенням (Кмц), для сільськогосподарських угідь на землях сільськогосподарського призначення (рілля, перелоги, багаторічні насадження, сіножаті, пасовища) визначається за такою формулою:

$$Кмц = Кпсгр \times Багр : Бпсгр,$$

де Кпсгр - коефіцієнт, який враховує розташування території територіальної громади в межах природно-сільськогосподарського району для відповідного угіддя, приймається відповідно до додатка 9 методики 1147;

Багр - бал бонітету агропромислової групи ґрунтів відповідного сільськогосподарського угіддя природно-сільськогосподарського району;

Бпсгр - середній бал бонітету ґрунтів відповідного сільськогосподарського угіддя природно-сільськогосподарського району, що приймається відповідно до додатка 9 методики 1147

У разі коли агропромислові групи ґрунтів сільськогосподарських угідь та/або їх бал бонітету на земельній ділянці сільськогосподарського призначення не визначено, коефіцієнт, який враховує особливості використання земельної ділянки в межах категорії земель за основним цільовим призначенням (Кмц), для сільськогосподарських угідь на землях сільськогосподарського призначення застосовується із значенням коефіцієнта, який враховує розташування території територіальної громади в межах природно-сільськогосподарського району (Кпсгр), для відповідного сільськогосподарського угіддя та приймається відповідно до додатка 9 методики 1147.

Коефіцієнт, який враховує особливості використання земельної ділянки в межах категорії земель за основним цільовим призначенням (Кмц), для несільськогосподарських угідь на землях сільськогосподарського призначення застосовується із значенням коефіцієнта, який враховує розташування території

територіальної громади в межах природно-сільськогосподарського району (Кпсгр), для несільськогосподарських угідь та приймається відповідно до додатка 9 методики 1147.

Схеми (карти) природно-сільськогосподарського районування земель та картограми розповсюдження агропромислових груп ґрунтів приймаються відповідно до затвердженої в установленому порядку технічної документації із загальнонаціональної (всеукраїнської) нормативної грошової оцінки земель сільськогосподарського призначення, що була розроблена на виконання постанови Кабінету Міністрів України від 7 лютого 2018 р. № 105 “Про проведення загальнонаціональної (всеукраїнської) нормативної грошової оцінки земель сільськогосподарського призначення та внесення змін до деяких постанов Кабінету Міністрів України” (Офіційний вісник України, 2018 р., № 22, ст. 727).

Перелік агропромислових груп ґрунтів та їх бали бонітету за сільськогосподарськими угіддями в межах території Болехівської територіальної громади наведено в таблиці 12

Таблиця 12 – Перелік агропромислових груп ґрунтів та бали бонітету за сільськогосподарськими угіддями в межах території Болехівської територіальної громади

Шифр агропромислової групи ґрунтів	Бал бонітету відповідних сільськогосподарських угідь Івано-Франківський (4) природно-сільськогосподарський район			
	Рілля	Багаторічні насадження	Сіножаті	Пасовища
141	3	15	3	3
141!	3	15	15	14
141!!	3	15	15	14
145!	8	15	15	14
176в	31	15	15	14
181д	32	15	15	14
182д	22	15	22	22
183г	8	15	8	8
183д	8	15	8	8
185в	26	15	26	26
185г	28	15	28	28
185гж	21	15	21	14
185гз	11	15	15	11
185д	28	15	28	28
185е	26	15	15	14
186г	10	15	11	11
186д	11	15	15	13
187в	21	4	22	22

Шифр агровиробничої групи ґрунтів	Бал бонітету відповідних сільськогосподарських угідь Івано-Франківський (4) природно-сільськогосподарський район			
	Рілля	Багаторічні насадження	Сіножаті	Пасовища
187Г	21	4	22	22
188Б	17	15	15	14
188ВЖ	14	15	15	14
188ВЗ	8	15	8	8
188Г	19	15	15	14
188ГЗ	10	15	15	14
191В	17	15	17	17
191ВЖ	15	15	15	15
191Г	17	17	17	17
191ГЗ	8	15	8	8
191ГК	8	15	8	8
191Д	18	15	18	18
191ДЖ	14	15	14	14
191Е	18	15	18	18
192Г	22	22	22	22
195В	11	15	11	11
195Г	13	13	13	13
195ГК	6	15	6	6
195Д	13	15	13	13
195ДЗ	6	15	15	14
198В	14	15	14	14
198Г	15	15	15	15
198ГЗ	7	15	7	7
198ГК	7	15	7	7
198Д	15	14	15	15
198ДЖ	14	15	14	14
198ЕЗ	6	15	15	14
199В	4	15	4	4
199Д	6	15	6	6
199ДЖ	4	15	4	4
199ДЗ	3	15	15	14
215Г	4	15	15	14
215	3	15	4	4
218	10	15	15	14
219	3	15	3	3

В таблиці 13 приведена вихідна інформація для розрахунку показників нормативної грошової оцінки земельних ділянок сільськогосподарського призначення

Таблиця 13 – Середні бали бонітету та Коефіцієнт, який враховує розташування території територіальної громади в межах природно-сільськогосподарського району (Кпсгр)

Івано-Франківський (4) природно-сільськогосподарського району					
показник	рілля, перелоги	багаторічні насадження	сіножаті	пасовища	Несільсько- господарські угіддя
Коефіцієнт, який враховує розташування території територіальної громади в межах природно-сільськогосподарського району (Кпсгр)	0,702	0,83	0,22	0,17	0,7
Середній бал бонітету ґрунтів сільськогосподарських угідь (Бпсгр)	28	16	25	24	-

В таблиці 14, 15, 16, 17, 18 проведено розрахунок грошової оцінки 1 м кв. земельної ділянки для земель сільськогосподарського призначення відповідно (ріллі, багаторічних насаджень, сінокосів , пасовищ та несільськогосподарських угідь

Таблиця 14 - Розрахунок нормативної грошової оцінки 1 м кв. земельної ділянки для земель сільськогосподарського призначення (рілля)

Нрд=27520 грн 1 га

Шифр арогрупи	Км1	Км2	Км3	Км4	Кмц	Кі	Цн грн 1 га								
							Кцп=0,1	Кцп=0,5	Кцп=0,65	Кцп=0,7	Кцп=1	Кцп=1,2	Кцп=1,5	Кцп=2	Кцп=2,5
141	1	1	1	1	0,070	1	191,81	959,05	1246,77	1342,67	1918,10	2301,73	2877,16	3836,21	4795,26
141!	1	1	1	1	0,070	1	191,81	959,05	1246,77	1342,67	1918,10	2301,73	2877,16	3836,21	4795,26
141!!	1	1	1	1	0,070	1	191,81	959,05	1246,77	1342,67	1918,10	2301,73	2877,16	3836,21	4795,26
145!	1	1	1	1	0,209	1	575,43	2877,16	3740,30	4028,02	5754,31	6905,18	8631,47	11508,63	14385,79
176в	1	1	1	1	0,767	1	2109,92	10549,58	13714,45	14769,41	21099,15	25318,98	31648,73	42198,30	52747,88
181д	1	1	1	1	0,802	1	2205,82	11029,10	14337,83	15440,74	22058,20	26469,84	33087,31	44116,41	55145,51
182д	1	1	1	1	0,558	1	1534,48	7672,42	9974,14	10741,39	15344,84	18413,80	23017,26	30689,67	38362,09
183г	1	1	1	1	0,209	1	575,43	2877,16	3740,30	4028,02	5754,31	6905,18	8631,47	11508,63	14385,79
183д	1	1	1	1	0,209	1	575,43	2877,16	3740,30	4028,02	5754,31	6905,18	8631,47	11508,63	14385,79
185в	1	1	1	1	0,662	1	1822,20	9111,00	11844,30	12755,40	18221,99	21866,39	27332,99	36443,99	45554,99
185г	1	1	1	1	0,697	1	1918,10	9590,52	12467,68	13426,73	19181,05	23017,26	28771,57	38362,09	47952,62
185гж	1	1	1	1	0,523	1	1438,58	7192,89	9350,76	10070,05	14385,79	17262,94	21578,68	28771,57	35964,46
185гз	1	1	1	1	0,279	1	767,24	3836,21	4987,07	5370,69	7672,42	9206,90	11508,63	15344,84	19181,05
185д	1	1	1	1	0,697	1	1918,10	9590,52	12467,68	13426,73	19181,05	23017,26	28771,57	38362,09	47952,62
185е	1	1	1	1	0,662	1	1822,20	9111,00	11844,30	12755,40	18221,99	21866,39	27332,99	36443,99	45554,99
186г	1	1	1	1	0,244	1	671,34	3356,68	4363,69	4699,36	6713,37	8056,04	10070,05	13426,73	16783,42
186д	1	1	1	1	0,279	1	767,24	3836,21	4987,07	5370,69	7672,42	9206,90	11508,63	15344,84	19181,05
187в	1	1	1	1	0,523	1	1438,58	7192,89	9350,76	10070,05	14385,79	17262,94	21578,68	28771,57	35964,46
187г	1	1	1	1	0,523	1	1438,58	7192,89	9350,76	10070,05	14385,79	17262,94	21578,68	28771,57	35964,46
188б	1	1	1	1	0,418	1	1150,86	5754,31	7480,61	8056,04	11508,63	13810,35	17262,94	23017,26	28771,57
188вж	1	1	1	1	0,348	1	959,05	4795,26	6233,84	6713,37	9590,52	11508,63	14385,79	19181,05	23976,31
188вз	1	1	1	1	0,209	1	575,43	2877,16	3740,30	4028,02	5754,31	6905,18	8631,47	11508,63	14385,79
188г	1	1	1	1	0,488	1	1342,67	6713,37	8727,38	9398,71	13426,73	16112,08	20140,10	26853,47	33566,83
188гз	1	1	1	1	0,244	1	671,34	3356,68	4363,69	4699,36	6713,37	8056,04	10070,05	13426,73	16783,42

Шифр арогрупи	Км1	Км2	Км3	Км4	Кмц	Кі	Цн грн 1 га								
							Кцп=0,1	Кцп=0,5	Кцп=0,65	Кцп=0,7	Кцп=1	Кцп=1,2	Кцп=1,5	Кцп=2	Кцп=2,5
191в	1	1	1	1	0,418	1	1150,86	5754,31	7480,61	8056,04	11508,63	13810,35	17262,94	23017,26	28771,57
191вж	1	1	1	1	0,383	1	1054,96	5274,79	6857,22	7384,70	10549,58	12659,49	15824,36	21099,15	26373,94
191г	1	1	1	1	0,418	1	1150,86	5754,31	7480,61	8056,04	11508,63	13810,35	17262,94	23017,26	28771,57
191гз	1	1	1	1	0,209	1	575,43	2877,16	3740,30	4028,02	5754,31	6905,18	8631,47	11508,63	14385,79
191гк	1	1	1	1	0,209	1	575,43	2877,16	3740,30	4028,02	5754,31	6905,18	8631,47	11508,63	14385,79
191д	1	1	1	1	0,453	1	1246,77	6233,84	8103,99	8727,38	12467,68	14961,22	18701,52	24935,36	31169,20
191дж	1	1	1	1	0,348	1	959,05	4795,26	6233,84	6713,37	9590,52	11508,63	14385,79	19181,05	23976,31
191е	1	1	1	1	0,453	1	1246,77	6233,84	8103,99	8727,38	12467,68	14961,22	18701,52	24935,36	31169,20
192г	1	1	1	1	0,558	1	1534,48	7672,42	9974,14	10741,39	15344,84	18413,80	23017,26	30689,67	38362,09
195в	1	1	1	1	0,279	1	767,24	3836,21	4987,07	5370,69	7672,42	9206,90	11508,63	15344,84	19181,05
195г	1	1	1	1	0,314	1	863,15	4315,74	5610,46	6042,03	8631,47	10357,77	12947,21	17262,94	21578,68
195гк	1	1	1	1	0,139	1	383,62	1918,10	2493,54	2685,35	3836,21	4603,45	5754,31	7672,42	9590,52
195д	1	1	1	1	0,314	1	863,15	4315,74	5610,46	6042,03	8631,47	10357,77	12947,21	17262,94	21578,68
195дз	1	1	1	1	0,139	1	383,62	1918,10	2493,54	2685,35	3836,21	4603,45	5754,31	7672,42	9590,52
198в	1	1	1	1	0,348	1	959,05	4795,26	6233,84	6713,37	9590,52	11508,63	14385,79	19181,05	23976,31
198г	1	1	1	1	0,383	1	1054,96	5274,79	6857,22	7384,70	10549,58	12659,49	15824,36	21099,15	26373,94
198гз	1	1	1	1	0,174	1	479,53	2397,63	3116,92	3356,68	4795,26	5754,31	7192,89	9590,52	11988,15
198гк	1	1	1	1	0,174	1	479,53	2397,63	3116,92	3356,68	4795,26	5754,31	7192,89	9590,52	11988,15
198д	1	1	1	1	0,383	1	1054,96	5274,79	6857,22	7384,70	10549,58	12659,49	15824,36	21099,15	26373,94
198дж	1	1	1	1	0,348	1	959,05	4795,26	6233,84	6713,37	9590,52	11508,63	14385,79	19181,05	23976,31
198ез	1	1	1	1	0,139	1	383,62	1918,10	2493,54	2685,35	3836,21	4603,45	5754,31	7672,42	9590,52
199в	1	1	1	1	0,105	1	287,72	1438,58	1870,15	2014,01	2877,16	3452,59	4315,74	5754,31	7192,89
199д	1	1	1	1	0,139	1	383,62	1918,10	2493,54	2685,35	3836,21	4603,45	5754,31	7672,42	9590,52
199дж	1	1	1	1	0,105	1	287,72	1438,58	1870,15	2014,01	2877,16	3452,59	4315,74	5754,31	7192,89
199дз	1	1	1	1	0,070	1	191,81	959,05	1246,77	1342,67	1918,10	2301,73	2877,16	3836,21	4795,26
215г	1	1	1	1	0,105	1	287,72	1438,58	1870,15	2014,01	2877,16	3452,59	4315,74	5754,31	7192,89
215	1	1	1	1	0,070	1	191,81	959,05	1246,77	1342,67	1918,10	2301,73	2877,16	3836,21	4795,26

Шифр арогрупи	Км1	Км2	Км3	Км4	Кмц	Кі	Цн грн 1 га								
							Кцп=0,1	Кцп=0,5	Кцп=0,65	Кцп=0,7	Кцп=1	Кцп=1,2	Кцп=1,5	Кцп=2	Кцп=2,5
218	1	1	1	1	0,244	1	671,34	3356,68	4363,69	4699,36	6713,37	8056,04	10070,05	13426,73	16783,42
219	1	1	1	1	0,070	1	191,81	959,05	1246,77	1342,67	1918,10	2301,73	2877,16	3836,21	4795,26

Таблиця 15 - Розрахунок нормативної грошової оцінки 1 м кв. земельних ділянок сільськогосподарського призначення (багаторічні насадження)

Нрд=27520 грн 1 га

Шифр арогрупи	Км1	Км2	Км3	Км4	Кмц	Кі	Цн грн 1 га								
							Кцп=0,1	Кцп=0,5	Кцп=0,65	Кцп=0,7	Кцп=1	Кцп=1,2	Кцп=1,5	Кцп=2	Кцп=2,5
141	1	1	1	1	0,793	1	2182,80	10914,00	14188,20	15279,60	21828,00	26193,60	32742,01	43656,01	54570,01
141!	1	1	1	1	0,793	1	2182,80	10914,00	14188,20	15279,60	21828,00	26193,60	32742,01	43656,01	54570,01
141!!	1	1	1	1	0,793	1	2182,80	10914,00	14188,20	15279,60	21828,00	26193,60	32742,01	43656,01	54570,01
145!	1	1	1	1	0,793	1	2182,80	10914,00	14188,20	15279,60	21828,00	26193,60	32742,01	43656,01	54570,01
176в	1	1	1	1	0,793	1	2182,80	10914,00	14188,20	15279,60	21828,00	26193,60	32742,01	43656,01	54570,01
181д	1	1	1	1	0,793	1	2182,80	10914,00	14188,20	15279,60	21828,00	26193,60	32742,01	43656,01	54570,01
182д	1	1	1	1	0,793	1	2182,80	10914,00	14188,20	15279,60	21828,00	26193,60	32742,01	43656,01	54570,01
183г	1	1	1	1	0,793	1	2182,80	10914,00	14188,20	15279,60	21828,00	26193,60	32742,01	43656,01	54570,01
183д	1	1	1	1	0,793	1	2182,80	10914,00	14188,20	15279,60	21828,00	26193,60	32742,01	43656,01	54570,01
185в	1	1	1	1	0,793	1	2182,80	10914,00	14188,20	15279,60	21828,00	26193,60	32742,01	43656,01	54570,01
185г	1	1	1	1	0,793	1	2182,80	10914,00	14188,20	15279,60	21828,00	26193,60	32742,01	43656,01	54570,01
185гж	1	1	1	1	0,793	1	2182,80	10914,00	14188,20	15279,60	21828,00	26193,60	32742,01	43656,01	54570,01
185гз	1	1	1	1	0,793	1	2182,80	10914,00	14188,20	15279,60	21828,00	26193,60	32742,01	43656,01	54570,01
185д	1	1	1	1	0,793	1	2182,80	10914,00	14188,20	15279,60	21828,00	26193,60	32742,01	43656,01	54570,01
185е	1	1	1	1	0,793	1	2182,80	10914,00	14188,20	15279,60	21828,00	26193,60	32742,01	43656,01	54570,01
186г	1	1	1	1	0,793	1	2182,80	10914,00	14188,20	15279,60	21828,00	26193,60	32742,01	43656,01	54570,01
186д	1	1	1	1	0,793	1	2182,80	10914,00	14188,20	15279,60	21828,00	26193,60	32742,01	43656,01	54570,01
187в	1	1	1	1	0,216	1	595,31	2976,55	3869,51	4167,16	5953,09	7143,71	8929,64	11906,18	14882,73
187г	1	1	1	1	0,216	1	595,31	2976,55	3869,51	4167,16	5953,09	7143,71	8929,64	11906,18	14882,73

Шифр арогрупи	Км1	Км2	Км3	Км4	Кмц	Кі	Цн грн 1 га								
							Кцп=0,1	Кцп=0,5	Кцп=0,65	Кцп=0,7	Кцп=1	Кцп=1,2	Кцп=1,5	Кцп=2	Кцп=2,5
188б	1	1	1	1	0,793	1	2182,80	10914,00	14188,20	15279,60	21828,00	26193,60	32742,01	43656,01	54570,01
188вж	1	1	1	1	0,793	1	2182,80	10914,00	14188,20	15279,60	21828,00	26193,60	32742,01	43656,01	54570,01
188вз	1	1	1	1	0,793	1	2182,80	10914,00	14188,20	15279,60	21828,00	26193,60	32742,01	43656,01	54570,01
188г	1	1	1	1	0,793	1	2182,80	10914,00	14188,20	15279,60	21828,00	26193,60	32742,01	43656,01	54570,01
188гз	1	1	1	1	0,793	1	2182,80	10914,00	14188,20	15279,60	21828,00	26193,60	32742,01	43656,01	54570,01
191в	1	1	1	1	0,793	1	2182,80	10914,00	14188,20	15279,60	21828,00	26193,60	32742,01	43656,01	54570,01
191вж	1	1	1	1	0,793	1	2182,80	10914,00	14188,20	15279,60	21828,00	26193,60	32742,01	43656,01	54570,01
191г	1	1	1	1	0,865	1	2381,24	11906,18	15478,04	16668,66	23812,37	28574,84	35718,55	47624,74	59530,92
191гз	1	1	1	1	0,793	1	2182,80	10914,00	14188,20	15279,60	21828,00	26193,60	32742,01	43656,01	54570,01
191гк	1	1	1	1	0,793	1	2182,80	10914,00	14188,20	15279,60	21828,00	26193,60	32742,01	43656,01	54570,01
191д	1	1	1	1	0,793	1	2182,80	10914,00	14188,20	15279,60	21828,00	26193,60	32742,01	43656,01	54570,01
191дж	1	1	1	1	0,793	1	2182,80	10914,00	14188,20	15279,60	21828,00	26193,60	32742,01	43656,01	54570,01
191е	1	1	1	1	0,793	1	2182,80	10914,00	14188,20	15279,60	21828,00	26193,60	32742,01	43656,01	54570,01
192г	1	1	1	1	1,154	1	3174,98	15874,91	20637,39	22224,88	31749,82	38099,79	47624,74	63499,65	79374,56
195в	1	1	1	1	0,793	1	2182,80	10914,00	14188,20	15279,60	21828,00	26193,60	32742,01	43656,01	54570,01
195г	1	1	1	1	0,649	1	1785,93	8929,64	11608,53	12501,49	17859,28	21431,13	26788,91	35718,55	44648,19
195гк	1	1	1	1	0,793	1	2182,80	10914,00	14188,20	15279,60	21828,00	26193,60	32742,01	43656,01	54570,01
195д	1	1	1	1	0,793	1	2182,80	10914,00	14188,20	15279,60	21828,00	26193,60	32742,01	43656,01	54570,01
195дз	1	1	1	1	0,793	1	2182,80	10914,00	14188,20	15279,60	21828,00	26193,60	32742,01	43656,01	54570,01
198в	1	1	1	1	0,793	1	2182,80	10914,00	14188,20	15279,60	21828,00	26193,60	32742,01	43656,01	54570,01
198г	1	1	1	1	0,793	1	2182,80	10914,00	14188,20	15279,60	21828,00	26193,60	32742,01	43656,01	54570,01
198гз	1	1	1	1	0,793	1	2182,80	10914,00	14188,20	15279,60	21828,00	26193,60	32742,01	43656,01	54570,01
198гк	1	1	1	1	0,793	1	2182,80	10914,00	14188,20	15279,60	21828,00	26193,60	32742,01	43656,01	54570,01
198д	1	1	1	1	0,721	1	1984,36	9921,82	12898,37	13890,55	19843,64	23812,37	29765,46	39687,28	49609,10
198дж	1	1	1	1	0,793	1	2182,80	10914,00	14188,20	15279,60	21828,00	26193,60	32742,01	43656,01	54570,01
198ез	1	1	1	1	0,793	1	2182,80	10914,00	14188,20	15279,60	21828,00	26193,60	32742,01	43656,01	54570,01
199в	1	1	1	1	0,793	1	2182,80	10914,00	14188,20	15279,60	21828,00	26193,60	32742,01	43656,01	54570,01

Шифр арогрупи	Км1	Км2	Км3	Км4	Кмц	Кі	Цн грн 1 га								
							Кцп=0,1	Кцп=0,5	Кцп=0,65	Кцп=0,7	Кцп=1	Кцп=1,2	Кцп=1,5	Кцп=2	Кцп=2,5
199д	1	1	1	1	0,793	1	2182,80	10914,00	14188,20	15279,60	21828,00	26193,60	32742,01	43656,01	54570,01
199дж	1	1	1	1	0,793	1	2182,80	10914,00	14188,20	15279,60	21828,00	26193,60	32742,01	43656,01	54570,01
199дз	1	1	1	1	0,793	1	2182,80	10914,00	14188,20	15279,60	21828,00	26193,60	32742,01	43656,01	54570,01
215Г	1	1	1	1	0,793	1	2182,80	10914,00	14188,20	15279,60	21828,00	26193,60	32742,01	43656,01	54570,01
215	1	1	1	1	0,793	1	2182,80	10914,00	14188,20	15279,60	21828,00	26193,60	32742,01	43656,01	54570,01
218	1	1	1	1	0,793	1	2182,80	10914,00	14188,20	15279,60	21828,00	26193,60	32742,01	43656,01	54570,01
219	1	1	1	1	0,793	1	2182,80	10914,00	14188,20	15279,60	21828,00	26193,60	32742,01	43656,01	54570,01

Таблиця 16 - Розрахунок нормативної грошової оцінки 1 м кв. Земельної ділянки сільськогосподарського призначення (сіножаті)

Нрд=27520 грн 1 га

Шифр арогрупи	Км1	Км2	Км3	Км4	Кмц	Кі	Цн грн 1 га								
							Кцп=0,1	Кцп=0,5	Кцп=0,65	Кцп=0,7	Кцп=1	Кцп=1,2	Кцп=1,5	Кцп=2	Кцп=2,5
141	1	1	1	1	0,024	1	67,32	336,62	437,61	471,27	673,25	807,90	1009,87	1346,50	1683,12
141!	1	1	1	1	0,135	1	370,29	1851,44	2406,87	2592,01	3702,87	4443,45	5554,31	7405,74	9257,18
141!!	1	1	1	1	0,135	1	370,29	1851,44	2406,87	2592,01	3702,87	4443,45	5554,31	7405,74	9257,18
145!	1	1	1	1	0,135	1	370,29	1851,44	2406,87	2592,01	3702,87	4443,45	5554,31	7405,74	9257,18
176в	1	1	1	1	0,135	1	370,29	1851,44	2406,87	2592,01	3702,87	4443,45	5554,31	7405,74	9257,18
181д	1	1	1	1	0,135	1	370,29	1851,44	2406,87	2592,01	3702,87	4443,45	5554,31	7405,74	9257,18
182д	1	1	1	1	0,196	1	538,60	2693,00	3500,90	3770,20	5385,99	6463,19	8078,99	10771,99	13464,99
183Г	1	1	1	1	0,073	1	201,97	1009,87	1312,84	1413,82	2019,75	2423,70	3029,62	4039,50	5049,37
183д	1	1	1	1	0,073	1	201,97	1009,87	1312,84	1413,82	2019,75	2423,70	3029,62	4039,50	5049,37
185в	1	1	1	1	0,232	1	639,59	3197,93	4157,31	4477,11	6395,87	7675,04	9593,80	12791,74	15989,67
185Г	1	1	1	1	0,245	1	673,25	3366,25	4376,12	4712,74	6732,49	8078,99	10098,74	13464,99	16831,23
185Гж	1	1	1	1	0,183	1	504,94	2524,68	3282,09	3534,56	5049,37	6059,24	7574,05	10098,74	12623,42
185Гз	1	1	1	1	0,135	1	370,29	1851,44	2406,87	2592,01	3702,87	4443,45	5554,31	7405,74	9257,18
185д	1	1	1	1	0,245	1	673,25	3366,25	4376,12	4712,74	6732,49	8078,99	10098,74	13464,99	16831,23

Шифр арогрупи	Км1	Км2	Км3	Км4	Кмц	Кі	Цн грн 1 га								
							Кцп=0,1	Кцп=0,5	Кцп=0,65	Кцп=0,7	Кцп=1	Кцп=1,2	Кцп=1,5	Кцп=2	Кцп=2,5
185е	1	1	1	1	0,135	1	370,29	1851,44	2406,87	2592,01	3702,87	4443,45	5554,31	7405,74	9257,18
186г	1	1	1	1	0,098	1	269,30	1346,50	1750,45	1885,10	2693,00	3231,60	4039,50	5385,99	6732,49
186д	1	1	1	1	0,135	1	370,29	1851,44	2406,87	2592,01	3702,87	4443,45	5554,31	7405,74	9257,18
187в	1	1	1	1	0,196	1	538,60	2693,00	3500,90	3770,20	5385,99	6463,19	8078,99	10771,99	13464,99
187г	1	1	1	1	0,196	1	538,60	2693,00	3500,90	3770,20	5385,99	6463,19	8078,99	10771,99	13464,99
188б	1	1	1	1	0,135	1	370,29	1851,44	2406,87	2592,01	3702,87	4443,45	5554,31	7405,74	9257,18
188вж	1	1	1	1	0,135	1	370,29	1851,44	2406,87	2592,01	3702,87	4443,45	5554,31	7405,74	9257,18
188вз	1	1	1	1	0,073	1	201,97	1009,87	1312,84	1413,82	2019,75	2423,70	3029,62	4039,50	5049,37
188г	1	1	1	1	0,135	1	370,29	1851,44	2406,87	2592,01	3702,87	4443,45	5554,31	7405,74	9257,18
188гз	1	1	1	1	0,135	1	370,29	1851,44	2406,87	2592,01	3702,87	4443,45	5554,31	7405,74	9257,18
191в	1	1	1	1	0,147	1	403,95	2019,75	2625,67	2827,65	4039,50	4847,39	6059,24	8078,99	10098,74
191вж	1	1	1	1	0,135	1	370,29	1851,44	2406,87	2592,01	3702,87	4443,45	5554,31	7405,74	9257,18
191г	1	1	1	1	0,147	1	403,95	2019,75	2625,67	2827,65	4039,50	4847,39	6059,24	8078,99	10098,74
191гз	1	1	1	1	0,073	1	201,97	1009,87	1312,84	1413,82	2019,75	2423,70	3029,62	4039,50	5049,37
191гк	1	1	1	1	0,073	1	201,97	1009,87	1312,84	1413,82	2019,75	2423,70	3029,62	4039,50	5049,37
191д	1	1	1	1	0,159	1	437,61	2188,06	2844,48	3063,28	4376,12	5251,34	6564,18	8752,24	10940,30
191дж	1	1	1	1	0,122	1	336,62	1683,12	2188,06	2356,37	3366,25	4039,50	5049,37	6732,49	8415,62
191е	1	1	1	1	0,159	1	437,61	2188,06	2844,48	3063,28	4376,12	5251,34	6564,18	8752,24	10940,30
192г	1	1	1	1	0,196	1	538,60	2693,00	3500,90	3770,20	5385,99	6463,19	8078,99	10771,99	13464,99
195в	1	1	1	1	0,098	1	269,30	1346,50	1750,45	1885,10	2693,00	3231,60	4039,50	5385,99	6732,49
195г	1	1	1	1	0,110	1	302,96	1514,81	1969,25	2120,74	3029,62	3635,55	4544,43	6059,24	7574,05
195гк	1	1	1	1	0,049	1	134,65	673,25	875,22	942,55	1346,50	1615,80	2019,75	2693,00	3366,25
195д	1	1	1	1	0,110	1	302,96	1514,81	1969,25	2120,74	3029,62	3635,55	4544,43	6059,24	7574,05
195дз	1	1	1	1	0,135	1	370,29	1851,44	2406,87	2592,01	3702,87	4443,45	5554,31	7405,74	9257,18
198в	1	1	1	1	0,122	1	336,62	1683,12	2188,06	2356,37	3366,25	4039,50	5049,37	6732,49	8415,62
198г	1	1	1	1	0,135	1	370,29	1851,44	2406,87	2592,01	3702,87	4443,45	5554,31	7405,74	9257,18
198гз	1	1	1	1	0,061	1	168,31	841,56	1094,03	1178,19	1683,12	2019,75	2524,68	3366,25	4207,81

Шифр арогрупи	Км1	Км2	Км3	Км4	Кмц	Кі	Цн грн 1 га								
							Кцп=0,1	Кцп=0,5	Кцп=0,65	Кцп=0,7	Кцп=1	Кцп=1,2	Кцп=1,5	Кцп=2	Кцп=2,5
198гк	1	1	1	1	0,061	1	168,31	841,56	1094,03	1178,19	1683,12	2019,75	2524,68	3366,25	4207,81
198д	1	1	1	1	0,135	1	370,29	1851,44	2406,87	2592,01	3702,87	4443,45	5554,31	7405,74	9257,18
198дж	1	1	1	1	0,122	1	336,62	1683,12	2188,06	2356,37	3366,25	4039,50	5049,37	6732,49	8415,62
198ез	1	1	1	1	0,135	1	370,29	1851,44	2406,87	2592,01	3702,87	4443,45	5554,31	7405,74	9257,18
199в	1	1	1	1	0,037	1	100,99	504,94	656,42	706,91	1009,87	1211,85	1514,81	2019,75	2524,68
199д	1	1	1	1	0,049	1	134,65	673,25	875,22	942,55	1346,50	1615,80	2019,75	2693,00	3366,25
199дж	1	1	1	1	0,037	1	100,99	504,94	656,42	706,91	1009,87	1211,85	1514,81	2019,75	2524,68
199дз	1	1	1	1	0,135	1	370,29	1851,44	2406,87	2592,01	3702,87	4443,45	5554,31	7405,74	9257,18
215г	1	1	1	1	0,135	1	370,29	1851,44	2406,87	2592,01	3702,87	4443,45	5554,31	7405,74	9257,18
215	1	1	1	1	0,037	1	100,99	504,94	656,42	706,91	1009,87	1211,85	1514,81	2019,75	2524,68
218	1	1	1	1	0,135	1	370,29	1851,44	2406,87	2592,01	3702,87	4443,45	5554,31	7405,74	9257,18
219	1	1	1	1	0,024	1	67,32	336,62	437,61	471,27	673,25	807,90	1009,87	1346,50	1683,12

Таблиця 17 - Розрахунок нормативної грошової оцінки 1 м кв. земельних ділянок сільськогосподарського призначення(пасовища)

Нрд=27520 грн 1 га

Шифр арогрупи	Км1	Км2	Км3	Км4	Кмц	Кі	Цн грн 1 га								
							Кцп=0,1	Кцп=0,5	Кцп=0,65	Кцп=0,7	Кцп=1	Кцп=1,2	Кцп=1,5	Кцп=2	Кцп=2,5
141	1	1	1	1	0,020	1	54,19	270,96	352,24	379,34	541,91	650,30	812,87	1083,83	1354,79
141!	1	1	1	1	0,098	1	270,96	1354,79	1761,22	1896,70	2709,57	3251,49	4064,36	5419,15	6773,93
141!!	1	1	1	1	0,098	1	270,96	1354,79	1761,22	1896,70	2709,57	3251,49	4064,36	5419,15	6773,93
145!	1	1	1	1	0,098	1	270,96	1354,79	1761,22	1896,70	2709,57	3251,49	4064,36	5419,15	6773,93
176в	1	1	1	1	0,098	1	270,96	1354,79	1761,22	1896,70	2709,57	3251,49	4064,36	5419,15	6773,93
181д	1	1	1	1	0,098	1	270,96	1354,79	1761,22	1896,70	2709,57	3251,49	4064,36	5419,15	6773,93
182д	1	1	1	1	0,158	1	433,53	2167,66	2817,96	3034,72	4335,32	5202,38	6502,98	8670,63	10838,29
183г	1	1	1	1	0,059	1	162,57	812,87	1056,73	1138,02	1625,74	1950,89	2438,62	3251,49	4064,36
183д	1	1	1	1	0,059	1	162,57	812,87	1056,73	1138,02	1625,74	1950,89	2438,62	3251,49	4064,36

Шифр арогрупи	Км1	Км2	Км3	Км4	Кмц	Кі	Цн грн 1 га								
							Кцп=0,1	Кцп=0,5	Кцп=0,65	Кцп=0,7	Кцп=1	Кцп=1,2	Кцп=1,5	Кцп=2	Кцп=2,5
185в	1	1	1	1	0,187	1	514,82	2574,09	3346,32	3603,73	5148,19	6177,83	7722,28	10296,38	12870,47
185г	1	1	1	1	0,197	1	541,91	2709,57	3522,45	3793,40	5419,15	6502,98	8128,72	10838,29	13547,87
185гж	1	1	1	1	0,098	1	270,96	1354,79	1761,22	1896,70	2709,57	3251,49	4064,36	5419,15	6773,93
185гз	1	1	1	1	0,079	1	216,77	1083,83	1408,98	1517,36	2167,66	2601,19	3251,49	4335,32	5419,15
185д	1	1	1	1	0,197	1	541,91	2709,57	3522,45	3793,40	5419,15	6502,98	8128,72	10838,29	13547,87
185е	1	1	1	1	0,098	1	270,96	1354,79	1761,22	1896,70	2709,57	3251,49	4064,36	5419,15	6773,93
186г	1	1	1	1	0,079	1	216,77	1083,83	1408,98	1517,36	2167,66	2601,19	3251,49	4335,32	5419,15
186д	1	1	1	1	0,089	1	243,86	1219,31	1585,10	1707,03	2438,62	2926,34	3657,92	4877,23	6096,54
187в	1	1	1	1	0,158	1	433,53	2167,66	2817,96	3034,72	4335,32	5202,38	6502,98	8670,63	10838,29
187г	1	1	1	1	0,158	1	433,53	2167,66	2817,96	3034,72	4335,32	5202,38	6502,98	8670,63	10838,29
188б	1	1	1	1	0,098	1	270,96	1354,79	1761,22	1896,70	2709,57	3251,49	4064,36	5419,15	6773,93
188вж	1	1	1	1	0,098	1	270,96	1354,79	1761,22	1896,70	2709,57	3251,49	4064,36	5419,15	6773,93
188вз	1	1	1	1	0,059	1	162,57	812,87	1056,73	1138,02	1625,74	1950,89	2438,62	3251,49	4064,36
188г	1	1	1	1	0,098	1	270,96	1354,79	1761,22	1896,70	2709,57	3251,49	4064,36	5419,15	6773,93
188гз	1	1	1	1	0,098	1	270,96	1354,79	1761,22	1896,70	2709,57	3251,49	4064,36	5419,15	6773,93
191в	1	1	1	1	0,118	1	325,15	1625,74	2113,47	2276,04	3251,49	3901,79	4877,23	6502,98	8128,72
191вж	1	1	1	1	0,108	1	298,05	1490,27	1937,34	2086,37	2980,53	3576,64	4470,80	5961,06	7451,33
191г	1	1	1	1	0,118	1	325,15	1625,74	2113,47	2276,04	3251,49	3901,79	4877,23	6502,98	8128,72
191гз	1	1	1	1	0,059	1	162,57	812,87	1056,73	1138,02	1625,74	1950,89	2438,62	3251,49	4064,36
191гк	1	1	1	1	0,059	1	162,57	812,87	1056,73	1138,02	1625,74	1950,89	2438,62	3251,49	4064,36
191д	1	1	1	1	0,128	1	352,24	1761,22	2289,59	2465,71	3522,45	4226,93	5283,67	7044,89	8806,11
191дж	1	1	1	1	0,098	1	270,96	1354,79	1761,22	1896,70	2709,57	3251,49	4064,36	5419,15	6773,93
191е	1	1	1	1	0,128	1	352,24	1761,22	2289,59	2465,71	3522,45	4226,93	5283,67	7044,89	8806,11
192г	1	1	1	1	0,158	1	433,53	2167,66	2817,96	3034,72	4335,32	5202,38	6502,98	8670,63	10838,29
195в	1	1	1	1	0,079	1	216,77	1083,83	1408,98	1517,36	2167,66	2601,19	3251,49	4335,32	5419,15
195г	1	1	1	1	0,089	1	243,86	1219,31	1585,10	1707,03	2438,62	2926,34	3657,92	4877,23	6096,54
195гк	1	1	1	1	0,039	1	108,38	541,91	704,49	758,68	1083,83	1300,60	1625,74	2167,66	2709,57

Шифр арогрупи	Км1	Км2	Км3	Км4	Кмц	Кі	Цн грн 1 га								
							Кцп=0,1	Кцп=0,5	Кцп=0,65	Кцп=0,7	Кцп=1	Кцп=1,2	Кцп=1,5	Кцп=2	Кцп=2,5
195д	1	1	1	1	0,089	1	243,86	1219,31	1585,10	1707,03	2438,62	2926,34	3657,92	4877,23	6096,54
195дз	1	1	1	1	0,098	1	270,96	1354,79	1761,22	1896,70	2709,57	3251,49	4064,36	5419,15	6773,93
198в	1	1	1	1	0,098	1	270,96	1354,79	1761,22	1896,70	2709,57	3251,49	4064,36	5419,15	6773,93
198г	1	1	1	1	0,108	1	298,05	1490,27	1937,34	2086,37	2980,53	3576,64	4470,80	5961,06	7451,33
198гз	1	1	1	1	0,049	1	135,48	677,39	880,61	948,35	1354,79	1625,74	2032,18	2709,57	3386,97
198гк	1	1	1	1	0,049	1	135,48	677,39	880,61	948,35	1354,79	1625,74	2032,18	2709,57	3386,97
198д	1	1	1	1	0,108	1	298,05	1490,27	1937,34	2086,37	2980,53	3576,64	4470,80	5961,06	7451,33
198дж	1	1	1	1	0,098	1	270,96	1354,79	1761,22	1896,70	2709,57	3251,49	4064,36	5419,15	6773,93
198ез	1	1	1	1	0,098	1	270,96	1354,79	1761,22	1896,70	2709,57	3251,49	4064,36	5419,15	6773,93
199в	1	1	1	1	0,030	1	81,29	406,44	528,37	569,01	812,87	975,45	1219,31	1625,74	2032,18
199д	1	1	1	1	0,039	1	108,38	541,91	704,49	758,68	1083,83	1300,60	1625,74	2167,66	2709,57
199дж	1	1	1	1	0,030	1	81,29	406,44	528,37	569,01	812,87	975,45	1219,31	1625,74	2032,18
199дз	1	1	1	1	0,098	1	270,96	1354,79	1761,22	1896,70	2709,57	3251,49	4064,36	5419,15	6773,93
215г	1	1	1	1	0,098	1	270,96	1354,79	1761,22	1896,70	2709,57	3251,49	4064,36	5419,15	6773,93
215	1	1	1	1	0,030	1	81,29	406,44	528,37	569,01	812,87	975,45	1219,31	1625,74	2032,18
218	1	1	1	1	0,098	1	270,96	1354,79	1761,22	1896,70	2709,57	3251,49	4064,36	5419,15	6773,93
219	1	1	1	1	0,020	1	54,19	270,96	352,24	379,34	541,91	650,30	812,87	1083,83	1354,79

Таблиця 18 - Розрахунок нормативної грошової оцінки 1 м кв. земельних ділянок сільськогосподарського призначення (несільськогосподарські угіддя)

Показник		Значення
Нрд грн 1 га		27520
Км1		1
Км2		1
Км3		1
Км4		1
Кмц		0,7
Кі		1
Цн грн 1 га	Кцп= 0,1	1926,4
	Кцп= 0,5	9632
	Кцп= 0,65	12521,6
	Кцп = 0,7	13484,8
	Кцп= 1	19264
	Кцп= 1,2	23116,8
	Кцп= 1,5	28896
	Кцп= 2	38528
	Кцп= 2,5	48160

4.5 Розрахунок нормативної грошової оцінки земельних ділянок оздоровчого призначення та історико-культурного призначення

Відповідно до пункту 14 методики 1147 коефіцієнт, який враховує особливості використання земельної ділянки в межах категорії земель за основним цільовим призначенням (Кмц), для земель оздоровчого призначення та земель історико-культурного призначення приймається відповідно до додатка 12 методики 1147.

Розрахунок нормативної грошової оцінки 1 м кв. земельних ділянок земель оздоровчого призначення та земель історико-культурного призначення приведено в таблиці 9.

Таблиця 19 - Розрахунок нормативної грошової оцінки 1 м кв. земельних ділянок земель оздоровчого призначення та земель історико-культурного призначення

Нрд	Км1	Км2	Км3	Км4	Кцп	Кмц	Кі	Цн (1 га)
Землі оздоровчого призначення								
47081	1	1	1	1	0,1	2,5	1,265	14889,37
47081	1	1	1	1	0,5	2,5	1,265	74446,83
47081	1	1	1	1	0,65	2,5	1,265	96780,88
47081	1	1	1	1	0,7	2,5	1,265	104225,6
47081	1	1	1	1	1	2,5	1,265	148893,7
47081	1	1	1	1	1,2	2,5	1,265	178672,4
47081	1	1	1	1	1,5	2,5	1,265	223340,5
47081	1	1	1	1	2	2,5	1,265	297787,3
47081	1	1	1	1	2,5	2,5	1,265	372234,2
Землі історико-культурного призначення								
74566	1	1	1	1	0,1	1,5	1,265	14148,9
74566	1	1	1	1	0,5	1,5	1,265	70744,49
74566	1	1	1	1	0,65	1,5	1,265	91967,84
74566	1	1	1	1	0,7	1,5	1,265	99042,29
74566	1	1	1	1	1	1,5	1,265	141489
74566	1	1	1	1	1,2	1,5	1,265	169786,8
74566	1	1	1	1	1,5	1,5	1,265	212233,5
74566	1	1	1	1	2	1,5	1,265	282978
74566	1	1	1	1	2,5	1,5	1,265	14148,9

4.6 Розрахунок нормативної грошової оцінки земельних ділянок природно-заповідного фонду та іншого природоохоронного призначення

Відповідно до пункту 15 методики 1147 коефіцієнт, який враховує особливості використання земельної ділянки в межах категорії земель за основним цільовим призначенням (Кмц), для земель природно-заповідного фонду та іншого природоохоронного призначення приймається для земельних ділянок для збереження та використання біосферних заповідників (код згідно з КВЦПЗ 04.01), для збереження та використання природних заповідників (код згідно з КВЦПЗ 04.02) та для збереження та використання національних природних парків (код згідно з КВЦПЗ 04.03) приймається таким, що дорівнює 3,9, а для інших земельних ділянок природно-заповідного фонду та іншого природоохоронного призначення - таким, що дорівнює 3,3.

Розрахунок нормативної грошової оцінки земель природно-заповідного фонду та іншого природоохоронного призначення на території Болехівської територіальної громади приведено в таблиці 9.

Таблиця 20 - Розрахунок нормативної грошової оцінки 1 м кв. земельних ділянок природно-заповідного фонду та іншого природоохоронного призначення

код КВЦПЗ	Назва ВЦПЗ	Нрд	Км1	Км2	Км3	Км4	Кцп	Кмц	Кі	Цн 1 га
04.01	Для збереження та використання біосферних заповідників	73815	1	1	1	1	0,5	3,9	1,265	182083,15
04.02	Для збереження та використання природних заповідників	73815	1	1	1	1	0,5	3,9	1,265	182083,15
04.03	Для збереження та використання національних природних парків	73815	1	1	1	1	0,5	3,9	1,265	182083,15
04.04	Для збереження та використання ботанічних садів	73815	1	1	1	1	0,5	3,3	1,265	154070,36
04.05	Для збереження та використання зоологічних парків	73815	1	1	1	1	0,5	3,3	1,265	154070,36
04.06	Для збереження та використання дендрологічних парків	73815	1	1	1	1	0,5	3,3	1,265	154070,36
04.07	використання парків-пам'яток садово-паркового мистецтва	73815	1	1	1	1	0,5	3,3	1,265	154070,36
04.08	Для збереження та використання заказників	73815	1	1	1	1	0,5	3,3	1,265	154070,36
04.09	Для збереження використання заповідних урочищ	73815	1	1	1	1	0,5	3,3	1,265	154070,36
04.10	Для збереження та використання пам'яток природи	73815	1	1	1	1	0,5	3,3	1,265	154070,36
04.11	Для збереження та використання регіональних ландшафтних парків	73815	1	1	1	1	0,5	3,3	1,265	154070,36
5,01	Земельні ділянки іншого природоохоронного призначення (земельні ділянки, в межах яких є природні об'єкти, що мають особливу наукову цінність, та які надаються для збереження і використання цих об'єктів, проведення наукових досліджень, освітньої та виховної роботи)	73815	1	1	1	1	0,1	3,3	1,265	154070,36
5,02	Земельні ділянки запасу (земельні ділянки, які не надані у власність або користування громадянам чи юридичним особам)	73815	1	1	1	1	0,5	3,9	1,265	154070,36

4.7 Розрахунок нормативної грошової оцінки земельних ділянок водного фонду

Відповідно до пункту 17 методики 1147 коефіцієнт, який враховує особливості використання земельної ділянки в межах категорії земель за основним цільовим призначенням (Кмц), для земель водного фонду приймається для земельних ділянок із водними об'єктами загальнодержавного значення - 1,2, для інших земельних ділянок - 1.

В таблиці 21 проведено розрахунок нормативної грошової оцінки земельних ділянок водного фонду

Таблиця 21 - Розрахунок нормативної грошової оцінки 1 м кв. земельних ділянок водного фонду

Нрд	Км1	Км2	Км3	Км4	Кцп	Кмц	Кі	Цн (грн1 га)
Для земельних ділянок із водними об'єктами загальнодержавного значення								
13210	1	1	1	1	0,1	1,2	1,265	2005,278
13210	1	1	1	1	0,5	1,2	1,265	10026,39
13210	1	1	1	1	0,65	1,2	1,265	13034,31
13210	1	1	1	1	0,7	1,2	1,265	14036,95
13210	1	1	1	1	1	1,2	1,265	20052,78
13210	1	1	1	1	1,2	1,2	1,265	24063,34
13210	1	1	1	1	1,5	1,2	1,265	30079,17
13210	1	1	1	1	2	1,2	1,265	40105,56
13210	1	1	1	1	2,5	1,2	1,265	50131,95
Для інших земельних ділянок								
13210	1	1	1	1	0,1	1	1,265	1671,065
13210	1	1	1	1	0,5	1	1,265	8355,325
13210	1	1	1	1	0,65	1	1,265	10861,92
13210	1	1	1	1	0,7	1	1,265	11697,46
13210	1	1	1	1	1	1	1,265	16710,65
13210	1	1	1	1	1,2	1	1,265	20052,78
13210	1	1	1	1	1,5	1	1,265	25065,98
13210	1	1	1	1	2	1	1,265	33421,3
13210	1	1	1	1	2,5	1	1,265	41776,63

4.8 Розрахунок нормативної грошової оцінки земельних ділянок лісгосподарського призначення

Відповідно до пункту 16 методики 1147 коефіцієнт, який враховує особливості використання земельної ділянки в межах категорії земель за основним цільовим призначенням (Кмц), для земель лісгосподарського призначення визначається за такою формулою:

$$Кмц = Клк \times Клс,$$

де Клк - коефіцієнт, який враховує категорію лісів, приймається відповідно до

додатка 13 методики 1147;

Клс - коефіцієнт, який враховує фактичну лісистість території, приймається відповідно до додатка 14 методики 1147.

В таблиці 12 проведено розрахунок нормативної грошової оцінки 1 м кв. земельних ділянок лісогосподарського призначення.

Таблиця 22 - Розрахунок нормативної грошової оцінки 1 м кв. земельних ділянок лісогосподарського призначення (карпатська зона)

Нрд	Км1	Км2	Км3	Км4	Кцп	Кмц	Кі	Цн грн(1 га)
Ліси природоохоронного, наукового, історико- культурного призначення; рекреаційно-оздоровчі ліси; захисні ліси								
5976	1	1	1	1	0,1	0,373	1,265	281,97
5976	1	1	1	1	0,5	0,373	1,265	1409,87
5976	1	1	1	1	0,65	0,373	1,265	1832,83
5976	1	1	1	1	0,7	0,373	1,265	1973,82
5976	1	1	1	1	1	0,373	1,265	2819,75
5976	1	1	1	1	1,2	0,373	1,265	3383,69
5976	1	1	1	1	1,5	0,373	1,265	4229,62
5976	1	1	1	1	2	0,373	1,265	5639,49
5976	1	1	1	1	2,5	0,373	1,265	7049,36
Експлуатаційні ліси								
5976	1	1	1	1	0,1	0,373	1,265	281,97
5976	1	1	1	1	0,5	0,373	1,265	1409,87
5976	1	1	1	1	0,65	0,373	1,265	1832,83
5976	1	1	1	1	0,7	0,373	1,265	1973,82
5976	1	1	1	1	1	0,373	1,265	2819,75
5976	1	1	1	1	1,2	0,373	1,265	3383,69
5976	1	1	1	1	1,5	0,373	1,265	4229,62
5976	1	1	1	1	2	0,373	1,265	5639,49
5976	1	1	1	1	2,5	0,373	1,265	7049,36

ВИСНОВКИ ТА ПРОПОЗИЦІЇ

В магістерській роботі розглянуто нормативно - правову базу грошової оцінки земель; з'ясовано її роль у вдосконаленні використання земель.

Об'єктом дослідження стала Болехівська міська територіальна громада, яка створено розпорядженням Кабінету Міністрів України від 12 червня 2020 року № 714-р. Громада відповідно до адміністративно-територіального устрою України входить до Калуського району Івано-Франківської області.

До складу громади входить 11 населених пунктів місто Болехів та 10 сіл (Міжріччя, Сукіль, Козаківка, Поляниця, Буковець, Танява, Бубнище, Гузіїв, Тисів, Заріччя).

Болехівська громада розташована на межі Івано-Франківської та Львівської областей, у передгір'ї Українських Карпат (Сколівські Бескиди), на річці Сукіль, яка впадає в Дністер. За п'ять кілометрів на схід від Болехова протікає ріка Свіча.

Площа громади – 28762 га 2,1% до загальної площі області , в тому числі м. Болехів – 3658 га, Гузіївський старостинський округ – 910 га, Поляницький старостинський округ – 4531 га, Тисівський старостинський округ – 7062 га Козаківський старостинський округ – 8628 га, Міжрічанський старостинський округ – 3973 га.

Станом на 1 січня 2022 року на території громади проживає 19501 осіб 1,4% до загального населення області, (52,6 % - міське населення, 47,4 % – сільське населення). Кількість Густота населення становить 68 осіб на 1 км².

Загальна площа території Болехівської громади становить 28762 га, з якої 18633,9 га - це ліси та лісовкриті площі, 8320,6 га - землі сільськогосподарського призначення.

На території Болехівської громади сільськогосподарські землі обробляють 2 найбільші землекористувачі (ФГ «АСК Площа земель комунальної власності 429,4957 га, та ТзОВ «АКРІС-ЗАХІД Площа земель 49,1638 га

На території - Болехівської громади 32855 власників та

землекористувачів земель становить осіб у їх власності перебуває 28762,0 га земель)(інформація про кількість власників землі та землекористувачів наведено в таблиці 1

Площа земель Болехівської громади покритої лісом становить 18633,9 га, з них землі 16184,8га у користуванні філії «Болехівське лісове господарство» державного спеціалізованого господарського підприємства «Ліси України» та 2226,0 га в користуванні Долинського спеціалізованого агролісгоспу.

Попередній тур оцінки земель сільських населених пунктів на території Болехівської громади був проведений в територіальній громаді був проведений у 2009 році (м. Болехів) та 2011 році у всіх інших населених пунктах році ТзОВ "ВААР", було витрачено 23830 грн.(таблиця 32)

У технічній документації з нормативної грошової оцінки земель населених пунктів Болехівської територіальної громади значення коефіцієнтів K_{m1} , що враховували чисельність населення, географічне положення, адміністративний статус, входження в приміську зону, наявність статусу курорту, входження до зон радіаційного забруднення дорівнювали одиниці за виключенням м. Болехів для якого $K_{m1}=1,2$.

Нормативна грошова $1m^2$ земельної ділянки населених пунктів (середня (базова вартість), грн. станом на дату проведення на території Болехівської територіальної громади коливається в сільських населених пунктах від 14,76 грн/ m^2 в селі Підбережжя до 24,59грн/ m^2 в с. Буковець. (Таблиця 33)

В центрі територіальної громади м. Болехів значення нормативної грошової оцінки 48,14грн/ m^2 .

Граничні мінімальні та максимальні значення коефіцієнта K_{m2} коливались від 0,75 до 1,38.

За даними Держгеокадастру України із загальної площі 28733,90 га не зареєстровано земельні ділянки на площі 045,3 га . або трохи більше ніж 25 %

Проведено нормативну грошову оцінку земельних ділянок всіх категорій земель. Визначено нормативи капіталізованого рентного доходу за одиницю площі; коефіцієнти, які враховують:

- ✓ розташування території територіальної громади в межах зони впливу великих міст;
- ✓ курортно-рекреаційне значення населених пунктів;
- ✓ розташування території територіальної громади в межах зон радіаційного забруднення;
- ✓ цільове призначення земельної ділянки відповідно до відомостей ДЗК;
- ✓ особливості використання земельної ділянки в межах категорії земель за основним цільовим призначенням;

Проведено земельно-оціночну структурування та визначено для кожного оціночного району зональні фактори місця розташування земельної ділянки.

Розраховано добуток коефіцієнтів індексації нормативної грошової оцінки земель за період від затвердження нормативу капіталізованого рентного доходу до дати проведення оцінки.

СПИСОК ВИКОРИСТАНИХ ДЖЕРЕЛ

1. Гнаткович Д.І., Гулько Р.Й., Ступень М.Г. Способи визначення компонентів ціни землі Будівництво, архітектура, планування сільських населених пунктів: Зб. наук. праць – Львів: ЛДАУ, 1996. – С. 88-42.
2. Горлачук В. В., В'юн В. Г., Песчанська І. М., Сохнич А. Я. та інш. Управління земельними ресурсами. Львів : Магнолія плюс, 2006. 443 с.
3. Губар Ю.П. Геодезичне забезпечення та удосконалення методів і моделей оцінки нерухомості : дис. ... д-ра техн. наук : 05.24.04. Львів, 2018.
4. Дехтяренко Ю. Ф., Лихогруд М. Г., Манцевич Ю. М., Палеха Ю. М. Методичні основи грошової оцінки земель в Україні. Київ : Профі, 2002. 256 с.
5. Дехтяренко Ю. Ф., Лихогруд М. Г., Манцевич Ю. М., Палеха Ю. М. Методичні основи грошової оцінки земель в Україні: навч.-метод. посіб. Київ : Профі. 2007. 624 с.
6. Довідник показників нормативної грошової оцінки сільськогосподарських угідь в Україні станом на 01.01.2020 сайт Держгеокадастру URL: <https://land.gov.ua/info/dovidnyk-pokaznykiv-normatyvnoi-hroshovoi-otsinky-silskohospodarskykh-uhid-v-ukraini-stanom-na-01-01-2019/>.
7. Драпіковський О.І., Іванова І.Б., Крумеліс Ю.В. Оцінка нерухомості : навч. посіб. Київ : ТОВ «Сік Груп Україна», 2015. 424с.
8. Земельний кодекс України URL: <https://zakon.rada.gov.ua/laws/show/2768-14> дата 07.04.2020р].
9. Кілочко В. М. Удосконалення грошової оцінки земель в Україні. Київ : ТОВ «ЦЗРУ», 2004. 160 с.
10. Кірічек Ю. О., Ландо. Є. О., Гайденко Є. Ю. Оцінка нерухомості, в тому числі земельних ділянок для цілей оподаткування. Вісник Придніпровської державної академії будівництва та архітектури : зб. наук. праць. Всеукр. науч.-практ. конф. «Оценка движимого и недвижимого имущества, в том числе земельных участков». Дніпропетровськ, 2012. № 12. С. 7-12.
11. Ковалишин О. Ф. Удосконалення методики експертної оцінки земельних ділянок сільськогосподарських угідь. Вісник аграрної науки. Спеціальний випуск. 2006. С. 61–65.

12. Кошель А.О. Порівняльна характеристика нормативної та масової (ринкової) грошових оцінок земель. Збалансоване природокористування. 2017. № 3.С 123-225.
13. Курильців Р.М. Екологічна оцінка раціоналізації використання і охорони земель- Науковий вісник НЛТУ України, 2006.
14. Лихогруд О.М. Удосконалення нормативної грошової оцінки населених пунктів в сучасних умовах. Збалансоване природокористування. 2015. № 3. С. 6-29.
15. Мартин А. Г. Актуалізація показників нормативної грошової оцінки земель сільськогосподарського призначення. Землевпорядний вісник. 2011. № 6. С. 32–38.
16. Мартин А. Г. Новий методичний підхід до нормативної грошової оцінки земель несільськогосподарського призначення. Землеустрій і кадастр. 2013. № 2. С. 37-59.
17. Мартин А. Г. Оновлення методичних засад нормативної грошової оцінки земель сільськогосподарського призначення. URL: <https://zsu.org.ua/andrijmartin/9220-onovlennya-metodichnikh-zasad-normativnoji-groshovoji-otsinki-zemel-silskogospodarskogo-priznachennya>.
18. Мартин А. Г. Регулювання ринку земель в Україні : монографія. Київ : Аграр Медіа Груп, 2011. 254 с.
19. Мартин А. Нормативна грошова оцінка несільськогосподарського призначення: нові методичні підходи запроваджуються у 2013 році. Землевпорядний вісник. 2012. № 10. С. 20-25.
20. Методичні основи грошової оцінки земель в Україні [навчально-методичний посібник] / Ю. Ф. Дехтяренко, М. Г. Лихогруд, Ю. М. Манцевич, Ю. М. Палеха. – К. : Профі, 2007. – 624 с.
21. Палеха Ю. М. Методика нормативної грошової оцінки земель населених пунктів – необхідність змін, зумовлена часом. Землеустрій і кадастр. 2012. № 3. С. 56-61.
22. Палеха Ю. М., Колосюк А. А. Нормативна грошова оцінка земель населених пунктів: на рубіконі змін. Землеустрій і кадастр. 2013. № 2. С. 60-67.

23. Палеха Ю. М., Патиченко О. М.. Нормативна грошова оцінка земель сільських населених пунктів і селищ міського типу – нові підходи до визначення показників. Землеустрій і кадастр. 2013. № 1. С. 34-44.

24. Податковий кодекс України від 02.12.2010 р. URL: <http://zakon2.rada.gov.ua/laws/show/2755-17>.

25. Порядок ведення державного земельного кадастру : Постанова Кабінету Міністрів України від 12.01.1993 р. № 15 URL: <https://zakon.rada.gov.ua/laws/show/15-93-%D0%BF#Text>

26. Порядок грошової оцінки земель сільськогосподарського призначення та населених пунктів/ Затверджений наказом Державного комітету України по земельних ресурсах, Державного комітету України у справах містобудування і архітектури, Міністерства сільського господарства та продовольства України, Української академії аграрних наук від 27.11.95 N 76/230/325/150 URL:<https://zakon.rada.gov.ua/laws/show/z0105-95#Text>.

27. Порядок нормативної грошової оцінки земель населених пунктів затверджено Наказом Міністерства аграрної політики та продовольства України від 25.11.2016 № 489. URL: <https://zakon.rada.gov.ua/laws/show/z1647-16#Text>.

28. Порядок ведення Державного земельного кадастру затверджено постановою Кабінету Міністрів України від 17 жовтня 2012 р. № 1051 URL: <https://zakon.rada.gov.ua/laws/show/1051-2012-%D0%BF#Text>

29. Про внесення доповнень до Методики грошової оцінки земель сільськогосподарського призначення та населених пунктів : Постанова Кабінету Міністрів України від 31.10.1995 №864 URL:<http://zakon2.rada.gov.ua/laws/show/864-95-п>.

30. Про внесення змін до Методики нормативної грошової оцінки земель сільськогосподарського призначення та населених пунктів: Постанова Кабінету Міністрів України від 31.10.2011 р. № 1185. URL: <http://zakon2.rada.gov.ua/laws/show/1185-2011-%D0%BF>.

31. Про затвердження Методики нормативної грошової оцінки земель несільськогосподарського призначення (крім земель населених пунктів) Постанова Кабінет Міністрів України від 23 листопада 2011 р. № 1278 <https://zakon.rada.gov.ua/laws/show/1278-2011-%D0%BF#Text>.

32. Про затвердження Методики нормативної грошової оцінки земель сільськогосподарського призначення: Постанова Кабінету Міністрів України від 16 листопада 2016 р. № 831. URL: <http://zakon3.rada.gov.ua/laws/show/831-2016-%D0%BF>.

33. Про затвердження Порядку нормативної грошової оцінки земель населених пунктів Наказ Міністерства аграрної політики та продовольства України від 25.11.2016 № 489. URL: <https://zakon.rada.gov.ua/laws/show/z1647-16#Text>.

34. Про затвердження Порядку нормативної грошової оцінки земель сільськогосподарського призначення: наказ Міністерства аграрної політики та продовольства України від 23.05.2017 р. № 262. <http://zakon3.rada.gov.ua/laws/show/z0679>.

35. Про Методику грошової оцінки земель сільськогосподарського призначення та населених пунктів : постанова Кабінету Міністрів України від 31.10.2011 р. № 1185.

36. Про Методику нормативної грошової оцінки земель населених пунктів Постанова Кабінет Міністрів України від 23 березня 1995 р. № 213. URL: <https://zakon.rada.gov.ua/laws/show/831-2016-%D0%BF#Text>.

37. Про Методику нормативної грошової оцінки земель несільськогосподарського призначення (крім земель населених пунктів) Постанова Кабінет Міністрів України від 30 травня 1997 р. N 525 <https://zakon.rada.gov.ua/laws/show/525-97-%D0%BF#Text>.

38. Про Методику нормативної грошової оцінки земель сільськогосподарського призначення та населених пунктів: Постанова КМУ від 23.03.1995 р. № 213. URL: <http://zakon3.rada.gov.ua/laws/show/213-95-п>.

39. Про національну інфраструктуру геопросторових даних: Законі України від 13.04.2020 р. № 554-IX. URL: <https://zakon.rada.gov.ua/laws/show/554-20#Text>.

40. Про організацію виконання постанов Верховної Ради Української РСР про порядок введення в дію законів Української РСР "Про правовий режим території, що зазнала радіоактивного забруднення внаслідок Чорнобильської катастрофи" та "Про статус і соціальний захист громадян, які постраждали внаслідок чорнобильської катастрофи" Постанова Кабінету Міністрів УРСР від 23 липня 1991 р. N 106 URL: <https://zakon.rada.gov.ua/laws/show/106%D0%B0-91->

%D0%BF#Text.

41. Про оцінку земель: Закону України від 11.12.2003 за № 1378-IV.
URL: <https://zakon.rada.gov.ua/laws/show/1378-15#Text>.

42. Про оцінку майна, майнових прав та професійну оціночну діяльність в Україні *Закон України* від 12.07.2001 № 2658-III URL: <https://zakon.rada.gov.ua/laws/show/2658->.

43. Про Порядок грошової оцінки земель несільськогосподарського призначення (крім земель населених пунктів) : Наказ Наказ Державного комітету України по земельних ресурсах , Міністерства аграрної політики України, Міністерство будівництва, архітектури та житлово-комунального господарства України, Української академії аграрних № 86/19/148/86/76/88 від 29.08.1997 [Електронний ресурс]. – Доступно з: <http://zakon2.rada.gov.ua/laws/show/z0477-97>.

44. Про Порядок нормативної грошової оцінки земель несільськогосподарського призначення (крім земель у межах населених пунктів) : Наказ Державного комітету України по земельних ресурсах , Міністерства аграрної політики України, Міністерство будівництва, архітектури та житлово-комунального господарства України, Української академії аграрних від 27.01.2006 N 19/16/22/11/17/12 URL: <https://zakon.rada.gov.ua/laws/show/z0389-06#Text>.

45. Про Порядок нормативної грошової оцінки земель несільськогосподарського призначення (крім земель населених пунктів) : Наказ Міністерства аграрної політики і продовольства України від 22.08.2013 № 508 [Електронний ресурс]. – Доступно з: <http://zakon3.rada.gov.ua/laws/show/z1573-13>.

46. Про Порядок нормативної грошової оцінки земель сільськогосподарського призначення та населених пунктів Наказ Державного комітету України по земельних ресурсах , Міністерства аграрної політики України, Міністерство будівництва, архітектури та житлово-комунального господарства України, Української академії аграрних від 27.01.2006 N 18/15/21/11 URL: <http://zakon3.rada.gov.ua/laws/show/z0388-06>.

47. Про проведення загальнонаціональної (всеукраїнської) нормативної грошової оцінки земель сільськогосподарського призначення та внесення змін до деяких постанов Кабінету Міністрів України: Постанова Кабінету Міністрів

України від 7 лютого 2018 р. № 105 Офіційний вісник України від 20.03.2018 — 2018 р., № 22, стор. 52, код акта 89362/2018.

48. Про проведення індексації грошової оцінки земель : Постанова Кабінету Міністрів України від 12.05.2000 №783 [Електронний ресурс]. – Доступно з: <http://zakon2.rada.gov.ua/laws/show/783-2000-п>.

49. Ступень М. Г. Курильців Р. М. Таратула Р. Б. Радомський С.С. Микула О.Я. Ковалишин та ін. Оцінка земель: підручник.- Київ : Агроосвіта, 2014. 373с.

50. Ступень М. Г., Гулько Р. Й., Микула О. Я., Ковалишин О. Ф. та ін.. Оцінка земель: навч. посіб. за заг. редакцією д.е.н. проф. Ступеня М. Г. Львів : Новий світ. 2005. 307 с.

51. Ступень М. Г., Курильців Р. М., Таратула Р. Б. Застосування ГІС-технологій при виконанні грошової оцінки земель Науково-виробничий журнал «Землевпорядний вісник». № 2. Київ. 2008. С. 45-47.

52. Ступень М., Гулько Р., Ступень Н., Лавейкіна Є. Інформаційне забезпечення грошової оцінки земель Вісник Львівського національного аграрного університету. Серія «Землевпорядкування і земельний кадастр». Львів : Львів.нац.аграрн.у-т, 2009. №12. С. 68-72.

53. Ступень М., Радомський С. Багатофакторна кадастрова оцінка земельних ділянок у містах. Землевпорядний вісник: Науково-виробничий журнал. 2008. № 1. С. 62–64.

54. Ступень, М.Г. Сучасні геоінформаційні технології як інструмент актуалізації земельного кадастру. Вісник Львівського національного аграрного університету, Серія : Економіка АПК, Випуск № 24(2), С. 5-11.

55. Ступень М.Г. Теоретичні основи організації використання і охорони земель населених пунктів в умовах реформування земельних відносин : дис. ... д-ра екон. наук : 05.24.04. Київ, 2004.

56. Таратула Р. Б. Інформаційне забезпечення системи збалансованого землекористування в Україні: монографія. Львів: ТОВ «Галицька видавнича спілка», 2019. 304 с.

57. Таратула Р.Б Нормативна грошова оцінка земель населених пунктів

та земель несільськогосподарського призначення за межами населених пунктів – Вісник Львівського національного аграрного: економіка АПК.- Львів : Львів. нац. аграр. ун-т, 2014.- №21 (2).- С. 62-68.

58. Третяк А. М. Грошова оцінка земель населених пунктів. Вісник оцінки. 1997. № 3/4. С. 15-17.

59. Третяк А. М. Концептуальні проблеми розвитку грошової оцінки земель в Україні. Київ, 2001. 50 с.

60. Третяк А. М. Стратегія реформування земельної політики в Україні на сучасному етапі. Землевпорядний вісник. 2009. № 6. С. 12-19.

61. Третяк А. М., Третяк В. М., Ковалишин О. Ф., Третяк Н. А. Удосконалення методики оцінки земель сільськогосподарського призначення. Економіст. 2016. № 5. С. 38–40.

62. Третяк А.М. Концептуальні проблеми розвитку грошової оцінки земель в Україні. Київ. : УААН, Інститут землеустрою, 2001. 50 с.