

ЛЬВІВСЬКИЙ НАЦІОНАЛЬНИЙ УНІВЕРСИТЕТ  
ПРИРОДОКОРИСТУВАННЯ  
ФАКУЛЬТЕТ БУДІВНИЦТВА ТА АРХІТЕКТУРИ  
КАФЕДРА АРХІТЕКТУРИ

# ПОЯСНЮВАЛЬНА ЗАПИСКА

до магістерської роботи  
рівня вищої освіти «Магістр»

на тему: *Ревіталізація пам'яток спільної східноєвропейської спадщини з пристосуванням їх будівель для сучасних потреб на прикладі палацу Жевуських-Лянкоронських в смт.Розділ Стрийського р-ну Львівської області.*

Виконав:  
студент VI курсу, групи Арх - 61  
спеціальності  
191 «Архітектура та містобудування»

*Бойко Павло Юрійович*  
(прізвище та ініціали)

Керівник *Кюнцилі Романа Василівна*  
(прізвище та ініціали)

Консультанти з розділів:

Науково-дослідний \_\_\_\_\_  
( підпис )

*Кюнцилі Р.В.*  
(прізвище та ініціали)

Охорона навколишнього  
середовища \_\_\_\_\_  
( підпис )

*Панас Н.Є.*  
(прізвище та ініціали)

Дубляни - 2024 рік

**ЛЬВІВСЬКИЙ НАЦІОНАЛЬНИЙ УНІВЕРСИТЕТ  
ПРИРОДОКОРИСТУВАННЯ**

Факультет будівництва та архітектури  
Кафедра архітектури  
Рівень вищої освіти «Магістр»  
Спеціальність 191 «Архітектура та містобудування»

**ЗАТВЕРДЖУЮ**  
Завідувач кафедри \_\_\_\_\_  
“24” лютого 2023 року

**ЗАВДАННЯ**  
на магістерську роботу

студенту

*Бойко Павлу Юрійовичу*  
(прізвище, ім'я, по-батькові)

**1. Тема роботи**            *Ревіталізація пам'яток спільної східноєвропейської спадщини з пристосуванням їх будівель для сучасних потреб на прикладі палацу Жевуських-Лянкоронських в смт.Розділ Стрийського р-ну Львівської області.*

керівник роботи            *Кюнцилі Романа Василівна ,д.мист., в.о.професора*  
(прізвище, ім'я, по-батькові, науковий ступінь, вчене звання)

затверджені наказом університету від “17” лютого 2023 року № 32 / к-с

**2. Строк подання студентом роботи:**            *22 січня 2024 року*

**3. Вихідні дані до роботи:**

*містобудівні схеми Львівської області, об'єднаної територіальної громади, ілюстративні матеріали наукової літератури та інтернет-ресурсів, авторські фото архітектурних об'єктів, замальовки, обмірні креслення*

**4. Зміст пояснювальної записки:**

*Реферат*

*Зміст*

*Вступ (актуальність, мета, завдання, об'єкт, предмет, методика дослідження).*

*1. Стан проблеми, огляд літератури;*

*2. Комплексне дослідження ревіталізації пам'яток спільної східноєвропейської спадщини з пристосуванням їх будівель для сучасних потреб.*

*2.1. Зарубіжний досвід ревіталізації історичних пам'яток з пристосуванням їх будівель для сучасних потреб.*

*2.2. Вітчизняний досвід ревіталізації пам'яток спільної східноєвропейської спадщини з пристосуванням їх будівель для сучасних потреб.*

*3. Проектні пропозиції.*

*4. Охорона навколишнього середовища.*

*Висновки та пропозиції.*

**5. Перелік графічного матеріалу:**

*архітектурно-ілюстративні матеріали з дослідження задекларованої проблеми вітчизняного та зарубіжного досвіду, проектні пропозиції з пристосування будівель для сучасних потреб палацу Жевуських-Лянкоронських в смт.Розділ Стрийського р-ну Львівської області.*

**6. Консультанти розділів проекту**

Розділ	Прізвище, ініціали та посада консультанта	Підпис, дата	
		завдання видав	завдання прийняв
<b>1</b>	<i>Кюнцилі Р.В., в.о.професора</i>		
<b>2</b>	<i>Кюнцилі Р.В., в.о.професора</i>		
<b>3</b>	<i>Кюнцилі Р.В., в.о.професора</i>		
<b>4</b>	<i>Панас Н.Є., доцент</i>		

**7. Дата видачі завдання**                      *24 лютого 2023 року*

***КАЛЕНДАРНИЙ ПЛАН***

№ з/п	Назва етапів дипломного проекту	Строк виконання етапів проекту	Виконання
1	<i>Збір та опрацювання матеріалів для виконання магістерської роботи</i>	28.03.23	
2	<i>Підготовка та написання розділу з комплексного дослідження задекларованої проблеми</i>	12.06.23	
3	<i>Виконання ілюстративних та архітектурно-планувальних креслень</i>	24.08.23	
4	<i>Виконання проектних пропозицій</i>	18.10.23	
5	<i>Виконання розділу з охорони навколишнього середовища</i>	20.11.23	
6	<i>Оформлення ілюстративного матеріалу та пояснювальної записки</i>	22.01.24	

Студент \_\_\_\_\_  
(підпис)

*Бойко П.Ю.*  
(прізвище та ініціали)

Керівник роботи \_\_\_\_\_  
(підпис)

*Кюнцилі Р.В.*  
(прізвище та ініціали)

## ЗМІСТ

<b>РЕФЕРАТ</b> .....	1
<b>ВСТУП</b> .....	2
<b>РОЗДІЛ 1. СТАН ПРОБЛЕМИ, ОГЛЯД ЛІТЕРАТУРИ</b> .....	11
<b>РОЗДІЛ 2. КОМПЛЕКСНЕ ДОСЛІДЖЕННЯ АРХІТЕКТУРНО-ПРОЕКТНОГО ТА ПЛАНУВАЛЬНОГО ОБ'ЄКТУ (КОМПЛЕКСУ)</b> .....	35
2.1 Історія Ревіталізації.....	35
2.2 Світові приклади ревіталізації будівель.....	39
2.3. Ревіталізація в Україні.....	47
2.4 Ревіталізація сакральних споруд.....	55
2.5 Ревіталізація міських просторів.....	57
<b>РОЗДІЛ 3. ПРОЕКТНІ ПРОПОЗИЦІЇ</b> .....	60
3.1 Історія та розвиток палацового комплексу.....	60
3.2 Існуючий стан палацового комплексу.....	67
3.3 Архітектурно-планувальні рішення.....	92
3.3.1 Природо-кліматичні умови.....	92
3.3.2 Характеристика ділянки.....	93
3.3.3 Рішення щодо озеленення.....	96
3.3.4 Групи приміщень.....	97
3.3.5 Техніко-економічні показники.....	100
3.3.6 Архітектурно-художнє вирішення.....	101
3.3.7 Інтер'єр.....	107
3.3.8 Архітектурно-просторові та конструктивні рішення.....	108
<b>РОЗДІЛ 4. ОХОРОНА НАВКОЛИШНЬОГО СЕРЕДОВИЩА</b> .....	112
4.1 Особливості природоохоронних заходів при ревіталізації.....	112
4.2 Пропозиції з охорони навколишнього середовища під час будівельних робіт та експлуатації.....	114

<b>ВИСНОВКИ ТА ПРОПОЗИЦІЇ.....</b>	<b>117</b>
<b>БІБЛІОГРАФІЧНИЙ СПИСОК.....</b>	<b>122</b>

## РЕФЕРАТ

Згідно із завданням на магістерську роботу запропоновано проект ревіталізації Палацу Жевуських-Лянцкоронських в смт. Розділ Стрийського району Львівської області у реабілітаційний центр для військових з добудовою нового корпусу реабілітаційного центру.

Дипломний проект включає пояснювальну записку, розроблений планшет, на якому відображена архітектурна концепція проекту.

На аркуші представлений графічний матеріал, який містить ситуаційну схему, генеральний план території палацового комплексу М 1:500, дослідження палацу Жевуських-Лянцкоронських, фасади ревіталізованого палацу в М 1:100, паспорт зовнішнього опорядження фасаду, плани та розрізи в М 1:100, експлікацію приміщень, фасади нового корпусу реабілітаційного центру в М:100, плани та розрізи в М 1:100, перспективні зображення.

Проект розроблено з урахуванням всіх будівельних нормативів, що регулюють аспекти безпеки, доступності, інженерних систем, а також відповідає вимогам енергоефективності та сталого розвитку.

Запропонований проект відзначається високою функціональністю в плануванні, що означає ефективне та логічне використання простору. Кожна частина будівлі ретельно розглянута та спроектована з урахуванням її призначення та зручностей для користувачів. Це забезпечує зручність і комфорт у використанні приміщень.

Всі конструктивні рішення відповідають сучасним нормам та стандартам безпеки, забезпечуючи стійкість та стабільність.

Естетичність екстер'єру та інтер'єру вирізняється привабливістю та гармонійністю дизайну. Архітектурні рішення взаємодіють з оточуючим середовищем, створюючи приємний та привабливий образ.

Проект враховує збереження історичної спадщини та внесення сучасних покращень для підтримання актуальності та використання будівлі.

## ВСТУП

Архітектура – галузь, яка вивчає і визначає різноманітні аспекти створення та організації будівель та споруд. Вона охоплює все від форми та структури до функціональності та естетичних властивостей об'єктів. Архітектура включає в себе не лише технічні аспекти створення будівель, але й враховує їхнє призначення та вплив на оточуюче середовище. Ця наука об'єднує технічні, естетичні, соціокультурні та економічні аспекти для створення просторових середовищ, які відповідають потребам та бажанням людей. Архітектура будівлі повинна враховувати основні аспекти: функціональність - відповідність конкретним потребам та задачам, забезпечення комфорту користувачів; конструктивна надійність – забезпечення міцності, стійкості та тривалості будівлі; естетичність – викликання естетичного задоволення та врахування зовнішнього та внутрішнього оформлення; економічна вигідність – оптимізація фінансових аспектів на всіх етапах будівельного процесу.

Будівельний процес складається з двох етапів: проектування та будівництво. Проектування - початковий етап, на якому створюється концепція будівлі, враховуючи естетичні, функціональні аспекти та інші деталі. Цей етап також включає в себе вивчення технічних умов, отримання дозволів та аналіз ділянки. Будівництво - фаза, де концепції реалізуються у фізичні структури. Основні етапи цього процесу включають підготовчі роботи, викладення фундаменту, введення архітектурних та інженерних рішень, контроль якості та безпеку, моніторинг витрат, введення в експлуатацію та здачу об'єкта.

Об'єкти культурної спадщини та історичні будівлі часто потребують втручання в рамках різних видів будівельних робіт, таких як реставрація, реконструкція, реновація та ревіталізація. Реставрація спрямована на відновлення первісного вигляду та стану об'єкта з урахуванням його історичних особливостей. Реконструкція передбачає внесення змін або відтворення елементів для адаптації до нових функціональних потреб чи стандартів.

Реновація спрямована на оновлення та покращення зовнішнього вигляду та внутрішнього комфорту, зберігаючи при цьому основну структуру. Ревіталізація полягає в оживленні та використанні будівлі для нових цілей, сприяючи відновленню життєздатності та значущості об'єкта в сучасному контексті.

Ревіталізація в архітектурному проектуванні - це специфічний вид діяльності, спрямований на оновлення та відновлення існуючих будівель чи міських просторів. Цей процес включає в себе вирішення ряду завдань та вимагає глибокого аналізу технічних, естетичних та функціональних аспектів.

Основні риси ревіталізації, як форми архітектурного проектування, включають: відновлення та оновлення будівлі та навколишнього простору, збереження історичного спадку, впровадження модернізації та технічного вдосконалення, зміну функціонального призначення. Головна мета ревіталізації полягає в відновленні старих чи зношених будівель, структур чи міських просторів для покращення їхнього стану та функціональності. Якщо йдеться про ревіталізацію історичних об'єктів, велика увага приділяється збереженню архітектурного спадку та стилістичним особливостям. Робиться акцент на збереженні оригінальних архітектурних деталей, таких як орнаментика, структурні елементи, віконні рами, дахові конструкції та інші унікальні характеристики. Процес ревіталізації може включати технічне оновлення, застосування новітніх матеріалів та технологій для поліпшення енергоефективності та відповідності сучасним стандартам. Ревіталізація може включати застосування нових технологій у будівництві, які сприяють створенню більш зручного та інноваційного простору. Тут мається на увазі використання інтелектуальних систем управління будівлею, сучасних систем освітлення, опалення та вентиляції, а також впровадження "зелених" технологій для зменшення впливу на навколишнє середовище. Ревіталізація включає перетворення та адаптацію функціонального призначення будівлі чи простору з метою відповіді на потреби сучасного суспільства. Це може включати зміну того,



як будівля використовується, створення нових зон і врахування потреб людей сьогодення. Такий процес робить місце привабливішим та зручнішим для сучасного використання.

Важливо зберігати гармонію відновленого об'єкта з оточуючим середовищем, враховуючи стилістичні особливості і традиції місцевої архітектури, для створення єдності в образі. Також необхідно враховувати потреби нового об'єкта та забезпечувати його гармонійне взаємодію з місцевою інфраструктурою через відповідну інфраструктурну розробку.

Реалізація проектів ревіталізації вимагає співпраці з власниками, місцевими громадами, архітекторами та іншими зацікавленими сторонами. Важливо проводити громадські консультації та відкриті діалоги для врахування думок та обговорення ідей з місцевими жителями та організаціями. Реалізація ревіталізаційних проектів передбачає уважне ставлення до архітектурної спадщини, її збереження та інтеграцію у сучасний простір. Реновація може відновлювати історичні структури, адаптувати їх до нових потреб та додавати сучасний стиль, щоб зберегти цінність минулого та надати новий функціонал і дизайн. Архітектурна спадщина становить невід'ємну частину сучасного міського середовища. Вона не лише впливає на формування обличчя міста, але і виконує важливі завдання в естетизації оточення та наповненні його духовним змістом. Крім того, архітектурна спадщина є важливим елементом функціональної програми сучасного міста. Історична будівля, яка залишається без використання, поступово деградує з технічного погляду, що призводить до її фізичної руйнації. Тому важливо активно включати такі об'єкти у сучасне життя міста через їх ретельне відновлення та адаптацію. Це не лише збереже їхню історичну цінність, але й надасть нове призначення, відповідне потребам сучасного суспільства. Такий підхід до архітектурної спадщини може створити гармонійне поєднання між минулим і сучасністю, забезпечуючи місту унікальний та виразний образ. Поєднання збереження історії та розвитку

сучасного середовища дозволить містам зберігати свою унікальну архітектурну спадщину, зробивши її не лише об'єктом для захоплення, але і активним учасником життя та культурного розвитку. Впровадження архітектурної спадщини у сучасне міське середовище відкриває нові можливості для функціонального та культурного розвитку. Відновлені історичні споруди можуть стати центрами культурної активності, місцями для зустрічей та подій, сприяючи розвитку творчих ініціатив та суспільства в цілому.

Додатково, процес реставрації та адаптації історичних будівель може виявити позитивний вплив на економічну активність у регіоні. Створення нових робочих місць, розвиток туризму та культурних індустрій сприяють сталому економічному розвитку. Таким чином, архітектурна спадщина стає важливим ресурсом для соціального та економічного зростання міста.

Використання та збереження архітектурної спадщини відкриває нові можливості для розкриття історії, стимулює творчість та сприяє розвитку сучасного та майбутнього міського середовища. Гармонійне поєднання старовинних та інноваційних елементів створює унікальну та привабливу атмосферу для жителів та відвідувачів міста.

Крім всього вище переліченого важливим аспектом ревіталізації є економічне відновлення та розвиток. Проекти ревіталізації спрямовані на створення сприятливого економічного середовища, повертання підприємств та інвесторів, що сприяє росту зайнятості та покращенню економічного становища громади. Ревіталізація враховує соціальні аспекти, сприяючи активізації громадського життя та покращенню якості життя. Власне ініціативи можуть включати створення громадських просторів, культурних центрів, а також заходи для забезпечення соціальної справедливості та включення різних груп населення. Крім того, ревіталізація має культурний аспект. Збереження та відновлення історичних та культурних об'єктів вносить важливий внесок у збереження спадщини та підтримку ідентичності громади. Проекти ревіталізації можуть

включати реставрацію історичних будівель, створення музеїв, арт-просторів та ініціатив для підтримки та розвитку місцевої культури.

Загалом, ревіталізація - це глибокий та багатоплановий підхід, спрямований на відновлення життєздатності та привабливості різних аспектів міського середовища.

Дипломний проект передбачає впровадження ревіталізаційних заходів для Палацу Жевуських-Лянцкоронських у смт. Розділ Стрийського району Львівської області з метою перетворення його в реабілітаційний центр для військових. Це ініціатива спрямована на створення оптимальних умов для підтримки та відновлення ветеранів. Проект передбачає комплексне відновлення та оновлення палацу з метою забезпечення повноцінної та індивідуалізованої допомоги військовослужбовцям. Основні аспекти проекту включають створення сучасної інфраструктури для фізіотерапії, водної терапії, лікування травм, психотерапії та медичного спостереження. Зокрема, приміщення палацу буде реконструйовано та адаптовано для відповідності потребам людей з обмеженими можливостями. Проект виконаний відповідно до встановлених норм та стандартів і має за мету створення сприятливого середовища для фізичного та психологічного відновлення ветеранів.

Об'єктом дослідження виступає палац Жевуських-Лянцкоронських, пам'ятка XVIII–XIX ст., розташований у смт. Розділ Львівської області. Побудований близько 1740 р., отримав назву "Франкопіль". Споруджений за участю Яна Гетнера, архітектора Б. Меретина та маляра Ш. Яремкевича. Біля палацу створено парк. Зазнавав перебудов у різних стилях. У минулому славився великою мистецькою колекцією. Після Жевуських, палац перейшов до родини Лянцкоронських, які провели додаткові перебудови. В радянський час тут функціонував санаторій. Сьогодні він занедбаний, пошкоджений та позбавлений колишньої величі.

Ревіталізація палацу та створення реабілітаційного центру для військовослужбовців є актуальною і важливою ініціативою з кількох ключових причин. По-перше, це виражає глибоку повагу до служби військовослужбовців та є важливим елементом соціальної відповідальності та підтримки ветеранів. Реабілітаційні центри, такі як цей, можуть надавати військовослужбовцям доступ до якісної медичної допомоги та психологічної підтримки, а також створювати комфортне та лікувальне середовище для відновлення їхнього здоров'я. Знаходження цього центру в історичному палаці може сприяти інтеграції ветеранів у громаду, створюючи місце для їхніх зустрічей, навчання та соціальних заходів. Крім того, ревіталізація історичного палацу для такого благородного призначення дозволяє зберегти та використовувати культурний та історичний об'єкт, сприяючи збереженню спадщини та підвищенню поваги до історії. Архітектурні особливості та комфортні умови такого центру можуть також позитивно вплинути на психічний стан ветеранів, сприяючи їхньому фізичному та психологічному відновленню. Окрім, ревіталізація включає у себе відновлення самого палацу, та організацію прилеглої території. Ревіталізація спрямована на створення умов для проживання та підтримки сімей ветеранів. Ревіталізація повинна сприяти взаємодії ветеранів з громадою, створюючи можливості для участі у громадському житті, навчання та працевлаштування.

Мета ревіталізації полягає в реалізації комплексного підходу до підтримки ветеранів, спрямованого на забезпечення їхнього повноцінного відновлення та успішну інтеграцію у суспільство. Цей підхід передбачає надання не лише необхідних медичних та психологічних послуг, але й створення умов для їхнього соціального, професійного та культурного розвитку. Ревіталізація, в даному випадку, спрямована на формування інфраструктури реабілітаційного центру, який не лише відновлює фізичне та психічне здоров'я ветеранів, але й створює умови для їхньої активної участі у суспільному житті. Це включає в себе можливість отримання освіти, участь у професійній реабілітації, підтримку при

трудовій інтеграції та активну участь у культурних та соціальних заходах. Такий підхід сприяє створенню повноцінного життя для ветеранів, де їхні потреби та амбіції враховуються, а їхні внесок і роль у суспільстві визнаються та цінуються.

Дослідження процесу перетворення палацу Жевуських-Лянцкоронських у реабілітаційний центр для військових включає кілька ключових методик.

Історичний аналіз проекту ревіталізації палацу передбачає докладне вивчення минулого цієї архітектурної спадщини. Починаючи з років спорудження в середині XVIII століття, і закінчуючи останніми періодами його історії, аналіз охоплює всі етапи еволюції палацу. Вивчення архітектурних змін протягом часу дозволяє визначити, як будівля змінювалася відповідно до мод та вимог різних епох.

Архітектурний аналіз палацу Жевуських-Лянцкоронських передбачає ґрунтовну оцінку його будівельних особливостей з метою визначення його потенціалу для адаптації під потреби реабілітаційного центру. Оцінка конструктивних аспектів передбачає аналіз технічних параметрів будівлі, таких як структура, стан фундаменту, несучі елементи, системи опалення та вентиляції. Це важливо для визначення того, наскільки будівля може бути адаптована для відповідності вимогам сучасного реабілітаційного центру та забезпечення його безпеки та функціональності.

Аналіз впливу реабілітаційного центру на місцеву економіку у рамках ревіталізації палацу спрямований на вивчення того, як цей центр може позитивно вплинути на розвиток смт. Розділ. Крім цього методика дослідження передбачає виїзди на об'єкт, здійснення обмірів, а також взаємодію з різними зацікавленими сторонами, такими як військові, громадські організації та місцева влада, задля визначення конкретних потреб військових у реабілітаційних послугах та адаптації приміщення відповідно до цих потреб.

У своїх дослідженнях кандидат архітектури та професор Київського національного авіаційного університету, Ольга Анатоліївна Пламеницька, вказує

на те, що на сучасний момент можна визнати обмежену характеристику аналітичної бази, що стосується предмету дослідження ревіталізації. Роботи вчених, присвячені даній темі, можна класифікувати у декілька груп або категорій.

До першої категорії відносяться теоретичні дослідження, що стосуються використання ревіталізації як науково-практичного інструменту для охорони об'єктів культурної спадщини. Кількість таких робіт в Україні є обмеженою. Наприклад, в роботах О. Рибчинського аналізується переважно містобудівний аспект ревіталізації. Він використовує теоретичні концепції, представлені на прикладі вивчення історичних осередків в Польщі та Великій Британії.

Бернацька І., Брух О., Погорецький М. у своїх дослідженнях розглядають концепцію ревіталізації, визначаючи її як комплекс економічних, технічних та соціальних заходів. Головна мета цих заходів - відновлення традицій та розвиток конкретної історичної частини міста. Автори виділяють чотири типи ревіталізації: просторову, соціальну, культурну та економічну. Просторова ревіталізація означає перебудову та перепланування конкретних місць з метою залучення нових функцій, особливо у туристичних зонах. Це може включати реструктуризацію просторів та зон для відвідувачів. Соціальна ревіталізація спрямована на відновлення соціального життя у конкретному історичному контексті. Це може включати організацію спільнотних заходів та стимулювання активності серед місцевих жителів. Культурна ревіталізація орієнтована на збереження та відновлення культурної спадщини. Це може включати реставрацію історичних будівель, проведення культурних подій та відновлення традицій. Економічна ревіталізація спрямована на стимулювання економічного розвитку в історичних районах. Це може включати створення підприємств, розвиток туризму та приведення використовуваних просторів у вигідний стан. Автори вказують на важливість збалансованого підходу до всіх видів ревіталізації, оскільки це сприяє сталому розвитку історичних місць.

Проаналізувавши дослідження Бернацької, Бруха і Погорецького, можна зробити висновок, що їх підхід дозволяє розглядати ревіталізацію як комплексний процес, що враховує економічні, соціальні та культурні аспекти. Такий підхід може бути важливим для розробки ефективних стратегій збереження та розвитку історичних місць.

Дослідження другого напрямку фокусуються на аналізі практичного досвіду з ревіталізації об'єктів меншої містобудівної шкали, зокрема комплексних архітектурних об'єктів, таких як палацово-паркові пам'ятки. Автор зазначає, що у ревіталізації таких об'єктів основна мета полягає в тому, щоб мінімізувати втручання в архітектурний образ комплексу, одночасно повертаючи йому його первісну форму або призначаючи нове, актуальне функціональне призначення. Дослідник визначає, що важливою характеристикою ревіталізації є бажання зберегти основний архітектурний вигляд комплексу, та надати йому новий, зазвичай більш сучасний та практичний функціонал. Виокремлюється той факт, що у процесі ревіталізації враховується необхідність збереження історичної цінності об'єкта, одночасно пристосовуючи його до поточних потреб суспільства. Зазначається, що ревіталізація прагне до того, щоб зміни в архітектурному образі об'єкту були мінімальними, та щоб вони відбувались паралельно з поверненням до його первісного вигляду або ж наданням нового, насиченого функціонального наповнення. Важливим аспектом є те, що ревіталізація розглядається як зусилля щодо збереження історичних та архітектурних цінностей, а водночас і досягнення практичної користі для сучасного суспільства. Автор підкреслює, що важливо враховувати актуальні потреби і вимоги сучасності під час ревіталізації, зберігаючи при цьому унікальний характер та стиль об'єкта. Зазначається, що в контексті ревіталізації палацово-паркових пам'яток важливо не лише відновлення їхньої зовнішньої архітектури, але і розгляд раціонального та практичного використання цих об'єктів.

Дослідження показують, що оживлення об'єктів культурної спадщини виходить за рамки просто архітектурних питань і включає в себе проблеми соціальні, інфраструктурні та економічні. Щоб адаптувати середовище до потреб сьогодення, особливу увагу слід приділити реконструкції, яка є важливою частиною стратегії оновлення. Особливий акцент робиться на історичних промислових будівлях, де реновація, зокрема через реконструктивні заходи, стає ключовою для адаптації до нових функцій.

В працях про ревіталізацію не вистачає повноцінного висвітлення її сутності, тому варто ще розглянути праці схожого напрямку, а саме - "реновації". Вчені В.В. Швачка та С.С. Кисіль вбачають реновацію невикористовуваних промислових будівель як засіб для повернення їм функціональності та естетичності. Кисіль та Бармашіна, детально досліджуючи промислові споруди, підкреслюють, що при реновації нові приміщення отримують особливості, пов'язані з формуванням робочого простору, такі як великі вікна, відкриті балки та інше. Сілогаєва вказує на дві актуальні тенденції реновації промислових об'єктів: коворкінг (гнучкий організований простір для співпраці та творчості) та апартаменти для тимчасового або соціального проживання.

Загалом, робота з реновацією нефункціональних промислових споруд виявляється корисною для їхнього оновлення та надання нових функцій. Цей підхід дозволяє відновити сучасність, привабливість будівель, та акцентує на створенні специфічного робочого або житлового простору.

## **РОЗДІЛ 1. СТАН ПРОБЛЕМИ, ОГЛЯД ЛІТЕРАТУРИ**

Процес відновлення та розвитку історичного середовища, який включає в себе ревіталізацію об'єктів та будівництво нових споруд, є предметом жвавих дискусій у громадськості. Одна з основних проблем, які часто висувують проти цього процесу, полягає в тому, що нові структури можуть порушити аутентичність та характер історичного оточення населених пунктів.



Супротивники будівництва сучасних об'єктів в історичних районах вказують на те, що це може призвести до втрати унікального естетичного обличчя старовинної забудови, яке є частиною культурної спадщини. Вони переконують, що нові будівлі часто не вписуються у стиль та архітектурний ландшафт і можуть викликати дисгармонію в історичному середовищі.

З іншого боку, прихильники ревіталізації та будівництва нових об'єктів стверджують, що це може сприяти розвитку населених пунктів, збереженню їхньої історичної спадщини та залученню туристів. Вони вказують на необхідність адаптації старих будівель до сучасних вимог і комфорту, а також на можливість створення нових архітектурних шедеврів, які в подальшому можуть стати частиною нової культурної спадщини.

У цьому контексті важливо знайти баланс між збереженням історичної атмосфери та потребами сучасного розвитку. Можливо, варто шукати рішення, які дозволяють поєднувати сучасні технології та архітектурні рішення з уважністю до збереження культурної спадщини, щоб досягти гармонійного розвитку місцевих спільнот і зберегти їхню унікальність.

Введення обмежень на будівництво в історичних містах викликає значні труднощі. З одного боку, ці заходи допомагають у збереженні архітектурно-містобудівної спадщини, що важливо для збереження ідентичності та культурного надбання міст. З іншого боку, ці обмеження призводять до проблем, таких як обмеження можливостей нового будівництва та відновлення покинутих споруд.

Після введення обмежень, виникли суттєві труднощі у відновленні міського середовища. Нерухомість, яка вже постраждала від недостатку інвестицій та уваги, залишається в запущеному стані через відсутність нових будівельних проектів та можливостей відновлення. Ці обмеження не тільки стримують потенційний розвиток, але й ускладнюють зусилля щодо покращення стану міської інфраструктури та житлового фонду.

Надмірна бюрократія та відсутність стимулів для інвесторів і розробників обмежують можливості вдосконалення та відновлення історичних об'єктів. Для досягнення балансу між збереженням спадщини та забезпеченням можливостей для розвитку важливо розглядати альтернативні підходи, які враховують потреби інвесторів та сучасні стандарти, не втрачаючи при цьому історичний характер міста чи певної території, для прикладу палацового комплексу.

Проекти з відновлення історичних частин міст або окремих пам'яток архітектури повинні ґрунтуватися на чітко визначеній охоронній документації, де викладені конкретні підходи та принципи реконструкції забудови. Такі ініціативи також повинні враховувати комплексний підхід до відтворення, спрямований на забезпечення максимального збереження цінного історичного оточення та дотримання вимог з охорони пам'яток архітектури.

Принципи ревіталізації повинні бути чітко визначені в документації з охорони, яка повинна охоплювати не тільки технічні аспекти, але й принципи, дозволяючи враховувати історичні та культурні особливості об'єктів. Ці підходи мають на меті відтворення аутентичності та збереження старовинного характеру міського середовища чи, наприклад, палацового комплексу.

Ключовим є розуміння, що успішна ревіталізація вимагає не лише відновлення фізичної структури, але і врахування контексту та особливостей історії місця.

Аналізуючи старі квартали, де планування відбувалося за умов соціально-економічних реалій попередніх епох, виявляємо виклики у їхньому адаптуванні до нових функціональних вимог через властиву їм планувальну структуру. У сучасності ключовим завданням є реконструкція цих кварталів з максимальним збереженням історично цінної забудови та впровадженням гармонійних нових структурних елементів.

Це вимагає не лише врахування функціональних потреб, але і виваженого підходу до архітектурного перетворення. Головна мета полягає в тому, щоб нова

забудова інтегрувалася в історичне середовище, стаючи не лише частиною, але й гармонійним елементом сформованого архітектурного ансамблю. Важливо дотримуватися відповідних архітектурних форм і стилів, щоб уникнути відчуття інородності та забезпечити контингентність нових структур з оточуючим просторовим середовищем.

Загальний підхід до реконструкції повинен враховувати історичний контекст, забезпечуючи при цьому адаптацію до сучасних вимог і функціональних потреб. Такий підхід дозволить зберегти спадщину, та забезпечити сучасну еволюцію старих кварталів.

Збереження історично цінної забудови вимагає обережності та відповідального підходу. Важливо підтримувати її в хорошому стані та проводити реставраційні заходи. Проте, це не повинно призводити до відмови від будівництва нових об'єктів у історичних районах. При впровадженні нових структур в історичне середовище важливо знаходити баланс між збереженням традицій та їх адаптацією до вимог сучасності. Нові будівлі повинні вписуватися гармонійно в історичний ландшафт, уникати механічного копіювання минулого. Вони повинні відповідати сучасним вимогам технологій та естетики, щоб доповнювати, а не деградувати історичну спадщину.

На Міжнародній науково-практичній конференції "Міське будівництво та комунальне господарство" у 2015 році висвітлювалася актуальна проблема збереження архітектурної спадщини, яка має історико-культурну цінність. У той час, коли це питання стає все більш актуальним, важливо забезпечувати динамічний розвиток середовища, спрямованого на підтримку життєдіяльності міста в цілому. Тоді розглядали метод ревіталізації, спрямований на збереження та відновлення історичних пам'яток, надаючи їм нову функцію, яка полягає в розширенні площі і адаптації історичної забудови до вимог сучасності. У процесі ревіталізації проекти історичних будівель у містах Сербії представлені як метод перетворення середовища з метою забезпечення життєзабезпечення, з

урахуванням збереження та популяризації культурної цінності історичної забудови.

На конференції наголошували на різноманітних потребах сучасного суспільства та рості свідомості про велике значення архітектурної спадщини. Підкреслювалося, що ревіталізація є ефективним інструментом збереження та активізації у контексті сталого розвитку. Обговорювалися нові інноваційні методи для активного збереження та захисту архітектурної спадщини, як необхідної складової процесу. Піднімалося питання особливості підходів при оцінці архітектурної спадщини. Основний акцент ставився на тому, що важливо поєднувати "старе" і "нове". Проте визнано, що не існує універсального методу для об'єктивного розгляду цього питання. Мета дослідження методів та візуальних продуктів ревіталізації полягала в досягненні "візуальної об'єктивації" як кінцевого результату. Оцінка візуальної значущості навколишнього середовища стала результатом взаємодії об'єктивних критеріїв, функціональної організації та творчості в дизайні.

На конференції говорили про Віллу в Ніші, яка є яскравим прикладом модерної архітектури. Будівля розташована близько до центру туристичного міста і вражає своєю красою і монументальністю. Хоча про неї мало відомо, її визначено як значущий об'єкт для збереження, тому будь-яке втручання в неї повинно бути ретельно продуманим.

Тут розглядається випадок ревіталізації вілли як новаторський спосіб відновлення будівлі з великим культурно-історичним значенням. Використаний метод ґрунтується на визнанні оригінальної естетичної цінності існуючої конструкції та її культурного значення. Метод ревіталізації ставить своєю метою відзначити та підкреслити культурну важливість цієї будівлі.

Будівля, зведена на межі 1938-1939 років, є виразним прикладом міжвоєнної архітектури. Динаміка обробки двох переплетених об'ємів підкреслює

вертикальність і горизонтальність. Білий напівкруглий перший поверх легко витає над масивнішим заднім корпусом, створюючи унікальний вигляд.



Рис 1. Модерна вілла в Ніші до ревіталізації

На науково-практичній конференції обговорювались методи або принципи втручання. Ці принципи допоможуть знаходити шляхи вирішення проблеми і можуть бути розподілені за зростанням різноманітності підходів. Ми маємо принцип "факсиміле" (повторення), адаптацію, акцентування, контраст та поєднання кількох принципів.

Тут розглядалися різні методи втручання в пам'ятки архітектурної спадщини, які можуть бути класифіковані за рівнем радикальності. Також розглядається типологічна класифікація методів втручання, таких як будівництво нових об'єктів поруч із існуючими, втручання внутрішніх частин пам'яток та поєднання кількох методів.

Що стосується концепції ревіталізації вілли, то вона базується на переобладнанні будівлі в готель, щоб відповідати потребам та туристичному характеру регіону. Проект включає прибудову на південній стороні, яка поважно вписується в існуючий ландшафт, намагаючись не порушити його характер. Планується створити гармонійний перехід між новою та старою частинами,

зберігаючи при цьому природні елементи, такі як дерево сосни. Ревіталізація будівлі передбачає відкрити та прозору добудову, намагаючись створити враження непостійності та легкості. Це відображає принцип дискретного втручання, де новий елемент поважає існуючу архітектуру та повітряно вписується в навколишнє середовище, не порушуючи його гармонії.



Рис 2. Перспективне зображення ревіталізації вілли

Використання скла в цьому проекті призначене для створення оригінального та сучасного вигляду будівлі. Скляні поверхні надають прозорості, що сприяє сильному зв'язку між внутрішнім і зовнішнім простором. Це створює візуальний зв'язок із зовнішнім середовищем, особливо з існуючою віллою, підкреслюючи її первісний стан. Основні принципи ревіталізації цього проекту включають наголошення та оновлення краси існуючої будівлі, а також збагачення природного ефекту зелені та використання сонячного світла через скло.

Підсумовуючи вищенаведене, розглянуті на конференції концепції та підходи до ревіталізації будівель культурного та історичного значення виявляють сучасні тенденції у сфері архітектурного проектування. Зазначено важливість збереження архітектурної спадщини та активізації ревіталізації як стратегічного інструменту для збереження та відтворення цих об'єктів у контексті сталого розвитку. Розглянуті принципи, такі як стримане втручання, оцінка та

збереження навколишнього середовища, а також чітке розмежування між старим і новим, вказують на важливість балансу між збереженням аутентичності та використанням інновацій. Використання сучасних технологій та інноваційних матеріалів, зокрема застосування скла, дозволяє не лише зберегти історичний об'єкт, а й створити з ним взаємодіючий та відкритий простір, зберігаючи зв'язок із зовнішнім середовищем. Ці підходи до ревіталізації підкреслюють актуальність та значущість збереження культурної спадщини в сучасному світі, де поєднання старого та нового може стати важливим кроком у розвитку сталого та гармонійного міського середовища.

Вивчаючи питання ревіталізації та повторного використання промислових зон та будівель, вчені з Літнього університету Південного Стокгольма виявили, що лише в середині ХХ століття почалося активне усвідомлення спадщини індустриального суспільства. Промислові об'єкти, такі як будівлі та виробничі системи, стали розглядатися як цінні та важливі елементи, які варто зберегти. Вони зазначали, що наприклад у Англії люди стали цікавитися історією промисловості вже досить давно. У Швеції цікавість до історії індустриалізації з'явилася значно пізніше, тільки наприкінці сімдесятих років.

Вчені виявили, що раніше індустриальну спадщину не вважали частиною культурної спадщини, так само як залишки сільськогосподарського суспільства та будівлі пов'язані з іншими видами ремесл. Автори вказують на безліч причин, які призводили до відчуття, що промисловість не входить до культурної спадщини.

Раніше вважалося, що промисловість і культура є суперечливими та несумісними. Культура розглядалася як спроба вирівняти та врегулювати негативний вплив грубого промислового виробництва та важкої фізичної праці. Через це багато промислових об'єктів, які переставали функціонувати просто зносились, або довгі роки залишались без належного догляду, через що руйнувались.

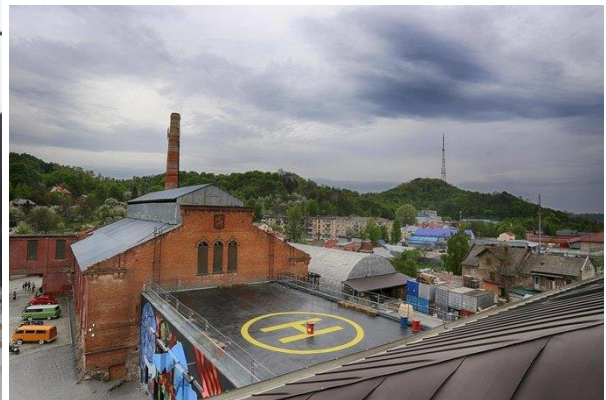
Раніше відношення до збереження промислової спадщини та інтересу до старих технологій, умов праці і т.д. вважалося вороже прогресу. В ті часи ідея збереження старовинних промислових споруд, традиційних методів виробництва та архаїчних умов праці сприймалася як перешкода на шляху до новаторства та технологічного розквіту.

В минулому вважалося, що сліди промисловості лише нагадують про бідність, утиск та складні життєві умови. Промисловість часто сприймалася як фактор, що призводив до соціальних нерівностей та екологічних проблем.

Промислове виробництво постійно змінюється, в той час як культурна спадщина вирізняється своєю автентичністю та стійкістю. Вважалося, що реконструкція та розширення приміщень, нове планування та використання матеріалів промислового виробництва дискваліфікують промислові об'єкти як експонентів культури. Будівлі часто сприймалися як потворні та неохайні, їх не вважали естетично цінними. Сучасна перспектива важко розуміє такий підхід, оскільки багато промислових будівель періоду 1850-1910 років визнаються об'єктами високої естетики, порівняно з сучасними простими коробками.



а)



б)

Рис.3. Приклади промислових будівель Львову періоду 1850-1910 років, а) артцентр «Фабрика Повидла», б) нічний клуб FESTrepublic club



Збереження промислових залишків важче, ніж сільськогосподарських об'єктів через їх великі розміри. Великі фабрики створюють більше труднощів для збереження порівняно з меншими сільськогосподарськими об'єктами.

Ще однією проблемою, яку досліджували у літньому університеті Південного Стокгольма, є економічні труднощі. Власники великих промислових підприємств хочуть ефективно управляти своїми економічними активами, і це може призводити до меншого інтересу у збереженні культурної спадщини.

На щастя, упередження проти промислового середовища зменшилося за останні десятиліття. Значення збереження промислового середовища стало ширшим, і розроблені кращі інструменти для ефективного вирішення цих складних питань. Враховуючи значний розмір багатьох промислових об'єктів, ревіталізація стає оптимальним варіантом, дозволяючи використовувати вже існуючі структури та ресурси. Ревіталізація сприяє оптимальному використанню наявних ресурсів, забезпечуючи стійкий та збалансований розвиток у містах та регіонах. Замість створення нових територій ревіталізація сприяє утриманню та покращенню існуючих міських об'єктів, зберігаючи їхню ідентичність та спадок. Повторне використання промислових споруд призводить до економії коштів порівняно зі спорудженням нових будівель, а також створює нові можливості для бізнесу та розвитку. Такі ревіталізації вимагають творчих та інноваційних підходів до перетворення промислових об'єктів, сприяючи розвитку нових концепцій та технологій. Навіть якщо головною стратегією є ревіталізація та повторне використання, у кожному випадку виникають складні питання щодо пріоритетів відновлення. Немає універсальних методів для досягнення балансу між збереженням і ревіталізацією. Проте, аналіз успішних прикладів планування та будівництва може допомогти в здобутті цінного досвіду.

Вчені з Літнього університету Південного Стокгольма приділяли значну увагу ключовим факторам, які сприяють відродженню та повторному використанню промислового середовища з XIX і початку XX століття.

Перш ніж глибше розглянути різні стратегії, вчені спробували узагальнити їх, виокремивши ключові фактори, які полегшують відродження та повторне використання промислового середовища. Їхній власний практичний досвід у плануванні та дослідженні (Ranhagen, 1989) підтверджує, що взаємодія між тенденціями в галузі та суспільством, з одного боку, і характеристиками фізичного середовища, з іншого, зросла протягом останніх десятиліть. Один з вчених у 1981 році вказує на те, що є причини сумніватися у загальному переконанні, що лише споруди з певними конструктивними властивостями, наприклад, великі одноповерхові промислові будівлі, є ідеальними для сучасної промисловості. Обрані приклади, побудовані до 1950 року, свідчать про широкий спектр взаємодій між будівлями та промисловою діяльністю. Адаптація не обмежується лише промисловими приміщеннями, але також спостерігається розміщення у колишніх складах і фабриках нових офісів.

Дослідники з Літнього університету Південного Стокгольма акцентували увагу на різних стратегіях ревіталізації та повторного використання, спрямованих на збереження культурних та інших екологічних цінностей.

Група дослідників з Літнього університету Південного Стокгольма веде обговорення та аналіз того, які стратегії ревіталізації та повторного використання промислових зон виявляться найбільш успішними в перспективі.

В своїх дослідженнях вони намагаються висловити динаміку розвитку у сфері ревіталізації та повторного використання промислових територій і будівель протягом останніх десятиліть, надаючи типові приклади планування та архітектури. Зазначається, як змінився погляд на промислову спадщину за останні 30 років. Підкреслюється зростання усвідомлення потенціалу матеріальних ресурсів індустріального суспільства, особливо в умовах збільшення темпів припинення промислової діяльності та загострених економічних вимог. Також наводиться приклад зменшення обсягу військових

будівель та ресурсів у зв'язку з їх зайвістю внаслідок скорочення діяльності, яке може досягти 30-40% військового будівельного фонду в Швеції.

Вчені зазначають, що увага змінилася від розгляду промислової спадщини як естетичної та історичної музейної цінності окремих об'єктів до врахування ревіталізації та повторного використання всього промислового середовища в контексті міського та загального суспільного розвитку, включаючи технології та умови праці. Це призвело до розуміння, що процес планування та впровадження потребує співпраці різних зацікавлених сторін, таких як органи влади, власники об'єктів, громадськість та експерти. Важливим фактором для успішної реалізації є збалансування вимог збереження та оновлення. Широке залучення, креативність і гнучкість в процесі можуть сприяти створенню нової культури навколо старих об'єктів, де промислову спадщину можна переосмислити та інтерпретувати по-новому.

Оскільки процеси ревіталізації використовуються в різних регіональних контекстах, важливо оцінити їх переваги та недоліки через дослідження та практичне планування. Отриманий досвід і знання можна використовувати для розробки точних та ефективних методів і стратегій. Для вирішення складних завдань відновлення потрібен комплексний набір інструментів, який дозволяє комбінувати, вдосконалювати і розширювати методи та стратегії, а також створювати нові підходи.

Україна стикнулася з питанням необхідності ревіталізації своєї промислової спадщини та історичних об'єктів значно пізніше порівняно з багатьма розвиненими країнами. Однією з основних причин запізнення є той факт, що впродовж значної частини своєї історії Україна перебувала під окупацією СРСР, де економічний та культурний розвиток був сильно централізованим та підконтрольним радянській владі. Після визволення від радянського владарювання у 1991 році, Україна стала стикатися з великим спектром завдань,

пов'язаних з відновленням національної ідентичності, економічної реформою і будівництвом демократичної системи.

Після отримання незалежності країна стала стикається з численними економічними труднощами, і часто проблеми економічного характеру виступали на передній план, зменшуючи увагу до культурної спадщини.

Проте, в останні роки спостерігається зростаючий інтерес до ревіталізації історичних об'єктів і промислових комплексів в Україні. Влада, громадські організації та підприємці зрозуміли важливість збереження культурної спадщини для створення унікального образу міст та регіонів, привабливих для туризму та інвестицій.

На сучасному етапі існує велика кількість статей та досліджень, присвячених аналізу процесів ревіталізації в Україні. Особливо варто відзначити внесок у вивчення цього питання кандидата архітектури та доцента О. В. Левченко, чий дослідження стали значущим внеском у розуміння динаміки та викликів у сфері відновлення та оновлення історичних об'єктів. Вони зосередили свою увагу на різноманітних аспектах цього процесу, розглядаючи як соціокультурні, так і економічні виміри.

В одній із своїх статей Олексій Вікторович Левченко визначає актуальність проблеми ревіталізації в умовах постіндустріального суспільства, де збільшується кількість великих підприємств, виведених з експлуатації. Ці підприємства, розташовані часто в центрі міста, та залишають за собою райони з нефункціонуючими об'єктами, що породжує проблему раціонального використання цих зон та культурного занепаду регіону.

На його думку, основою для місцевого економічного розвитку можуть бути два принципи – творчість і гнучкість. За допомогою цих принципів місцева громада, спільно з місцевою владою, може ефективно використовувати території колишніх промислових об'єктів для задоволення суспільних потреб. Такий підхід

передбачає адаптацію до конкретних умов і сприяє більш ефективному використанню цих територій.

Він підкреслює, що ревіталізація повинна бути не лише про відновлення інфраструктури, але й про створення інноваційних та гнучких просторів, що можуть адаптуватися до змін у вимогах суспільства та економіки. Такий підхід визнає важливість ролі місцевої громади та влади в процесі розвитку та ефективного використання колишніх промислових територій для стимулювання соціального та економічного розвитку.

Інші дослідники та експерти вказують, що ревіталізація є ключовим інструментом для вирішення екологічних та інфраструктурних проблем міст і регіонів. Вони визнають загрозу, яку несе слабкий соціально-культурний потенціал, монофункціональність колишніх промислових районів та техногенне навантаження на навколишнє середовище для економічної безпеки міст.

Україна, хоч і не визнана лідером у глобальній сфері ревіталізації, та видається неперевершеною серед інших країн пострадянського простору. Протягом останнього десятиріччя українське суспільство активно освоює механізми ревіталізації, що робить цей напрямок просторового розвитку новим видом економічної діяльності. Важливим аспектом є взаємодія між бізнесом, громадою та місцевою владою в рамках цього процесу.

Левченко розглядає ревіталізацію як поняття, що означає відновлення або оживлення минулого, об'єднання сучасності з історією та повернення до життя. Він вказує, що внаслідок активних процесів урбанізації або з історичних причин деякі території знаходяться близько до центральних районів міст і часто вже мають достатньо розвинуту інфраструктуру. Застосування інструментів ревіталізації визначається як необхідне для відновлення та реактивації територій, які можуть бути структурно деградованими та ускладнювати процеси розвитку міст і районів.

Світовий аналіз ревіталізаційних проєктів вказує на те, що більшість промислових об'єктів стають багатофункціональними центрами, виконуючи різноманітні суспільно корисні функції. Хоча існують винятки, такі як успішна трансформація зернового елеватора в Норвегії у багатоповерховий житловий комплекс.

Зазначається, що Україна тільки в останні 10 років почала займатися ревіталізацією колишніх промислових районів, в той час як країни-лідери в цій галузі вже працюють над цим протягом 30–40 років.

На території України, як зазначає Левченко, вже існують успішні приклади ревіталізації, такі як «Зелений театр», «ReZavod», Арт-запов «Платформа» та «URBAN CAD». Однак Левченко зауважує, що наразі такі проєкти розгортаються лише у великих містах, хоча є невикористані території, які потенційно можна було б ефективно використовувати, і в менших і середніх населених пунктах.



Рис. 4. «Зелений театр» в Одесі

У світовій практиці Левченко вказує на широке використання державно-приватного партнерства (ДПП) в процесі втілення ревіталізаційних проєктів, особливо тих, які несуть соціальне значення. За його словами, такий підхід передбачає спільне фінансування необхідних витрат між державою та громадою чи підприємцями. Ця стратегія сприяє просторовому розвитку та активізує участь населення у взаємодії з державними структурами.

Державно-приватне партнерство, за Левченком, є ефективним інструментом для залучення різноманітних ресурсів і досвіду, необхідних для успішної реалізації ревіталізаційних ініціатив. Громадські та приватні ініціативи можуть вносити вагомий внесок у подолання проблем деградованих територій, забезпечуючи їхнє життєздатне відродження та створюючи благоприятне соціальне та економічне середовище.

Зазначається, що такий підхід також сприяє взаємодії різних суб'єктів, включаючи державні органи, підприємства та громадськість. Партнерство між різними сторонами, включаючи громадські та приватні ініціативи, дозволяє поєднувати різноманітні ресурси та знання для досягнення спільних цілей, таких як відновлення стану деградованих або залишених територій через їхню ревіталізацію.

Результати вивчення проектів ревіталізації показують, що ефективність можна оцінювати за такими показниками: нові робочі місця, інвестиції в регіон, туристичний потік та сплачувані податки бізнесом. Левченко наводить в приклад проект "Промприлад. Renovation" у Івано-Франківську, що є прикладом успішної ревіталізації, залучивши понад 4 мільйони доларів від 304 інвесторів та створивши великий розвитковий проект.



Рис. 5. "Промприлад. Renovation" в Івано-Франківську

Вчені вказують, що основною ідеєю за реалізацією проектів ревіталізації є досягнення конкретної мети. Тут звісно включається створення нових просторів, стимулювання бізнесу та підвищення конкурентноспроможності в регіоні.

О.А.Сич, кандидат економічних наук та доцент Львівського національного університету імені Івана Франка, провів важливі дослідження в галузі ревіталізації як ключового елемента стратегії розвитку міста. Його роботи розглядали проблеми відновлення та оновлення міського простору, зокрема важливість розробки та впровадження ефективних стратегій для піднесення життєвого рівня містян та загального економічного розвитку.

О.А. Сич наголошує, що ревіталізація - це не просто збереження старих будівель, але й комплексний процес, спрямований на відновлення економіки та вирішення соціальних і екологічних проблем території. Програма ревіталізації повинна включати чітку мету, ретельний опис інструментарію та фінансове забезпечення, а також враховувати громадську думку для успішного розвитку та покращення міського середовища.

О.А. Сич підкреслює, що розвиток українських міст стикається з численними проблемами, такими як безробіття, деградація і соціальне відчуження. Ці проблеми виникають через відсутність ефективної політики розвитку міст, включаючи програми ревіталізації.

Сич наголошує, що в Україні проблеми ревіталізації є досить новим явищем у наукових дослідженнях, тому опирається на дослідження зарубіжних вчених, таких як Білерт, Качмарек, Лірі та Маккарті.

За результатами аналізу видно, що на сьогодні в Україні відсутні конкретні положення в законодавстві, які чітко визначають види діяльності та засади на місцевому та регіональному рівнях. Також відсутнє законодавство, яке створювало б правову базу для процесів ревіталізації.

За результатами вивчення польських наукових досліджень вбачається, що ревіталізація – це сукупність спланованих заходів, спрямованих на відновлення



економіки та перетворення просторової та функціональної структури міських областей, які перебувають у стані деградації. Цей процес може охоплювати різні типи міських районів, таких як промислові, військові, портові, житлові зони та транспортна інфраструктура.

О.А. Сич говорить, що ревіталізація - це не просто вирішення окремих завдань. Вона включає в себе багато напрямків дій. Програма ревіталізації повинна бути добре впорядкованою і чітко визначеною, щоб мати позитивний вплив на всю громаду не лише зараз, але й у майбутньому. Сам процес ревіталізації досить складний через участь різних груп людей, які часто мають різні інтереси. Серед них місцева влада, мешканці та бізнес. Стратегії розвитку міст - це документи, де визначають цілі та напрями розвитку для поліпшення якості життя мешканців. Операційні цілі стратегій включають пріоритети, завдання та методи фінансування. Важливо також провести громадські обговорення та залучити всі зацікавлені сторони. Для підвищення ефективності програм ревіталізації потрібно удосконалити законодавство, забезпечити узгодженість зі стратегіями розвитку та створити різноманітні фінансові інструменти для підтримки місцевого самоврядування.

Проблема нефункціонуючих сакральних споруд, зокрема церков, сьогодні стає актуальною в багатьох країнах світу. Це явище особливо поширене в Європі та Сполучених Штатах, де велика кількість церков втрачає свою функціональність і залишається порожньою.

Існує декілька причин, які призводять до цього явища. По-перше, спостерігається загальне зменшення релігійної активності, що призводить до того, що церкви втрачають своє первісне призначення. Деякі спільноти втрачають інтерес до релігійних практик. Демографічні тенденції теж грають свою роль у цій проблемі. Зміни в населенні, зокрема зменшення кількості вірян чи переїзди, можуть призвести до того, що церквам не вистачає прихильників для подальшого утримання.

Відсутність регулярного використання сакральних споруд призводить до їхнього знецінення та втрати значущості для громади. Для вирішення цієї проблеми виникає необхідність в розробці стратегій ревіталізації, щоб надати новий функціональний зміст цим історичним будівлям.

Однією з можливих стратегій вирішення проблеми є перетворення церковних споруд у житлові об'єкти. Це може бути здійснено шляхом зміни внутрішнього простору церкви, зберігаючи при цьому її архітектурну цінність. Заохочення резидентів оселитися в таких унікальних об'єктах може створити новий культурний та житловий контекст для громади.

Важливо враховувати, що ревіталізація церков під житло повинна здійснюватися з урахуванням історичного та релігійного контексту, а також з врахуванням думки і поглядів громади. Особливу увагу слід приділити збереженню унікальності архітектурних деталей та внутрішнього оформлення, щоб зберегти специфічний характер цих будівель.

У випадках ревіталізації церков під житло, важливо враховувати здатність інтегрувати такі об'єкти в сучасні потреби громади, забезпечуючи не лише новий простір для проживання, але і створюючи місце, де відбувається взаємодія та спільнота. Ревіталізація церков під житло може стати важливим кроком у збереженні культурної спадщини та розвитку громадського простору, проте це складний та багатогранний процес, який стикається з рядом проблем та викликів.

Однією з головних проблем є врахування культурних та релігійних аспектів. Перетворення церкви на житло може суперечити історичним та релігійним цінностям. Зміна призначення церковних будівель може викликати опозицію серед місцевого населення, яке може сприймати це як порушення їхніх традицій, звичаїв.

В ході можуть виникнути різні юридичні питання, такі як, наприклад, власність та право використання нерухомості. Тут важливо визначити, чи є ця будівля об'єктом культурної спадщини, а також які закони та регуляції

встановлюють її правовий режим. Якщо церква вже належить громаді чи іншому суб'єкту, необхідно долучити всі відповідні юридичні документи, які підтверджують права на власність. Розробка житлового простору також пов'язана з земельними правами. Важливо визначити межі земельної ділянки, на якій розташована церква, і отримати необхідні дозволи на зміну її призначення. Перетворення сакральної будівлі в житловий об'єкт вимагатиме дотримання дозвільних процедур. Це може включати в себе одержання будівельних дозволів та інших ліцензій, а також згоди від релігійних чи культурних організацій.

Ревіталізація подібного роду може вимагати значних інвестицій та забезпечення фінансової стійкості.

Дослідники даного питання зазначають, що в сучасних реаліях Сполучених Штатів відзначається тенденція до закриття молитовних будинків в розмірах, які раніше не були типовими. Цей процес стає важливим відображенням культурних змін у суспільстві. У той же час, в Європейських країнах стає досить поширеним явище пустуючих церков, що є ще однією стороною цього культурного трансформаційного процесу.

Завданням, що постає перед суспільством, є вирішення проблеми порожніх сакральних споруд і сприяння їхньому новому використанню. Ключовим фактором у цьому процесі є необхідність співпраці з релігійними лідерами та громадою для спільного знаходження рішень та підтримки відродження колишніх церковних будівель. Зокрема, важливо створити механізми взаємодії, які дозволять виявити та врахувати потреби громади, враховуючи релігійні переконання.

Вивчаючи питання відновлення сакральних будівель, дослідники визначають кілька кроків для подолання цих викликів. Один із можливих шляхів - це сприяння перетворенню церковних споруд для інших корисних цілей, таких як соціальні послуги, культурні заходи, освітні ініціативи або ж мешкання.

Сакральні споруди, які не можуть собі дозволити утримання своєї нерухомості, стикаються з двома виборами: продати її чи знайти альтернативне використання, іноді змішане чи багаторазове. Муніципалітети, релігійні організації та забудовники повинні відкрито відноситися до обох варіантів, готуючись до закриття церков.

Дослідники вважають, що у сучасних реаліях важливо бачити цю ситуацію не як проблему, а як виклик до змін та новаторства. Продаж може бути одним із рішень, забезпечуючи кошти для інших потреб, перепрофілюючи нерухомість та відкриваючи нові можливості для розвитку спільноти.

Перед обговоренням реновації сакральних споруд важливо розуміти, що співпраця з священнослужителями може бути вкрай складною. Вони виявляють недовіру до фахівців з ревіталізації та влади, оскільки переймання їхніх об'єктів може піддати ризику їхню основну місію через комерційні та політичні втручання. Також існує страх, що нова функція будівлі може не призвести до конкретних вигод для громад. Священнослужителі, які фокусуються на пропагуванні релігії, зазвичай не мають навичок або досвіду у веденні діалогу з забудовниками чи архітекторами щодо технічних аспектів, таких як міське планування та перепрофілювання нерухомості.

Дослідження, проведене в Варшавському технологічному університеті, вказує, що в Польщі обговорення проблеми відновлення неактивних церков менш активне, ніж в інших країнах Європи, проте і тут це питання стає більш актуальним. Тут пропонується нарративний метод в ревіталізації, розроблений Анною Марією на основі книги "Архітектура як змістовна нарація", використовується для аналізу архітектурних об'єктів. Метод включає аспекти, такі як історія об'єкта, його місце в архітектурному та соціальному контексті, час виникнення та перетворення та мета адаптації. Питання, чи є об'єкт оборотним та чи може він знову служити літургійною функцією в майбутньому, також розглядаються в рамках дослідження.

У Варшавському технологічному університеті розглядається приклад ревіталізації церковного приміщення шляхом його адаптації до колумбарію. Один із прикладів такої трансформації включає колумбарій католицької церкви Богоматері в Дортмунді, Німеччина (2011 р.). Урни з попільницями розташовані в церкві на певній висоті, нагадуючи традиційні поховання в землі. Церква св. Варфоломія в Кельні також була частково перетворена на колумбарій у 2014 році, зберігаючи каплицю і представляючи місце для понад 2400 урн. Обидва церковні об'єкти продовжують служити своєму сакральному призначенню, проводжуючи там Святі Меси, і стали фінансово самодостатніми завдяки витратам на поховання.

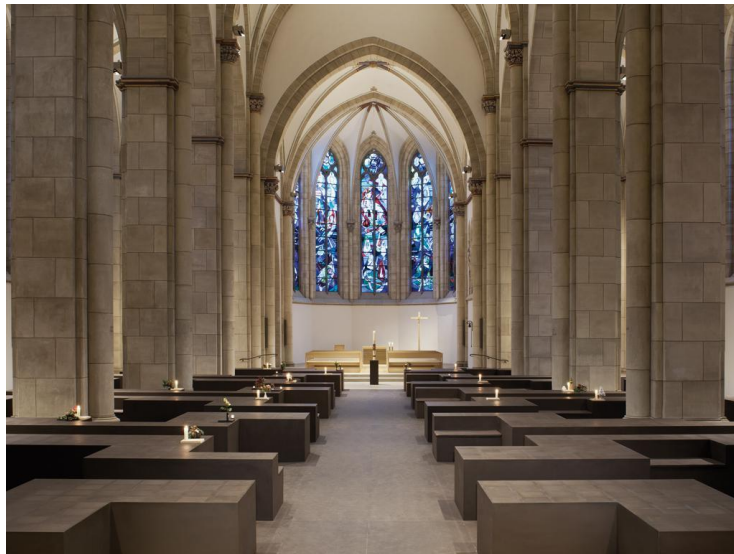


Рис.6. Перетворення церкви Богоматері в Дортмунді на колумбарій

У Варшавському технологічному університеті висвітлено, що адаптація сакральних об'єктів стала загальнопоширеною тенденцією в Європі. Це означає, що старі церкви та інші релігійні споруди отримують нові функції та призначення. З метою відновлення та оновлення сакральних об'єктів застосовують ревіталізацію та модернізацію. Ці процеси можуть також включати десакарлізацію, що означає перетворення цих споруд на нові, сучасні об'єкти, не обов'язково пов'язані із релігією чи культом.

На жаль, в Україні наразі мало випадків ревіталізації церков чи інших сакральних споруд для житлового використання. Це нова концепція, і в нас обмежений досвід перетворень. Такі трансформації стають популярними, проте в Україні цей підхід ще не набув широкого розповсюдження. Наразі у нас мало обговорень та практичних заходів щодо цієї теми. Проте можливість ревіталізації церков – це важливий рушій для розвитку нашого суспільства. Важливо взяти на увагу не лише релігійні аспекти, але і думати, як можна використати ці чудові будівлі для користі громади та культурного розвитку. Потрібно більше обговорень, підтримки та ініціатив у цьому напрямку.

Проте все ж, питання ревіталізації сакральних споруд в Україні досліджували кандидат архітектури, доцент Степанюк Андрій Володимирович та доктор мистецтвознавства, доцент Кюнцлі Романа Василівна. У своїх дослідженнях вони розглядали приклади архітектурно-просторових рішень для проектів ревіталізації синагог у місті Жовкві та місті Броди Львівської області. Проекти розроблялись студентами Львівського національного університету природокористування під керівництвом згаданих вчених.

У Жовкві синагога оточена містобудівними та структурними елементами, такими як тротуар, проїзд площі Коновальця та вулиця Запорізька. Також є територія ринку на східному та частково південному боках. У процесі відновлення синагоги використовують принципи адаптивної архітектури в обмеженому просторі з мінімальним використанням існуючих конструктивних елементів. Проект ревіталізації передбачає створення нового мобільного простору, що може трансформуватись в просторі та часі відповідно до потреб користувачів, зберігаючи при цьому аутентичність архітектурно-мистецького середовища сакральної архітектури. Запропоноване робоче середовище виглядає як "куб", який знаходиться всередині стін синагоги та оточений відкритим простором. Його можливість змінюватися забезпечується за допомогою

рухливих стін та елементів, що дозволяють пристосовувати простір до різних потреб протягом усього часу його використання.

Пропонована для реновації будівля синагоги в Бродах відрізняється від Жовківської тим, що вона розташована на відкритому просторі, не обмеженому міськими структурами. Це надає їй можливість розширювати своє архітектурне середовище як всередині, так і навколо себе, пристосовуючись до загального міського простору. Така архітектурна концепція дозволяє синагозі більше інтегруватись у відкритий простір міста та взаємодіяти з навколишнім середовищем. Проект ревіталізації синагоги в Бродах пропонує перетворити внутрішній простір будівлі на відкритий громадський простір, доступний з усіх напрямків. Це буде забезпечено скляними конструкціями, дахом та відновленими стінами. Всередині синагоги буде місце для виставок і продажу сувенірів. Навколо синагоги планується будівництво з магазинами та кафе. Ця нова будівля гармонійно впишеться у міський простір, не втрачаючи оригінальності архітектури синагоги.



Рис. 7. Проект ревіталізації будівлі синагоги в Бродах

В багатьох містах та селах України збереглися історичні сакральні споруди, здебільшого це церкви та храми, які відіграють важливу роль у культурній спадщині нашої країни. Ці об'єкти архітектури часто є символами та свідченням багатовікової історії та традицій. Проте в сучасних умовах, в контексті

зменшення рівня релігійності та демографічних змін, церковні споруди можуть втратити свою первинну функцію та стати непотрібними для проведення офіційних релігійних обрядів. За таких умов виникає питання щодо подальшого використання цих історичних об'єктів. Одним із можливих варіантів є ревіталізація церковних будівель, спрямована на їхнє адаптивне використання в інших сферах життя суспільства.

Тут ми повертаємося до західних країн, де однією із можливих перспектив є вивчення їхнього досвіду, де сакральні споруди, що втратили свою первісну функцію, знаходять нове життя як житлові приміщення, музеї, галереї чи інші культурні об'єкти. Важливо при цьому враховувати потреби спільноти та дотримуватися норм збереження історичної спадщини.

## **РОЗДІЛ 2. КОМПЛЕКСНЕ ДОСЛІДЖЕННЯ АРХІТЕКТУРНО-ПРОЕКТНОГО ТА ПЛАНУВАЛЬНОГО ОБ'ЄКТУ (КОМПЛЕКСУ)**

### **2.1 Історія Ревіталізації**

Ревіталізація, у своїй давній історії, бере свої коріння ще з часів середньовіччя. На той час, коли замки та костели стали символами влади та духовності, їхнє збереження та покращення були важливим завданням. Знання про ревіталізацію в цей період свідчить про потребу в реставраційних заходах для забезпечення стійкості та збереження архітектурної спадщини. Середньовіччя визначалося відновленням та реконструкцією будівель, які втратили свою первісну форму або зазнали зносу. В цей період майстри та ремісники втручалися, надаючи замкам і костелам новий шанс на життя. Реставрація цих об'єктів розширювала їх функціональні можливості або надавала їм нове призначення.



У період Ренесансу, який тривав приблизно з 14-го до 17-го століть, в Європі виник великий інтерес до архітектурної реставрації, особливо щодо розкішних палаців. Цей період в історії характеризувався відновленням інтересу до класичних мистецьких традицій та античної культури, що сприяло виникненню нового підходу до архітектури, мистецтва та дизайну. Під час Ренесансу архітектори та митці надавали перевагу класичним формам та симетрії. Палаці стали об'єктом особливого зацікавлення, оскільки вони вважались символами сили, влади і розкіші. Багато з цих палаців отримали новий вигляд, завдяки ретельній архітектурній реставрації та модернізації. У піднятті рівня культури та архітектурного мистецтва в період Ренесансу багато палаців пройшли відновлення та адаптацію до нових потреб того часу. Їхні внутрішні приміщення прикрашалися вражаючими фресками, скульптурами та іншими шедеврами мистецтва.

В XVIII-XIX століттях в архітектурі став видатним періодом ревіталізації, особливо щодо оборонних будівель, таких як фортеці та замки. В цей час багато історичних структур зазнали переосмислення, оскільки їхні первісні оборонні функції втратили своє первинне значення внаслідок зміни стратегій та суспільних потреб. Ревіталізація фортець і замків часто передбачала їхню адаптацію до нових призначень, орієнтованих на культурні та соціальні потреби того часу. Деякі з цих споруд перетворювалися на культурні центри, музеї, чи резиденції, інші ставали об'єктами туристичного інтересу або навіть використовувалися для інших комерційних цілей. Ревіталізація в цей період була пов'язана з адаптацією будівель до нового контексту і використанням.

В кінці XIX століття в Сполучених Штатах розпочалася активна реставрація та ревіталізація історичних будівель, особливо в містах, які переживали інтенсивний процес індустріалізації. Цей період характеризувався великим інтересом до збереження та відновлення архітектурної спадщини, яка нерідко

ставала жертвою стрімкого економічного розвитку та змін в міському середовищі.

Однак сам термін “ревіталізація” почав активно використовуватись лише у другій половині ХХ ст. Поняття ревіталізації поширилося в галузі урбаністики та розвитку міст, щоб описати стратегії та проекти, спрямовані на відновлення та покращення життєздатності вже існуючих міських або регіональних структур. Такі ініціативи включали в себе реставрацію історичних об'єктів, перепланування міських просторів, розвиток інфраструктури та інші заходи, спрямовані на оживлення та покращення якості життя в конкретному регіоні чи місті.

У 1960-70-х роках відбувалася значна деградація міського середовища в багатьох містах, що викликало серйозні турбуленції у міському плануванні та розвитку. Деякі міста стали свідками занепаду історичних кварталів, погіршення інфраструктури, зростання кримінальності та загальної незадовільності життєвим середовищем.

Ревіталізаційні проекти того часу включали в себе перепланування старих кварталів, реставрацію історичних будівель, створення нових громадських просторів, ініціативи зеленої енергетики та інші заходи, спрямовані на поліпшення якості життя в містах.

Цей період активного застосування ревіталізації в міському плануванні допоміг відновити привабливість багатьох міських областей, створити нові можливості для життя та роботи, а також сприяв виникненню та розвитку бізнесу та культурних ініціатив.

У 1980-90-х роках спостерігалися значні експериментальні підходи до ревіталізації, які включали інноваційні методи та стратегії для перетворення міських просторів і структур. Один із ключових напрямків цього періоду - конвертація промислових об'єктів у житлові простори.

Промислові ревіталізаційні проекти виникали у зв'язку із змінами в економіці та структурними зрушеннями у промислових галузях. Замість того, щоб

залишати залишки застарілих фабрик, заводів чи складів без використання, вони перетворювалися на нові функціональні зони, зокрема житлові простори, офіси, арт-галереї чи торгові центри.

Ці експерименти дозволили використовувати існуючі структури, замість будівництва нових, що сприяло збереженню історичної спадщини та раціональному використанню міських просторів. Також це сприяло формуванню унікальних та креативних міських середовищ, які вражали своєю оригінальністю та привертали нові громади. Такий підхід став загально визнаним і успішним, а його ідеї вплинули на подальший розвиток стратегій ревіталізації, де використання існуючих просторів і ресурсів стало ключовим елементом сталого міського розвитку.

У Європі деякі країни впроваджували програми ревіталізації, спрямовані на збереження історичної спадщини та покращення міського середовища. Ці програми часто були спрямовані на відновлення старих кварталів, реставрацію історичних будівель та створення нових громадських просторів. Наприклад, у Франції існує програма "Ville d'Art et d'Histoire" (Місто мистецтва і історії), яка орієнтована на збереження та просування культурної спадщини в містах. Іспанія також має різноманітні ініціативи, спрямовані на відновлення історичних центрів та сприяння урбаністичному відродженню. У Італії програма "Borghi" ставить за мету відновлення та розвиток історичних селищ. В Англії проект "Heritage Action Zones" фінансує заходи з відновлення та приведення до життя історичних районів. Розглянуті приклади ревіталізаційних програм у Європі — це лише кілька із численних ініціатив, спрямованих на поліпшення міського середовища та збереження культурної спадщини. Широкий спектр таких програм охоплює різні країни та регіони, і кожна із них може мати свої унікальні підходи та цілі.

Загальний метафоричний підхід до ревіталізації міст у Європі полягає в тому, щоб використовувати спадщину як ресурс для створення привабливих та

життєздатних міських середовищ, які поєднують історію з сучасністю, забезпечуючи тим самим сталий та збалансований розвиток.

Сучасні програми ревіталізації все частіше використовують комбінований підхід, який об'єднує аспекти підтримки історичних будівель та стимулювання економічного розвитку. Цей інтегрований підхід дозволяє забезпечити не лише збереження культурної спадщини, але й створити позитивний вплив на економіку та соціальний розвиток місцевих спільнот. Програми стимулювання економічного розвитку фокусуються на приведенні бізнесів, підприємств та інновацій до історичних районів. Це може включати фінансові ініціативи для підприємців, розвиток торговельних центрів, створення робочих місць та підтримку туристичної індустрії. Даний підхід сприяє створенню узгодженого історичного оточення, що привертає як мешканців, так і туристів, та одночасно розвиває економічний потенціал місцевості. Комбінування заходів у сфері культурної спадщини та економіки сприяє сталому розвитку та створює привабливе та життєздатне міське середовище.

## **2.2 Світові приклади ревіталізації будівель**

В останні роки можна помітити багато прикладів, коли історичні будівлі, зокрема архітектурні пам'ятки та комплекси, були адаптовані для нових функцій. Тут вимагається уважне вивчення та аналіз, зокрема у відношенні до того, як сучасне суспільство сприймає та використовує історичну та архітектурну спадщину. Тут можна говорити не тільки про архітектурні пам'ятки, але і про всі види історичних будівель, які у різний спосіб використовуються та інтегруються у сучасну міську обстановку. У наш час можна багато зустріти випадків оживлення та оновлення різних будівель, які деякий час не використовувались, були у поганому стані і їм надали новий зміст і енергію. Серед таких споруд можуть бути цивільні (музеї, школи, банки), промислово-господарські (фабрики,

заводи, склади, трамвайні депо), оборонні (фортеці, замки), релігійні (церкви, костели, мечеті, синагоги) та інші. Для аналізу розглянемо приклади як ревіталізації так і реновації, оскільки ці поняття мають схожий зміст і тісно пов'язані.

Музей Орсе (Musée d'Orsay) в Парижі – це другий за популярністю музей у місті, який був відкритий у 1986 році у будівлі колишнього вокзалу Gare d'Orsay. Сам вокзал був споруджений у 1900 році в стилі боз-арт і поєднував елементи італійського ренесансу та французького бароко. Архітектура вокзалу містила великі металеві конструкції та мала розкішний готельний зал. Проте, з розвитком залізничного транспорту, будівля втратила свою актуальність та вимоги технічної ефективності. Під час Другої світової війни вона використовувалася для різних цілей, включаючи поштовий центр та павільйон для кінозйомок.

Діяльність Міністерства культури врятувала будівлю від руйнування та встановила на неї статус пам'ятки архітектури, передавши її у власність державі. Це стало можливим завдяки вдумливим рішенням компетентних посадовців, які розпізнали цінність споруди в контексті культурної спадщини.

У 1970 році виникла концепція перетворення цієї історичної будівлі у музей мистецтва XIX–XX століть. Ця ідея відображала бажання зберегти та використовувати приміщення для просування мистецтва та культури. У 1978 році, молоді архітектори спільно з італійським дизайнером інтер'єрів Гае Ауленті успішно реалізували цю амбітну ідею. Вони творчо підходили до завдання перетворення історичного простору в сучасний музей мистецтва, де кожен елемент архітектури та дизайну служив цілям підвищення культурного потенціалу цього унікального об'єкта. Таким чином, завдяки вмілому поєднанню історичної цінності та творчого підходу молодих фахівців, колишній вокзал Gare d'Orsay став витонченим музеєм, де архітектурна краса поєднується з культурним збагаченням.



Рис.8 Музей Орсе (Musée d'Orsay) в Парижі

Музейна експозиція розташована під скляними дахами на трьох штучно створених рівнях. Кожен рівень присвячений роботам певних художніх шкіл. У нижньому рівні представлено скульптури періоду з 1840 по 1875 рік. На середньому рівні розташовані твори скульпторів другої половини XIX століття, а також картини натуралістів і символістів. Вгорі розташована експозиція, присвячена мистецтву імпресіонізму та постімпресіонізму. На верхньому рівні розташоване кафе Самрапа, а на середньому – ресторан, заснований у 1900 році. Його оригінальний інтер'єр збережено у первісному вигляді, з фресками, живописним плафоном на стелі та орнаментальними падуками.

Можливо дивно, проте ревіталізацію вокзалу ніби передбачали ще при його створенні. У 1900 році французький художник Едуард Детайль вдало висловив своє враження: "Будівля вокзалу настільки прекрасна, що асоціюється з музеєм вишуканих мистецтв".

Конфлікт між мистецькою формою та технічною функцією будівлі виник вже коротко після того, як вона почала діяти. Проте через півстоліття вдалося вирішити цей протиріччя: архітектурна вишуканість, яка врятувала вокзал від

руйнування, стала зв'язковим елементом між його новим призначенням як музею та необхідністю адаптації внутрішнього простору.

Сучасні технологічні досягнення, такі як системи вентиляції, гідроізоляції, освітлення та акустики, використовуються для покращення функціональності та комфорту простору. Зал розділено на різні рівні, щоб оптимально організувати виставковий простір, при цьому дотримуючись загальної композиції та геометрії будівлі. Колірна палітра обрана стриманою і використовує теплі відтінки, що гармоніює з оригінальним виглядом будівлі та її музейним призначенням. Ці нововведення і вдосконалення сприяють інтеграції сучасних зручностей у збережену історичну архітектуру, забезпечуючи збалансовану та функціональну обстановку для відвідувачів.

Один із вражаючих прикладів успішної ревіталізації промислової будівлі можна знайти в Лондоні, Велика Британія. Це проект "Tate Modern" — мистецький музей, розташований у перетвореній електростанції на березі річки Темза.



Рис.9 Мистецький музей "Tate Modern" у Лондоні

Великий об'єкт, який раніше був електростанцією "Bankside Power Station" і діяв з 1952 до 1981 року, у 2000 році відновили та перетворили на музей сучасного мистецтва.

Архітектурне бюро Herzog & de Meuron вдало поєднало привабливий промисловий вигляд електростанції з сучасним дизайном, створивши Tate Modern. Музей став центром культурного життя та популярним місцем для відвідування, залучаючи мільйони гостей щороку. Tate Modern виконує роль сховища для цінної колекції сучасного мистецтва, а також стає платформою для різноманітних подій, виставок і культурних заходів. Його архітектурні особливості, які відзначаються привабливим промисловим шармом електростанції, роблять Tate Modern визнаним символом сучасної архітектури та культурної сцени.

Цей приклад демонструє, як ревіталізація промислових будівель може призвести до створення унікального культурного простору, який відзначається поєднанням минулого та сучасності.

Національний морський музей у Амстердамі, розташований в колишньому морському складі 1656 року побудови, є вдалим прикладом ревіталізації. Будівля має квадратний план з внутрішнім двором, зберегла свій зовнішній вигляд без значних пошкоджень. Цей об'єкт вражає своєю історичністю, структурою та привабливим внутрішнім двором, що надає йому унікальний характер та визначає його культурне значення.



Рис.10 Національний морський музей у Амстердамі



У 2011 році відбулося важливе оновлення Національного морського музею в Амстердамі. Квадратний двір отримав новий вигляд завдяки просторовій конструкції скляного купола, розробленого бельгійською архітектурною агенцією Ney & Partners. Цей купол надав можливість використовувати двір для різноманітних заходів та подій. Архітектурне бюро Dok Architecten продовжило модернізацію, поєднуючи реставрацію з елементами ревіталізації. Основною їхньою метою було - адаптувати збережену історичну структуру до сучасних вимог організації музейних та експозиційних просторів. Процес включав класичну реставрацію фасадів споруди. Однак в інтер'єрах, де збережені історичні форми і матеріали, введено нейтральні мінімалістичні функціональні доповнення. Це охоплює підлоги, технологічне обладнання, меблі та сходи, де була дотримана тактовна колористика і нейтральна фактура. У процесі модернізації музею велика увага була спрямована на пристосуванні інтер'єрів до нових вимог. Реконструкція включала технологічні покращення, такі як впровадження сучасної вентиляційної системи, гідроізоляції та освітлення, що сприяють комфорту та збереженню експозицій.

У Національному морському музеї Амстердама вдало поєднано збереження історичної структури з сучасним дизайном, забезпечивши довговічність та активне використання споруди. Зазначено, що навіть невеликі дизайнерські додатки можуть осучаснити будівлю, не втрачаючи спадкового характеру. Впроваджені технологічні удосконалення не лише поліпшили функціональність музею, але й зберегли його архітектурну цінність. Цей досвід може служити взірцем для подальших реставрацій і ревіталізацій історичних будівель, де поєднують збереження спадщини із сучасними стандартами.

Вибір між пуристичною реставрацією та гнучкими методами адаптації історичних об'єктів породжує питання щодо їхнього подальшого використання в сучасному суспільстві. Наприклад, збереження частин спадщини в сучасних середовищах може вимагати компромісів, але це може забезпечити їхнє

практичне використання та уникнення втрати. Альтернативою тому, що в реставрації називається «тривала руїна» є включення фрагментів пам'яток у відверто модерні об'єкти.

Сміливим прикладом такого принципу є один з німецьких музеїв.

Музей Моріцбург в місті Галле – це приклад мистецького музею, де поєднано залишки середньовічної пам'ятки з новою архітектурою. Знаходиться у готичному замку, побудованому 1484–1503 рр. Замок служив резиденцією єпископів Магдебурзьких.

Архітектурна композиція споруди вражає своєрідністю, як у готичних, так і у Ренесансних стилях. Інтер'єри вражають витонченою обробкою та прикрасами, де розташовані шедеври великих художників, зокрема Лукаса Кранаха Старшого та Альбрехта Дюрера.

Протягом тридцятирічної війни в XVII столітті, північне і західне крила Музею Моріцбурга в місті Галле зазнали серйозних пошкоджень, що призвели до їх руйнування. Ці частини замку перебували у стані тривалої руїни протягом значної частини історії. Спостерігалось погіршення стану об'єкта архітектури.

У процесі розширення експозиційної площі та оновлення образу музею, архітектори Nieto Sobejano Arquitectos взяли на себе великий архітектурний виклик. Замість традиційних методів реставрації або відновлення історичної пам'ятки, вони вибрали сміливий підхід, який може викликає різні думки та обговорення. Їхня стратегія передбачала створення сучасного об'єму, який інтегрувався б з історичною структурою музею. Таким чином, вони не обмежилися лише відновленням чи реінтерпретацією існуючого, але створили новий архітектурний елемент, який вносить свіжість та сучасність в контекст історичного об'єкта. Це архітектурне рішення може вважатися своєрідним діалогом між минулим і сучасністю, де новий об'єм служить як практичне розширення простору для експозицій, та віддзеркаленням сучасного погляду на архітектуру. Такий підхід може викликати інтерес та обговорення, адже він

виходить за межі традиційних стандартів реставрації та пропонує альтернативний шлях для збереження історичного об'єкта.

Вирішення цієї завдання було вкрай складним, оскільки всі збережені фрагменти історичної пам'ятки були інтегровані у структуру нової будівлі, при цьому залишаючись у стані руїни без реставраційних втручань. Архітекторам довелося врахувати та адаптувати ці збережені частини таким чином, щоб вони органічно поєднувалися з новою архітектурою, зберігаючи при цьому свій первісний стан.



Рис.11 Музей Моріцбург в місті Галле

Вирішення цього технічного завдання включало в себе створення конструкції скляного даху, що покриває руїни замку та функціонує як платформа. Важливим елементом вирішення було врахування природного світла для підсвічування експозиційних зон під скляним дахом. За такого підходу нова архітектурна концепція стала не лише практичною, але й естетичною, дозволяючи створити гармонійний об'єм, в якому сучасність історії доповнюють одна одну. Експозиційні зали, розташовані у новому об'ємі, були спроектовані таким чином, щоб відображати сучасний стиль, зберігаючи при цьому тонку гармонію з історичною часткою музею. Сміливий контраст форм, матеріалів і кольорів вніс

унікальність у простір, але це не конфліктувало з художньою експозицією, а доповнило її, створюючи цікавий і сучасний музейний об'єкт.

Однією з найбільш обговорюваних архітектурних аспектів стало додавання нового елемента до архітектурного комплексу замку. Цей новий об'єм є вертикальною конструкцією висотою 25 метрів, розташованою на місці колишньої зруйнованої круглої наріжної башти. Дизайн цього елемента відзначається бруталними формами, які гармоніюють з дахом замку, і використанням того ж матеріалу, що і історична частина. Також, до архітектурного ансамблю додано "портал" для центрального входу, що також виконаний у співзвучних формах і матеріалах.

Підхід до подібних ревіталізацій є досить поширеним, але стратегії, використовувані для цих проектів, можуть значно відрізнятися.

### **2.3. Ревіталізація в Україні**

Україна також впроваджує ревіталізаційні проекти для оновлення та використання історичних та культурних об'єктів. Ці ініціативи часто націлені на відновлення старих будівель, реконструкцію громадських просторів і створення нових центрів культурного життя. Ревіталізація старих фабричних комплексів, складів та промислових об'єктів у міських просторах стала значущою та перспективною тенденцією. Перетворення включають відновлення та модернізацію існуючих будівель, надаючи їм новий архітектурний та функціональний вигляд. Окремі історичні будівлі також стають об'єктами ревіталізації. Завдяки реставрації та модернізації цих споруд їм надається нове призначення, часто пов'язане із культурними та освітніми ініціативами.

Ревіталізаційні проекти в Україні взяли на озброєння не лише великі міста, а й невеликі населені пункти, сприяючи розвитку місцевих спільнот та створюючи нові можливості для економічного та культурного зростання.

Проект ревіталізації будівлі Щирецької міської ради є прикладом успішного відновлення на основі дотримання нормативів та рекомендацій з відновлення об'єктів просторового середовища в міських територіях, у невеликих містах.

Проект виконаний, враховуючи вимоги щодо збереження архітектурної спадщини та історичної цінності об'єкта. Його успіх полягає в тому, що він враховує не лише зовнішній вигляд будівлі, але й відновлює функціональність та пристосовує приміщення до сучасних потреб.



Рис.12 Будівля щирецької міської ради

Важливим аспектом є також використання нормативів та рекомендацій, які допомагають визначити оптимальний шлях для відновлення будівлі. Цей підхід сприяє створенню гармонійного об'єкта, який не лише відтворює минуле, але і інтегрується у сучасне життя міста, сприяючи його розвитку та збереженню ідентичності.

Проект включає в себе розширення будівлі з двору, а також озеленення з трав'яним газоном та декоративними кущами. Крім цього передбачається заощення підходів і відмостки навколо будинку плиткою з твердих матеріалів. Особлива увага приділяється гармонійному впровадженню реновованої будівлі в існуючий архітектурний ансамбль та природний ландшафт навколишньої території.

Будівля вдало вписується в оточуюче середовище, де дизайн даху і розмір чудово взаємодіють з сусідніми іншими спорудами. Вона врівноважено адаптована до вуличного фасаду, гармонійно вписуючись в архітектурний контекст без зайвого привертання уваги. Архітектурні рішення базуються на впливі культурних, історичних особливостей регіону та архітектурних традицій.



Рис.13 Ескіз-проект ревіталізації будівлі щирецької міської ради

Проблеми відновлення та оновлення промислових об'єктів вивчалися численними вченими як в Україні, так і за кордоном. Різні аспекти проведення будівельних робіт при реконструкції промислових будівель і їх вплив на техніко-економічні показники будівництва знаходять віддзеркалення у досліджах таких дослідників, як А.І. Білоконь, В.Д. Жван, В.І. Терновий, Є.Г. Романушко, Є.В. Клименко, Д.Ф. Гончаренко, М.І. Котляр та інших.

Процес ревіталізації промислових споруд зумовлений особливостями в архітектурному та конструктивному плані, технічним станом будівельних елементів, а також умовами виконання робіт та іншими суттєвими аспектами.

Старі промислові будівлі в Україні, які треба відновлювати, мають різноманітність через вплив минулих часів. Це зумовлено соціально-економічними умовами на різних етапах історії суспільства. Дослідження

показало, що характер відновлення таких об'єктів в основному визначається їхнім місцем розташування. Місця історичної локації виявляє великий вплив на стратегії та підходи до ревіталізації. Більшість старих промислових будівель, які потребують відновлення, були побудовані більше 50 років тому. Це не такий і малий термін, тому при ревіталізації варто знаходити в будівлі певні старовинні елементи та робити акцент на таких особливостях споруд під час процесу їх відновлення.

При обстеженні старих промислових будівель, які потребують оновлення, виявлено, що фундаменти в цілому в хорошому стані і можуть витримати зміни в навантаженні. Однак стіни, дахи, вікна та інші елементи зазвичай вимагають заміни або модернізації.

Якщо старі промислові об'єкти не є історичними пам'ятками, то проводять лише часткові роботи з реставрації, а в основному працюють над новими формами, які нададуть будівлі свіжого вигляду.

Під час відновлення промислових будівель важливо враховувати, що ці роботи проводяться в затисненому міському середовищі. Це має значущий вплив на продуктивність ремонтних робіт і, зокрема, на інвестиційну привабливість відновлення.

Прикладом успішної ревіталізації промислової будівлі в Україні може бути відновлення промислового комплексу "Art-zavod Platforma" в Києві. Ця стара фабрика була побудована ще у 19-20 столітті для виготовлення парових машин і металевих конструкцій. Протягом багатьох років вона залишалася без належної уваги та практично не використовувалась.

У 2017 році група інвесторів та творчих підприємців взялася за відновлення цього комплексу. Вони перетворили стару фабрику в культурний центр, де тепер розташовані офіси, майстерні, ресторани та інші культурні та творчі ініціативи.



Рис.14 Культурний центр "Art-zavod Platforma" в Києві

Проект передбачав збереження старих будівель та створення відкритого простору для творчих ініціатив. Зараз відремонтовані приміщення активно використовуються для різноманітних заходів, включаючи концерти, виставки, майстер-класи та фестивалі.

Даний випадок ілюструє, що відновлення старих промислових споруд може призвести до формування активного культурного центру та сприяти розвитку творчого та підприємницького середовища в місті.

Проект Kyiv Food Market визначається як вражаючий успіх у сфері ревіталізації. Завдяки ініціативі рестораторів Алекса Купера та Михайла Бейліна, у 2019 році було прийнято виклик та вирішено перетворити бездіяльну частину заводу "Арсенал" на інноваційний хаб із понад 20 ресторанами. Важливо зазначити, що будівля залишалася без використання протягом 15 років і перебувала у забутті.

Запуск проекту влітку 2020 року став ключовою точкою відновлення життєздатності цієї зони. Щотижня Kyiv Food Market залучає практично 40 000 відвідувачів, визначаючи себе як потужний міський гастрономічний магніт. Важливо відзначити, що успіх проекту не обмежився лише створенням кулінарних точок, а й включав реконструкцію промислових зон та формування громадських просторів навколо. Проект реновації заводу "Арсенал" та



Арсенальної площі у Києві служить яскравим прикладом ефективної стратегії "розвантаження" центру міста та туристичного Подолу. Раніше покинута будівля займала величезну площу, ніяк не використовуючись, але завдяки новому проекту створилася унікальна культурна точка. Цей проєкт вирішив не лише проблему бездіяльності значного простору, але і став джерелом нових робочих місць, що позитивно позначається на економічному розвитку міста. Привертаючи увагу і зацікавленість громадськості, проєкт не лише зберігає визначну архітектуру споруди, але також додає їй новий, сучасний образ, що відображає динаміку розвитку міста. Розташування культурного простору на Арсенальній площі сприяє взаємодії між мешканцями та гостями міста, створюючи приємні та комфортні середовища для відпочинку і творчості.



Рис.15 Kyiv Food Market

Проєкт реновації вдало зберіг історичний контекст заводу, одночасно привносячи у нього нові функції та можливості. Варто відзначити, що вдало реалізований проєкт підтверджує важливість та перспективність ревіталізації промислових об'єктів для розвитку міського середовища.

Бізнес-центр "City Garden", розташований за адресою вулиця Амурська 6, у місті Київ, є вражаючим прикладом реновації та реадаптації історичних

приміщень. Почавши свою історію у 1956 році як Київський завод гумових і латексних виробів, цей об'єкт став покинутим у 2000 році, поки компанія Forum Group не вирішила взяти його під своє управління.



Рис.16 Бізнес-центр "City Garden"

У 2016 році розпочалася масштабна реновація, бюро Synectic A. Ця робота надала будівлі нове життя. Завдяки ініціативі Forum Group та архітектурному мистецтву Synectic A, колишній завод перетворився у сучасний "офісний кампус". Бізнес-центр "City Garden" вражає своєю функціональністю та різноманіттям. Комплекс включає в себе офісні приміщення, кафе, салон краси та паркінг на 500 місць. Його унікальність полягає в тому, що він не тільки надає простір для роботи, але також створює сприятливу атмосферу для відпочинку та розваг. На даху будівель розташовані спортивні і розважальні зони, такі як корт для баскетболу, зона барбекю та ресторан. Це створює унікальну можливість для співробітників та гостей насолоджуватися перервами і відпочинком у природному середовищі, не виходячи за межі комплексу. Крім того, "City Garden" приділяє увагу екологічній стороні. Зелені насадження і озеленені зони створюють природні оазиси серед міського пейзажу, сприяючи створенню комфортного робочого оточення.

Цей проєкт "City Garden" відзначається своєрідністю, оскільки він є багатофункціональним комплексом, об'єднуючи різноманіття функцій в одному просторі. Він створений для того, щоб задовольняти різні потреби людей, поєднуючи елементи робочого оточення, спорту та відпочинку.

Артзавод Платформа – це культурний арткомплекс, розташований на території колишнього Дарницького шовкового комбінату в Києві. Почавши свою історію як завод у 1948 році, він зазнав реновації в 2014 році під керівництвом компанії City Capital Group Офера Керцнера.



Рис.17 Артзавод Платформа

Після проведеної реновації сучасний комплекс пропонує різноманіття можливостей для відвідувачів. На його території розташовані зелені зони та шість приміщень, які призначені для різних цілей, включаючи коворкінг, офісні простори, невеликі виробництва та виставкові зали. Інноваційний підхід виявляється у наявності "вулиці Хрещатик", яка створює атмосферу міського простору та додає унікальності цьому комплексу.

Паралельно із процесом реновації, Артзавод Платформа активно розбудовує свою інфраструктуру. Завдяки чому тут вже відбувалися значущі культурні заходи, серед яких слід відзначити перший у фестиваль Atlas Weekend, який відбувся у 2015 році. Це сприяє створенню живого та культурного середовища,

що повертає різноманітну аудиторію та вносить суттєвий внесок у розвиток культурно-творчого простору міста.

Проект втілює концепцію використання промислового спадщини для створення простору для творчості, спілкування та культурних подій. Артзавод Платформа визначається не лише своєю історією, але й активною участю в сучасному культурному житті міста, надаючи можливість мешканцям і гостям Києва насолоджуватися артовими подіями у непередбачуваному та нестандартному середовищі.

## **2.4 Ревіталізація сакральних споруд**

Повертаючись у розгляд прикладів ревіталізації в західних країнах, слід звернути увагу на зацікавлюючу тенденцію, а саме на перетворення старих церков, що втратили свою первісну функцію, у житлові будинки.

У Великій Британії прикладом успішної ревіталізації церковного об'єкта є церква Святої Трійці. Ця історична церква, що існує понад 170 років, пройшла вдалу процедуру відновлення та перетворення, перетворившись в сучасний житловий будинок. Після завершення ревіталізації, церковна споруда перетворилася на просторий будинок з восьма спальнями та сімома ванними кімнатами, обладнаними сучасними зручностями.

Багато унікальних елементів в церкві залишилися непорушеними, включаючи кам'яні стіни, вітражі з релігійними малюнками та вишукані вирізблення. Усередині можна помітити оригінальні розп'яття та вівтар. В сучасній вітальні додали новий камін, м'які велюрові дивани та оновлену підлогу. Багато спалень мають мансардні стелі, через унікальну архітектуру церкви.

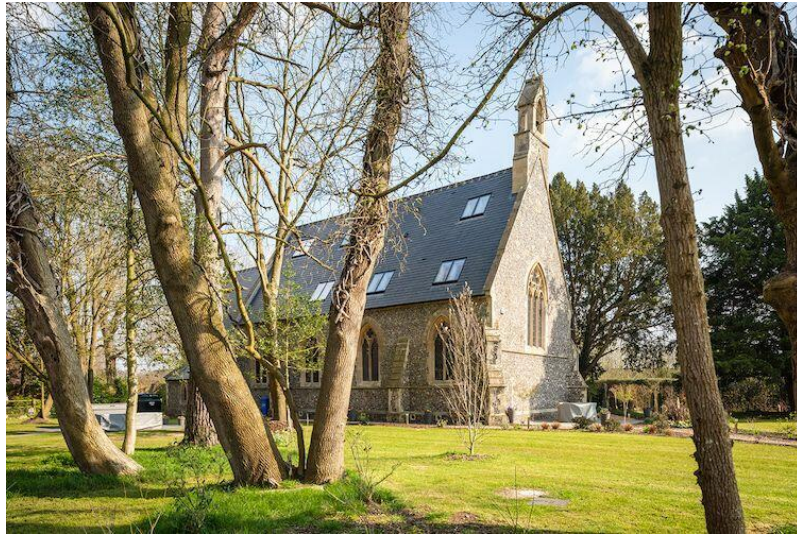


Рис.18 Церква Святої Трійці, графство Беркшир, Англія

Церква збудована у 1850 році, є вікторіанською будівлею класу 2, що означає його історичне значення та заборона знесення. Реновація будівлі розпочалась у 2017 році. Спочатку це була п'ятикімнатна будівля, але у 2020 році її розширили до 3500 квадратних футів. Крім того, прилеглі приміщення для обладнання церкви також було переобладнано на 1400 квадратних футів простору. Ця зона може бути використана для різних цілей, таких як проживання, офіс, спортзал або студія звукозапису.

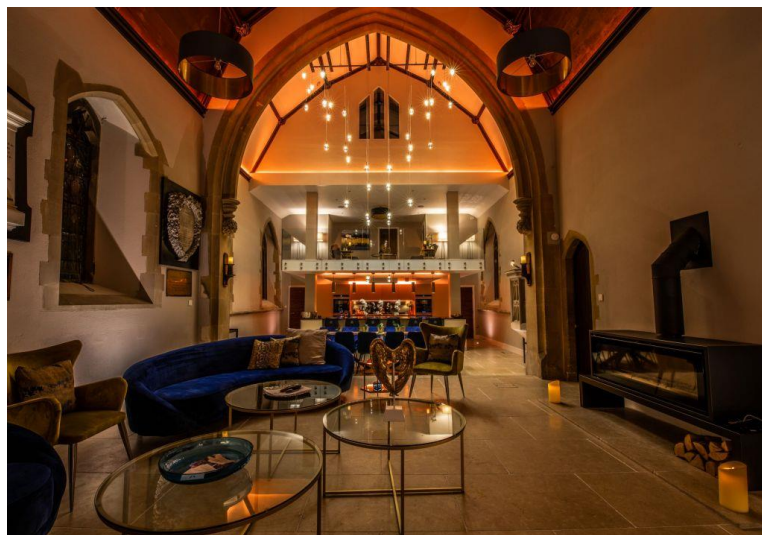


Рис.19 Інтер'єр ревіталізованої церкви

Новий будинок є високотехнологічним і оснащений сучасними зручностями, такими як підігрів підлоги, система вентиляції та іншими розумними технологіями. Оригінальні церковні двері ведуть у великий передпокій, який сполучається з їдальнею та вітальнею. Новий будинок ідеально вписується всередину церкви, додавши два додаткові поверхи завдяки високим стелям.

Останнім часом в Європі, зокрема в Англії, спостерігається тенденція відновлення та перетворення покинутих церков в сучасні житлові приміщення. Ревіталізація церковних споруд стає досить важливим аспектом архітектурної та соціокультурної діяльності.

## **2.5 Ревіталізація міських просторів**

Ревіталізація міських просторів та площ – це важливий процес, спрямований на відновлення та покращення економічного, соціального, екологічного, культурного та історичного розвитку міст. Цей комплексний підхід передбачає вживання стратегій міського управління для розв'язання проблемних питань та підтримки занедбаних міських територій.

Ревіталізація площ передбачає створення активних зон для громадських заходів, культурних подій та спілкування. Це робить центральні площі центром міського життя. Розвиток міських площ включає оновлення інфраструктури, такої як пішохідні доріжки, освітлення, лавки та ігрові елементи для зручності громади. Впровадження зелених зон сприяє не лише створенню приємного середовища, але й поліпшує якість повітря та загальний екологічний стан. Ревіталізація міських площ та просторів стимулює творчість та самовираження через впровадження публічних мистецьких проєктів та інсталяцій.

Місто Загреб в Хорватії вражає своєю ревіталізацією міських просторів. Завдяки новаторським підходам вдалося відновити багато громадських місць. Проєкт "Zagreb For Me" охоплює одночасні зміни в щонайменше 17 місцях міста.

Ініціатива спрямована на співпрацю між містом, його мешканцями, установами та програмами для сприяння взаєморозумінню та обміну ідеями. Використання новаторської методології призвело до соціального розвитку через участь у прийнятті рішень, об'єднаності громади, інновацій та професійного підходу.



Рис.20 Проект ревіталізації громадського простору в м. Загреб (Хорватія)

Проект "Zagreb For Me" використовує інноваційні методи для тісної співпраці між містом, громадянами та установами з метою відновлення громадських місць та досягнення соціального розвитку. Громада бере активну участь у виборі місць та обсягу проекту, що гарантує розуміння та підтримку. Це призводить до того, що люди об'єднуються та поліпшують громадські місця.

Громада активно включається у вибір місць та виділений бюджет для широкомасштабного проекту. Для кожної локації розробляється програма втручання, яку громада може оцінити. Цей метод дозволяє краще розуміти потреби у громадських місцях міста Загреб і веде до якісного аналізу громадського простору.

Проект, що триває з 2015 року, досліджує міське планування та проблеми громадського простору у Загребі.

Прикладом реновації міського простору у Львові може служити площа Митна.

Площа Митна була незручним середовищем для людей, яка переважно служила транзитом. Проте площа явно мала потенціал для поліпшення, зокрема музей, дерев'яна скульптура та коледж. Архітектура та благоустрій потребували

реставрації, інакше площа залишилась б зношеною та непривабливою для перебування.

Основною ідеєю було оживити занедбану площу та створити спільноту, залучивши різні групи, мешканців, студентів, викладачів, працівників музею, рестораторів і продавців овочів до етапної трансформації площі, щоб вони почали більше дбати про своє оточення. Головне завдання - змінити ставлення користувачів до простору та створити невидимі, але важливі зміни. Іншим завданням було створення середовища на площі, яке об'єднає всі групи та сприятиме їхній взаємодії.

Площу Митну обирали як приклад, щоб створити зручне і комфортне середовище для людей. Тут були проблеми з паркуванням та підземним переходом, які викликали незручності для користувачів. Також були проблеми із застарілим покриттям та відсутністю місць для відпочинку. Торговельні точки та ресторації потребували поліпшень. Площа частково використовувалася студентами, але потенціал не був повністю реалізований через різні проблеми. Також були труднощі із голубами та сміттям. Метою ревіталізації було змінити ідентичність площі, повернути їй історичний характер та створити приємне місце для всіх.

Було багато питань щодо покращення площі. Щоб площа стала привабливішою для всіх, потрібно було задуматися про те, як використати її великий простір. Однією з ідей було створення вуличних кафе та додавання більше меблів для комфорту відвідувачів. Також обговорювалося встановлення додаткового освітлення та проведення різноманітних заходів, які оживили б атмосферу площі. Музей Пінзеля розглядався як потенційний магніт для відвідувачів, який міг би привертати увагу та створювати цікаві події на площі. Важливим кроком також було проведення ремонту та додавання зелені, що покращило б естетику та зручність використання площі. Додатково, звертали увагу на важливість забезпечення доступності площі для всіх груп населення.



На вході в музей та встановили освітлення, щоб підкреслити його присутність. Також додали світлові елементи, які підкреслювали музей. Площа передбачає розміщення невеличких фонтанів, які легко обходяться та використовуються для веселих ігор та охолодження.



Рис. 21 Площа Митна у Львові

Процес ревіталізації площі Митної в Львові виявився складним, проте добре структурованим та спрямованим на створення високоякісного та привабливого громадського простору. Результат ревіталізації полягає в створенні живого центру міста, де громадяни та гості можуть насолоджуватися спільнотою та культурою, а площа стала важливим елементом міського простору.

## **РОЗДІЛ 3. ПРОЕКТНІ ПРОПОЗИЦІЇ**

### **3.1 Історія та розвиток палацового комплексу**

Палац Жевуських-Лянцкоронських, що є архітектурною перлиною XVIII–XIX століть, розташований у селищі Розділ, та входить до складу Стрийського району

Львівської області, і знаходиться на відстані близько 50 кілометрів від Львова. Розділ заснований ще у 1569 році Мацеєм Чернійовським, сьогодні, Розділ хоч і невелике містечко, проте вражає кількістю архітектурних пам'яток. Серед них особливе місце належить найбільшому збудованому об'єкту — палацу Жевуських-Лянцкоронських.

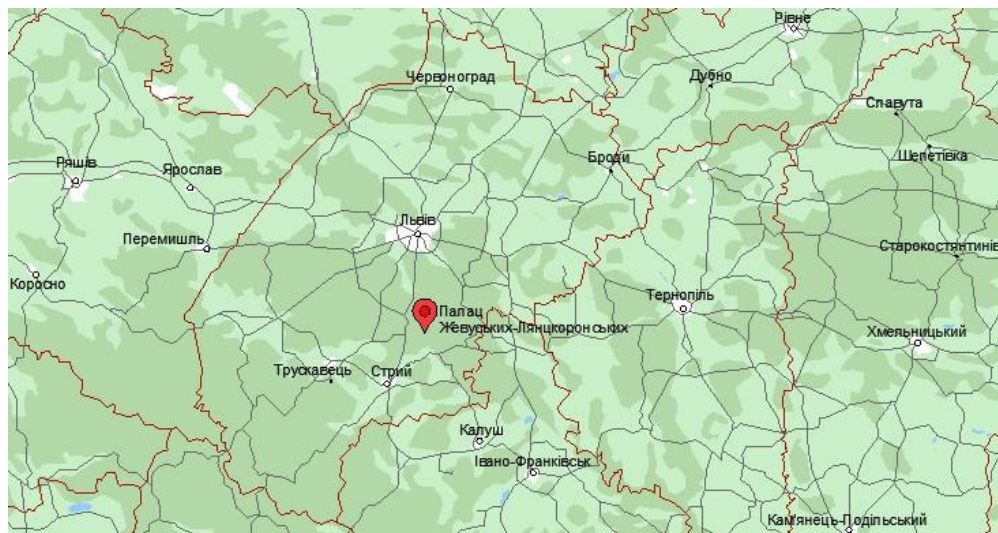
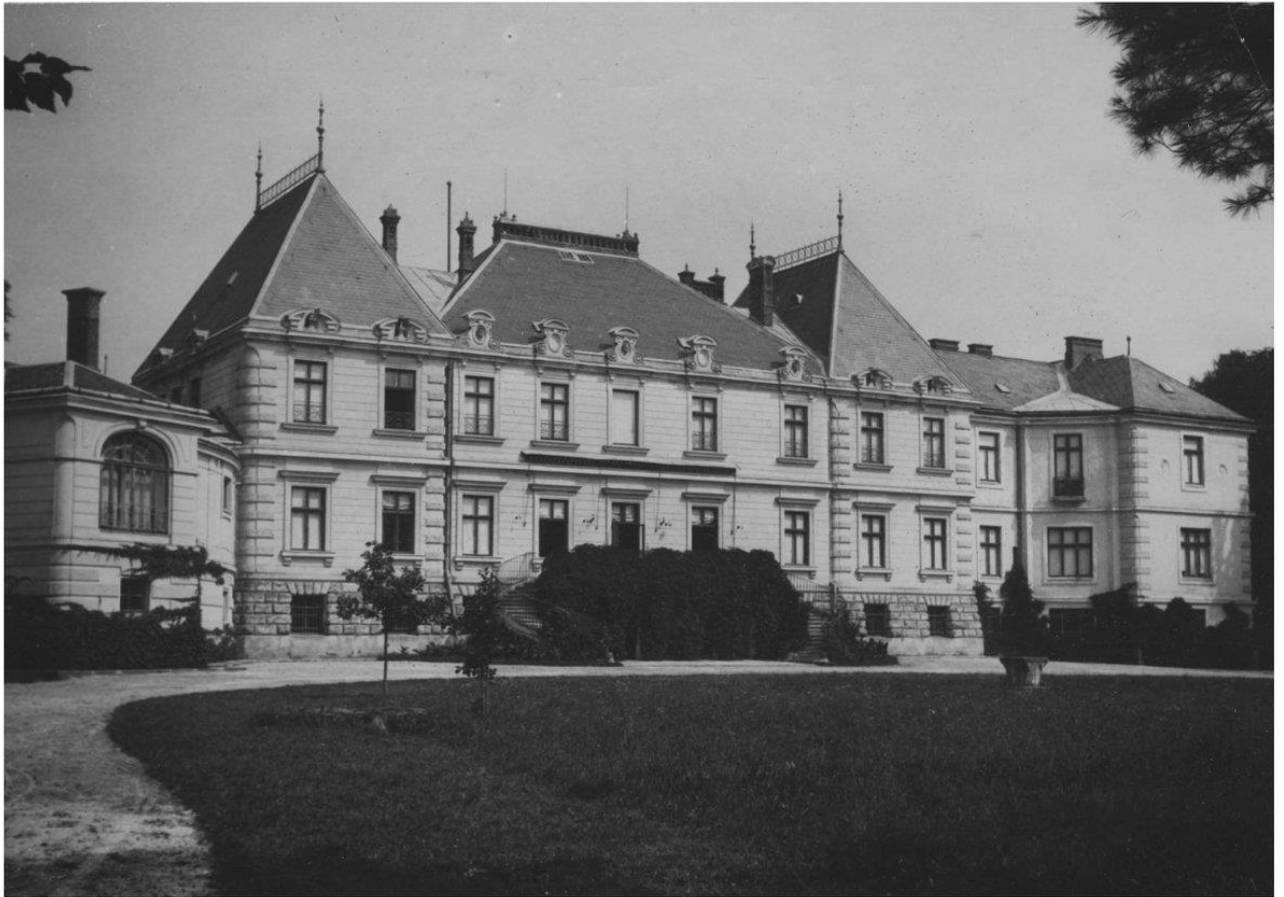


Рис.22 Ситуаційна схема

Приблизно у 1740 році Міхал Юзеф Жевуський, землевласник у Роздолі, ініціював спорудження мурованого палацу, який отримав назву "Франкопіль" на честь другої дружини фундатора, Францішки з Цетнерів. Для витонченого декору цього архітектурного шедевра Міхал Юзеф запросив сницаря Яна "Тетнера", а також архітектора Бернарда Меретина та художника Шимона Яремкевича. Поблизу палацу був створений парк, який додавав природної краси цьому вражаючому спорудженню. З течією часу палац пройшов реставрації в стилі історизму, збагачуючи свою архітектуру новими деталями та особливостями.

У середині XVIII століття тут виник величний палац, що перебував у власності впливової родини Жевуських. Усередині його стін розташувалася вражаюча колекція картин, яка мала величезний престиж для свого часу. Окрім сімейних портретів та зображень військових і політичних лідерів Польщі, на стінах висіли

твори відомих майстрів з Нідерландів та Італії. Приміщення прикрашалося різноманітною колекцією цінної зброї, а в креденсах розташовувалися цінні вироби китайського та західноєвропейського фарфору. Срібло та вишукані тканини додавали розкоші цьому маєтку.



Pałac Lanckorońskich w Rozdole w województwie stanisławowskim  
Pałac z zewnątrz.

Рис.23 Фото заднього фасаду палацу Жевуських-Лянцкоронських, поч. ХХ ст.

Після Жевуських палац перейшов у власність родини Лянцкоронських і залишався у їхньому володінні до 1939 року. Архітектор Юліан Октавіан Захаревич з Львова створив один із проектів реконструкції, відтворюючи архітектурний стиль королівських палаців долини Луари у формі неоренесансу.

Ще одна перебудова відбулася на початку ХХ століття під керівництвом французького архітектора Шарля Баужу у 1904 році.

У палаці колись розташовувалася видатна бібліотека, що володіла однією з найобширніших колекцій свого часу. В її фондах налічувалося близько 20 000 томів, деякі з них мали вікову історію, налічуючи навіть XIV століття. Крім того, бібліотека містила неймовірну кількість – 120 000 фотографій, що відображали, мабуть, всі твори епохи Відродження. Ці знімки були створені в різних музеях і приватних колекціях по всьому світу, створюючи унікальну збірку культурних скарбів.



Рис.24 Фото заднього фасаду палацу Жевуських-Лянцкоронських, поч. ХХ ст.

У парку розташовувалися скульптури, які на початку вважалися гіпсовими копіями, але виявилось, що це аутентичні твори мистецтва. Серед них була мармурова фігура Марса II століття, антична скульптура жінки з жертвовною чашею з II століття до нашої ери і портрет римлянки. Ці вишукані твори

створювали атмосферу старовинної величі та культурного насичення. Під час епохи Кароля Лянцкоронського парк поповнився рідкісними екзотичними рослинами, такими як метасеквоя китайська, гінкго дволопатеве, багряник японський, сосна Веймута та різні сорти дуба звичайного. На території парку було чотири оранжереї, де вирощували екзотичні рослини, надаючи території особливий характер і багатий колорит.



Рис.25 Фото палацу Жевуських-Лянцкоронських та благоустрій навколо, поч. XX ст.

Сто років тому це місце славалося своєю видатною мистецькою колекцією, яка вважалася однією з найбагатших в Галичині. Однак сьогодні тут часто сходяться різноманітні компанії, які, на жаль, залишають позаду лише безлад та купи сміття, розбитого скла, а також обдерті стіни, замальовані фарбами. Велика кількість кімнат, які колись прикрашали колекції картин і антикваріату, тепер важко впізнати через поганий стан інтер'єру. Багато архітектурних деталей за

останні роки зазнали руйнації, а окремі елементи були передані на утилізацію як металобрухт.



Рис.26 Фото існуючого стану палацу, листопад 2022 р.

На закінчення XIX століття в палаці був власний водогін, а згодом настав час технічних нововведень, таких як електричне освітлення від виробництва німецької компанії "Siemens&Halske", телефон та інші.

З приходом радянської влади у палаці був організований притулок для сиріт. У другій половині XX століття палац Жевуських-Лянцкоронських пройшов ряд змін, оскільки його приміщення було перетворено на санаторій "Розділ", спеціалізований на лікуванні захворювань органів травлення. Цей період відзначився активною реконструкцією споруди, яка вплинула на внутрішнє планування та структурні аспекти будівлі. Зміни включали переміщення стін, створення нових кімнат для використання як лікувальні палати санаторію, а також різноманітні модифікації дверних порталів та сходів.

Після завершення функціонування санаторію у 2004 році, будівлю придбала приватна компанія на аукціоні. З того часу палац перейшов у власність нового власника і відтоді почалася поступова деградація та втрата колишнього вжитку. Запускання об'єкту і відсутність регулярного технічного обслуговування призвели до погіршення стану будівлі, що виявляється у процесі руйнування та втрати колишнього вигляду.

До 2017 року на території маєтку функціонувала система охорони, яка гарантувала обмежений доступ до внутрішніх приміщень. У тому самому році маєток був повернутий у власність держави, проте питання щодо подальшого управління та реставрації залишалося невирішеним і так і не отримало вирішення. Стан об'єкта погіршувався через відсутність систематичного технічного обслуговування та відновлення.

На сьогоднішній день палац відчинив свої двері для широкого загалу. Архітектурні елементи, які надавали палацу унікальність, протягом останніх років втратилися, і деякі з них навіть відправлені на утилізацію як металобрухт. Такий стан об'єкта свідчить про загрозу втрати його історичної цінності та потребу в терміновому втручанні для збереження цього архітектурного шедевра.

Без негайних заходів з реставрації чи ревіталізації може виникнути ризик подальшого руйнування і втрати неповторних архітектурних деталей, що створюють унікальний образ об'єкта. Забезпечення адекватного управління та ініціативи щодо відновлення стану маєтку є невідкладним завданням для збереження його історичного і культурного значення.

### **3.2 Існуючий стан палацового комплексу**

Вхід на територію палацу можливий через величезну ковану браму, яка представляє собою видатний зразок французького ренесансу. Верхня частина брами виглядає як корона, витончено виготовлена з дрібних і вдумливо з'єднаних елементів. Кожен елемент відзначається дбайливою працею та гармонійно вписується в цілісний образ. По обидві сторони брами розташовані колони, що складаються з рустів, надаючи структурі елегантний вигляд. На вершині кожної колони збереглися п'ядестали для ліхтарів, додаючи архітектурній композиції палацового входу функціональність та естетичний шарм. Кожнісінький дрібний елемент, виготовлений з увагою до деталей, може мати своє значення та символіку, що робить цей вхід не лише проходом на територію палацу, а й історично насиченою пам'яткою. Величність та розкіш цього входу підкреслюють його значущість серед інших архітектурних деталей палацового комплексу. Загальний вигляд цієї брами вражає та переносить відвідувачів у часи минулого величезного палацу Жевуських-Лянцкоронських, надаючи будівлі додатковий шар історії та національної спадщини. На даний момент, стан брами залишає бажати кращого, особливо з урахуванням відсутності бічної хвіртки, яка, на жаль, була викрадена і продана як металобрухт. Це створює серйозну необхідність в проведенні термінових заходів щодо реставрації цього архітектурного елементу. З врахуванням його історичного та культурного значення, відновлення брами стане не лише актом збереження спадщини, але й



важливим кроком у відновленні цілісності та краси палацового комплексу Жевуських-Лянцкоронських.



Рис.27 В'їзна брама до маєтку Жевуських-Лянцкоронських

На земельній ділянці Жевуських-Лянцкоронських розташовані не лише головний палац, а й ряд менших будівель та споруд, які разом створюють архітектурний комплекс. Серед цих будівель виділяється будинок охорони, який служив важливою точкою входу на територію палацу. Завдяки своєму призначенню як пропускнуго пункту, ця будівля мала свою функціональну вагу у сукупності палацового комплексу.

Проте сучасний стан цього будинку охорони залишає бажати кращого. Всередині його не лише піддано руйнації, але й використано для несанкціонованого сміттєзвалища. Такий стан вказує на відсутність ефективного управління та догляду за цією частиною палацового маєтку. Одноповерхова будівля відрізняється наявністю фронтона з обох боків та карнизу під дахом. Одна з кутових частин має пілястру, а вікна та двері відзначаються обрамленням.

Безбар'єрний вхід передбачений для зручності доступу. Термінова потреба в реставрації та відновленні цієї будівлі стає важливим завданням для збереження історичної цінності всього комплексу.



Рис.28 Будинок Охорони

Від в'їздної брами до палацу тягнеться алея, прикрашена столітніми модринами. У кінці цієї алеї, ліворуч, розташована система напівзруйнованих будівель, які колись використовувалися для господарських потреб палацу. Ці будівлі пройшли численні зміни у різні епохи, але в наш час вони збереглися у вигляді переобладнаних структур, із додатковими спорудами з радянського періоду, які слугували складами для зберігання господарських та побутових предметів, а також продуктів харчування для санаторію "Розділ", що функціонував на території колишнього палацу.

Напроти палацу, або, точніше, трошки праворуч, розташована двоповерхова будівля радянської епохи. Спочатку вона слугувала їдальнею санаторію, яка колись функціонувала на території. Після закриття санаторію приміщення отримало новий статус – тут розміщувався клуб, де щонеділі проходили танці. Ця ініціатива була популярною серед місцевого населення і припинила свою діяльність приблизно в середині 2000-х років.

Зведена в середині ХХ століття будівля у стилі конструктивізму представляє собою масову і байдужу до оточуючого ландшафту конструкцію. Недбале розташування широких вікон на фасаді не враховує естетичні аспекти, роблячи її вигляд нудним та непривабливим. Плоска, неексплуатована покрівля здається зовсім безособливою і неадекватно вписаною в архітектурний ландшафт. Будівля, замість того щоб взаємодіяти з навколишнім середовищем, виглядає як чужорідний об'єкт, який не служить жодній іншій меті, крім функціональності.



Рис.29 Двоповерхова будівля їдальні санаторію

Будівля палацу має цікаву архітектурну композицію, яка представляє собою поєднання двох великих форм, які з'єднуються між собою через елегантну півкруглу галерею. Ця композиція надає будівлі вишуканості та унікальності, створюючи враження витонченості та архітектурного вишукання. Галерея, що об'єднує обидві частини, додає елемент взаємодії та гармонії, створюючи цілісний архітектурний образ.

Західний флігель палацу є найстарішою частиною будівлі і датується періодом класицизму, коли його спорудив Станіслав Жевуський між 1630 і 1640 роками. Цей флігель є частиною колишньої літньої резиденції, а його архітектурний проект належить Бернарду Меретину, архітектору німецького походження. Ця

частина палацу є не тільки старішою, а й історично значущою, втілюючи естетику класичного стилю того періоду.



Рис.30 Західний флігель палацу

У 1631 році, Станіслав Жевуський, який обіймав посаду земського судді, узяв у дружини Анну, дочку Яна Чернієвського, і отримав Розділ як придане. Протягом п'яти поколінь маєток залишався у власності родини Жевуських.

Флігель палацу був об'єднаний у 1904 році французьким архітектором Шарлем Баужу в одну будівлю з новим корпусом.

Вхід у флігель оформлений портиком з критою галереєю, прикрашений відкритою колонадою, яка завершується фронтоном. Колони кам'яні, несучі, римсько-доричного ордеру, не покриті канелюрами, масивні, гладкі. Колона має античну базу, яка складається з плінта, великого та маленького валу, що характерно для традиційної конструкції доричних колон. На колони спирається балка, а це свідчить, що колони не лише несуть декоративну функцію, але й служать як конструктивний елемент будівлі, і завдяки цьому можна зрозуміти що будівля флігеля збудована в епоху правдивого класицизму, а не історизму. На

стінах знаходяться медальйони із зображеннями богів грецького Олімпу. Кожен медальйон, присвячений конкретному богу або воїну, виражаючи його унікальні риси та атрибути. Це не лише елемент декору, але й спроба передати дух античної міфології та відтворити той епохальний контекст, що витікає з глибини історії. Зображення богів в такому контексті може створювати враження не лише високої мистецької цінності, але й поглиблення в атмосферу античного світу.

Архітектура західного флігеля виражає глибоке прагнення до класичних ідей і втілення ідеалів симетрії та гармонії в дизайні. Кожен архітектурний елемент, починаючи від масивних, гладких кам'яних колон римсько-доричного ордеру до дрібних деталей, великого та маленького валів бази, виражає ретельну увагу до пропорцій та золотого січення. Зважаючи на закони золотого січення, архітектор вдало вплітає ці елементи, створюючи архітектурний ансамбль, який вражає не лише естетично, але і математично. Такий підхід вказує на вищий рівень майстерності і виваженості в концепції будівлі, де кожна деталь служить не лише декоративною функцією, а й конструктивною, підкреслюючи гармонію форм та розмірів. Золоте січення, яке базується на пропорції 1 до 1,618, розглядалося як втілення гармонії та краси в природі, і архітектори того часу вірили, що застосування цього принципу у будівництві допоможе створити ідеальне середовище для людини.

Покриття перед головним входом у флігель – камінь. Двері головного входу необарокові. Вхід у флігель з бокового фасаду накритий дашком.

Покриття підлоги першого поверху – плиточка фірми Генрика Ебера, вона складається з багатокутних елементів, та ромбоподібних частин із зображенням квітів. Стіни коридору оздоблені скляними плитками темно-зеленого кольору, що, ймовірно, є характерною рисою для періоду радянської епохи. Вибір скляних плиток в інтер'єрі, швидше за все, було зумовлене зручністю очищення та догляду за приміщенням. Над плитками оформлений валик, що виступає як декоративний елемент. На другий поверх флігеля ведуть кам'яні сходи консольно

вставлені в стіну. У холі другого поверху знаходяться великі вікна з панелями Буазері, завдяки яким на поверсі досить світло. Панелі Буазері, мають високу якість та дизайн, що відповідає архітектурному стилю будівлі. Це один з небагатьох елементів інтер'єру, який зберігся до наших днів та який нагадує відвідувачам про велич та вишуканість палацу в минулому.

В холі збереглися вражаючі дерев'яні двері, які виконані у стилі бароко та вражають архітектурними деталями. Двері прикрашені бароковим абрасом і мають подвійні біфорії, які додають їм статусності та елегантності. З обидвох сторін від дверей розміщені характерні класицистичні сонця, які в обрамленні дверей створюють вишуканий ефект. Над дверима вирізблені декоративні елементи, такі як ромби, маленькі буси та замковий камінь з діамантовим рустом. Вони доповнюють загальний стиль дверей і надають їм виразний характер.

Декор на стінах та стелі, який зберігся, представляє собою імітацію "духу барокко" з радянського періоду. Слід відзначити, що аутентичні клямочки на вікнах, на жаль, не збереглися, і на їхнє місце були встановлені елементи радянського зразка. Просторі внутрішні приміщення ймовірно, у минулому, використовувалися як бальні зали. За їхніми великими розмірами можна припустити, що вони слугували місцем для розваг та вишуканих заходів, створюючи атмосферу розкоші та культурного блиску.

З холу можна потрапити до півкруглої галереї. Ймовірно, у минулому тут розміщувалися різноманітні художні колекції, такі як картини, портрети та скульптури. Галерея служила естетично виставковим простором, де висвітлювались твори мистецтва та витончений смак власників. Вікна тут невеликі, проте вони забезпечують необхідну інсоляцію приміщення. Використання невеликих вікон може бути обдуманим архітектурним вибором для того, щоб створити комфортні умови для виставки та збереження художніх творів. У великому центральному приміщенні галереї можна помітити вражаючі деталі історичної архітектури. Один із найцікавіших елементів - це дерев'яні

пізньобарокові двері, які, здається, зберегли в собі дух минулих епох. Ці двері не лише слугують естетичною прикрасою, але й є свідченням майстерності і розкоші виконання. Двері приводять на французький балкон, відкриваючи вид на мальовничий парк. Цей архітектурний елемент, ймовірно, служив не лише для естетичного задоволення, але й як зручний вихід, який дозволяє насолоджуватися природнім оточенням. Французький балкон може бути місцем, де гості галереї чи колекціонери мали можливість відпочити, насолоджуючись свіжим повітрям та красою природи.

Через поганий стан перекриття, тут можна побачити, що Перекриття балкові (дерев'яні). Балки місцями прогнивають і потребують негайної заміни. В іншому випадку є загроза руйнування перекриття. Для забезпечення звуко- та теплоізоляції тут використовуються природні матеріали, такі як дошки та дранка. Ці матеріали мають відмінні звукопоглинаючі та теплоізоляційні властивості. Дранка, відома своєю здатністю утримувати тепло та зменшувати передачу звуку. Після дошок та дранки, поверхня обробляється тиньком, який служить не лише для створення естетичного вигляду, але й додатково підсилює ізоляційні характеристики конструкції.

Враховуючи, що оборонні споруди палацу були вичерпані у 1704 році, було прийнято рішення про введення в експлуатацію західного крила, яке відзначалося розкішним та елегантним дизайном. Це стратегічне вирішення виникло з необхідності адаптації палацу до нових функцій та вимог його власників. Будівництво західного крила стало важливим кроком у розвитку резиденції, надаючи їй не лише новий архітектурний вигляд, але й функціональні можливості для більш розширених та комфортних приміщень. Завдяки будівництву західного крила палац став символом розкоші та елегантності, втіленням смаку та статусу своїх власників. У 1740 році Міхал Юзеф Жевуський побудував тут велику панську резиденцію. Це був кам'яний замок “Франкополь”. Палац був зведений у стилі французького ренесансу. Згідно інвентарного опису

палацу з 1789 р., який дійшов до наших днів у ньому панська садиба названа замком і окреслена, як споруда фронтально звернена до міста.

Поблизу палацу розташовувалася скарбниця — споруда, що складалася з двох поверхів та мала конструктивне перекриття у вигляді зведень. Будівля слугувала місцем для зберігання цінностей, важливих документів і скарбів, надаючи їм високий рівень захисту і безпеки.

На боковому фасаді головного корпусу, зі сторони флігеля, розташований невеликий балкон, який служить функціонально важливою частиною архітектурного рішення. Елегантний балкон розширює можливість взаємодії з природним оточенням, надаючи можливість насолоджуватися краєвидами навколишнього ландшафту. Бокові частини входу прикрашені пілястрами, що представляють собою плоскі, прямокутні виступи на поверхні стіни. Ці архітектурні елементи надають фасаду додаткового об'єму та рельєфу, роблячи його більш виразним. Балкон, тримається на двох консолях.

На стіні, яка з'єднує палац з флігелем також розміщені медальйони з давньогрецькими богами. У пів циліндричному виступі абсиди спроектований дверний проріз, знаходяться круглі заглиблення, які, раніше служили місцем для встановлення гіпсових чи кам'яних бюстів. У західній бічній стіні спроектоване велике вікно з криволінійним зовнішнім обрамленням віконного отвору.

Головний вхід у палац вражає своєю архітектурною вишуканістю, що підкреслюється вхідним порталом з сходами. Портал виконаний у формі прямокутної вежі, яка виходить зі стіни і визначає головний архітектурний акцент цілого палацового комплексу. Прямокутна вежа, що виступає з фасаду, створює враження монументальності та стійкості. Її конструкція вдало поєднується з загальною композицією палацового входу, надаючи йому характерну ідентичність та естетичну цінність. Сходи, які ведуть до вхідного порталу, додають елемента розкоші та рафінованості. Їхні лінії і дизайн гармонійно вписуються в загальний образ палацового входу, створюючи



враження завершеності та архітектурної гармонії. Архітектурний стиль французького ренесансу, виразно представлений в цій частині будівлі, характеризується високою увагою до форм. Стиль визначається підкресленням симетрії, правильного пропорціонування, геометричної точності і врахуванням порядку у взаємодії складових частин. Геометрична точність у використанні форм та деталей свідчить про технічну вправність та майстерність архітекторів того часу. Гармонійне розташування колон, пілястр і одвірок в будівлі відзначається виразною пропорційністю, що створює впорядкований і збалансований ефект. Симетрія в архітектурі виражена півколом арок і ніш, які змінюють несиметричні контури на послідовні елементи. Прослідковується повернення до ордерної архітектури, характерної для античних часів. Архітектурний план будівель епохи французького ренесансу характеризується прямокутними формами та високими дахами, що чітко віддзеркалюється у структурі палацу. Симетричний фасад відносно вертикальної осі надає будівлі естетичної гармонії та порядку. Розташування колон і вікон виражає прагнення до централізованості та балансу в архітектурній композиції. Висока функціональність та витончена елегантність плану дозволяють визначити цей стиль у будівництві, і відзначити його вплив на архітектурні тенденції того часу. Використання прямокутних форм і вертикальної симетрії вказують на прагнення до геометричної регулярності та класичної пропорційності в ренесансній архітектурі. Фасад будівлі вишукано оформлений декоративним рустом. Кожен поверх повторює розташування вікон та прямокутних деталей. Серед основних рис цього періоду в архітектурі палацу виділяється використання горищних вікон, поділ на поверхи за допомогою карнизів, що структурно нагадують антаблемент, високі дахи з димовими трубами (стояками).



Рис.31 Головний вхід у палац

Група вікон, розташованих справа від головного входу, відрізняється особливим оформленням. Кожне вікно відзначене архівольтом, який вирізняє дугу арки від площини стіни. Архівольт створює ефектний контраст, підкреслюючи архітектурну форму вікон і додавши витонченості зовнішньому вигляду фасаду. Під рядом вікон розташоване невелике вікно, що веде до підвального приміщення. Вікно має прямокутну форму та виразне заокруглення зверху, що надає йому особливий архітектурний характер. В середині підвального приміщення є ще одне квадратне вікно. Між вікнами першого поверху знаходиться ніша круглої форми.

До головного входу ведуть сходи з двох сторін, з під'їздною заасфальтованою доріжкою, як з лівої так і з правої сторони, по яким була можливість під'їхати прямо під двері.

Вхідний портал формується із величезної вежі, що служить своєрідним обрамленням головного входу, стоїть на масивних колонах, які формують три арочні проходи з винятково витонченими склепіннями. Ймовірно на тих

склепіннях колись були розписи, або ж герби Жевуських, Лянцкоронських. Портал обрамлений зверху двома волюдами, у формі спіралеподібного завитку з кругом у центрі. Особливу увагу варто звернути на колони portalу, які відзначаються рівномірним рифленням, розташованим з однаковою відстанню одне від одного. Цей стиль оформлення відомий як французький ордер або Ордер Себастьяна Серліо, що надає порталу особливий характер і вписує його у конкретний архітектурний контекст. Під колонами стоять великі круглі кам'яні обмежники, щоб карета не оббивала руст. Обмежники є частиною вхідної частини будівлі, тож їхній дизайн та матеріали, сумісні з архітектурним стилем порталу, вказують на уважне ставлення до деталей та дбайливе планування простору. Такий елемент архітектури відображає спритність і технічну обґрунтованість, які були характерні для часу його створення. Під вежею ще збереглася важка кам'яна ваза. Колись таких ваз тут було декілька, вони розташовувались між кам'яними балясинами. Балясини виготовлені з природного каменю, та виступають як опора для перил.

Головний вхід палацу вражає своєю масштабністю та витонченістю завдяки величезним дерев'яним дверям з елементами скляних вікон. Дерев'яні двері, виготовлені з високоякісного матеріалу і відзначаються увагою до деталей. Скляні вікна в дверях додають елемент прозорості, дозволяючи світлу проникати всередину приміщення.

Другий поверх вежі прикрашений капітелями і півколони, що виступають з площини стіни на половину свого діаметра, у композицію яких входять волюти. Капітелі і півколони декоровані акантом стилізованим декоративним зображенням зубчастих листів рослини аканту. Півколони, виступаючи зі стіни, створюють відчуття глибини, додаючи об'єму архітектурній формі. Капітелі і півколони завершуються консолями з розетами, які підтримують карниз. На східній стороні вежі виокремлюються дентикули у вигляді кубиків, розташовані на карнизах. Дентикули становлять дрібні декоративні елементи, які

використовуються для прикраси архітектурних структур. Карниз і дентикули втілюють у собі не лише функціональність, але і стилістичну важливість, що свідчить про уважне ставлення до деталей у процесі будівництва та декорування архітектурної композиції.



Рис. 32 Другий поверх вежі

У вежі, на другому поверсі сконструйоване велике вікно, вертикально поділене на три сегменти. Вікно знаходиться у невеликому приміщенні. З великою ймовірністю, власники будівлі використовували це приміщення як майданчик для спостереження за приїздом гостей. Використання великих вікон в приміщеннях має певні переваги, такі як забезпечення оптимального освітлення, створення відчуття відкритості та з'єднання внутрішнього простору з навколишнім оточенням. Велике вікно у вежі є своєрідним елементом діалогу між екстер'єром та інтер'єром, сприяючи взаємодії будівлі з навколишнім середовищем.

По боках вежі розташовані фальш вікна, що є характерною архітектурною деталлю. Ці фальш вікна виглядають як відкриті віконні отвори, хоча насправді вони не мають доступу до внутрішнього простору. Дизайн фальш вікон доповнений пілястрами та архівольтами, надаючи їм естетичну природу та

завершений вигляд. Фальш вікна часто використовуються для створення візуального балансу та гармонії в архітектурному дизайні, додаючи об'єм та вишуканість зовнішньому вигляду будівлі. У контексті вежі це створює цікавий контраст між реальними вікнами та їх фальшивими аналогами, підкреслюючи ретельність і уважність до деталей у архітектурному плануванні.

Вершина вежі прикрашена шпилем, тонкою колоною, що виступає з центральної частини і напрямлена вертикально вгору. Цей архітектурний елемент схожий на "безкінченну колону" та слугує декоративною та структурною функцією. Шпиль завершує загальний вигляд вежі та надає їй вишуканості та грації. Шпилі можуть слугувати як зручний точковий орієнтир у міському пейзажі.

На вершині будівлі чітко простежуються високі цегляні димарі в стилі класичного ренесансу. Ці елементи архітектури розташовані вздовж всієї площини даху. Їхні розміри і розташування вказують на важливість цих елементів у ренесансній архітектурі.

На сьогоднішній день дах палацового комплексу покритий металевою бляхою, яка забезпечує надійний захист від атмосферних впливів та забезпечує довговічність конструкції. Флігель, у свою чергу, має покриття з шиферу, яке, можливо, використовується з міркувань економії чи інших практичних обставин. Проте у минулому палацовий дах прикрашала керамічна черепиця, надаючи будівлі вишуканості та стилізованого архітектурного вигляду. Це покриття не тільки виконувало функцію захисту від опадів, а й вносило свій внесок у загальний естетичний образ архітектурного ансамблю.

Архітектурна концепція палацу передбачає використання різних типів вікон на різних поверхах будівлі, демонструючи як функціональність, так і естетичний підхід до дизайну. Вікна першого поверху, представлені прямокутною формою, виготовлені з увагою до простоти та практичності, де основним елементом є простий сандрик у вигляді невиразного карниза.

Другий поверх відзначається також прямокутними вікнами, але вже з вишуканим сандриком, що тримається на елегантних кронштейнах. Ця деталь додає елементи грації та вишуканості, підкреслюючи рівень розкіші та естетичності другого поверху.

Вікна підвального приміщення, оформлені напівкруглою формою та грубим кам'яним рустом. Прохідна частина палацу, що з'єднує східну частину, представлена квадратними вікнами та додатковим невеликим балконом.



а)

б)

в)

Рис.33 Вікна переднього фасаду, а) вікна першого поверху, б) вікна підвального поверху, в) вікна другого поверху

Покриття підлоги тамбуру, мозаїчні плиточки чорного та білого кольорів фірми “Барта і Тіхі”. Чорно-білі мозаїчні плитки додають тамбуру особливий характер і створюють відмінну першу естетичну імпресію для тих, хто перетинає поріг цього величезного палацового комплексу. Окрім естетичного враження, плиткове покриття володіє також практичними якостями, забезпечуючи зносостійкість та довговічність, які є ключовими факторами для об'єктів такого високого класу.

У просторому холі будівлі розміщені широкі сходи з трьома маршами. Їхня конструкція ідеально вписана в інтер'єр, і вони відзначаються великими розмірами та невеликим ухилом, що робить їх легкими для підйому та спуску. Над сходами витончено вибудована бароккова арка, яка виокремлюється своєю вишуканістю. Арка виступає як структурний елемент та художній акцент холу, який додає приміщенню витонченості та архітектурного шарму.



Рис.34 Внутрішні тримаршеві сходи

В інтер'єрі, як і на фасаді простежується готика, оскільки вона була популярною на початку XIX ст. Готичні деталі хоч і присутні тут в невеликій кількості, проте надають приміщенням вишуканості та загадковості, створюючи атмосферу, яка поєднує в собі розкіш минулого та естетичні тенденції того часу. Готична колона на другому поверсі вражає своєю вишуканістю та характерними деталями. Зрізані фасочки, що втілюють геометричну грацію, надають колоні елегантність та витонченість. Зверху вони переходять у характерний трикутник, який становить важливий елемент готичної архітектури. З холу ми потрапляємо до лоджії. Лоджія накрита навісом радянського періоду. Ймовірно, в той час він виконував функцію захисту від погодних умов та створював тінь, що дозволяло використовувати простір лоджії в різних умовах. Лоджія служить як перехідний елемент між внутрішнім та зовнішнім простором будівлі. З холу вона

відкривається перед нами як місце, де можна насолоджуватися свіжим повітрям та красою навколишнього ландшафту. Завдяки навісу, лоджія залишається функціональною та зручною просторовою частиною будівлі, а її архітектурна форма переплітається із змінами стилів, що були характерні для свого часу. Перила металеві, з кованими вазами та дубовими листочками. На перилах простежуються характерні для готики елементи декору. Кожен детально виконаний елемент перил виражає витонченість і ретельність в роботі майстра.

Проходячи через вузькі прохідні кімнати чи галереї, що відкриваються справа від холу на першому поверсі, очі відразу привертаються до стелі, яка виконана в дусі ренесансу. Дубові балки, що збереглися в хорошому стані до наших днів формують цю стелю, та свідчать про високу якість матеріалів й майстерність в їхньому використанні. У цьому приміщенні також можна помітити стелю, оформлену з використанням кесонів, що додає додаткового рівня деталізації та витонченості. Ці стелі становлять важливу архітектурну частину інтер'єру палацу. Панорамні напівкруглі вікна з панелями Бозері, розташовані в цих приміщеннях, надають особливий шарм і дозволяють проникненню природного світла, створюючи особливу атмосферу усередині приміщення.

У невеликому холі, поруч із галереєю, вражає консольна конструкція, що має форму арки. Це архітектурне вирішення надає приміщенню вишуканості та стилізованої елегантності. Крім того, зверху конструкції розташований широкий карниз, який прикрашений барельєфами. На цьому рівні також доступний вихід на кам'яний балкон, який відзначається класичним оформленням. Перила балкону виконані в стилі класицизму та вражають своєю єдністю застосованих деталей. Зокрема, їхня орнаментика включає елементи у вигляді овалів та квіточок.

Перед початком першої світової війни було добудоване ліве східне крило палацу, за проектом архітектора Лютвеля (приблизно 1909р.). Це розширення сприяло не лише збільшенню простору, але й внесенню нових елементів у вже



існуючий архітектурний комплекс. Тоді ж будівлю було прикрашено медальйонами із зображеннями богів Олімпу, а територію довкола неї кількома десятками скульптур, в тому числі і античних.



Рис. 35 Ліве східне крило палацу

У добудованому крилі палацу відзначається зміна форми вікон та введення цікавих архітектурних деталей. Особливою родзинкою стали дві ніші, що додають специфічний характер фасаду та призводять до виникнення нових архітектурних композицій. Окрім традиційних квадратних вікон, на другому та третьому поверхах були впроваджені монофори — це вікна з одним отвором, увінчаним аркою. Ці елементи створили виразний архітектурний акцент, відзначаючи новий етап в розвитку комплексу. Монофори, завдяки своїй унікальній формі та розташуванню, надають побудові естетичність і вишуканість. Ці архітектурні елементи викликають інтерес та вражають своєю неповторною грацією в контексті загального дизайну палацового комплексу. В монофорі, що розташована на третьому поверсі, колись розташовувалася витончена скульптура. Арка монофори спирається на іонічну капітель, створюючи естетично приємний ефект.

Бічний вхід, розташований на задньому фасаді східного крила. Задній фасад прикрашений двома барильєфами, які відзначаються витонченою роботою та виразною художньою деталізацією. На одному з барильєфів вибуває образ

лицаря у шоломі, на іншому представлено зображення короля з пишною зачіскою та короною. Такі елементи декору свідчать про те, що архітектор не обмежувався лише оформленням основного фасаду, а й звертав увагу до деталей, які надають будівлі унікальний та вишуканий характер.

Цокольний поверх південного (головного) крила прикрашений рустуванням, подібного до діамантового типу, зробленого прямокутними каменями.

Всередині першого поверху східного крила сучасний стан залишає бажати кращого. Підлога на цьому рівні зазнала значних пошкоджень, її стан вимагає термінового відновлення. Стіни оббиті, облицювка втратила свою первісну привабливість. Сучасний вигляд внутрішніх приміщень першого поверху східного крила свідчить про необхідність проведення комплексного ремонту та реставрації. Пошкодження підлоги та обшивки стін створюють враження занедбаності та потребують негайних відновлювальних заходів.

Балкон, який вирізняється на задньому фасаді східного крила, створює цікавий архітектурний акцент. Його виступ додає характеру та вираженості зовнішньому вигляду будівлі. Розташований з урахуванням естетичних та функціональних вимог, балкон доповнює архітектурний образ та може служити прекрасним місцем для відпочинку чи спостереження за навколишнім середовищем.

Вікна, розміщені на задньому фасаді, вирізняються своєю прямокутною формою та наявністю простих сандриків. Особливість вікон останнього поверху полягає в їхніх сандриках, що розміщені на кронштейнах. Це традиційне оформлення вікон відображає консервативний стиль і витонченість заднього фасаду. Вздовж фасаду збудоване підтіння, яке є важливою архітектурною особливістю. Сьогодні воно перебуває у вкрай незадовільному стані. Це архітектурне доповнення, призначене не лише для створення естетичного ефекту, але й для захисту від атмосферних впливів. Від початкового використання до сучасного моменту, підтіння втратило свою первісну красу та функціональність через вплив часу і погодних умов. Підтіння, колись трималось на колонах та

консолях. Колони, крім свого функціонального призначення служили вишуканістю зовнішнього вигляду будівлі. Консолі вражали своєрідністю та різноманітністю декоративних елементів. Розетки на консолях, з їхніми квітковими мотивами, створювали естетичну гармонію, яка сприяла природному поєднанню архітектурних форм та орнаменту. Важливим елементом були бетонні забіжні сходи, що спрямовувались вгору, та вели до верху підтіння. Ці сходи виступали як функціональний елемент, та як частина загального композиційного рішення, додаючи висоти та структурної глибини архітектурі будівлі.

Заокруглені стіни галереї становлять визначний елемент фасаду, викликаючи інтерес і виділяючи будівлю серед інших архітектурних структур. Невеликі квадратні вікна, розміщені в цих стінах, додають не лише світла до внутрішнього простору, але й відтінюють загальний вигляд, доповнюючи формальну естетику.

Особливий акцент робиться на прямокутній прибудові, розташованій посередині галереї. На першому поверсі цієї структури знаходиться невелике квадратне вікно, яке виокремлено за допомогою клинчастого рустування.

Другий поверх галереї привертає увагу завдяки великому вікну, яке вражає своєю елегантністю та вишуканістю. Основним декоративним елементом цього вікна є архівольт, що прикрашає його верхню частину. Архівольт, у свою чергу, представляє собою архітектурний елемент, який надає вікну виразності та художньої витонченості. Його форма і орнамент вписуються в загальний стиль галереї, відтінюючи його від інших елементів фасаду.

Східний фасад флігеля, спрямований до парку, вражає своєю архітектурною витонченістю та стилізацією. Однією з ключових декоративних деталей цього фасаду є пілястри, які виконують подвійну роль: з одного боку, вони слугують для ритмічного членування порожнього тла стіни, а з іншого - вони функціонально прикрашають простір.

Завершення фасаду прикрашає трикутний фронтон, що додає композиційної завершеності та елемента гармонії. У центрі цього фронтону розташоване невелике вікно круглої форми, яке сприймається як фокусний пункт фасаду, привертаючи увагу своєю вишуканістю та унікальністю.



Рис.36 Боковий фасад флігеля з фронтоном

До задньої сторони флігеля прибудована невелика веранда. Вона досить лаконічна та практична, накрита похилим дахом, та створює додатковий простір для відпочинку чи перегляду природного ландшафту навколо. Декоративні конструкції, що підтримують дах веранди, виконані з дерева, надаючи цій архітектурній формі теплоти та природної краси. Їхні деталі вказують на ретельне врахування дизайну та естетичний підхід до виготовлення. До веранди ведуть бетонні сходи.

На верхній частині даху флігеля, над верандою розташована люкарна у формі квадратного дахового вікна, яка забезпечує природне світло та провітрювання горища. Тут на фасаді залишилась табличка, яка попереджала, що це приватна територія, яка охоронялась.

Інтер'єр палацу під час Лянцкоронських та Жевуських епох вражав своєю вишуканістю та розкішшю. Кожен елемент віддзеркалював стиль і естетику того часу, від меблів до декоративних деталей. Згодом, під час радянського періоду,

коли палац використовувався як санаторій, інтер'єр зазнав змін, спрямованих на адаптацію до потреб санаторно-курортного лікування.

Під впливом нових вимог та функціональності, коли здоров'я та комфорт відвідувачів стали пріоритетом, проводились реконструкції та модернізації інтер'єру. Класичні стилі поступово поступалися місцем прагматичнішим та функціональним рішенням. Адаптація приміщень під нові потреби включала зміни у розміщенні меблів, створенні зон відпочинку та лікування, а також впровадження ергономічних елементів.

Навіть після втручання та модифікацій, які відбулися за часів радянської епохи і суттєво вплинули на атмосферу будівлі, палац залишається невід'ємною частиною історії та архітектурної спадщини. Його унікальність залишається неповторною, а зовнішній вигляд, навіть у сучасному контексті, привертає увагу своєю величчю та вишуканістю.

Зараз, втім, враження від просторів палацу дещо суперечливе. Темність та незатишок, що панують у його внутрішніх приміщеннях, а також відчуття дискомфорту і тривожності, яке вони викликають, свідчать про необхідність ретельного відновлення та відновлення палацу. Можливо, сучасні технології та архітектурні рішення можуть сприяти створенню балансу між збереженням історичної цінності та створенням комфортного простору для відвідувачів.

Величезний за розмірами палац складався із шістдесяти кімнат, облаштованими з художнім смаком, та великою колекцією предметів мистецтва.

Палац був оточений просторим англійським парком, що охоплював площу близько 15 гектарів. У 1939 році цей парк простягався на великому узвишші, над містечком Розділ, створюючи неповторний ландшафтний ансамбль. Саме на цьому горбку, у межах маєтку, на початку XVIII століття розпочали створювати парк.

Своєрідний пейзаж англійського парку вдало вписався в навколишню природну красу, створюючи унікальний архітектурно-природний комплекс.

Широкі алеї, природні водойми, та різноманіття рослин створювали приємну та розкішну атмосферу, яка доповнювала величність палацового комплексу. Окремі ділянки парку, особливо ті, що розташовані близько до палацу, відзначались регулярним французьким стилем, що був популярний у XVIII столітті. Нині площа парку становить 6,6 гектара. Парк визнаний природно-заповідною територією України та включений до переліку парків-пам'яток садово-паркового мистецтва місцевого значення в Україні.

Раніше тут існував природний грабово-дубовий ліс з додаванням берези та в'яза. Ці деревні види є характерними для парку та його околиць. Нині територія парку відзначається різноманіттям лісового покриву, де граб, дуб, береза та в'яз взаємодіють, створюючи природні композиції та сприяючи екосистемному балансу. На даний час паркове насадження перебуває у задовільному стані. Окремі ділянки парку надмірно загущені, а саме попри фасад палацу. Це впливає на візуальний аспект парку, особливо в зоні, що стоїть перед фасадом палацу.

На території парку виявлено 11 рідкісних видів дерев, які відзначаються своєрідністю та унікальністю. Серед них можна відзначити такі таксони, як рудінія звичайна, катальпа густолиста, софора японська, секвоя китайська, сосна чорна та інші. Ця різноманітність відображає унікальний екологічний характер парку і вносить важливий вклад у збереження біорізноманіття. На території парку росте гінко дволопатеве, яке є найстарішим серед екзотичних дерев. Стовбур цього гінко має діаметр приблизно 12 сантиметрів, а його висота становить близько 30 метрів. Це дерево є найбільшим представником свого виду в західній частині України, його вік перевищує 200 років. Масивна сосна Веймута, яка процвітає в парку, налічує понад 200 років і є вражаючим природним явищем. Ця порода характеризується низько опущеною кроною з густими гілками першого порядку, діаметр яких перевищує 50 сантиметрів. Гілки цієї сосни розміщені рідко, але простягаються по всій довжині стовбура, відхиляючись від нього в бічному напрямку. Це створює вражаючий образ дерева, де потужна та ретельно

розташована система гілок формує неповторний ландшафтний елемент. Різновид дуба звичайного, що росте в парку, вражає своєю унікальністю завдяки характерному роздвоєнню на висоті 7 метрів. Гілки першого порядку цього дерева відрізняються значним розміром, надаючи йому масивний та маєстатичний вигляд. Листя дуба має неоднорідну геометричну форму листових пластинок, що додає йому характер та відмінності від інших дерев. Вік цього дуба оцінюється приблизно в 200 років, що робить його історичним об'єктом та невід'ємною частиною природного спадку парку. Перед головним фасадом ростуть клени, яким близько 100 років. Їхні гілки і листя створюють природний затінок і надають особливий характер ландшафту, сприяючи власному екологічному різноманіттю паркового середовища.

Центральною прикрасою парку вважається давній дуб, який, за припущеннями, був висаджений того ж часу, коли й почалось будівництво палацу. Його стовбур має вражаючий діаметр, перевищуючи півтора метра. Величезний дуб має асиметричну форму та виділяється великою гілкою, що вирушає вбік. Його велич та масивність створюють захоплюючий пейзаж. Дуб є невід'ємною частиною історії парку і є неперевершеним свідком минулих епох та подій, що відбувалися на його території.

Територія парку відрізняється чітко визначеними доріжками, з ґрунтовим або асфальтовим покриттям. На крутих схилах розташовані сходишки, спроектовані для забезпечення зручного руху відвідувачів. Спокійний благоустрій парку доповнюють постаменти, розкидані по території, які служили місцем для античних скульптур. Планування парку передбачає наявність невеликих галявин, з яких розходяться доріжки у різні сторони, надаючи парку структурованість і виразність. Біля палацового комплексу розташовані водойми, річки та численні стави.

На території парку знаходиться будівля, яка в минулому служила лікувальним кабінетам санаторію. Початково це було господарське приміщення палацу, але в

період радянської епохи його відремонтували та реконструювали в стилі конструктивізму, змінивши його призначення на лікувально-профілактичне. Один із цікавих архітектурних елементів споруди - старовинні кам'яні балясини, розташовані біля входу до будівлі. Балясини не лише прикрашають вхідну зону, але й служать пам'яткою минулого, яка додає особливий шар індивідуальності та автентичності до архітектурного обличчя споруди. Перед входом розташована колонада, яка складається з чотирьох квадратних колон. Колони в плані прямокутні. Ця архітектурна конструкція виконує лише структурну роль, тримаючи над собою другий поверх будівлі. Симетрична композиція створює враження стійкості та порядку, а водночас, завдяки простоті форм, надає вхідному простору лаконічність та елегантність. Фасад будівлі виконаний в стилі функціоналізму, характеризується стриманим та простим дизайном. Стіни лишені декоративних елементів, що відображає принципи цього архітектурного стилю. Вікна на обидвох поверхах однакові, прямокутної форми, відповідаючи геометричній простоті функціоналізму. Фасад відзначається відсутністю зайвого оздоблення, фіксуючи увагу на його корисній функціональності. Шатровий дах додає будівлі лаконічності та елегантності.



Рис.37 Будівля з лікувальними кабінетами санаторію



### **3.3 Архітектурно-планувальні рішення**

Мій дипломний проект передбачає відновлення і поліпшення палацового комплексу у Роздолі, Львівської області, з метою перетворення його в реабілітаційний центр для військових, а також спорудження нового 4-ох поверхового корпусу реабілітаційного центру на території палацу. Основна ідея - здійснити реновацію, тобто суттєве вдосконалення та відновлення історичних будівель, забезпечивши їм нове призначення, спрямоване на допомогу військовослужбовцям, а також оновлення території навколо палацу.

Палацовий комплекс, незважаючи на свою велич і історичну цінність, сьогодні стикається з рядом серйозних проблем, які впливають на його сучасний стан. Низка факторів призводить до незадовільного стану будівель та їхнього інженерного обладнання. Зокрема, відсутність систематичного та комплексного обслуговування призвела до пошкодження стін, покрівель та декоративних деталей.

Протягом років об'єкт зазнавав поганих втручань та неефективного управління, що відобразилося на його фізичному стані. Відсутність системи регулярного технічного обслуговування призвела до появи тріщин у стінах, дірок в перекритті, втрати архітектурного декору та загального знецінення об'єкта.

Відсутність своєчасного ремонту та відновлення архітектурного декору веде до серйозних наслідків для стану палацового комплексу. Зокрема, проблема з прогнилими балками стає не тільки актуальною, але і надто критичною для забезпечення стійкості будівлі в цілому.

#### **3.3.1 Природо-кліматичні умови**

Існуючий палац розташований у I-ому північно-західному кліматичному районі. Проект враховує фізико-кліматичні особливості та стандарти цієї

території, включаючи характеристики наведені нижче. Середньомісячні температури січня  $-4^{\circ}\text{C}$ , липня  $+18^{\circ}\text{C}$ , середньорічна  $+7,5^{\circ}\text{C}$ . Кліматичні умови для цієї території охоплюють абсолютний температурний діапазон від  $-34^{\circ}\text{C}$  до  $+35^{\circ}\text{C}$ , з середньою максимальною температурою  $+22^{\circ}\text{C}$  та середньою мінімальною температурою  $-20^{\circ}\text{C}$ , а також середню температуру найхолоднішої п'ятиденки  $-20^{\circ}\text{C}$  та найхолоднішого періоду  $-9^{\circ}\text{C}$ . На цій території середня температура під час опалювального сезону становить  $-0,2^{\circ}\text{C}$ , який триває 94 дні. Найхолодніша температура зовнішнього повітря за п'ятиденку  $-19^{\circ}\text{C}$ . Безморозний період триває середньо 160 днів. Вологість о 13:00 год. складає 65%, а загальна річна кількість опадів становить 640 мм, із 400 мм під час теплового періоду та максимум 70-80 мм за добу. Тут щорічно випаровується 560 мм води, а середня товщина снігового покриву становить 15 см, який залишається сталим протягом 60 днів. Вітровий тиск на цій території становить 520 Па/м<sup>2</sup> (або 52 кг/м<sup>2</sup>), а вітри зазвичай дмуть з західних напрямків, взимку - з заходу та південно-заходу, а влітку - з заходу та північно-заходу. Вважається, що це місце належить до четвертого снігового району, і снігове навантаження становить 1310 Па/м<sup>2</sup> (або 131 кг/м<sup>2</sup>). Проект ревіталізації будівлі, враховує рівень вогнестійкості (СС-2), середній рівень довговічності конструкції (II) та високий клас відповідальності (II), забезпечуючи адаптацію до місцевих умов та відповідність безпеці та функціональному призначенню.

Це місце визначено як сейсмічний район з рейтингом 6 балів, що свідчить про помірний рівень сейсмічної активності. З точки зору вітрового району, воно відноситься до категорії IV, що вказує на помірний вітровий тиск.

### **3.3.2 Характеристика ділянки**

Територія навколо палацу характеризується значними змінами рельєфу. Сам палац розташований на піднятті, а навколо нього територія має невеликий перепад висоти. На ділянці розташований старовинний парк. Доступ до

ревіталізованого центру для військових, розташованого на території палацового комплексу, передбачений через існуючу браму, також є окремі пішохідні входи з усіх сторін та окремий доступ до господарської зони.

Генплан забудови розроблений відповідно до чинних норм і правил планування населених пунктів України. Передбачено конкретні заходи благоустрою, такі як заощення пішохідних доріжок, асфальтування проїздів, озеленення та облаштування господарських територій. У генеральному плані передбачено створення об'їздної дороги навколо палацу, а також забезпечено можливість доїзду пожежної техніки до будь-якої частини нового корпусу реабілітаційного центру для зручного доступу та оперативного реагування у випадку необхідності.

При створенні генерального плану враховується вплив природно-кліматичних умов. Особливості місцевого клімату впливають на вигляд і функціональність будівель, їх конструкцію та дизайн. Планування також враховує освітленість, температуру, вологість, шум, вітер і вентиляцію. У проекті враховуються мікрокліматичні показники конкретної території.

Правильне розміщення та орієнтація будівель на генплані враховують місцеві вітри, розташування та орієнтацію, забезпечуючи нормативну тривалість сонячного освітлення всередині будівель.

Територія реабілітаційного центру розроблена з урахуванням потреб всіх користувачів, забезпечуючи легкий доступ та спеціальне обладнання для людей з інвалідністю. Для забезпечення безпеки та комфорту проект передбачає використання мощення з антиковзким покриттям. Крім того, план включає влаштування доріжок з тактильною направляючою плиткою, спрямованих на потреби незрячих осіб. Матеріал тактильної плитки – поліуретан. Цей високоеластичний матеріал володіє зносостійкістю та протискочуючим ефектом, що робить його ідеальним для вуличного використання.

На території реабілітаційного центру планується влаштування шляхів для пішоходів різною шириною та неменше 1,50 метрів. Тротуари будуть рівні, без сходів, при потребі з ухилом а з щілинами не ширше 1,5 на 1,5 сантиметрів. Бордюри на краях тротуарів матимуть висоту від 2,5 до 4 сантиметрів. Місця, де тротуари перетинаються з проїздами, передбачаються плавне нахилення ділянки без бордюрів.

Щоб людям з вадами зору було зручно рухатися по тротуарах, треба уникати виступів кущів і низьких гілок дерев та предметів нижче 2,10 метрів.

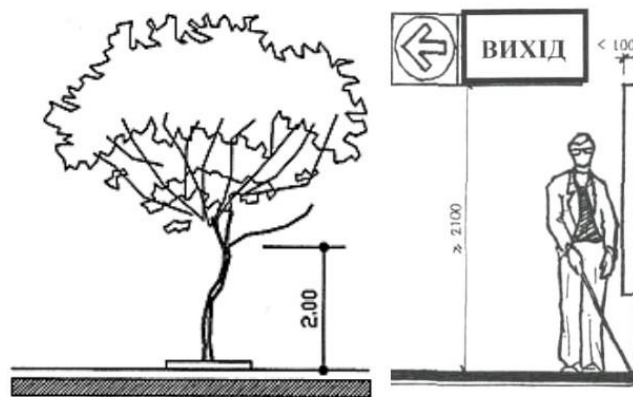


Рис.38 Забезпечення безперешкодного проходу для людей з вадами зору

Існуюча будівля палацу та новий корпус реабілітаційного центру розташовані на відстані 25 метрів одна від одної, забезпечуючи відповідність нормам і стандартам для створення функціонального та безпечного архітектурного комплексу.

На території передбачено штучне освітлення, лави, бювети та урни. Висота лави - 0,45 м, виготовлені з дерева та металу. Урни розташовані поблизу входів та на ділянці, не заважають руху пішоходів та крісел колісних. В парковій зоні розміщені інформаційні стели та вивіски, що сприяють зручному орієнтуванню та навігації. Технічна смуга залишена біля заїзду для снігозберігання. Під доріжками є дощоприймачі, неважаючи маломобільним групам населення та

батькам з візочками. Біля господарської зони та в'їздів/виїздів встановлені підсилюючі насадки для захисту дощоприймачів.

Інженерне обладнання на території не впливає на рівень її оформлення і не ускладнює рух по ній.

### **3.3.3 Рішення щодо озеленення**

Озеленення ділянки вимагає комплексного підходу та дбайливого обґрунтування дій. По-перше, важливо зберегти існуючий ландшафт та природні елементи, які додавали б колорит та характер цій історичній пам'ятці. До цього відносяться велика кількість дерев, кущів та історичні елементи ландшафту, які можна використовувати як ключові елементи в реконструкції озеленення.

По-друге, необхідно прибрати звідти все, що перешкоджає або негативно впливає на вигляд та функціонал території. Це може включати в себе мертві чи хворі дерева, занедбані газони та невідповідні елементи інфраструктури.

Озеленення території реабілітаційного центру для військових, враховує особливості потреб цільової аудиторії. Передбачається створення спеціальних зон для відпочинку, терапевтичних садів та місць для занять спортом, що зможе вплинути на позитивний ефект реабілітаційних процесів.

Для зеленого оформлення території реабілітаційного центру передбачається використання газонного покриття, дерев, кущів та квітів. Газон повинен поливатися за допомогою поливального водопроводу. В місцях між доріжками використовують різноманітні композиції та зелені насадження, за винятком рослин з колючками або отруйними плодами. Для шумозахисту передбачається висадка нових дерев і кущів, таких як клен гостролистий, липа дрібнолиста, в'яз звичайний, туя. Для визначення меж між хідником і газоном встановлюють садові бортові камені. Також розташовують екзотичні види дерев для різноманіття.

### 3.3.4 Групи приміщень

Згідно з завданням на проектування передбачена ревіталізація палацу Жевуських-Лянцкоронських у смт. Розділ з перетворенням на реабілітаційний центр для військових та будівництво нового корпусу. Основна частина палацу має габаритні розміри між осями 1-10 (57,700) та між осями А-Л (26,590). Розміри флігеля між осями 1\*-4\* (14,640) та між осями А\*-К\* (37,160). Габаритні розміри нового корпусу реабілітаційного центру між осями 1-11 (50,000) та між осями А-Ж (31,000).

У будівлі ревіталізованого палацу передбачені адміністративні, реабілітаційні, житлові, господарські та інші групи приміщень. У флігелі палацу проектом передбачено розміщення лабораторії з офісними приміщеннями. Нова будівля реабілітаційного центру включає в себе медичні приміщення, приміщення для водної та сухої реабілітації, групу адміністративних приміщень, харчоблок, житлові, господарські та інші приміщення.

Приміщення адміністративної групи включають: гардероби персоналу, приміщення охорони, приймальня, кабінет головного реабілітолога, кабінет директора, кабінети заступників, кабінет секретаря, кімнати та санвузли персоналу, кабінет психолога, кабінет психологічного розвантаження працівників, бухгалтерія медичного персоналу, медичні кабінети, кімнати чергової медсестри, маніпуляційні, процедурні, приміщення ремонту обладнання, архів медичної документації, приміщення допоміжних служб, приміщення зберігання медичних халатів, комори, приміщення приготування робочих дезінфекційних розчинів, склад медичного обладнання, приміщення навчання та тренування персоналу, приміщення тренерів, приміщення головного тренера, інвентарна водної реабілітації, аудиторії для проведення лекцій, приміщення для нарад, приміщення системи безпеки та моніторингу, кабінет соціального педагога.

До приміщень водної та сухої реабілітації належать такі приміщення: приймальня, кабінет лікаря, фізіотерапевтичний кабінет, приміщення для спортивно-фізкультурної реабілітації, басейн, приміщення гідротерапії, приміщення водної реабілітації, приміщення з гідромасажними ваннами та джакузі, приміщення для аерозольних процедур, роздягальні та санвузли з душовими, приміщення відпочинку та відновлення, кімната відпочинку та консультації, приміщення для індивідуальних терапій, приміщення для індивідуальних та групових занять, галерея з питтєвими фонтанами, універсальний реабілітаційний зал з кабінетом інструкторів, приміщення психологічної підтримки з кабінетом психолога. Універсальний реабілітаційний зал в свою чергу поділяється на зону для роботи з м'язами, зону кардіотренувань, зону функціональних тренувань, зону для розтяжки та гнучкості та зону ігрової терапії.

Окремими медичними приміщеннями є медичний пункт, палата ізолятор для тимчасового перебування людей з санвузлом та душовою, кабінет старшого лікаря та аптеки.

До складу лабораторії належать такі приміщення: гардероб, санвузли, приміщення прийому матеріалу на дослідження, мікроскопічна, препаратозна, автоклавна, термостатна, приміщення приготування поживних середовищ, мийна, комора лабораторного обладнання, матеріальна комора, зал для проведення нарад, офісні приміщення, багатофункційний хол, приміщення для навчання, кабінет завідувача лабораторією та кабінет секретаря.

Приміщення харчоблоку включають: завантажувальну, тарну, комору овочів та фруктів, комору сухих продуктів, холодильну камеру з фреоном, комору кухонного інвентарю, кімнату персоналу з санвузлами та душовими, приміщення гарячого цеху, яке поділяється на м'ясо-рибний цех, овочево-фруктовий цех, пекарський та кондитерський цех, мийну кухонного та столового посуду, зону видачі для сервісу. Головне приміщення харчоблоку, обідня зала на 90 місць

поділяється на зони, а саме: безпосередньо зона посадочних місць, лаунж-зона, барна зона, музична сцена (зона для живої музики чи виступів), танцювальна площадка, простір для творчих івентів та коктейльний стіл.

До житлових приміщень реабілітаційного центру належать номери з різною кількістю місць, вбиральні, санвузли та душові, спільні кімнати відпочинку.

Група господарських приміщень включає: комори господарського інвентарю, технічні приміщення, пральня, комори чистої та брудної білизни, інвентарну пральної, комора реагентів, комори лікарських засобів, комора витратних матеріалів, приміщення відроблення медичних препаратів, комора вуличних меблів, комора постільної білизни, комори різноманітного інвентарю, водомірний вузол, електрощитова, приміщення зберігання продуктів харчування та води, приміщення укриття.

Серед інших приміщень також є холи, вестибюлі з зонами реєстрації, очікування, кавовими зонами, крім того тамбури, коридори, ліфтові холи, балкони, тераси, оглядові майданчики, видові зони, виставкові зали, хол та галерея з експозиціями, бібліотека та медіатека, читальний зал, комп'ютерний клас, комп'ютерна ігрова зала, комп'ютерний клас для індивідуальних занять, кабінети технічної реабілітації, приміщення для гри в настільні ігри, кімната соціально-побутового орієнтування та кінозала або ж кінолекторій, який в свою чергу поділяється на залу для показів фільмів та проведення різноманітних заходів, спеціально відведене місце для розміщення глядачів на кріслах колісних, лаунж-зона, кінотеатральний магазин та зона проєкційного екрану.

### **3.3.5 Техніко-економічні показники**

Техніко-економічні характеристики будівлі описані з урахуванням проектною документації для будівництва і представлені нижче.

Характер будівництва – ревіталізація з добудовою.



Поверховість існуючого корпусу – 2пов. + мансарда.

Поверховість нового корпусу – 4пов.

Умовна висота забудови – 15,810м

Умовна висота забудови нового корпусу - 17,150м

Площа забудови існуючого палацу – 1 750,00м<sup>2</sup>

Площа забудови палацу після ревіталізації – 2 420,00м<sup>2</sup>

Площа забудови нового корпусу реабілітаційного центру – 1 160,00м<sup>2</sup>

Будівельний об'єм існуючого (ревіталізованого) корпусу – 46 367,00м<sup>3</sup>

Будівельний об'єм проєктованого корпусу – 28 025,00м<sup>3</sup>

Загальна площа ревіталізованого палацу – 4 735,25м<sup>2</sup>

Загальна площа нового корпусу – 4 004,78м<sup>2</sup>

За умовну відмітку 0.000 прийнято рівень чистої підлоги першого поверху основної частини палацу. Наведені показники можуть відрізнятися від реальних, оскільки вони базуються на обмірах.

Мінімальна висота поверху ревіталізованого палацу становить 3,0м. Виоти цокольного, 1-го, 2-го поверхів проєктованого корпусу становлять 3,3м, висоти 3-го та 4-го поверху – 3,0м.

Повітрообмін у будинках забезпечується правильною орієнтацією, розміщенням вікон та врахуванням розмірів будівель.

Отже, реабілітаційний центр для військовослужбовців, вбудований у палацовий комплекс Жевуських-Лянцкоронських, представляє собою важливий крок у вирішенні потреб військових. Проєкт передбачає комплексний підхід, об'єднуючи фізичне та психологічне відновлення, навчання новим навичкам та соціальну реінтеграцію. Реалізація цього проєкту сприятиме успішній адаптації військових у цивільне суспільство, надаючи їм необхідну підтримку та ресурси для повноцінного життя.

### 3.3.6 Архітектурно-художнє вирішення

У певних приміщеннях палацу внутрішні стіни утеплюють мінеральною ватою товщиною 50 і 100 мм та обробляють декоративним тиньком. Ззовні використовується декоративний тиньк "Короїд" первісного кольору, але точний відтінок визначається після аналізу шарів фасаду. Тиньк повинен бути міцним і стійким до механічних пошкоджень та змін температури, таким що не поглинає запахи та пилюку, і легко миється звичайними миючими засобами. Роботи з тинькування виконуються після встановлення вікон і дверей.

Вікна та двері замінюються на енергоефективні та екологічні дерев'яно-алюмінієві вікна. Натуральні дерев'яні вікна складаються з трьох шарів деревини, що забезпечує високу стійкість до деформацій від зовнішніх чинників. Дерев'яно-алюмінієві вікна мають дерев'яний профіль, захищений металевою рамою зі сторони вулиці, забарвленою у відтінок основного матеріалу. Ті вікна, які можна врятувати, направляються на реставрацію та повертаються на свої місця.

Цоколь, виготовлений із кам'яного русту, проходить реставрацію, що включає відновлення його структури. У процесі реставрації виконується нове герметизування та гідроізоляція цоколю з метою захисту від вологи. Додатково, проводиться робота з формування нової відмостки, яка спрямована на відведення води від фундаменту. У рамках проекту замінюються старі вікна підвалу на нові алюмінієві конструкції, з подвійним склопакетом.

Відбувається модернізація дахових конструкцій та заміна матеріалів для покрівлі. Замість традиційної металевої бляхи та шиферу використовується керамічна черепиця чорного кольору. Цей вид покрівлі відзначається особливим блиском під сонячним світлом, оптимальним профілем та легкою вагою. Крім того, на даху розміщені дахові вікна, які доповнюють конструкцію та забезпечують додаткове натуральне освітлення усередині приміщення.

Проводиться реконструкція та відновлення елементів фасаду, які були пошкоджені часом або втратили свою первісну форму. Серед цих елементів

балясини, медальйони, скульптури, карнизи та інші деталі, що визначають архітектурний стиль споруди. Для забезпечення довговічності та сучасного стандарту будівельної якості вони піддаються заміні за допомогою сучасних матеріалів.

Важливим аспектом при відновленні є те, що хоча використовуються нові матеріали, зберігається вигляд та стиль, що був характерний для первісного дизайну. Це досягається завдяки використанню матеріалів, які відтворюють або аутентично імітують структуру та текстуру оригінальних деталей.

Кожна реставрована деталь враховує історичний контекст та архітектурні особливості, забезпечуючи збереження духу та естетики будівлі.

Проект ревіталізації включає створення скляних фасадів для нової сходової клітки та флігеля. Передбачається використання міцного скла та алюмінієвого профіля. Обирається загартоване скло та триплекс - це безпечні та міцні матеріали. Фасадні елементи кріпляться за допомогою різних систем, забезпечуючи естетичний вигляд і опір. Скляна конструкція має високу теплоізоляцію, а триплекс - стійкість до пошкоджень.



Рис.39 Перспективне зображення ревіталізованого палацу

Над кінозалом передбачено встановлення світлопрозорого "скляного купола" з використанням металевого каркасу для забезпечення необхідної міцності та

стійкості конструкції. Технологія використовує герметик на краях скла для надійності. Купол розрахований на витримку різних погодних умов, таких як сильний вітер та навантаження снігом. Важливим аспектом є використання високоякісних та міцних матеріалів як для монтажу, так і для скління, зокрема, жаростійкого та протиударного скла.

У кінозалі встановлена система теплонасосів, яка допомагає контролювати температуру і забезпечує приємний клімат. Склопакети, які підключені до електромережі, можуть самостійно нагріватися до потрібної температури та вимикатися для зекономлення енергії. Також у склопакеті є спеціальне покриття, яке захищає від шкідливого ультрафіолетового випромінювання та відбиває надмірне тепло, забезпечуючи комфортне середовище всередині приміщення.

Вікна з підігрівом мають датчики, які реагують на зміни температури та стежать за станом електричного провідника. Коли зовні стає холодніше, система автоматично збільшує потужність підігріву, щоб зберегти приємну температуру всередині приміщення.



Рис.40 Перспективне зображення скляного купола

Зовнішні цегляні стіни проєктованого (нового) реабілітаційного корпусу утеплюються мінеральною ватою товщиною 50 і 100 мм та обробляються декоративним тиньком "Короїд" білого кольору. Тиньк повинен бути міцним,

стійким до механічних пошкоджень і змін температури. Він не вбирає запахів і пилюки, а також легко миється за допомогою звичайних миючих засобів. Роботи з тинькування виконуються після встановлення вікон та дверей.

Для оздоблення цоколя використовується декоративна штукатурка, яка імітує текстуру бетону. Цей матеріал дозволяє надати поверхні цоколя естетичний та сучасний вигляд, а також забезпечує високу міцність та стійкість до негоди та інших впливів навколишнього середовища.

Будинок оснащений сучасними вікнами та дверима, які є профільними металопластиковими конструкціями з використанням підсиленого скловолокном. Вікна трьохкамерні, обладнані загартованим склом товщиною 15 мм та заповнені інертним газом для забезпечення оптимальної теплоізоляції. Рами мають чорний та білий кольори, а їх поверхня HDF надає їм елегантний блиск. Вікна повторюють форму вікон палацу, додавши будівлі стильний та витончений вигляд.

Будівельний фасад прикрашений дерев'яними ламелями та скляними елементами, які максимізують природне світло та створюють відчуття простору. Структурне скління з алюмінієвим каркасом робить фасад майже монолітним, надаючи йому сучасний вигляд.

Будівля має шатровий дах із скла та металевого каркасу чорного кольору. дизайн створює враження легкості та відкритості, дозволяючи природньому світлу проникати усередину. Декоративні металеві елементи на коньках додають естетичної привабливості та відзеркалюють стиль палацу, враховуючи його унікальний дизайн.

Ринви з прихованим монтажем обладнані системою підігріву, що поліпшує їх функціональність при негативних погодних умовах, забезпечуючи надійну ефективність.

Декоративні елементи фасаду підсвічуються водонепроникними та пілостійкими світлодіодними приладами, які відзначають архітектурні особливості будівлі та стійкі до зовнішніх впливів.

Проект включає в себе використання прямиків, які призначені для розширення можливостей використання підвалів і глибоких цокольних поверхів. Ці прямики виготовлені в стильному дизайні, оброблені декоративною штукатуркою "під бетон" і оснащені скляними перилами.

Чорний металевий навіс виконує подвійну роль: він не лише слугує декоративним елементом, але і забезпечує захист від опадів. Його конструкція розрахована на витримання значного навантаження снігу, яке може зісковзуватися з даху. Прямокутна форма навісу додає конфігурації та стильності цій архітектурній деталі.

Відкрита дворівнева тераса, прикрашена декоративними деревами, кущами та квітами, а також газоном з морозостійких трав. У цьому просторі розташована скляна піраміда з металевим каркасом, яка прокладає шлях світла у внутрішні приміщення. Тераса обладнана зеленою зоною, оглядовою площадкою, місцем для спорту, лежачками на сонці та лаунж-зоною для відпочинку. Терасу можна відвідати зсередини, виходячи з холу, або ззовні, використовуючи сходові клітка або спеціальні ліфти для людей на кріслах колісних.

На передньому фасаді, на рівні другого поверху, розташована рекламна вивіска "Rehabilitation Center" з тривимірними світловими літерами. Конструкція складається з окремих літер, виготовлених металу. Кожна літера освітлюється, створюючи об'ємний ефект та надаючи вивісці яскравість і привабливість.



Рис.41 Перспективне зображення проєктованого корпусу реабілітаційного центру для військових

Розташування реабілітаційного центру на історичній території може надати їм спокійне та вишукане середовище, що сприяє швидшому відновленню та адаптації до цивільного життя.

Окрім того, використання існуючої історичної будівлі для цілей реабілітації може мати позитивний вплив на відновлення не лише військових, але і самого палацового комплексу. Замість того, щоб залишатися в стані занедбаності, будівлі отримають новий функціонал та знову стануть центром життя. Це може викликати інтерес у громадськості та залучити фінансові ресурси для подальшого відновлення та утримання пам'ятки архітектури.

З іншого боку, важливо врахувати можливі труднощі та виклики, пов'язані з адаптацією історичної будівлі під новий функціонал. Зокрема, необхідно забезпечити відповідність всіх зон та приміщень сучасним стандартам безпеки та комфорту для військових пацієнтів.

Крім того, важливо враховувати можливий вплив цього проєкту на оточуюче середовище та ландшафт паркової зони. Тобто необхідно розробити стратегії для збереження природної краси та екологічної різноманітності.

Заходи з впровадження реабілітаційного центру в історичному палацовому комплексі повинні бути комплексними та спрямованими на досягнення позитивних результатів.

### 3.3.7 Інтер'єр

У приміщеннях, де постійно перебувають люди, врахована необхідність інсоляції. Внутрішні стіни та перегородки, де знаходяться люди, покриваються тиньком та фарбуються високоякісними матеріалами, зокрема водоемульсійною фарбою.

Стіни в приміщеннях з підвищеною вологою, облицьовуються глазурованою плиткою на всю висоту, що забезпечить додатковий захист поверхні від вологи та забруднень.

Сучасне медичне обладнання та обладнання для реабілітації стають невід'ємною частиною удосконалення середовища для забезпечення безпеки та зручності пацієнтів. Тут включається розміщення передових технологій, спрямованих на поліпшення медичних процедур та сприяння швидшому відновленню пацієнтів.

Медичні меблі виготовляються з урахуванням потреб пацієнтів, забезпечуючи їхній комфорт під час відпочинку, лікування чи реабілітації. Так до прикладу ергономічні ліжка та крісла можуть мати різні положення, що дозволяє адаптувати їх до потреб конкретного пацієнта.

Сучасні медичні вироби створюються з використанням екологічно чистих матеріалів, що сприяє зменшенню впливу на навколишнє середовище.

Загальний підхід до вибору медичного обладнання та меблів для медичних установ дозволяє створити безпечне, комфортне та ефективне середовище для пацієнтів, сприяючи швидшому одужанню та покращенню їхнього благополуччя.



### 3.3.8 Архітектурно-просторові та конструктивні рішення

У розробці проекту реабілітаційного центру передбачається використання стандартних будівельних матеріалів і конструкцій для забезпечення економічності та легкості монтажу.

Конструктивна схема проєктованого корпусу розроблена відповідно до ДБН В.1.2-6, забезпечуючи стабільність та міцність на тривалий термін. Процес зведення включає цегляне мурування, заливку перекриттів, влаштування вікон і дверей, утеплення підлог, а також влаштування скляного даху з металевим каркасом. Застосовані матеріали та елементи конструкції відповідають високим стандартам, гарантуючи надійність та довговічність будівлі протягом усього періоду експлуатації.

Будівельна конструкція включає внутрішній монолітний залізобетонний каркас та зовнішні стіни, які складаються з цегли товщиною 380 і 250 мм для зовнішніх стін. Кладка стін є суцільною, тобто вона виконана без перерв або швів. Система перев'язки стін є однорядною, що означає використання з'єднувальних елементів для забезпечення їх стійкості та взаємодії. З'єднувальним елементом для стін служить пластичний розчин, виготовлений з одного в'язучого матеріалу.

Фундаменти виконані у вигляді стрічкових монолітних залізобетонних конструкцій з подушкою. З метою уникнення непланового просідання ґрунту, під фундаментом створено подушку з гравію і ущільненого ґрунту. Фундаменти армуються сталеву арматурою діаметром 10-12 мм. Для забезпечення стійкості та взаємодії між стрижнями використовується в'язальний дріт діаметром 1 мм, виготовлений з м'якого металу. Цей метод з'єднання стрижнів допомагає забезпечити їхню щільність та стійкість під час заливки бетону.

Бетон для плити фундаменту обирається сульфатостійким, має марку М 200 та морозостійкість F 200. Сульфатостійкий бетон особливо важливий у випадках високого рівня вологи чи присутності агресивних речовин у ґрунті.

Конструкція прозорого шатрового даху складається з металевих кутових крокв, які монтуються в кінці конька, а накосні виконують не лише функцію силового елемента, але і можуть виступати за межі будівлі. Вони кріпляться до конькової металевої дошки, формуючи міцний каркас.

Скляна покрівля виконана зі спеціального скла, яке забезпечує високий рівень прозорості та естетичний вигляд. Металева конструкція дозволяє створювати легкі та стійкі шатри, які одночасно є функціональними та естетично привабливими.

Щодо існуючого палацу, планується виконання реставраційних та адаптаційних робіт, які передбачають часткову зміну конструктивної схеми будівлі. Цей процес необхідний для відновлення та модернізації палацу, забезпечуючи його відповідність сучасним стандартам та функціональній потребі.

Руйнування перекриття може мати серйозний вплив на структурну цілісність та безпеку будівлі. Відсутність своєчасного втручання може призвести до додаткових ушкоджень і, як наслідок, ще більш серйозних проблем. Це особливо небезпечно в контексті можливого неправильного розподілу навантаження, що може призвести до значних пошкоджень структури та визначити загрозу для стійкості всієї будівлі. Вирішуючи цю проблему необхідно встановити додаткові опорні елементи для підсилення структури та оптимізації розподілу навантаження. Важливо провести детальний технічний огляд будівлі та визначити ступінь пошкодження перекриття. Застосування заходів для відновлення та підтримання стабільності структурних елементів перекриття включає в себе ремонт прогнилих балок, заміну пошкоджених частин та використання сучасних матеріалів для забезпечення міцності та довговічності. Недоліки у структурі перекриття можуть виникнути не лише через прогнилі балки, але й через дію часу, природних та інших чинників.

Стіни палацу, як важливий елемент архітектурного обличчя, стали жертвою часу та природних впливів через відсутність систематичних робіт з їхнього утримання. Пошкодження викликані не лише часом, але і атмосферними впливами, такими як опади та зміни температурного режиму, що обтяжують відновлення. Для вирішення цієї проблеми вирішується замінити або відновити пошкоджені архітектурні елементи та матеріали, такі як цегла чи камінь, з використанням відповідних антикорозійних та морозостійких матеріалів.

Стан покрівельної системи є великою проблемою. Неналежне обслуговування та відсутність фахівців з реставрації призвело до серйозних наслідків, таких як протікання, ураження дерев'яних елементів та загальна неефективність всієї системи, попри те, що певна частина стропильної системи була замінена.

Вирішуючи цю проблему необхідно до того ж забезпечити функціональність приміщень, для цього пропонується провести повну заміну покрівлі, використовуючи високоякісну керамічну черепицю. Цей матеріал володіє властивостями високої міцності та довговічності, що гарантує ефективний захист від атмосферних впливів.

Розробляючи нову покрівельну та крокв'яну систему, велика увага приділялася розбивці мансардного поверху на приміщення, та забезпеченні оптимальної ергономіки та належного освітлення.

Деякі архітектурні елементи, такі як балкони та вікна, потребують серйозного втручання через відсутність системи регулярного обстеження та ремонту.

Рекомендується провести комплексний реставраційний процес для відновлення первісного вигляду архітектурних елементів. Це може включати заміну пошкоджених деталей та використання відповідних матеріалів.

Веранда, яка знаходилась на задньому фасаді знищена повністю. Проблема знищеного є серйозною для зовнішнього вигляду та функціональності споруди. Знищена кам'яна веранда стала результатом природних чинників, таких як ерозія, повітряні опади або інші погодні умови. По-друге, причиною занепаду та повного

руйнування веранди можуть бути пов'язані із структурними недоліками або відсутністю правильного обслуговування. Недостатній ремонт чи відновлення, як правило, призводять до прискороного зносу архітектурних елементів.

Під час реновації палацу особлива увага приділялася створенню сучасних та естетичних металевих конструкцій для скляних фасадів. Металеві каркаси, виготовлені з високоякісного алюмінієвого профілю, забезпечують надійність та стійкість. Завдяки технології герметизації на стиках скла, металеві каркаси утворюють надійний замкнений простір, що дозволяє ефективно утримувати тепло та запобігати витоку енергії.

Будівництво скляних фасадів на ренованій будівлі палацу передбачає використання відповідного та міцного фундаменту, який забезпечить не лише стійкість конструкцій, але й ефективність їхнього функціонування.

Стрічковий фундамент є однією з можливих та ефективних технічних рішень для забезпечення стійкості та надійності конструкцій. Стрічковий фундамент, завдяки своїй конфігурації, дозволяє рівномірно розподілити вагу будівлі на підґрунтовий стрижень, а також ефективно витримувати вертикальні та горизонтальні навантаження.

Будівельні інженерні мережі включають централізовані системи водопостачання, каналізації та опалення. Опалювальні пристрої мають автоматичні терморегулятори, а вентиляційна система використовує природні потоки повітря. Витяжні канали, що проходять через горище або поруч з охолоджуваною стіною, обладнані тепловою ізоляцією. Окремі витяжні канали передбачені для гарячого цеху, лабораторії, цокольного поверху та приміщення з басейном. Системи вентиляції з природнім спонуканням включають викид повітря понад покрівлю для уникнення зон вітрового тиску. Кондиціонування повітря регулюється з урахуванням мікроклімату. Такий комплекс систем забезпечує ефективну і комфортну експлуатацію будівлі.

У ревіталізованому палаці та новій проектованій будівлі враховано сучасні стандарти для електропостачання, електрообладнання та електроосвітлення. Електричні мережі в обох спорудах відповідають вимогам захисту і обладнані пристроями захисного вимикання (ПЗВ), що додає надійності та безпеки електромережі.

## **РОЗДІЛ 4. ОХОРОНА НАВКОЛИШНЬОГО СЕРЕДОВИЩА**

### **4.1 Особливості природоохоронних заходів при ревіталізації**

Ревіталізація Палацу Жевуських-Лянцкоронських у смт. Розділ, Львівської області, з метою створення реабілітаційного центру для військових є не лише актом відновлення культурної спадщини, але й важливим кроком у збереженні та покращенні природного середовища. Особливості природоохоронних заходів в рамках цього проекту визначають його екологічну устійчивість та гармонійну взаємодію з природою.

Заходи з відновлення та охорони природи включають оптимальне використання природних ресурсів, таких як водні джерела, ліси та ґрунтовий покрив, щоб забезпечити створення екологічно чистого та збалансованого середовища. Велика увага приділяється відновленню екосистем через висадження рослин та створення зон для підтримки біорізноманіття.

З метою збереження рідкісних видів дерев та рослин передбачено ретельний аналіз території та її екологічний моніторинг. Визначення місцевостей, де зростають рідкісні види, дозволить враховувати їхні особливості та встановлювати зони, які потребують особливої уваги та охорони. При плануванні території враховуються особливості екосистеми, яка вже існує на території, з метою створення гармонійного та стійкого біорізноманіття. Проект розглядає важливість догляду та збереження рідкісних дерев та рослин як не

лише екологічно значущих об'єктів, але й як частини історичної та культурної спадщини об'єкту.

Зокрема, у рамках ревіталізаційного проекту передбачено створення спеціальних охоронних зон та екологічних коридорів, які забезпечать природну міграцію та взаємодію рідкісних видів дерев та рослин. Ці зони будуть відведені для відновлення та розвитку природних середовищ, де рідкісні види зможуть неперешкоджено рости та пристосовуватися до місцевих умов.

Збереження історичних елементів природного ландшафту та їх успішна інтеграція в ревіталізовану структуру палацового комплексу відіграють ключову роль у створенні гармонійного об'єкту. При відновленні старовинних парків, садів та водойм або створенні нових об'єктів, що імітують історичні екосистеми, важливо враховувати принципи сталого розвитку. Це включає у себе максимально можливе використання екологічно чистих матеріалів, впровадження енергоефективних технологій та дотримання екологічних стандартів у всіх етапах реалізації проекту.

Застосування екологічно чистих технологій та матеріалів у будівництві нового корпусу реабілітаційного центру сприятиме зниженню негативного впливу на природу, забезпечуючи безпечний простір для життя та розвитку рідкісних рослин. Використання енергоефективних систем, таких як сонячні панелі та ізольовані конструкції, сприятиме зменшенню енерговитрат та викидів, сприяючи тим самим збереженню навколишнього середовища.

Енергоефективність впроваджених технологій допомагає зменшити вплив на природні ресурси, а системи водозахисту та очистки спрямовані на збереження якості водних ресурсів та мінімізацію викидів. Користуючись екологічно чистими матеріалами, проект раціонально використовує ресурси, мінімізуючи негативний вплив на природу.

Створення сприятливих умов для розвитку дикої природи на території палацового комплексу передбачає ретельне планування та залишення невеликих ділянок, придатних для природних екосистем. Це може бути зелена зона з декоративними рослинами та місцями для притулку та гніздування для місцевої фауни. Збереження та створення умов для росту різноманіття рослин та тварин сприятиме екологічному різноманіттю та біологічній стійкості екосистеми.

Велика увага приділяється раціональному використанню та управлінню відходами. Ділянка, на якій проводиться робота, підлягає ретельному обстеженню та при необхідності, деградовані чи забруднені частини можуть підлягати відновленню або заміщенню новими екологічно чистими матеріалами.

#### **4.2 Пропозиції з охорони навколишнього середовища під час будівельних робіт та експлуатації**

Ретельне планування та ефективне управління відходами на будівельному майданчику є ключовим елементом в сучасних підходах до будівництва, спрямованих на сталу екологічну відповідальність. Один із важливих аспектів цього процесу - це сортування відходів.

Система сортування відходів на будівельному майданчику дозволяє максимально використовувати ресурси та зменшувати кількість відходів, які потрапляють на сміттєзвалище. Не використані матеріали та відходи, які можуть бути піддані вторинній переробці, відокремлюються для подальшого використання в інших будівельних проектах або виробництва.

Ефективна система управління відходами передбачає вивезення на сміттєзвалище лише тих відходів, які не підлягають вторинній переробці та використанню. Це допомагає знизити кількість відходів, що потрапляють на звалище, та сприяє збереженню природних екосистем.

Рекомендується враховувати вибір матеріалів із зменшеним вмістом шкідливих речовин. До цих матеріалів відносяться ті, які виготовляються з використанням меншої кількості токсичних хімічних речовин або ті, що мають менший негативний вплив на навколишнє середовище під час свого життєвого циклу.

Під час будівельних робіт важливо вживати заходів для запобігання забрудненню ґрунту і водних джерел, забезпечуючи екологічно чистий процес будівництва. Важливо встановити бар'єри навколо будівельного майданчика для утримання будівельних матеріалів, відходів та хімічних речовин. Забезпечити правильну утилізацію рідких та твердих відходів. Використовувати тільки ті будівельні матеріали та хімічні речовини, які відповідають екологічним стандартам.

Важливою частиною сталого проектування є збереження водних ресурсів. Планування повинно включати системи для збору атмосферних вод та ухилів площадок для відведення води. Запобігання забрудненню включає в себе системи очищення стічних вод та заходи для охорони прибережних зон. Використання безпечних матеріалів та технологій на будівництві сприяє мінімізації впливу на ґрунт та води.

Обов'язковим аспектом при розташуванні будівель на ділянці є належне забезпечення системи каналізації. У процесі планування слід ретельно враховувати рівень ґрунтових вод, щоб уникнути негативного впливу на навколишнє середовище та забезпечити безпеку конструкцій. Встановлення відповідної інфраструктури для водовідведення та збору стічних вод гарантує ефективне функціонування системи та збереження природних водних ресурсів.

У рамках охорони повітря та зменшення негативного впливу будівельно-експлуатаційних процесів на атмосферне середовище, важливо впроваджувати



ряд заходів. До них входить встановлення шумозахисних засобів, таких як зелені насадження чи звукоізоляційні конструкції, зменшення викидів від енергозабірних систем, використання енергоефективних технологій. Важливим елементом є активне використання рослин для поліпшення якості повітря. Зелені насадження відіграють важливу роль у зменшенні викидів CO<sub>2</sub> та інших забруднюючих речовин, а також у поглибленні кисню та фільтрації шкідливих речовин з повітря.

Усі вжиті заходи в рамках проекту ревіталізації Палацу Жевуських-Лянцкоронських спрямовані на створення комфортного та екологічно збалансованого середовища на території комплексу. Реалізація цих заходів, які передбачають збереження ландшафту, рослинного шару та захист атмосферного повітря, а також збереження якості поверхневих та ґрунтових вод, сприятиме збалансованому споживанню природних ресурсів.

## ВИСНОВКИ ТА ПРОПОЗИЦІЇ

Магістерська робота присвячена глибокому аналізу архітектурно-просторового рішення ревіталізації палацу з метою його перетворення в реабілітаційний центр для військових. Робота висвітлює не лише архітектурні та історичні аспекти, але й акцентує на важливості інклюзивності та доступності у розробці проекту. Враховуючи принципи інклюзивного дизайну, ревіталізація палацу спрямована на створення середовища, доступного та комфортного для всіх користувачів, незалежно від їхніх фізичних особливостей чи обмежень.

Проект покликаний забезпечити максимальну інклюзивність, зокрема застосовуючи спеціальні конструкції та ергономічний дизайн, які сприяють легкому русі та використанню простору для всіх груп населення. Розглядаючи потреби військовослужбовців, особливу увагу приділено створенню умов для їхньої інтеграції та забезпеченню оптимального фізичного та психологічного благополуччя.

У контексті актуальних тенденцій, проект використовує інноваційні матеріали та технології для покращення якості життя у реабілітаційному центрі.

Проведення магістерського дослідження підкреслює важливість проектів, спрямованих на ревіталізацію та адаптацію історичних споруд з урахуванням сучасних стандартів і цінностей. Реалізація подібних ініціатив сприяє покращенню якості життя сучасного суспільства, а також збереженню та використанню національної культурної спадщини. У процесі відновлення історичних будівель важливо знаходити баланс між збереженням їхньої культурної та історичної цінності і впровадженням сучасних елементів та стилістичних рішень. Мета полягає в тому, щоб зробити ці споруди життєздатними та актуальними для сучасного суспільства, зберігаючи при цьому їхні унікальні характеристики та ідентичність.

Розроблено комплекс рекомендацій для історичної реконструкції палацу, орієнтованих на збереження його архітектурної спадщини та оптимізацію функціональності. Зокрема, важливі аспекти включають реставрацію з урахуванням первісних деталей та матеріалів, адаптацію приміщень до сучасних стандартів з врахуванням історичного характеру, використання сучасних технологій для підтримки енергоефективності та безпеки, а також покращення ландшафтного дизайну з відновленням його історичних реалій.

Додатково, рекомендації враховують інклюзивність, сприяючи розробці архітектурних рішень, що задовольняють потреби всіх користувачів, та створення арт-просторів для культурних подій. Залучення громадськості до процесу прийняття рішень та підтримка сталого розвитку палацового комплексу є також важливими аспектами. Напрямок розвитку спрямований на збереження історичних цінностей, ефективне використання простору та гармонійний розвиток у відповідності з екологічними та соціальними вимогами.

Важливим аспектом є ретельний вибір матеріалів та конструкцій. Вони враховують як естетичні аспекти так і спрямовуються на досягнення екологічної чистоти та довговічності. Використання екологічно безпечних матеріалів сприяє створенню здорового середовища в будівлі та враховує питання сталого розвитку.

Проект орієнтований на створення збалансованого зв'язку між архітектурою та навколишнім ландшафтом, використовуючи існуючі природні елементи, такі як ґрунтовий покрив та озеленення, для гармонійного вписання споруди в природну обстановку.

Проект передбачає створення відкритих та добре організованих експозицій та екскурсій для відвідувачів, де вони можуть детально ознайомитися з історією та архітектурою палацового комплексу, забезпечує функціональні та ергономічні

робочі простори для персоналу, та всі необхідні умови для комфортної та ефективної роботи. Уся передбачена інфраструктура, спрямована на полегшення доступу та зручного користування усіма приміщеннями для осіб з обмеженими можливостями. Передбачається розміщення площ і арт-просторів для проведення культурних подій, виставок, концертів, що сприятиме розвитку культурного життя в регіоні. Проект враховує всі найсучасніші стандарти та потреби різних користувачів, щоб забезпечити максимальний комфорт та задоволення усіх, хто перебуває в архітектурному просторі палацового комплексу.

Актуальність проекту по відновленню та реконструкції палацового комплексу Жевуських-Лянцкоронських необхідно розглядати в контексті збереження культурної спадщини, створення комфортного простору для відвідувачів та персоналу, а також відновлення екологічно чистого та безпечного середовища. Відновлений палацовий комплекс може стати привабливою туристичною дестинацією, залучаючи відвідувачів та сприяючи розвитку місцевої інфраструктури. Проект відкриває можливості для залучення інвестицій в реставрацію та розвиток, що може стати каталізатором для економічного піднесення регіону.

При реконструкції необхідно зберегти та врахувати історичну архітектурну цінність палацу. Застосування інтегрованих дизайнерських рішень може дозволити забезпечити комфортні та функціональні простори, не втрачаючи при цьому унікального характеру будівлі.

Приміщення реабілітаційного центру спроектовані з урахуванням особливостей та потреб ветеранів. Це включає доступність для осіб з обмеженими можливостями, спеціалізоване обладнання для медичної реабілітації та комфортне житло.

Інтеграція передових технологій у програми реабілітації для військових може визначати значущий прорив у покращенні їхнього стану здоров'я. Використання технологій, таких як віртуальна та розширена реальність, медичні додатки та інші інновації, сприяє не лише підвищенню ефективності реабілітаційних заходів, але й зроблює сам процес більш привабливим та цікавим для ветеранів.

Використання віртуальної реальності дозволяє створювати іммерсивне середовище для тренувань та лікування, де ветерани можуть взаємодіяти з симульованим світом, сприяючи відновленню фізичних та когнітивних навичок. Розширена реальність може допомагати в інтеграції реального світу з віртуальним, надаючи нові можливості для навчання та адаптації.

Медичні додатки, такі як мобільні програми та носимі пристрої, можуть служити інструментами для моніторингу стану здоров'я, планування тренувань та взаємодії з медичним персоналом. Інноваційні технології не лише полегшують доступ до інформації про стан ветеранів, але й дозволяють персоналу реагувати оперативно та персоналізовано на їхні потреби.

Рекомендується створити технологічно обладнані зони з інноваційним обладнанням у новому реабілітаційному центрі, а також впровадити можливість використання QR-кодів для зручностей та облаштувати спеціалізовані тренажерні зали. Рекомендується поєднати ландшафтний дизайн із застосуванням роботизованого обладнання та передових технологій реабілітації, спрямованих на персоналізоване та ефективне відновлення здоров'я воїнів.

Запропоновані концепції для реабілітаційного центру враховують актуальні тенденції та передові технології з метою оптимізації процесу відновлення здоров'я. Усі ці підходи спрямовані на створення комфортних та індивідуалізованих умов в реабілітаційному центрі. Це сприятиме ефективності

та відповідальності центру перед потребами ветеранів, надаючи їм оптимальний комфорт під час процесу відновлення.

## БІБЛІОГРАФІЧНИЙ СПИСОК

### ЛІТЕРАТУРА:

#### *Стандарти:*

Закон України «Про регулювання містобудівної діяльності» (Відомості Верховної Ради України (ВВР), 2011, № 34, ст.343).

Закон України «Про архітектурну діяльність» (Відомості Верховної Ради України (ВВР), 1999, № 31, ст.246).

Закон України «Про охорону культурної спадщини» (Відомості Верховної Ради України (ВВР), 2000, № 39, ст.333).

Закон України «Про охорону навколишнього природного середовища» (Відомості Верховної Ради України (ВВР), 1991, № 41, ст.546).

ДБН Б 2.2 – 12:2019 «Планування та забудова територій», Київ, Міністерство регіонального розвитку, будівництва та комунально-житлового господарства України, 2019. 177 с.

ДБН А.2.2-3-2014 «Склад та зміст проектної документації на будівництво», Київ, Мінрегіон України, 2019.

ДСТУ Б А.2.4-7:2009 «Правила виконання архітектурно-будівельних робочих креслень», 2009.

ДБН А.2.1-10:2009 «Основи та фундаменти споруд. Основні положення проектування», Київ, Мінрегіонбуд України, 2009.

ДБН В.2.2-17-2006 «Будинки і споруди. Доступність будинків і споруд для мало мобільних груп населення», Київ, Мінбуд, 2007.

ДБН Б. 2.2-5:2011 «Благоустрій територій», Київ, Міністерство регіонального розвитку, будівництва та житлово-комунального господарства України, 2011.

ДБН В.1.1-31:2013 «Захист територій, будинків і споруд від шуму», Київ, Міністерство регіонального розвитку, будівництва та житлово-комунального господарства України, 2014.

ДБН А.3.2-2:2009 «Охорона праці і промислова безпека у будівництві», Київ, Міністерство регіонального розвитку та будівництва України, 2012.

ДБН А.2.1-1-2008 «Інженерні вишукування для будівництва», Київ, Міністерство регіонального розвитку та будівництва України, 2008.

ДБН В.2.5-64:2012 «Внутрішній водопровід та каналізація. Частина I. Проектування. Частина II. Будівництво», Київ, Міністерство регіонального розвитку, будівництва та житлово-комунального господарства України, 2019

ДБН В.2.5-28:2018 «Природне і штучне освітлення», Київ, Мінрегіон України, 2018.

#### *Статті та книги:*

Пламеницька О.А. “Методичні підходи до ревіталізації та реновації історичних будівель (Аналіз досвіду)”, Національний авіаційний університет, 2019.

Степанюк А.В., Кюнцлі Р.В. “Проблеми ревіталізації об’єктів предметно-просторового середовища та сучасного будівництва в історичній частині малих міст.”, Львів, 2023.

О.В. Левченко, В.В. Біркентале “Ревіталізація: історія, досвід і перспективи просторового розвитку”, Вісник студентського наукового товариства Дон НУ імені Василя Стуса, 2020.

А.П. Броневицький “Особливості ревіталізації промислових будівель.”, ТОВ «Інтербуд-АС», м. Київ, 2017.

Adaptation of Historic Sacred Buildings for Secular Purposes keeping the Sacred Function as a Link Between Past and Future <https://doi.org/10.13164/phd.fa2021.12> Architecture, History and Theory in Architecture, 2021.

Степанюк А.В., Кюнцлі Р.В. “Формотворча роль містобудівних та просторових чинників на об’ємно-планувальні рішення адаптивної архітектури при ревіталізації будівель покинутих пам’яток спільноєвропейської



спадщини. Теорія та практика дизайну.” Вип. 27. 2023. Архітектура та будівництво, 2023.

О.Ю. Криворучко, “Методи поживлення громадського простору на прикладі воркшопу з ревіталізації площі митної у Львові”, Національний університет “Львівська політехніка”, 2015.

Білоконь Ю. “Містобудівні проблеми сталого розвитку малих міст України. Досвід та перспективи розвитку міст України”, 15. 2008.

Дьомін М. Актуальні проблеми пам’яткоохоронної діяльності в Україні. Мистецькі обрії, 7. Київ, 2005. С. 263–268.

Водзинський Є. Принципи та методи охорони видового розкриття пам’яток архітектури в краєвиді історичних міст (1970-ті – 1990-ті рр.): автореф. дис. ... к. арх. Київ, 2011. 20 с.

Віденський Меморандум «Всесвітня спадщина та сьогоденна архітектура — управління історичним міським ландшафтом» (Ч. I документа ЮНЕСКО WHC-05/15.GA/INF.7). Праці Науково-дослідного інституту пам’яткоохоронних досліджень, 3. К.: Фенікс, 2008. С. 54–65.

Revitalization and re-use of Industrial Areas and buildings Ulf Ranhagen Lulea Institute of Technology and VBB architects Cultural Values in the Built Environment, 1996.

*Електронні ресурси:*

<https://kyivmaps.com/ua/places/art-zavod-platforma>

<https://www.architectural-review.com/buildings/a-museums-architecture-shouldnt-be-its-best-exhibit-but-at-the-tate-modern-it-steals-the-show>

<https://icma.org/articles/pm-magazine/redeveloping-houses-worship>

<https://nypost.com/2023/08/04/this-173-year-old-english-church-was-converted-into-a-house/>

[https://uk.m.wikipedia.org/wiki/%D0%A4%D0%B0%D0%B9%D0%BB:Mus%C3%A9\\_d%27Orsay,\\_North-West\\_view,\\_Paris\\_7e\\_140402.jpg](https://uk.m.wikipedia.org/wiki/%D0%A4%D0%B0%D0%B9%D0%BB:Mus%C3%A9_d%27Orsay,_North-West_view,_Paris_7e_140402.jpg)

[https://uk.wikipedia.org/wiki/%D0%9C%D1%83%D0%B7%D0%B5%D0%B9%D1%81%D1%83%D0%B4%D0%BD%D0%BE%D0%BF%D0%BB%D0%B0%D0%B2%D1%81%D1%82%D0%B2%D0%B0\\_%28%D0%90%D0%BC%D1%81%D1%82%D0%B5%D1%80%D0%B4%D0%B0%D0%BC%29](https://uk.wikipedia.org/wiki/%D0%9C%D1%83%D0%B7%D0%B5%D0%B9%D1%81%D1%83%D0%B4%D0%BD%D0%BE%D0%BF%D0%BB%D0%B0%D0%B2%D1%81%D1%82%D0%B2%D0%B0_%28%D0%90%D0%BC%D1%81%D1%82%D0%B5%D1%80%D0%B4%D0%B0%D0%BC%29)

<https://www.architektur-blicklicht.de/schloesser-herrenhaeuser/schloss-moritzburg-halle/>

[https://uk.wikipedia.org/wiki/%D0%A9%D0%B8%D1%80%D0%B5%D1%86%D1%8C%D0%BA%D0%B0\\_%D1%81%D0%B5%D0%BB%D0%B8%D1%89%D0%BD%D0%B0\\_%D1%80%D0%B0%D0%B4%D0%B0](https://uk.wikipedia.org/wiki/%D0%A9%D0%B8%D1%80%D0%B5%D1%86%D1%8C%D0%BA%D0%B0_%D1%81%D0%B5%D0%BB%D0%B8%D1%89%D0%BD%D0%B0_%D1%80%D0%B0%D0%B4%D0%B0)

<https://biz.liga.net/ua/ekonomika/nedvizhimost/article/novaya-jizn-starogo-kieva-pyat-znakovyh-proektov-renovatsii-v-stolitse-foto>

<https://urbact.eu/good-practices/revitalisation-public-spaces>

[https://trosti.com.ua/taktilnaya\\_plitka](https://trosti.com.ua/taktilnaya_plitka)