

МІНІСТЕРСТВО ОСВІТИ І НАУКИ УКРАЇНИ
ЛЬВІВСЬКИЙ НАЦІОНАЛЬНИЙ УНІВЕРСИТЕТ ПРИРОДОКОРИСТУВАННЯ
ФАКУЛЬТЕТ ЗЕМЛЕВПОРЯДКУВАННЯ ТА ТУРИЗМУ
КАФЕДРА ТУРИЗМУ

КВАЛІФІКАЦІЙНА РОБОТА

Ступінь вищої освіти БАКАЛАВР

на тему **ПЕРСПЕКТИВИ РОЗВИТКУ ТУРИЗМУ
У ЛЬВІВСЬКІЙ ОБЛАСТІ**

Виконала: здобувачка вищої освіти
III курсу, групи Тур-32СП
спеціальності 242 Туризм
(шифр і назва спеціальності)
освітньої програми Туризм
ЯРЕМА Марта Володимирівна
(прізвище, ім'я, по батькові)

Керівник к.е.н, доцент
Оксана БЕРЕЗІВСЬКА
(наук. ступінь, вчене звання, ім'я та прізвище)

ДУБЛЯНИ 2023

МІНІСТЕРСТВО ОСВІТИ І НАУКИ УКРАЇНИ
ЛЬВІВСЬКИЙ НАЦІОНАЛЬНИЙ УНІВЕРСИТЕТ ПРИРОДОКОРИСТУВАННЯ
ФАКУЛЬТЕТ ЗЕМЛЕВПОРЯДКУВАННЯ ТА ТУРИЗМУ
КАФЕДРА ТУРИЗМУ

Ступінь вищої освіти Бакалавр
Галузь знань 24 Сфера обслуговування
(шифр і назва)

Спеціальність 242 Туризм
(шифр і назва)

Освітня програма Туризм
(назва ОП)

ЗАТВЕРДЖУЮ

Завідувач кафедри
туризму
(назва кафедри)

(підпис)

Оксана КРУПА
(ім'я та прізвище)

“ ” 20__ року

ЗАВДАННЯ

на кваліфікаційну роботу здобувачки вищої освіти

ЯРЕМИ Марти Володимирівни

(прізвище, ім'я, по-батькові)

1. Тема роботи «Перспективи розвитку туризму у Львівській області»

Керівник роботи Оксана БЕРЕЗІВСЬКА, к.е.н, доцент

(ім'я та прізвище, науковий ступінь, вчене звання)

Затверджена наказом ЛНУП від «30» грудня 2022 р. №453/к-с.

2. Строк подання здобувачкою роботи до 16 червня 2023 р.

3. Вихідні дані до роботи: Закони України та Постанови Кабінету Міністрів України, дані Державної служби статистики України, Головного управління статистики у Львівській області, Управління туризму та курортів Львівської ОВА, наукові праці вітчизняних та зарубіжних учених, Інтернет ресурси та інші інформаційні дані

4. Зміст кваліфікаційної роботи (перелік питань, які потрібно розробити)

**1. ТЕОРЕТИЧНІ ОСНОВИ ДОСЛІДЖЕННЯ РОЗВИТКУ ТУРИЗМУ
У ЛЬВІВСЬКІЙ ОБЛАСТІ**

1.1. Теоретико-методичні основи дослідження туризму

1.2. Складові елементи туризму

1.3. Методика дослідження механізму формування туристичних кластерів

**2. СУЧАСНИЙ СТАН РОЗВИТКУ ТУРИЗМУ У ЛЬВІВСЬКІЙ
ОБЛАСТІ**

2.1. Адміністративно-територіальне розміщення Львівської області

2.2. Соціально-економічні чинники розвитку туризму у Львівській області

2.3. Аналіз динаміки розвитку туризму у Львівській області

2.4. Стан екологічної безпеки та комплекс заходів щодо її покращання

3. ТЕНДЕНЦІЇ РОЗВИТКУ ТУРИЗМУ У ЛЬВІВСЬКІЙ ОБЛАСТІ

3.1. Стратегії розвитку туризму у Львівській області

3.2. Шляхи вирішення проблем розвитку туризму у Львівській області

3.3. Пріоритетні напрями розвитку туризму в Україні

4. ОХОРОНА ПРАЦІ

- 4.1. Аналіз стану охорони праці і заходи покращення виробничої санітарії і гігієни праці у підприємствах та організаціях туристичної галузі
 - 4.2. Пожежна безпека
 - 4.3. Інструкція з охорони праці та пожежної безпеки
5. Перелік графічного матеріалу: рисунки, таблиці
6. Консультанти розділів роботи

Розділ	Прізвище, ініціали та посада консультанта	Підпис, дата		Відмітка про виконання
		завдання видав	завдання прийняв	
Стан охорони навколишнього середовища				
Охорона праці				

7. Дата видачі завдання «30» січня 2023 року

КАЛЕНДАРНИЙ ПЛАН

№ з/п	Назва етапів кваліфікаційної роботи	Строк виконання етапів роботи	Відмітка про виконання
	Отримання завдання для написання кваліфікаційної роботи	30.01.2023	
	Розробка плану кваліфікаційної роботи, ознайомлення з літературними джерелами за темою, збір практичних матеріалів	08.02.2023	
	Написання вступу і I розділу	03.03.2023	
	Написання II розділу	07.04.2023	
	Написання III розділу	05.05.2023	
	Написання IV розділу і висновків	26.05.2023	
	Оформлення кваліфікаційної роботи і подання науковому керівнику для написання відгуку	05.06.2023	
	Перевірка тексту кваліфікаційної роботи на унікальність. Скерування на зовнішню рецензію	08.06.2023	
	Представлення кваліфікаційної роботи на кафедрі	16.06.2023	
	Захист кваліфікаційної роботи перед Екзаменаційною комісією	27.06.2023	

Здобувачка вищої освіти

_____ (підпис)

Марта ЯРЕМА
(ім'я та прізвище)

Керівник кваліфікаційної роботи

_____ (підпис)

Оксана БЕРЕЗІВСЬКА
(ім'я та прізвище)

УДК 338.48(477.83)

Ярема М. В. Перспективи розвитку туризму у Львівській області : кваліфікаційна робота за спеціальністю «Туризм». Львів : ЛНУП, 2023. 78 с. На правах рукопису.

Обсяг роботи становить 78 сторінок, включаючи 8 таблиць, 10 рисунків, 35 літературних джерел.

У кваліфікаційній роботі висвітлені теоретичні засади дослідження розвитку туризму у Львівській області, його умови та складові, а також зроблено наголос на важливості державної політики у сфері туризму.

Подана загальна характеристика сучасного стану туризму у Львівській області, проаналізовано рівень його розвитку та інфраструктурну складову.

Охарактеризовано проблеми розвитку туризму у Львівській області та запропоновано потенційні можливості їх вирішення.

Досліджено тенденції та пріоритетні напрями розвитку туризму у Львівській області.

Ключові слова: туризм, туристично-рекреаційний потенціал, складова, державна політика, в'їзні туристи, виїзні туристи, внутрішні туристи.

Yarema M. V. Prospects for the development of tourism in the Lviv region : qualification research on the specialty «Tourism». Lviv: LNEU, 2023. 78 p. On the rights of the manuscript.

The volume of qualification research is made by 78 pages, including 8 tables, 10 pictures, 35 sources.

The qualification research covers the theoretical foundations of the study of tourism development in the Lviv region, its conditions and components, emphasizes the importance of state policy in the field of tourism.

The general characteristics of the current state of tourism in Lviv region are given, the state of its development and infrastructural component are analyzed.

The problems of tourism development in Lviv region are described and potential possibilities of their solution are offered.

Trends and priority directions of tourism development in Lviv region are studied.

Key words: tourism, tourist-recreational potential, component, state policy, inbound tourists, outbound tourists, domestic tourists.

З М І С Т

ВСТУП.....	6
1. ТЕОРЕТИЧНІ ОСНОВИ ДОСЛІДЖЕННЯ РОЗВИТКУ ТУРИЗМУ У ЛЬВІВСЬКІЙ ОБЛАСТІ	9
1.1. Теоретико-методичні основи дослідження туризму.....	9
1.2. Складові елементи туризму.....	17
1.3. Методика дослідження механізму формування туристичних кластерів.....	22
2. СУЧАСНИЙ СТАН РОЗВИТКУ ТУРИЗМУ У ЛЬВІВСЬКІЙ ОБЛАСТІ.....	26
2.1. Адміністративно-територіальне розміщення Львівської області.....	26
2.2. Соціально-економічні чинники розвитку туризму у Львівській області.....	30
2.3. Аналіз динаміки розвитку туризму у Львівській області	34
2.4. Стан екологічної безпеки та комплекс заходів щодо її покращання.....	38
3. ТЕНДЕНЦІЇ РОЗВИТКУ ТУРИЗМУ У ЛЬВІВСЬКІЙ ОБЛАСТІ.....	44
3.1. Стратегії розвитку туризму у Львівській області.....	44
3.2. Шляхи вирішення проблем розвитку туризму у Львівській області.....	47
3.3. Пріоритетні напрями розвитку туризму в Україні.....	52
4. ОХОРОНА ПРАЦІ.....	56
4.1. Аналіз стану охорони праці і заходи покращення виробничої санітарії і гігієни праці у підприємствах та організаціях туристичної галузі.....	56
4.2. Пожежна безпека.....	62
4.3. Інструкція з охорони праці та пожежної безпеки.....	65
ВИСНОВКИ ТА ПРОПОЗИЦІЇ.....	70
БІБЛІОГРАФІЧНИЙ СПИСОК.....	75

ВСТУП

Актуальність теми. За своєю суттю туризм є складним багатоаспектним явищем, оскільки під час подорожі, людьми одержуються нові досвід, знання та навички з інших культур. Під впливом політичних, економічних та суспільних чинників, туризм із галузі задоволення потреб подорожуючого, виріс до цілої світової індустрії, яка функціонує у тісній взаємозалежності із економічною системою, природним середовищем та суспільством в цілому. Туризм здійснює значний вплив на такі важливі сектори економіки як виробництво товарів широкого вжитку, торгівля, сільське господарство, освіта, будівництво, транспорт та зв'язок тощо. Він сприяє інтенсивному розвитку цілих країн, окремих регіонів, громад чи територій. Окрім цього, туристична індустрія виступає засобом відпочинку та оздоровлення, знайомства з історико-культурною спадщиною різних народів та країн і, як результат, джерелом значних надходжень до бюджету.

Львівська область посідає одне із значних місць у туристичній галузі України. Вона вже давно є одним з найбільш атракційних та привабливих туристичних регіонів. Важливим чинником розвитку туризму у Львівській області виступає потужна природно-ресурсна база, що дозволяє забезпечити його сталий розвиток.

На сьогодні тут розвиваються багато різних видів туризму, і, відповідно, створена ціла мережа обслуговуючих туристичну інфраструктуру підприємств. Наявний потужний потенціал соціально-економічних, історично-культурних, архітектурних та природних ресурсів формує перспективні тенденції розвитку туризму у Львівській області.

Туризм виступає важливим чинником економічного та соціального розвитку Львівської області, що сприяє:

- ✓ стабільному зростанню надходжень до місцевого та загальноукраїнського бюджету;

- ✓ позитивному впливу на розвиток галузей народного господарства, що забезпечують і формують туристичну інфраструктуру в регіоні;
- ✓ підвищенню зайнятості населення у Львівській області;
- ✓ виходу економіки як Львівської області, так і в цілому України з кризи.

Проблематика розвитку туризму як галузі цілий час перебуває у полі зору вчених України та інших країн. Зокрема, дослідження туристичної галузі відображені у наукових працях таких авторів, як Березівська О. Й., Буторіна В. Б., Величко В. В., Герасименко В. Г., Дутчак С. В., Кифяк В. Ф., Мальська М. П., Пікулик О. Б., Святохо Н. В., Смаль І. В., Топчієв О. Г. та інших. Проте, частина теоретичних та методичних проблем залишаються малодослідженими і потребують подальшої розробки. Якраз це й зумовило актуальність проведення подальшого наукового дослідження даної проблематики.

Мета і завдання дослідження. Метою даної кваліфікаційної роботи є дослідження тенденцій та перспектив розвитку туризму у Львівській області.

Відштовхуючись від поставленої мети можна визначити наступні **завдання наукового дослідження:**

- ✓ уточнення теоретико-методичних основ дослідження туризму;
- ✓ окреслення найважливіших чинників та визначення механізму їх впливу на розвиток туризму у Львівській області;
- ✓ визначення тенденцій змін туристичної галузі Львівської області;
- ✓ обґрунтування перспектив розвитку туризму у Львівській області.

Предметом дослідження є прикладні та методичні аспекти проблематики розвитку туризму у Львівській області.

Об'єктом дослідження виступає туристична галузь Львівської області. Дане наукове дослідження в основному охоплює період з 2018 р. по 2020 р.

Під час написання кваліфікаційної роботи використовувались такі методи дослідження, як статистичний; розрахунково-конструктивний; монографічний; нормативно-інструктивний; економіко-математичний метод. Крім цього для наукового дослідження використана нормативно-законодавча база із питань розвитку туризму.

Головними джерелами інформації для написання кваліфікаційної роботи виступили статистичні дані динаміки функціонування туристичної галузі Львівської області, наукові праці вітчизняних та іноземних вчених, Закони України, Постанови Уряду та інші нормативно-правові акти,.

Науковою новизною одержаних результатів є обґрунтування теоретичних засад і методичних підходів щодо перспектив розвитку туризму у Львівській області.

Практичне значення одержаних результатів. Висновки та пропозиції, одержані у результаті наукового дослідження, можуть використовуватись для ефективного функціонування окремих туристичних підприємств, а також прийняття економічних та управлінських рішень щодо розвитку туризму у Львівській області.

РОЗДІЛ 1. ТЕОРЕТИЧНІ ОСНОВИ ДОСЛІДЖЕННЯ РОЗВИТКУ ТУРИЗМУ У ЛЬВІВСЬКІЙ ОБЛАСТІ

1.1. Теоретико-методичні основи дослідження туризму

Постійне зростання ролі туризму у економічному, соціальному, політичному житті суспільства викликає потребу наукового та теоретичного осмислення цього явища. За допомогою нього узагальнюються та систематизуються дослідження туризму як явища.

Основу формування системи туризму складають подорожі та переміщення людей у просторі між різними місцями, що можна охарактеризувати конкретними географічними параметрами.

Люди із розвитком цивілізації стали потребувати цілком нових емоцій та відновлення сил. Головним джерелом цього ставали подорожі та відпочинок, які зараз ми називаємо "туризм".

Одним із найперших тлумачень туризму звучало як «активний відпочинок із позитивним впливом на укріплення здоров'я, фізичного розвитку людини, що пов'язується із переміщенням поза межі сталого місця проживання» [6].

За тлумаченням експертів Всесвітньої туристичної організації «туризм виступає соціальним, культурним та економічним явищем, що зумовлене діяльністю осіб, що подорожують та перебувають у місцях, які розташовані за межами їх постійного середовища з метою відпочинку, бізнесу чи для інших цілей. Люди, які подорожують, називаються відвідувачі, а для виділення з їх числа туристів використовуються додаткові критерії, а саме:

- час перебування (більше доби, але не більше одного року);
- пріоритетом над іншими видами діяльності у місці перебування, повинен бути туризм, тобто метою подорожі не повинна бути оплачувана діяльність особи у місці перебування.

На сьогоднішній день існує велика кількість визначень поняття туризм, відмінність у підходах до дослідження якого мають не тільки вчені, а й самі туристичних організації.

Сучасними науковцями запропоновані різноманітні тлумачення поняття "туризм", найцікавішими з яких є:

- туризм виступає сферою реалізації потреб та прав громадян на відпочинок та оздоровлення;
- туризм є багатоплановою та динамічною діяльністю у культурній, суспільній, економічній та інших сферах;
- туризм виступає складовою престижу країни та успішної діяльності на міжнародному рівні;
- туризм виступає динамічною, безперервною та поліфункціональною структурою відповідно до соціально-економічного розвитку та розвитку науково-технічного прогресу;
- туризм виступає сферою життєдіяльності людини, яка пов'язується із перебуванням за межами постійного проживання, та суб'єктів підприємницької діяльності, які здійснюють реалізацію туристичного продукту;
- туризм виступає специфічним видом діяльності, що направлений на задоволення постійно зростаючих потреб населення при одночасному підвищенні зростання потенціалу національної економіки;
- туризм виступає багатогранним явищем, основою якого є сфери суспільної діяльності, які направлені на всесторонній розвиток особистості [6; 12; 23; 30].

Загалом, слід згодитись із визначенням, що туризм виступає специфічною діяльністю, яка реалізує певні конституційні права конкретних суб'єктів (на освіту, відпочинок, лікування тощо), що самотійно чи використовуючи послуги суб'єктів туристичної галузі, подорожують до місць, які містяться поза межами звичайного їх середовища, за період до одного року поспіль за відсутності мети одержання комерційного прибутку [12].

Закон України "Про туризм" тлумачить поняття туризм «тимчасовим виїздом особи із свого місця проживання у професійно-ділових, оздоровчих чи пізнавальних чи інших цілях терміном від 24 годин до 1 року без займання оплачуваної діяльності у місці перебування [18].

Для багатьох країн туризм виступає галуззю, що дає значне надходження доходів у казну країни, що робить його досить перспективним серед галузей національної економіки. Зокрема, в Україні туризм є визнаним галуззю пріоритетного розвитку.

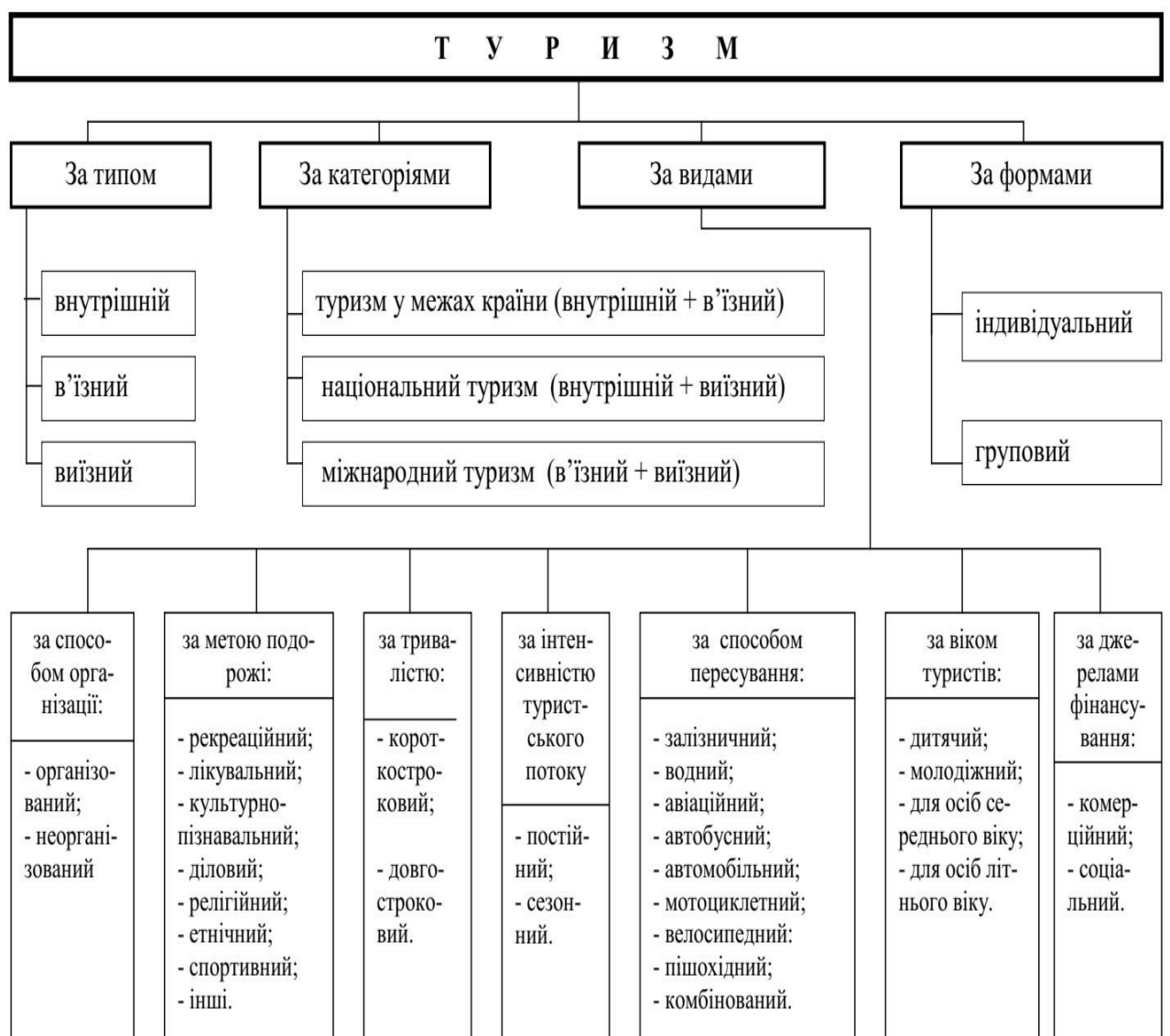


Рис.1.1. Класифікація видів туризму

Туризм, як галузь, охоплює велику кількість різноманітних видів діяльностей та послуг, серед яких:

- ✓ діяльність туристичних підприємств (сюди відносяться туроператори та турагенції);
- ✓ засоби харчування та розміщення;
- ✓ послуги пасажирських перевезень (включаючи можливість оренди авто, а також спеціалізований транспорт);
- ✓ допоміжні послуги (медичні, страхові, банківські послуги, екскурсійні послуги, продаж сувенірів, проведення виставок, ярмарків, конгресів тощо);
- ✓ рекреаційна діяльність (санаторії, будинки відпочинку тощо);
- ✓ спортивні, культурні, розважальні та інші види послуг.

Для детального аналізу змісту поняття "туризм", необхідно здійснити класифікацію видів туризму за суттєвими ознаками (рис 1.1):

I. За організаційними формами туризм поділяється на національний (внутрішній) і міжнародний (зовнішній). У свою чергу, міжнародний туризм розділяють на в'їзний (активний) та виїзний (пасивний) туризм.

II. Згідно мотивів подорожей можна виділити:

1. Лікувальний туризм, до якого відносять подорожі з метою лікування. Тут можна виділити кліматолікування, грязелікування, бальнеолікування та ряд інших видів залежно від мети впливу.

2. Рекреаційний туризм, спонукальною метою якого є відпочинок з метою відновлення фізичних та духовних сил.

3. Спортивний туризм, спонукальними моментами якого є інтерес до спорту як приклад, відвідування спортивних змагань чи ігор (пасивний спортивний туризм) та потреба у заняттях спортом (активний спортивний туризм).

4. Пізнавальний туризм, який задовольняє потребу у розширенні своїх знань та уяви.

5. Діловий туризм, до якого відносять подорожі, метою яких є проведення чи відвідування ділових зустрічей, виставок, конференцій, симпозіумів, конгресів тощо.

6. Релігійний туризм, який полягає у задоволенні релігійних потреб людини. Сюди можна віднести відвідування храмів, святих місць, паломництво тощо.

7. Ностальгійний туризм, зміст якого полягає у відвідуванні своєї Батьківщини (місця свого народження).

8. Екологічний туризм, що базується на основі подорожей до місць зі збереженою недоторканною природою чи природоохоронних територій.

III. За способом організації туризм поділяють на організований відпочинок (організують туристичні підприємства) та самостійно організовані подорожі та відпочинок.

IV. За способом пересування під час подорожей, виділяють:

1. Автомобільний
2. Авіаційний
3. Водний
4. Залізничний
5. Пішохідний
6. Велосипедний
7. Автобусний
8. Мототуризм
9. Лижний
10. Комбінований

V. В залежності від сезонності туризм поділяють на сезонний та постійний.

VI. Залежно від тривалості туризм поділяють на короткочасний (до 3 діб), середньотривалий (до 30 діб), довготривалий (більше 30 діб).

VII. Залежно від кількості учасників виділяють груповий, сімейний та індивідуальний види туризму.

VIII. За віковим критерієм виділяють дорослий, молодіжний та дитячий туризм.

VIII. За джерелами фінансування можна поділити на комерційний та соціальний (дотаційний) туризм.

Туризм може виконувати такі суспільно вагомні функції як відпочинкова, оздоровча, виховна, економічна, політична, культурно-просвітницька, природоохоронна, містобудівна, етнічна тощо. Їх зміст розкритий на рис. 1.2.

Туризм за своєю суттю є складним багатоаспектним явищем, оскільки під час подорожі, людьми одержуються нові досвід, знання та навички з інших культур. Подорожі на відпочинок виступають невід'ємною складовою життя людей усього світу. Витрати на туризм та відпочинок у структурі витрат середньо статистичної сім'ї посідають четверте місце опісля витрат на харчування, одяг та автомобіль. Усі ці аспекти один одного не заперечують, та можна сказати навпаки, засвідчують різні сторони цього явища. Однозначну характеристику туризму не можливо дати, оскільки, ні одного із його структурних складових неможливо абсолютизувати.

Головні завдання, які ставляться перед туристичною галуззю наведені на рис. 1.3.

Під впливом політичних, економічних та суспільних чинників, туризм із галузі задоволення потреб подорожуючого, виріс до цілої світової індустрії, яка функціонує у тісній взаємозалежності із економічною системою, природним середовищем та суспільством вцілому [29].

Туризм здійснює значний вплив на такі важливі сектори економіки як виробництво товарів широкого вжитку, торгівля, сільське господарство, освіта, будівництво, транспорт та зв'язок тощо. Він сприяє інтенсивному розвитку цілих країн, окремих регіонів, громад чи територій. Окрім цього, туристична індустрія виступає засобом відпочинку та оздоровлення, знайомства з історико-культурною спадщиною різних народів та країн і, як результат, джерелом значних надходжень до бюджету.



Рис.1.2. Основні функції туризму



Рис.1.3. Головні завдання, які ставляться перед туристичною галуззю

1.2. Складові елементи туризму

Туристична галузь об'єднує суб'єктів господарювання, які прямо чи опосередковано пов'язані із створенням, реалізацією чи споживанням туристичного продукту, і яким притаманні такі ознаки:

- ✓ *неподільність послуги та її джерела утворення* – кожне туристичне підприємство є специфічним та неповторним, що, у свою чергу, не дозволяє надавати такі послуги за їх межами;
- ✓ *мінливість* – туристичні послуги під впливом зовнішніх і внутрішніх чинників, зазнають відчутного впливу, що вимагає дотримання соціальних стандартів послуги та її відповідності до потреб ринку, а також постійного моніторингу та контролю;
- ✓ *відсутність права власності* – на відміну від товару, туристична послуга не може бути об'єктом власності внаслідок того, що вона не має матеріальної форми та інших характерних ознак і властивостей;
- ✓ *неможливість збереження* – досягнення найбільш бажаного ефекту від туристичної послуги може перериватися в залежності від міри одержаного результату;
- ✓ *складність нормування* – залежить від дисципліни та бажання учасників соціальних відносин відповідати суспільним та ринковим вимогам;
- ✓ *синергетичний ефект* – оскільки туристичні послуги не мають як такої матеріальної форми, їх якість може визначатися не стільки формою її надання, скільки загальним синергетичним ефектом від перетворення цієї послуги у фізичний або духовний потенціал індивідуума [29].

За останнє десятиліття найвищими темпами зростання серед галузей нематеріальної сфери характеризується світовий ринок туризму. На сьогодні, експортний дохід туристичної галузі займає четверте місце після паливної, хімічної та машинобудівної індустрій. Прогнози на майбутнє показують, що туристична галузь стане одним з найбільших роботодавців у світі, що за рахунок запровадження нових технологій туристичного обслуговування зумовлює зростання інтересу інвесторів до цієї сфери.

Основними елементами туризму, що були окреслені під час аналізу конкурентних переваг залучення інвестицій у туризм, є:

- ✓ *рівень ресурсного забезпечення*, до якого відносять природно-рекреаційні ресурси, історико-культурна спадщина, культові чи релігійні об'єкти;
- ✓ *інфраструктурний рівень*, який включає географічне та геополітичне розташування, загальну інфраструктуру (вокзали, аеропорти, порти, комунікації тощо);
- ✓ *виробничий рівень* включає роботу тур агентів і туроператорів, санаторно-курортних об'єктів, туристичних баз та баз відпочинку, закладів харчування тощо;
- ✓ *інноваційний рівень*, що формується за рахунок рівня інформатизації та розвитку науки і техніки;
- ✓ *фінансовий рівень* формується з врахуванням стійкості фінансової системи та прибутковості туристичної галузі;
- ✓ *споживчий рівень*, що формується за рахунок купівельної спроможності населення та його потреби у туристичних чи рекреаційних послугах;
- ✓ *трудовий (інтелектуальний) рівень* включає рівень освіти та якісний склад людського капіталу, задіяного в галузі туризму [23].

У країнах з високим рівнем розвитку економіки, внесок галузі туризму у валовий національний дохід становить 15-35% і вона є однією з найпріоритетніших галузей. Для країн, що розвиваються, галузь туризму може виступати чи не єдиним рушієм економічного зростання. Наприклад, в таких країнах, як Єгипет, Марокко, Туніс, Мадагаскар Кенія, Танзанія, уряд стимулює розвиток туризму, оскільки він є єдиним джерелом надходження іноземних інвестицій.

За останніми даними, туристична галузь охоплює:

- в межах 8-15 % світового валового продукту;
- майже 30 % світової торгівлі;
- більше 10 % світових інвестицій;
- більше 5 % від усіх податкових надходжень;
- більше 200 млн. робочих місць у світі.

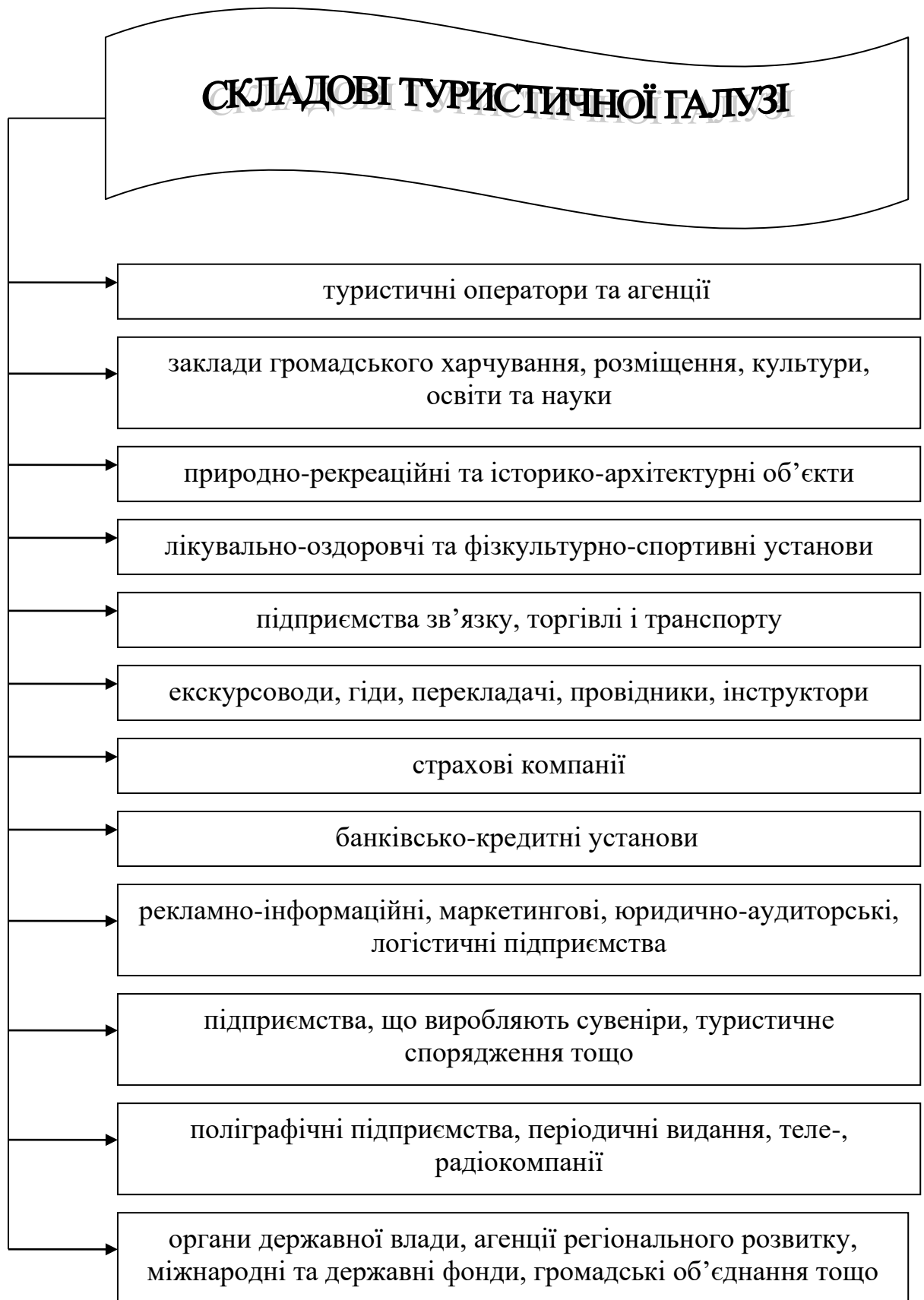


Рис.1.4. Складові туристичної галузі

Туризму, як складовій світового господарства, властиві процеси транснаціоналізації діяльності, зміст якої в тому, що світовий ринок туристичних послуг представляє собою піраміду, на верхній частині якої розміщуються провідні транснаціональні компанії, які здійснюють комплексне обслуговування із власними стандартами якості, а в нижній частині – середні та малі підприємства, що спеціалізуються з надання окремих послуг (підприємства готельного бізнесу, туристичні агенції та оператори тощо). Транснаціональні компанії, що спеціалізуються на готельному бізнесі, являють собою сформовані внаслідок внутрігалузевої інтеграції спеціалізовані системи.

Класифікація складових елементів туристичної галузі наведена на рис.1.4.

Туристична галузь характеризується складною внутрішньою структурою, яка сформована за рахунок:

- ієрархії цілей функціонування компонентів і елементів галузі;
- різноманітності та багаторівневості зовнішніх і внутрішніх комплексоутворних зв'язків;
- стадійності споживання та організації обслуговування.

Міжкомпонентні горизонтальні зв'язки, що встановлюються між підприємствами різних галузей, залучених до споживання туристичного продукту, відповідно стадій процесу обслуговування, виділяють функціонально-стадійні підсистеми туризму, що сформовані за рахунок сполучення різноманітних функціонально-галузових елементів, які здійснюють однорідні функції у туризмі, а саме:

- ❖ інституційно-організаційну підсистему;
- ❖ функціонально-господарську підсистему;
- ❖ територіально-господарську підсистему.

Інституційно-організаційна підсистема являє собою структури, сформовані інституціями державної туристичної політики через правове, економічне і організаційне узгодження державних, комерційних і некомерційних інтересів суб'єктів ринку туристичних послуг, та використовує

законодавчо-нормативні, податкові, валютно-фінансові, інформаційні та управлінські інструментами впливу.

Функціонально-господарська підсистема формується за рахунок функціонально-інтегрованих зв'язків між галузями матеріального виробництва та невиробничої сфери, що спеціалізується на наданні транспортних, готельно-ресторанних, дозвільних та інших послуг, які забезпечують досягнення на якісному рівні туристичної мети.

Територіально-господарська підсистема складає ресурсну базу формування туристичного ринку через використання туристичного, соціального, демографічного та господарського потенціалу.

Організаційна структура туристичної сфери виконує головні управлінські функції та включає наступні підсистеми:

- 1) підсистема управління процедурами замовлень формується за рахунок:
 - раціоналізації процесів розміщення, перевезення, харчування;
 - аналізу потреб регіону та споживчого попиту;
 - складання договорів матеріально-технічного забезпечення об'єктів харчування та розміщення, транспортного обслуговування;
 - розміщення туристів через оптимізацію навантаження об'єктів розміщення;
 - формування пропозицій з приводу оптимізації транспортної інфраструктури.
- 2) підсистема зв'язків показує вплив зовнішнього та внутрішнього навколишнього середовища на логістичний менеджмент.
- 3) підсистема генерування інформації формується за рахунок інформаційного забезпечення надання логістичних послуг:
 - формування бази даних об'єктів розміщення туристів (готелі, приватні будинки, гуртожитки, табори);
 - формування бази даних об'єктів харчування (ресторани, кафе, їдальні, буфети);
 - транспортні парки та автостоянки;

- об'єкти культурно-рекреаційної діяльності та розваг;
 - засоби інформування щодо об'єктів інфраструктури.
- 4) підсистема підтримки логістичних рішень являє собою інтерактивну комп'ютерну інформаційну систему, сформовану із баз даних та аналітичних моделей для:
- реалізації завдань логістичного менеджменту;
 - аналізу функціонування наявних рекреаційних об'єктів регіону;
 - формування баз даних виробничої, інституціональної, спеціальної інфраструктури регіону;
 - збір інформації щодо потенційних інвесторів та можливих інвестиційних проектів.

Дана підсистема формує пропозиції щодо обґрунтування потреб створення нових об'єктів рекреаційної інфраструктури, покращання якості логістичних послуг та приведення до відповідності міжнародним стандартам рівня обслуговування туристів у національній туристичній сфері.

1.3. Методика дослідження механізму формування туристичних кластерів

Із зростанням суспільної важливості сфери послуг, туризм виступає однією з найприбутковіших галузей у світовій економіці. За даними Всесвітньої туристичної організації, за останнє десятиліття, доходи від туризму в середньому за рік росли в середньому на 9 % і в їх структурі на Європу припадало близько 480 млрд. \$, Азійсько-Тихоокеанський регіон – біля 300 млрд. \$, Близький Схід – понад 50 млрд. \$, Африку – майже 35 млрд. \$.

Кожного року у сфері туризму утворюється близько 2,5 тис. нових робочих місць. В середньому, надання на належному рівні послуг тільки для одного туриста потребує створення 6-9 робочих місць. За кількістю зайнятих у туризмі лідируючі місця займають Індонезія, Китай, Індія, США, Японія, Бразилія, Іспанія, Франція та Німеччина.

За період епідемії Covid-19, для туристичної сфери виникла гостра необхідність активного застосування сучасних інформаційних технологій у

діяльності приватних і державних структур. Проте, одночасно з тим, ця галузь стикнулася з не готовністю, та внаслідок цього, неефективною державною підтримкою інформаційного суспільства в туризмі, що, в свою чергу, супроводжувалось неналежним організаційно-інституційним і правовим забезпеченням, а також фінансовою підтримкою туристичних підприємств.

Результати досліджень галузі туризму засвідчують, що на неї здійснюють вплив соціально-економічні, природно-географічні, політичні, історичні, правові, культурні, демографічні, релігійні, екологічні та інші чинники. Для кожного із цих чинників властива конкретна зона дії, а саме:

- ✓ чинники реалізації, завдяки яким зацікавленість у туризмі концентрується у районах з найбільш сприятливими умовами для цього, тобто в зоні прояву чинників локалізації;
- ✓ чинники вибірковості, які окреслюють можливість участі у туризмі, тобто саме від них залежить протяжність та спосіб відпочинку;
- ✓ чинники локалізації, які формують рекреаційну придатність території для туризму та за рахунок маркетингу та брендингу можуть змінювати порядок пріоритетів та систему цінностей, а також запроваджувати нові еталони та стандарти [19].

Останнім часом дедалі більше науковців пропонують формувати саме кластери туризму. Вони виділяють такі ознаки поняття туристичний кластер:

- ❖ територіальна локалізація та концентрація пов'язаних чинників і ресурсів підприємств;
- ❖ форма співпраці установ та організацій;
- ❖ організаційна основа;
- ❖ між секторне співробітництво (влада – бізнес – громада);
- ❖ формування та просування туристичного продукту;
- ❖ реалізація пріоритетних задач;
- ❖ синергетичний ефект;
- ❖ досягнення спільного економічного успіху;

- ❖ підсилення конкурентних переваг, розвиток певного виду туризму, сприяння задоволенню потреб туристів [9; 19; 28; 32].

Підсумовуючи все вище сказане, можемо відмітити, що туристичні кластери – це форма співпраці представників різних сфер діяльності та галузей, яка за рахунок використання доступних ресурсів для розвитку туристичного продукту з метою задоволення потреб туристів, направлена на одержання позитивного синергетичного ефекту.

Туристичні кластери забезпечують суттєвий економічний та соціальний ефект за рахунок:

- ✓ стимулювання та розширення ефективної діяльності;
- ✓ використання продукції одної сфери для потреб іншої регіону;
- ✓ зменшення операційних та фінансових ризиків учасників кластеру;
- ✓ обмеження впливу недобросовісної конкуренції у кластері;
- ✓ надходження інвестицій у сферу діяльності чи регіон кластеру;
- ✓ зростання податкових нарахувань до бюджету;
- ✓ надходження іноземної валюти;
- ✓ збереження та раціональне використання культурного та природного потенціалу;
- ✓ сприяння співробітництву та обміну знаннями;
- ✓ забезпечення швидкої реакції на зміни потреб споживачів туристичних послуг;
- ✓ сприяння розвитку інноваційних технологій у галузі туризму;
- ✓ зростання зайнятості населення;
- ✓ підвищення якості продукції та конкурентоспроможності регіону.

Не дивлячись на важливу суспільну значимість кластери ще й дотепер не набули поширення як форма співпраці у туризмі України. Тому, актуальним питанням є утворення нових кластерів для туристичних фірм, що реалізують туристичний продукт, що дозволить сформуванню стратегію розвитку регіональної сфери туризму.

Туристичному кластеру, на відміну від інших форм організації, характерні такі ознаки:

- ❖ широкий діапазон учасників;
- ❖ варіація географічного розміру кластера залежно від масштабу (від рівня міста до рівня країни);
- ❖ гнучкість та динамічність функціонування галузі туризму;
- ❖ наявний синергетичний ефект.

Нами пропонується наступна класифікація кластерів туризму:

- ✓ формування туристичного продукту (суб'єкти господарювання – ядро туристичного кластера);
- ✓ збут туристичного продукту (через туристичні агенції чи операторів);
- ✓ супровід туристичного продукту (забезпечується страховими компаніями, банківськими установами, поліграфічними підприємствами, періодичними виданнями, теле-, радіо-, чи рекламно-інформаційними компаніями; логістичними та іншими установами);
- ✓ надання супутніх послуг: установи, які забезпечують послуги екскурсів, гідів, перекладачів, інструкторів, провідників; підприємства транспорту та зв'язку; підприємства з виробництва сувенірів, туристичного спорядження; заклади розміщення, заклади громадського харчування, заклади культури, науки, та освіти, лікувально-оздоровчі та фізкультурно-спортивні та інші установи);
- ✓ регулювання туристичного кластера (органами державного управління та місцевого самоврядування, громадські об'єднання тощо);
- ✓ споживання туристичного продукту (населення країни).

Отже, як ми бачимо, сфера туризму виступає позитивним соціально-економічним чинником розвитку національної економіки, та як результат, є об'єктом регуляторного впливу держави.

2. СУЧАСНИЙ СТАН РОЗВИТКУ ТУРИЗМУ У ЛЬВІВСЬКІЙ ОБЛАСТІ

2.1. Адміністративно-територіальне розміщення Львівської області

У теперішньому світі важливою роллю туризму виступає формуванні економічної стабільності як України в цілому, так й Львівської області в тому числі. Соціально-економічна значимість туризму обґрунтовується тими особливостями, що він допомагає розвитку економіки через розвиток сільського господарства, будівництва, торгівлі, комунікації та зв'язку, підвищення зайнятості населення, підвищенню валового внутрішнього продукту країни, забезпечує позитивне сальдо платіжного балансу, а також виступає суттєвим засобом валютних надходжень та сприяє піднесенню престижу України.

Туризм є специфічним видом споживання матеріальних товарів і послуг та духовних благ, який виділяється в окрему галузь народного господарства та виступає перспективним напрямком соціально-економічного розвитку України та її областей. Проте, у сьогоднішній розвиток галузі туризму гальмується певними чинниками, з яких можна виділити недосконалу законодавчу базу, обмеження асортименту пропонованих послуг, відсутність грошових коштів для реконструкції пам'яток старовини та архітектури, розповсюдження вичерпної інформації про можливі туристичні маршрути та іншого.

Дослідження наукових праць, що стосуються проблем функціонування та розвитку туристичного ринку України засвідчив, що сьогодні немає одного підходу до класифікації чинників рівня розвитку туризму в країні та окремих її регіонах.

Розвиток туризму в основному залежить від наступних умов, що склалися у суспільстві, таких як природно-географічні, історико-політичні, соціально-економічні, демографічні тощо. Кожна з цих окремих умов розвитку туризму характеризується певними чинниками. Саме тому, аналізуючи чинники впливу на розвиток туризму, слід дотримуватися врахування їх класифікації.

Головними пріоритетами реформ, що відбуваються на даний момент в Україні у галузі туризму, виступають збереження культурного і природного насліддя, підвищення привабливості для вітчизняних і закордонних туристів, та, як результат створення позитивного іміджу України в якості туристично розвинутої держави, в якій є стабільна політична ситуація та економіка.

Головними туристично-рекреаційними чинниками розвитку Львівської області виступають:

- ✓ вигідне географічне та транспортне положення регіону;
- ✓ сприятливі природно-кліматичні умови у регіоні;
- ✓ наявні природно-рекреаційні ресурси;
- ✓ зареєстровані культурно-історичні пам'ятки;
- ✓ організації розвитку туризму (турфірми тощо);
- ✓ значна історично сформована санаторна-курортна база.

Виходячи з вищесказаного, ми припускаємо, що дякуючи своєму географічному розміщенню, у Львівській області є чудовий потенціал розвитку туризму.

Львівська область розміщена на заході України та межує на півночі та північному сході із Волинською та Рівненською областями, на сході та південному сході – із Івано-Франківською і Тернопільською, на півдні – із Закарпатською областю. На заході розміщується межа державного кордону України та Польщі (рис. 2.1).

Львівської область як адміністративна одиниця була утворена 4 грудня 1939 р. внаслідок здійснення анексії Радянським Союзом Західної України згідно пакту Молотова–Ріббентропа, а її площа складає 21,8 тис. км² або 3,6 % загальної площі України. За показником площі Львівська область посідає 9 місце серед усіх областей України. Область є одною з найбільш розвинених областей України за економічним, культурним, науковим та туристичним напрямками.



Рис.2.1. Географічне положення Львівської області

В результаті змін, що відбулись в адміністративно-територіальному розподілі, на даний момент Львівську область формують наступні сім районів: Львівський, Червоноградський, Стрийський, Дрогобицький, Самбірський, Золочівський та Яворівський (рис.2.2).

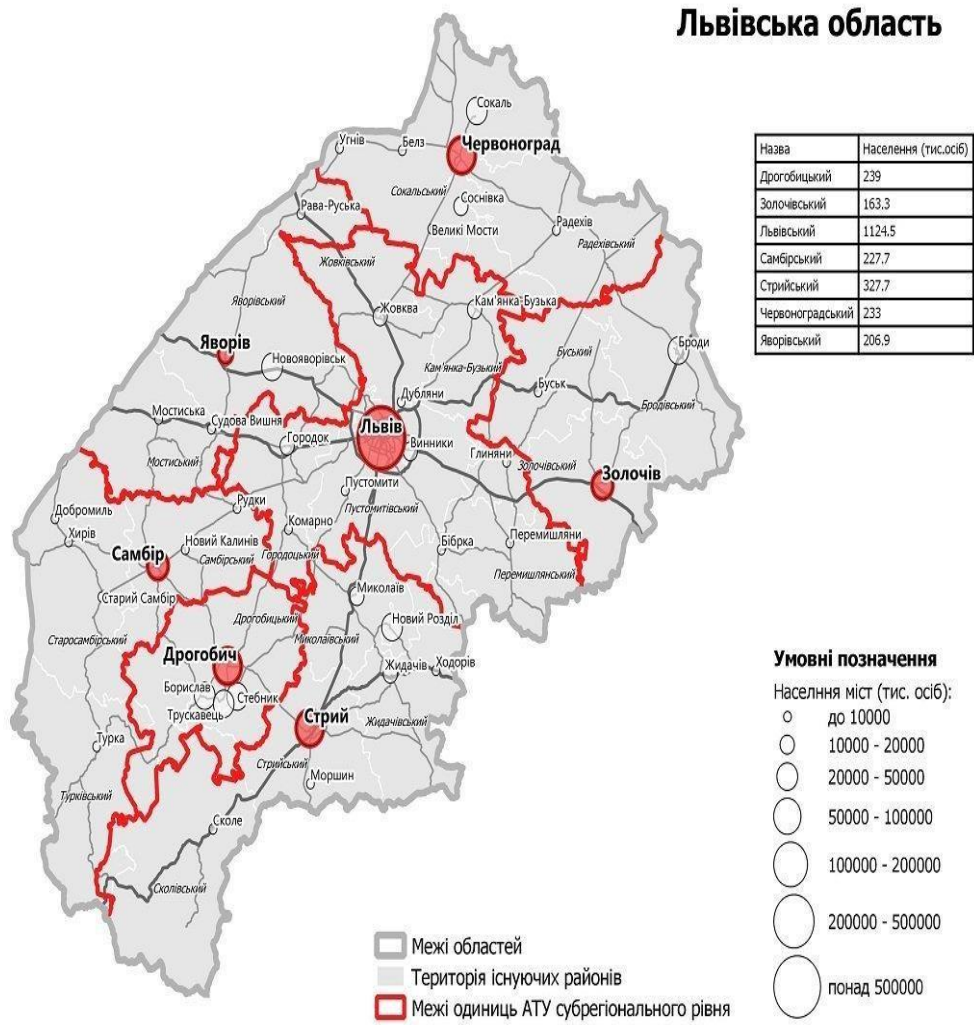


Рис.2.2. Адміністративно-територіальний устрій Львівської області

Обласним центром Львівської області виступає місто Львів. До складу Львівської області входить 41 місто, 36 селищ міського типу та 1871 сільський населений пункт.

2.2. Соціально-економічні чинники розвитку туризму у Львівській області

Основною і найбільш важливою передумовою розвитку туризму на Львівщині виступає населення, яке одночасно є як середовищем розвитку, оскільки формує в сукупності із природою та економікою цілісну соціально-економічну систему, так і суб'єктом туристичної діяльності.

Таблиця 2.1

Статева структура населення Львівської області, %

	Населення – всього, осіб			Частка в населенні, %		
	Обидві статі	чоловіки	жінки	Обидві статі	чоловіки	жінки
<i>2018 р.</i>						
Міська і сільська місцевості	2 503 651	1 186 703	1 316 948	100,0	47,4	52,6
в.т.ч.: міська місцевість	1 514 720	709 710	805 010	100,0	46,9	53,1
сільська місцевість	988 931	476 993	511 938	100,0	48,2	51,8
<i>2019 р.</i>						
Міська і сільська місцевості	2 493 714	1 181 600	1 312 114	100,0	47,4	52,6
в.т.ч.: міська місцевість	1 511 083	707 123	803 960	100,0	46,8	53,2
сільська місцевість	982 631	474 477	508 154	100,0	48,3	51,7
<i>2020 р.</i>						
Міська і сільська місцевості	2 479 380	1 174 323	1 305 057	100,0	47,4	52,6
в.т.ч.: міська місцевість	1 503 810	702 962	800 848	100,0	46,7	53,3
сільська місцевість	975 570	471 361	504 209	100,0	48,3	51,7

У табл. 2.1, нами проведений аналіз статевої структури населення Львівської області, який засвідчує, що за період 2018-2020 рр. змін у ній практично не відбулось [7; 8; 31].

Частка чоловіків у загальній структурі населення в середньому становила 47,4 %, в тому числі у міській місцевості в межах 46,9 %, та у сільській місцевості в межах 48,2 %.

Частка жінок у загальній структурі населення в середньому становила 52,6 %, в тому числі у міській місцевості в межах 53,2 %, та у сільській місцевості в межах 51,7 %.

Таблиця 2.2

Віковий розподіл населення Львівської області, осіб

Показник	2018 р.	2019 р.	2020 р.	2020 р. у % до 2018 р.
<i>Міська та сільська місцевість</i>				
Населення - всього, осіб	2503651	2493714	2479380	99,0
населення у віці 0-14 років, осіб	412748	408567	403933	97,9
населення у віці 15-64 роки, осіб	1722367	1712504	1700408	98,7
населення у віці 65 років і старше, осіб	368536	372643	375039	101,8
<i>міська місцевість</i>				
Населення - всього, осіб	1514720	1511083	1503810	99,3
населення у віці 0-14 років, осіб	238486	236204	233266	97,8
населення у віці 15-64 роки, осіб	1056405	1050 451	1042760	98,7
населення у віці 65 років і старше, осіб	219829	224428	227784	103,6
<i>сільська місцевість</i>				
Населення - всього, осіб	988931	982631	975570	98,7
населення у віці 0-14 років, осіб	174262	172363	170667	92,9
населення у віці 15-64 роки, осіб	665962	662053	657648	98,8
населення у віці 65 років і старше, осіб	148707	148215	147255	99,0

Аналізуючи табл. 2.2, ми бачимо що протягом 2018-2020 рр., у міській та сільській місцевості відбулося незначне скорочення загального населення, та в тому числі населення у віці 0-14 років та населення у віці 15-64 роки на 1,0 %, 2,1 % та 1,3 % відповідно. В тому числі, динаміка змін у міській та сільській місцевості, зокрема, була майже ідентичною і становила за даними

показниками у міській місцевості – 0,7 %, 2,2 % та 1,3 % відповідно, а у сільській місцевості – 1,3 %, 7,1 % та 1,2 % відповідно [31].

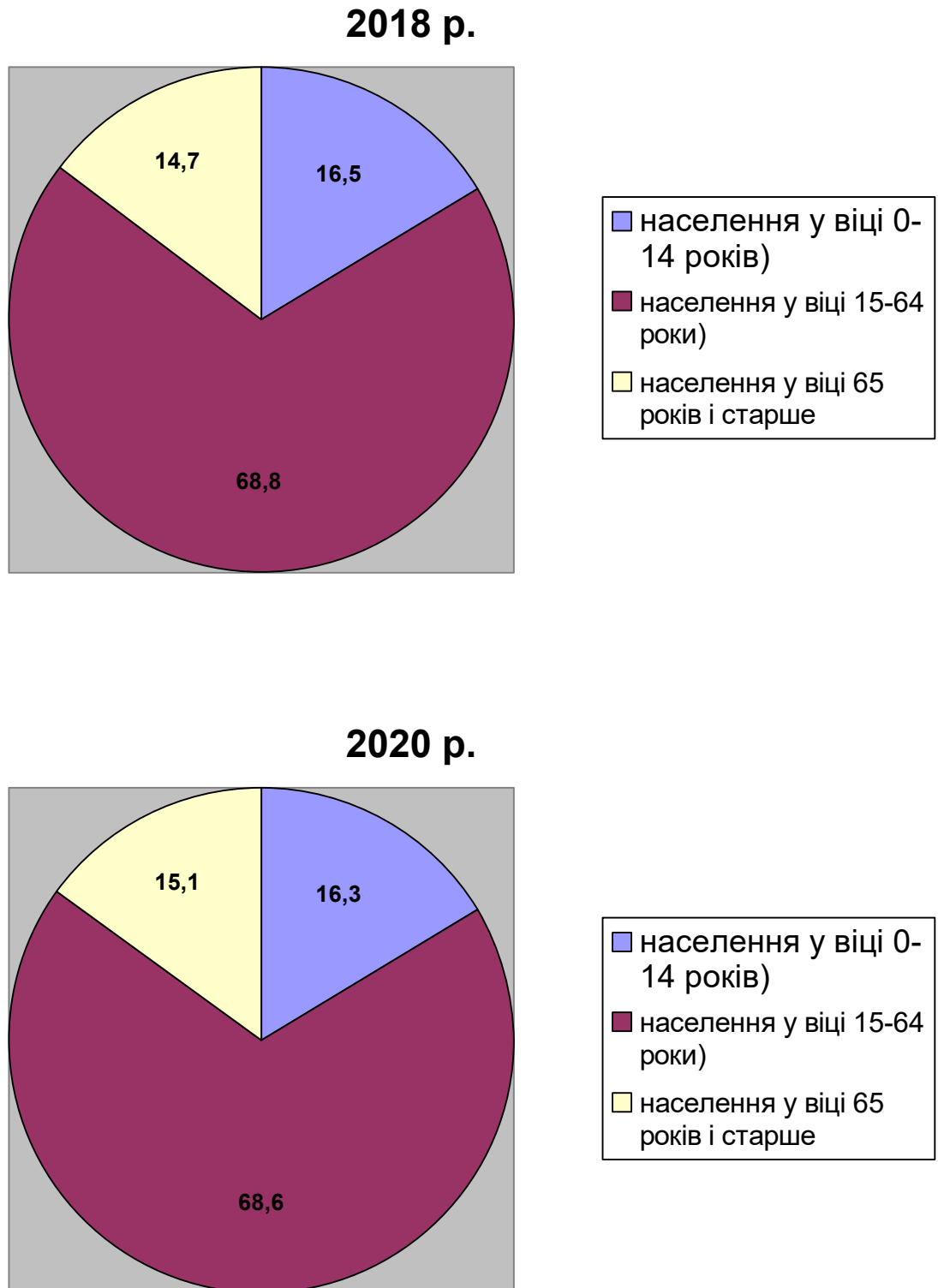


Рис. 2.3. Структура вікового розподілу населення міської та сільської місцевості Львівської області у 2018 р. та 2020 р., %

Чисельність населення у віці 65 років і старше у міській та сільській місцевості загалом, та у міській місцевості, зокрема, у 2020 р. проти 2018 р. зросла на 1,8 % та 3,6 %, а у сільській місцевості скоротилась на 1,0 %.

Як ми бачимо з рис 2.3, у структурі вікового розподілу населення міської та сільської місцевості Львівської області у 2020 р. населення у віці 0-14 років складало 15,1 % проти 14,7 % у 2018 р., населення у віці 15-64 роки 68,6 % проти 68,8 %, а населення у віці 65 років і старше – 16,3 % супроти 16,5 % у 2018 р.

Розглянемо динаміку основних демографічних показників Львівської області у табл. 2.3.

Таблиця 2.3

Чисельність населення Львівської області, осіб

Показник	2018 р.	2019 р.	2020 р.	2020 р. у % до 2018 р.
Кількість народжених, осіб	23 253	21 803	21 129	90,9
Кількість померлих, осіб	32 726	32 839	36 327	111,0
Природний приріст (+/-) кількості населення, осіб	-9 473	-11 036	-15 198	X
Коефіцієнт народжуваності, %	9,2	8,7	8,4	X
Коефіцієнт смертності, %	13,0	13,0	14,5	X

Як ми бачимо, кількість народжених осіб у 2020 р. в порівнянні з 2018 р. скоротилась на 9,1 %, а кількість померлих зросла на 11,0 %. Природний приріст (скорочення) у 2020 р. становив (-15198) осіб проти (-9473) у 2018 р.

Коефіцієнт народжуваності у 2020 р. знизився та становив 8,4 % проти 9,2 % у 2018 р. Коефіцієнт смертності в свою чергу виріс з 13,0 % до 14,5 % [31].

Отже, ми бачимо, що соціально-економічні чинники суттєво впливають на рівень розвитку туризму та споживання туристичних послуг у Львівській області.

2.3. Аналіз динаміки розвитку туризму у Львівській області

Львівська область протягом довгого часу займала лідируючі позиції серед українських туристичних областей. Завдяки різноманітним видам туризму, у даному регіоні є розвинута мережа туристичних підприємств, які здійснюють обслуговування туристичної галузі. Потужна туристична інфраструктура, що присутня у Львівській області, вказує на досить високий рівень розвитку туризму, завдяки чому дана галузь стає однією із найбільш пріоритетних у економіці Львівської області.

Провівши аналіз туристичних потоків Львівської області за 2018-2020 рр., ми можемо відмітити значне скорочення як загальної кількості туристів, так і в'їзних, виїзних та внутрішніх туристів (табл.2.4).

Таблиця 2.4

Динаміка кількості туристів у Львівській області, осіб

Показник	2018 р.	2019 р.	2020 р.	2020 р. у % до 2018 р.
Загальна кількість туристів	182 255	249 442	100824	55,3
в т.ч.: кількість в'їзних туристів (іноземні туристи)	7 617	7 929	357	4,7
кількість виїзних туристів (туристи-громадяни України, що подорожували закордон)	112 757	159 164	76729	68,1
кількість внутрішніх туристів	61 881	82 349	23738	38,4

Отже, як ми бачимо, у 2020 р. Львівську область відвідало на 44,7 % менше туристів, ніж у 2018 р., Дуже сильно скоротилась кількість в'їзних (іноземних) туристів – аж на 95,3 %. Одночасно з тим відбулося й скорочення кількості виїзних туристів (туристи-громадяни України, які подорожують закордоном) – на 31,9 %, а також внутрішніх туристів – на 61,6 % [7; 8; 31].

Головною причиною цього було пандемія коронавірусної інфекції COVID-19 та пов'язане з цим закриття кордонів для переміщення населення

між країнами. Це спричинило значно скорочення кількості подорожей людьми у 2020 р.

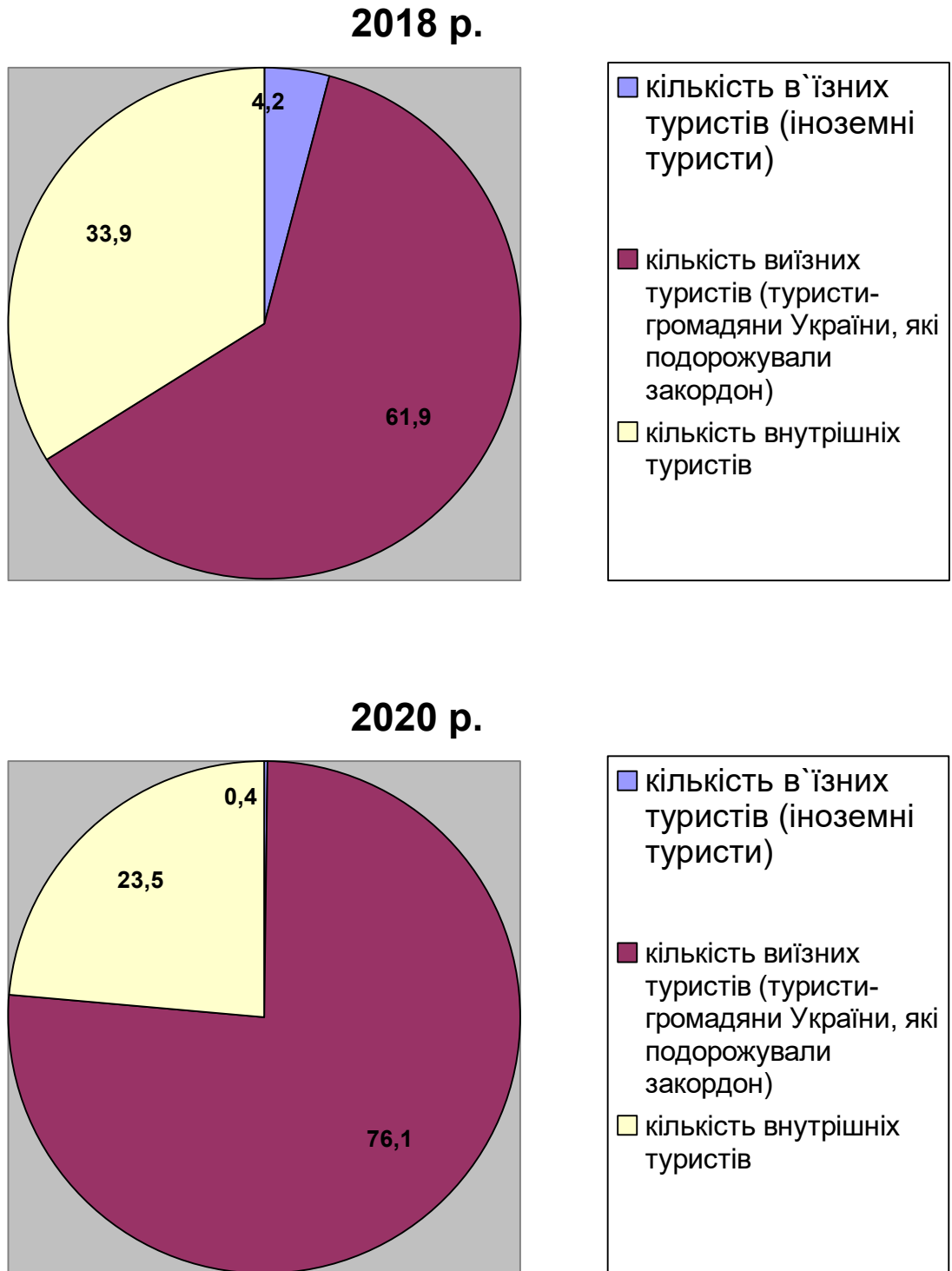


Рис. 2.4. Структура туристичного потоку Львівської області у 2018 р. та 2020 р., %

У структурі туристичного потоку у Львівській області за 2020 р. відбулося значне скорочення (рис.2.4). Так, найбільшу питому вагу (76,1 %) займали туристи-громадяни України, що подорожували закордоном (так звані виїзні туристи), пізніше йдуть внутрішні туристи (23,6 %), та усього 0,4 % становили іноземні туристи (в'їзні туристи) [7; 8; 31].

У 2018 р. дані показники були дещо іншими, а саме: туристи-громадяни України, що подорожували закордоном (виїзні туристи) займали 61,9 %, внутрішні туристи – 33,9 %, іноземні туристи (в'їзні туристи) – 4,2 %.

Таблиця 2.5

Розподіл в'їзних туристів (іноземних туристів), що відвідали Львівську область, за країнами світу у 2020 р.

Показник	2020 р.	
	осіб	%
Загальна кількість в'їзних туристів (іноземних туристів)	357	100,0
в т.ч.: з Австрії	10	2,8
з Азербайджану	122	34,2
з Білорусі	8	2,2
з Болгарії	-	-
з Греції	-	-
з Єгипту	-	-
з Ізраїлю	-	-
з Італії	-	-
з Молдови	67	18,8
з Німеччини	10	2,8
з Польщі	88	24,7
зі Словаччини	-	-
зі США	-	-
з Туреччини	-	-
з Угорщини	-	-
з Франції	-	-
з Хорватії	-	-
з Чехії	-	-
з Чорногорії	-	-
з інших країн	52	14,5

У табл. 2.5 проаналізовано розподіл в'їзних туристів (іноземних туристів), що відвідали Львівську область, за країнами світу у 2020 р. У структурі в'їзних туристів (іноземних громадян), що відвідали Львівську область, найбільшу питому вагу займали туристи з Азербайджану (34,2 %) та Польщі (24,7 %) та Молдови (18,8 %) [7; 8; 31].

У табл. 2.6 здійснено аналіз розподілу виїзних туристів (громадян України) з Львівської області за країнами їх подорожей у 2020 р.

Таблиця 2.6

Розподіл виїзних туристів (громадян України) з Львівської області за країнами їх подорожей у 2020 р.

Показник	2020 р.	
	осіб	%
Загальна кількість виїзних туристів (громадян України)	76729	100,0
в т.ч.: до Австрії	155	0,2
до Азербайджану	-	-
до Білорусі	-	-
до Болгарії	7793	10,2
до Греції	1246	1,6
до Єгипту	24832	32,4
до Італії	457	0,6
до Молдови	-	-
до Німеччини	267	0,4
до Польщі	2571	3,4
до Словаччини	107	0,1
до США	-	-
до Туреччини	25398	33,1
до Угорщини	3796	5,0
до Франції	260	0,3
до Хорватії	1638	2,1
до Чехії	4319	5,6
до Чорногорії	1554	2,0
до інших країн	2336	3,0

Здійснений аналіз свідчить про те, що у структурі виїзних туристів з Львівської області найбільшу питому вагу займали туристи, що прямували до Туреччини (33,1 %), Єгипту (32,4 %) та Болгарії (10,2 %). Тобто, найбільше жителі Львівської області подорожували до курортних країн з морським узбережжям. Їх міграція була пов'язана перш за все із проведенням їхньої літньої відпустки.

2.4. Стан екологічної безпеки та комплекс заходів щодо її покращання

Виробнича діяльність будь-якого туристичного підприємства, спрямована на виробництво необхідної кількості туристичних продуктів, які деколи можуть супроводжуватися руйнівним впливом на основні екологічні чинники довкілля: землю, воду, повітря. Перенасичення довкілля шкідливими речовинами сприяє його різкому погіршенню та руйнуванню природних ресурсів.

Туризм у сучасних умовах є надзвичайно динамічною галуззю економіки та невід'ємною складовою більшості регіональних суспільних систем. Водночас, туристична діяльність спрямована насамперед на природно-рекреаційні ресурси, які часто є вичерпними та невідновлюваними. Однак, природні комплекси також зазнають негативного впливу з боку низки видів економічної діяльності, змінюючи свої властивості та втрачаючи атрактивність для туристів. Усе це зумовлює щораз більшу актуальність питань зміцнення екологічної безпеки туризму та проблем переходу територіальних рекреаційних систем до моделі сталого розвитку [26].

Однак, проблематика екологічної безпеки туризму, як і безпеки туристичної діяльності загалом, є досить новим і малодослідженим напрямом наукових пошуків. На наш погляд, актуальним, особливо у Львівській області, завданням є аналіз особливостей взаємодії у системі "туризм-навколишнє природне середовище" з метою вирішення суперечностей, що виникають у процесі її функціонування.

Виходячи із широкого розуміння категорії безпеки, ми пропонуємо розглядати безпеку туризму як стан функціонування туристичної сфери певного регіону (держави) у визначений період, що характеризується відсутністю загроз і таким поєднанням туристичних ресурсів та інфраструктури, яке дає змогу забезпечити стабільний розвиток конкретної територіальної рекреаційної системи у майбутньому.

Прийнято виділяти три рівні безпеки туризму:

- безпека споживачів туристичного продукту (туристів);
- безпека виробників туристичного продукту (туристичних підприємств);
- безпека туристичних об'єктів (дестинацій) [14; 26].

На наш погляд, розглядати ці рівні доцільно лише в комплексі, оскільки їх суб'єкти є складовими однієї системи і тому тісно пов'язані між собою. Екологічна безпека, враховуючи переважну орієнтацію туристичної діяльності на використання природних ресурсів рекреаційних територій, має важливе значення поряді із соціальною, економічною, інформаційною, політичною та іншими видами безпеки туризму.

У загальному розумінні, екологічна безпека – це такий стан навколишнього середовища, при якому не порушується екологічна комфортність життя, реалізується здатність протистояти загрозам життю, здоров'ю всіх живих істот, а також людини, включаючи її добробут, право на безпечне середовище життя, на джерела життєзабезпечення та природні ресурси [26]. Однак, на наш погляд, екологічну безпеку варто розглядати дещо вужче – з ухилом у напрямі особливостей взаємодії між суспільством та природним середовищем.

У цьому контексті екологічну безпеку туризму можна трактувати як відсутність загрози активізації деструктивних процесів у функціонуванні системи "туризм – навколишнє природне середовище", а також наявність можливостей для сталого розвитку відповідних територіальних рекреаційних систем. Оскільки зазначені деструктивні процеси, а також різні аспекти необхідності забезпечення сталого розвитку, можуть бути також визначеними

як екологічні проблеми туризму, то, водночас, екологічну безпеку туризму можна розглядати і як відсутність (вирішеність) таких проблем у певному регіоні (державі).

Виходячи з положень системного підходу, ми трактуємо екологічні проблеми туризму як особливості та напрями протікання деструктивних процесів, пов'язаних із функціонуванням територіальних рекреаційних систем та їх взаємодією із навколишнім природним середовищем.

Відповідно, туристичну діяльність із позиції екологічної безпеки можна розглядати дуалістично – як об'єкт впливу екологічних факторів і як суб'єкт природокористування та зміни екосистем. Вирішення екологічних проблем туризму і, відповідно, зміцнення екологічної безпеки регіону неможливе без екологізації туристичної діяльності, яку ми трактуємо як процес переходу туристичної сфери до моделі сталого розвитку в системі "туризм – навколишнє природне середовище". На наш погляд, екологічні проблеми розвитку туризму найефективніше можна вирішити саме на регіональному рівні, однак для розробки відповідних стратегічних пріоритетів необхідним є як загальнодержавне, так і глобальне планування і прогнозування у контексті екологізації туристичної діяльності.

За станом взаємодії у системі "туризм – навколишнє природне середовище" можна виділити три стадії розвитку туристичної сфери Львівської області:

1. Екстенсивна, що передбачає територіальну та природно-ресурсну експансію туристичної сфери регіону. Переважаючим є вплив факторів навколишнього природного середовища на туристичну діяльність.

2. Інтенсивна, що полягає у створенні спеціалізованих великих туристичних центрів та інтенсивному використанні місцевих туристичних ресурсів. Зростає вплив туризму на навколишнє природне середовище.

3. Конструктивна або деструктивна, залежно від впровадження положень концепції сталого розвитку в туристичну сферу регіону. Конструктивна стадія передбачає розвиток туристичної сфери регіону, відповідно до моделі збалансованого розвитку в системі "туризм – навколишнє природне

середовище", і в сучасних умовах має скоріше перспективний та прогнозний характер. Деструктивна стадія розпочинається з того моменту, коли негативні наслідки туристичної діяльності починають істотно впливати на саму можливість її здійснення та призводять до збитків, зокрема фінансових. Внаслідок, туристичний комплекс регіону зазнає занепаду, що, водночас, призводить до небажаних соціально-економічних наслідків [26].

Одним із шляхів зміцнення екологічної безпеки Львівської області є інтенсифікація розвитку в ній екологічного туризму, який може забезпечити збалансовану взаємодію туристичної діяльності та з навколишнім середовищем. Водночас, беручи до уваги дуалістичний характер екологічної безпеки туризму, заходи у напрямі її забезпечення повинні вживати як туристичні підприємства (туристи), так і органи влади та підприємства інших галузей, що деструктивно впливають на стан та якість навколишнього природного середовища. Зважаючи на це, пропонуємо комплекс пріоритетних завдань, вирішення яких пов'язане із зменшенням негативних наслідків деструктивних процесів у системі "туризм – навколишнє природне середовище" (табл.2. 7).

Реалізація пропонованих заходів дасть змогу мінімізувати негативний вплив туристичної діяльності на компоненти природи регіону, а також сприяти раціональному та ефективному залученню природних комплексів до складу регіональних територіальних рекреаційних систем. Відповідно, лише поряд із вирішенням актуальних суперечностей розвитку туристичної діяльності в регіоні можливе зміцнення екологічної безпеки туризму в ньому.

У сучасних умовах в Україні, зважаючи на формування тенденцій до інтенсифікації туристичних потоків як зовнішнього, так і внутрішнього спрямування, зростає актуальність екологічних проблем у туристичній діяльності. Варто зауважити, що, з одного боку, такі проблеми створюють перешкоди для розвитку туризму в регіонах, що мають іншу господарську спеціалізацію, а з іншого – чинять деструктивний вплив на природні ресурси регіонів із власне туристичною спеціалізацією.

Таблиця 2.7

Шляхи мінімізації негативних наслідків деструктивних процесів у системі "туризм – навколишнє природне середовище"

Природні компоненти	Деструктивні процеси	Негативні наслідки	Шляхи мінімізації
Гірські породи	Фізичне та хімічне вивітрювання	Руйнування геоморфологічних об'єктів (скелі, печери), зсуви, селеві потоки	- контроль за туристичним використанням геоморфологічних об'єктів.
Поверхневі та підземні води	Забруднення неочищеними стічними водами	Погіршення якості питної води, зниження рекреаційної цінності водних об'єктів	- зменшення викидів забруднювальних речовин у поверхневі води; - повне очищення стічних вод; - оновлення технологічної бази підприємств-забруднювачів поверхневих вод.
Атмосферне повітря	Забруднення шкідливими речовинами, пилом	Погіршення якості атмосферного повітря, зниження його прозорості	- зменшення викидів забруднювальних речовин в атмосферу; - впровадження нових технологій очищення викидів на підприємствах-забруднювачах атмосферного повітря; - оновлення автомобільного парку, перехід на екологічно безпечні види палива; - посилення контролю та відповідальності за спалювання сміття, листя, трави; - озеленення міст та прилеглих територій.
Ґрунти	Ерозія, зменшення родючості, забруднення шкідливими речовинами та сміттям	Руйнування ґрунтового покриву, погіршення якості зелених насаджень та сільськогосподарської продукції, погіршення естетичної привабливості ландшафтів	- контроль за засмічуванням природних територій, впорядкування вивезення сміття.
Рослинність	Вирубування, виривання, витогування, спалювання	Зменшення лісового покриву, зникнення та загроза зникнення видів рослин, погіршення якості атмосферного повітря, зсуви, селеві потоки, повені та паводки, погіршення естетичної привабливості ландшафтів	- контроль за вирубкою лісів та інтенсивне лісовідновлення; - розширення площ об'єктів природно-заповідного фонду; - обладнання екотуристичних маршрутів, зон організованої рекреації.
Тваринний світ	Винищення, скорочення площ придатних для життєдіяльності	Зникнення та загроза зникнення видів тварин	- розширення площ об'єктів природно-заповідного фонду; - створення умов для розведення рідкісних та зникаючих видів тварин; - контроль за мисливством та рибальством, боротьба із браконьєрством.

Шляхи мінімізації негативних наслідків деструктивних процесів у системі "туризм – навколишнє природне середовище".

Беручи до уваги глобальне значення туристичної діяльності у сучасному світі, можна зробити висновок, що екологічні проблеми розвитку туризму є не лише індикатором стану безпеки цього виду діяльності, найважливішим фактором зміцнення економічної безпеки держав і макрорегіонів. Відповідно, обґрунтування теоретико-методичних основ екологічної безпеки туризму, вивчення факторів її формування та розробка шляхів забезпечення як на державному, так і на регіональному рівні є перспективними напрямками подальших наукових пошуків.

3. ТЕНДЕНЦІЇ РОЗВИТКУ ТУРИЗМУ У ЛЬВІВСЬКІЙ ОБЛАСТІ

3.1. Стратегії розвитку туризму у Львівській області

Розглядаючи туризм з економічної точки зору, йому потрібна певна конкретна стратегія розвитку та дієвий менеджмент на усіх його рівнях. Менеджмент туристичного ринку зумовлюється загальними напрямками розвитку економіки, інновацій та технологій використаних у ній, та одержаними сучасними знаннями, що забезпечують конкурентоспроможність туризму на рівні з іншими галузями економіки.

На превеликий жаль, в окремих регіонах, розвиток туризму носить тільки теоретичний характер. Тому для того, щоб здійснити перетворення туризму на ефективну галузь шляхом низки дій, які дозволять на будь-якій території грамотно розвивати туристичний потенціал.

Слід впроваджувати конкретні активні маркетингові методи для з метою покращання туристичної атрактивності регіону. Без застосування рекламних кампаній, неможливий прорив у в'їзному туризмі. Суттєвим прикладом такого знайомства з Україною можуть бути події на кшталт "Євро-2012" та "Євробачення-2017". Якраз тоді була задіяна потужна реклама України як привабливої країни для туризму і, завдяки співпраці вітчизняних та закордонних туроператорів велика кількість туристів відвідали як Україну так і Львівщину, зокрема. Пізніше ці ж туристи, маючи вже позитивні враження від України, надалі вже самі рекламували серед друзів та жителів своєї країни, Україну як сучасну туристичну країну.

Низка проблем, що виникає при формуванні сучасної галузі туризму в Україні, зумовлена низьким рівнем розвитку економіки в державі, насамперед, це застаріла інфраструктура, яка не тільки не задовольняє іноземних туристів, а й наших вітчизняних, та в цілому не відповідає загальним світовим стандартам обслуговування.

Мотивація туристичних подорожей значно залежить від економічних і соціальних чинників. Ці чинники можуть змінюватись, оскільки відбуваються

зміни у мотивації та побажаннях туристів, проте загалом їх бажання отримувати високоякісний сервіс не змінюється.

Бажання туристів виступають рушієм інновацій у галузі, постійних модернізацій, що дозволяє впроваджувати нові ідеї та за їх ефективною реалізації отримувати значний дохід.

Головними підходами, якими в даному випадку користується туристична галузь є інновації розвитку та кризові інновації. Їх різниця полягає у терміновості вирішення тих чи інших завдань. Зокрема, інновації розвитку запроваджуються поступово та досить продумано через формування конкретних планів розвитку. Кризові інновації передбачають розв'язання нагальних термінових питань та проблем, що виникли, оскільки, туризм є досить нестабільною та непередбачуваною галуззю. Це вимагає блискавичного реагування на зміни та запровадження нових методів роботи. Що є надзвичайно необхідним для того, щоб туристичне підприємство залишалось лідером на ринку [10; 11].

Як ми можемо бачити, на даний момент, в Україні, враховуючи усі умови та зміни, що відбуваються, ведеться досить грамотна туристична політика, яка з часом дозволить сформувати сприятливу ситуацію для інноваційної туристичної діяльності. На сьогоднішній день, у туристичній галузі України та, зокрема Львівської області формуються наступні шляхи розвитку технологій:

- ❖ автоматизація офісу туристичної фірми;
- ❖ автоматизовані системи бронювання та управління базами даних;
- ❖ програмне забезпечення, необхідне для автоматизації створення та продажу туристичного продукту;
- ❖ мультимедійні маркетингові інтернет-системи.

Головні принципи розробки та реалізації сучасних ІТ-технологій в сфері туризму:

- сучасні розробки для роботи в online-режимі з відсутністю так званого «безпаперового офісу»;

- замкнутий виробничий цикл «клієнт – турагент (туроператор) - послуга – аналіз»;
- розробка програмного забезпечення як для широкого кола споживачів, так і за індивідуальними замовленнями окремих туристичних операторів;
- гарантійне та сервісне обслуговування автоматизованого туристичного офісу, яке включає професійний консалтинг, навчання персоналу своєчасне оновлення програмного забезпечення;
- інтеграція локальних систем резервування та бронювання у національні та міжнародні мережі;
- просування туристичного продукту через Інтернет та соціальні мережі (Facebook, Instagram, Telegram тощо).

Сучасні технології, можливості швидких подорожей сприяють швидкому росту та посиленню регіональної та глобальної інтеграції. Регіони починають виступати суб'єктами міжнародних взаємовідносин, що сприяє зміні профілю економіки із виробництва на задоволення потреб ринку міжнародного туризму. дослідники Т. Хіллз і Дж. Лундгрем підсумовують, що, із точки зору географії, головною характеристикою міжнародного туризму виступає так званий синдром «центр-периферії», за яким саме периферіям передається головна функція, що дозволяє не тільки створювати фізично привабливі умови розвитку туризму, а й підсилювати вплив владної ієрархії. Беручи за основу дану теорію, на рис 3.1. ми запропонували бачення послідовних етапів стратегій розвитку туризму в регіонах.

Розвиток туристичної галузі як стратегічно важливий напрям державної політики, проголошено серед пріоритетних напрямів розвитку в усіх регіонах України. Ці області є на різних рівнях даної схеми, проте для них спільним виступає розвиток туристичного підприємництва, створення та покращення туристичної інфраструктури, постійне розширення діапазону курортно-рекреаційних послуг та зростання кількості та вдосконалення якості функціонування санаторно-курортних закладів, і, як результат, забезпечення

конкуентоспроможності вітчизняного туристично-рекреаційного продукту на світовому ринку туристичних послуг.

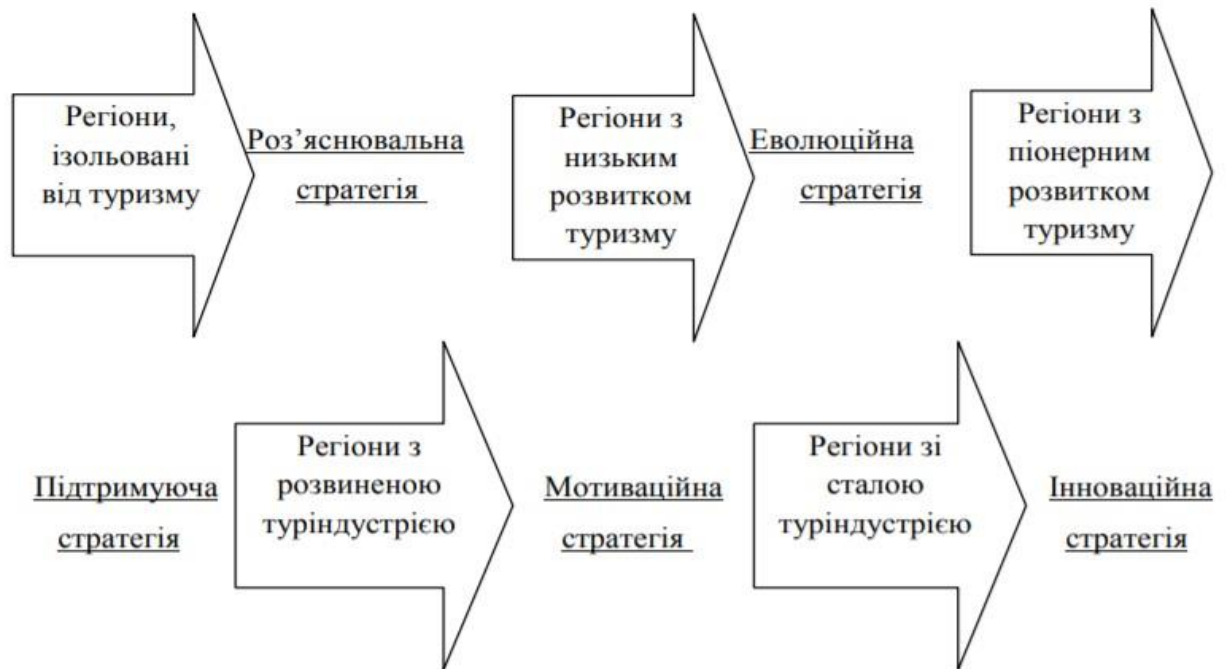


Рис.3.1. Стратегії розвитку туризму в регіонах

Головним в процесі стратегічного планування виступає формування адекватної туристичної політики, оскільки, вона є головною при визначенні напрямів розвитку туризму у відповідності із потребами та попитом. Найважливішим чинником на даному етапі, відповідно, є створення системи менеджменту туристичної політики. Тому необхідним є поєднання саморегулювання, заснованого на законах вільного ринку та у особливо важливих та складних питаннях. державного регулювання розвитку туристичної галузі в країні.

3.2. Шляхи вирішення проблем розвитку туризму у Львівській області

Вирішення проблем розвитку туризму у Львівській області є надзвичайно актуальним на даний час. Завдяки сфері туризму відбуваються суттєві валютні надходження як до місцевого, так і до загальноукраїнського бюджету. Також

виникає можливість створення нових робочих місць. Це все, загалом, дозволить покращити загальну економічну ситуацію в Україні.

На основі здійсненого нами аналізу туристичної сфери Львівської області, на рис.3.2, ми виділили головні проблеми її розвитку.

Створення конкурентоспроможного туристичного продукту у Львівській області можливе саме завдяки ефективному використанню культурно-історичного та природного потенціалу регіону.

Зараз найбільш сильно виникає необхідність розвитку в'їзного туризму, оскільки, завдяки саме він дозволяє поповнювати державний бюджет та створювати нові робочі місця.

В результаті проведеного нами наукового дослідження, розроблено такі наступні заходи із стимулювання розвитку туризму в Україні.

1. Забезпечення постійного розвитку туризму у Львівській області:

- технічна модернізація туристичних комплексів та засобів розміщення. Сюди можна включити будівництво нових чи модернізацію наявних готелів та інших засобів розміщення, розвиток нових туристичних маршрутів тощо;
- покращання якості дорожньої інфраструктури та пасажирського транспорту;
- підвищення безпеки перебування туристів у Львівському регіоні;
- створення сайтів у світовій мережі Інтернет, мультимедійних засобів із туристичними маршрутами, культурних туристичних центрів тощо;
- будівництво аеропортів та вокзалів міжнародних зразків;
- зростання якості туристичних послуг та сфери обслуговування;
- розширення асортименту послуг із обслуговування туристичної галузі;
- покращання якості підготовки та перепідготовки працівників індустрії туризму;
- реконструкція, ремонт та відновлення культурно-історичних пам'яток;
- покращання транспортної доступності туристичних об'єктів.



Рис.3.2. Головні проблеми розвитку туризму у Львівській області

2. Покращання результативності державної діяльності у галузі туризму:

- удосконалення політики оподаткування за видами туризму та обов'язкова мінімізація податкового тиску стосовно туристичних підприємств;
- інвестування зі сторони держави відновлення історичних пам'яток культури та архітектури;
- вдосконалення нормативно-правової бази;
- чітке визначення повноважень та функцій державних органів влади з розвитку туризму;
- формування механізму регулювання діяльності учасників та споживачів туристичного ринку;
- визначення порядку використання рекреаційних ресурсів та охорона заповідних природних територій.

3. Інвестування та залучення іноземних партнерів:

- залучення приватного капіталу та коштів бюджету для будівництва нових туристичних об'єктів або реконструкції вже існуючих;
- формування інвестиційних проектів;
- створення нових видів туристичних послуг на регіональному ринку (зелений туризм, гастрономічний туризм тощо);
- розвиток конкуренції між суб'єктами туристичної діяльності;
- утворення нових робочих місць у галузі туризму Львівської області.
- формування системи пільгового кредитування для підтримки малого та середнього бізнесу туристичної індустрії.

4. Просування Львівської області на світовому туристичному ринку:

- активне здійснення інформаційно-рекламної діяльності з формування іміджу Львівської області як території, сприятливої для туризму;
- участь Львівської області у міжнародних ярмарках та виставках.

Львівщині потрібно використовувати досвід європейських країн у інвестуванні туристичної сфери завдяки:

- ✓ залученню позик за вигідними відсотковими ставками у туристичні проекти (повернення державою різниці між фіксованою відсотковою ставкою та ринковою);
- ✓ продаж або оренда територій чи інфраструктури за нижчими від ринкових цінами;
- ✓ податкові пільги та уникнення подвійного оподаткування через укладення зовнішньоекономічних угод;
- ✓ надання усіх необхідних гарантій на інвестиції, що сприятиме залученню іноземних інвесторів, та контроль за їх використанням;
- ✓ державний контроль за захистом ландшафтів та територій, природних ресурсів;
- ✓ захист культурно-історичної та архітектурної спадщини у Львівській області.

В туристичну галузь Львівської області закордонні інвестиції надходять як із приватного бізнесу, так і від міжнародних організацій. Основним закордонним кредитором виступає Міжнародний банк реконструкції й розвитку (МБРР). Він дозволяє забезпечити нормальний рівень життя у регіонах, що розвиваються, за рахунок довгострокових інвестицій розвитку туристичної інфраструктури або окремих туристичних проектів.

Розмір державних інвестицій у туристичну галузь залежить від її важливості для економіки країни, а іноземні інвестиції – від державних гарантій по кредитах та іміджу країни на міжнародному ринку туризму. Через нестабільну політичну та економічну ситуацію, ризик інвестицій у туристичну сферу Львівської області є досить високим, тому рівень іноземних інвестицій у регіон є досить низький [11].

В основному, приватним сектором здійснюються інвестиції у малі проекти, такі як заклади розміщення та харчування. Одночасно з тим, держава здійснює вкладення у доволі масштабні проекти, наприклад, розвиток транспортної мережі, будівництво нових рекреаційних зон, реконструкція історичних пам'яток тощо. Розробка даних програм дозволить підвищити

конкурентоспроможність туристичної галузі Львівської області, покращити соціально-економічні результати, зокрема, за рахунок надходжень в бюджет від оподаткування, та сприятиме зростанню рівня зайнятості населення, підвищенню культурно-патріотичного виховання, збереженню історично-культурної спадщини та екології для майбутніх поколінь.

3.3. Пріоритетні напрями розвитку туризму в Україні

Проаналізувавши соціально-економічні чинники розвитку туризму, природно-ресурсний потенціал, історико-культурні ресурси у Львівській області ми можемо зробити висновок про певні особливості організації туризму у регіоні.

У сьогоднішніх умовах доволі складної економічної ситуації, відбувається всебічна переорієнтація із виїзного на внутрішній туризм. Саме це зумовлює необхідність вдосконалення розвитку туризму у Львівській області, що сприятиме більшій привабливості регіону для туристів.

Тому, на теперішній час надзвичайно важливими є розробка системних заходів, які повинні визначатися із врахуванням внутрішніх та міжнародних чинників, а їх досягнення має створити сприятливі конкурентоздатні умови для розвитку туризму як галузі, дозволить збільшити грошові надходження до місцевого та регіонального бюджетів, створити нові робочі місця, покращити умови життя населення Львівської області, а в результаті сприятиме загальному соціально-економічному зростанню.

З метою визначення ефективних напрямів розвитку туризму у Львівській області, ми використали методику SWOT-аналізу, що дозволило визначити найбільш вагомі слабкі сторони, переваги, загрози та можливості, та на їх основі спрогнозувати можливості подальшого розвитку туристичної галузі на перспективу (табл. 3.1).

SWOT-аналіз розвитку туризму у Львівській області

<p style="text-align: center;">Сильні сторони</p> <ul style="list-style-type: none"> – вигідне географічне розташування; – унікальна історично-культурна спадщина; – багатий природно-рекреаційний потенціал; – інвестиційна привабливість регіону; – значна кількість санаторно-курортних закладів; – наявність регіональних програм розвитку туризму; – зростання конкуренції на ринку туристичних послуг; – активна позиція населення стосовно розвитку туризму у регіоні. 	<p style="text-align: center;">Слабкі сторони</p> <ul style="list-style-type: none"> – слабкий рівень розвитку туристичної інфраструктури; – низький рівень надання послуг у туристичних закладах; – недостатня кількість засобів розміщення і закладів харчування; – невпорядкований стан автошляхів; – низький рівень поінформованості щодо можливих туристичних програм у регіоні; – низький рівень кваліфікації працівників туристичної галузі; – недостатня кількість державних програм із збереження та відновлення історично-культурних пам'яток.
<p style="text-align: center;">Можливості</p> <ul style="list-style-type: none"> – використання географічного положення для збільшення туристичних потоків; – використання природного потенціалу для розвитку нових видів туризму (сільський зелений, оздоровчо-лікувальний тощо); – залучення об'єктів історико-культурної спадщини до туристично-рекреаційних заходів; – облаштування транспортної та обслуговуючої інфраструктури туризму; – збільшення кількості закладів розміщення та відпочинку; – здорова конкуренція на ринку туристичних послуг. 	<p style="text-align: center;">Загрози (перешкоди)</p> <ul style="list-style-type: none"> – зменшення кількості іноземних туристів через світову пандемію коронавірусної інфекції COVID-19; – недосконалість туристичної інфраструктури та низький рівень надання туристичних послуг; – недостатнє фінансування з державного бюджету туристичних програм; – руйнування історичних та архітектурних пам'яток; – надмірне використання вичерпних природно-рекреаційних ресурсів; – скорочення туристичних потоків внаслідок низького рівня маркетингу галузі туризму Львівської області.

В табл. 3.1 здійснений SWOT-аналіз розвитку туризму у Львівській області, в якому проведена комплексна оцінка внутрішніх та зовнішніх чинників впливу на розвиток галузі у регіоні. Даний аналіз виступає невід'ємним елементом наукового дослідження та є обов'язковим етапом, який передуює складанню стратегічних та маркетингових планів. Цей SWOT-аналіз дає можливість встановити ключові чинники успіху та певні недоліки, що здійснюють негативний вплив на розвиток туристичної сфери у Львівській області. Зазначені загрози та недоліки розвитку туризму мають бути ліквідовані

з допомогою дієвої політики зі сторони державних органів із взаємодією зі суб'єктами підприємницької діяльності, занятими у даній галузі. Галузь туризму Львівської області посідає одне з чільних місць в економіці регіону. На початок 2020 р. від туристичної галузі Львівської області до зведеного бюджету України надійшло 860,9 млн. грн. податків та зборів.

На жаль сьогодні вносить свої корективи, і зараз туризм потрапив у перелік галузей в усьому світі, що зазнали найбільших втрат від Світової пандемії корона вірусної інфекції COVID-19, початок якої припав на 2020 р. Відповідно до показників Організації економічного співробітництва та розвитку за 2020 р., міжнародний туризм поніс втрат більше ніж на 80 % в порівнянні із 2019 р.

Поряд з тим, попит на туристичні подорожі все ще залишається актуальним. Проте, тепер, туристи надають перевагу не великим готелям, а меншим за розмірами сільським зеленим садибам. Також, замість групових турів туристи частіше обирають індивідуальні мандрівки із урахуванням усіх заходів безпеки.

За умов такої нестабільної світової ситуації, Управлінням розвитку туризму та курортів Львівської обласної державної адміністрації розроблено конкретний механізм дій, відображений у програмі «Туризм в умовах COVID-19: план дій на 2021-2023 рр.». Мета цього плану – усунення негативних недоліків, що впливають на розвиток туризму у Львівській області. Дана програма виступає концептуальною базою для розвитку туризму у Львівській області як високорентабельної сфери економіки, а також засобом культурного і духовного виховання як мешканців, так і гостей Львівщини [35].

У ній йде мова не тільки про проблеми, а й про інструменти їх вирішення та підтримки туризму за умов пандемії. Експертами напрацьовані конкретні заходи із дотримання протоколів безпеки під час подорожей, підготовки маркетингових компаній, а також стимулювання внутрішнього та в'їзного туризму.

Основними питаннями галузі туризму та інструментами їх вирішення, які включені до комплексної програми розвитку туризму та курортів у Львівській області на 2021-2023 рр. є:

- ✓ система інформування та промоції учасників туристичного ринку;
- ✓ доступ до статистичних туристичних даних;
- ✓ безпека туристів під час подорожей;
- ✓ модернізація туристичної інфраструктури;
- ✓ створення туристичних продуктів, адаптованих до пандемічного і після пандемічного періодів.

По кожному із пунктів програми, розроблені конкретні пропозиції та інструменти їх втілення. Наприклад, для промоції туристичних продуктів Львівщини, створюється єдина туристична платформа-сайт для забезпечення системи зворотного зв'язку з туристами, надання персональних рекомендацій щодо туристичних об'єктів та готові пропозиції подорожей Львівщиною, відкриваються туристичні центри тощо. Для промоції внутрішнього туризму у Львівській області, планується відзняти відеоролики про забезпечення безпеки подорожей у регіоні, проводити ознакування безпечних місць

Пропонується залучення мобільних операторів до інформування стосовно наявних туристичних продуктів та карантинних обмежень у Львівській області. Також, наголошується на важливості навчання із надання домедичної допомоги та розробка протоколу дій щодо безпеки при виявленні коронавірусної інфекції COVID-19 [35].

Отже, завдяки наявним туристично-рекреаційним ресурсам та географічному розташуванню, Львівська область є надзвичайно привабливим регіоном для розвитку різних видів туризму та туристичних продуктів на перспективу.

4. ОХОРОНА ПРАЦІ

4.1. Аналіз стану охорони праці і заходи покращення виробничої санітарії і гігієни праці у підприємствах та організаціях туристичної галузі

У туристичних підприємствах організація заходів з охорони праці здійснюється згідно Законів України «Про охорону праці», «Про пожежну безпеку», «Про забезпечення санітарного та епідемічного благополуччя населення». Крім того в господарствах існують «Положення про роботу з охорони праці». Реалізується це положення шляхом видачі наказів, в яких вказується, хто відповідальний за охорону праці на підприємстві в цілому та по окремих відділеннях.

Закон України «Про охорону праці» визначає основні положення щодо реалізації конституційного права громадян на охорону їх життя і здоров'я в процесі трудової діяльності, регулює за участю відповідних державних органів відносини між власником підприємства, установи і організації або уповноваженим органом і працівником з питань безпеки, гігієни праці та виробничого середовища і встановлює єдиний порядок функціонування охорони праці в Україні [15].

В організації охорони праці будь-якої туристичного підприємства беруть участь керівник підприємства, головні спеціалісти та керівники (менеджери) окремих відділень (за наявності таких), що певним чином впливають на організацію охорони праці.

Аналізуючи стан охорони праці, а саме виконання вимог законодавства, виробничої санітарії та техніки безпеки включно із протипожежною безпекою слід відзначити, що не завжди всі вони виконуються на належному рівні.

Розглядаючи питання організації навчання з охорони праці, необхідно відзначити, що в переважній більшості випадків процедура проведення навчань, контроль знань є формальними, проведення вступного, первинного на робочому місці і інших видів інструктажів обмежується підписом працівника в

журналі проведення інструктажів. В окремих туристичних підприємствах останній не ведеться зовсім.

Важливим недоліком також є те, що часто в документальному плані немає усіх розроблених і затверджених інструкцій згідно з положенням про розробку інструкцій з охорони праці. Це нерідко призводить до травмування працівників, особливо тих, хто працює на якомусь об'єкті вперше.

Аналіз виробничої санітарії у туристичних фірмах проводиться по таких параметрах, як рівень шуму, вібрації, освітлення, стан вентиляції, опалення та санітарно-побутового обслуговування. Внаслідок того, що у підприємствах може використовуватися застаріла техніка та обладнання (комп'ютерна техніка, принтери тощо), рівні шуму та вібрації може перевищувати гранично допустимі рівні, система опалення у багатьох підприємствах, які розташовані у старих будівлях може бути несправною у зв'язку з потрісканими трубами, низькою тепловіддачею тощо. Під час опалювального сезону система опалення у деяких підприємствах не працює через високу заборгованість підприємств за газо- та водопостачання. У деяких туристичних підприємствах штучне освітлення, може здійснюватися такою кількістю ламп розжарювання, яка не може забезпечити потрібний рівень освітлення. Природне освітлення відповідає вимогам, хоча в окремих підприємствах вікна виготовленні зі склоблоків, які створюють в приміщеннях недостатнє природне освітлення. Вентиляція виробничих приміщень в основному забезпечує повне очищення останніх. Аналіз санітарно-побутового обслуговування виявив, що в переважній більшості підприємств відсутні гардероби, та кімнати відпочинку. Туалети можуть бути не обладнані належним чином і в потрібній кількості та не завжди відповідати санітарно-гігієнічним вимогам [4].

На основі аналізу техніки безпеки встановлено, що у багатьох туристичних підприємствах відсутні інструкції з техніки безпеки, попереджувальні написи, знаки з техніки безпеки, дуже багато машин відпрацювали встановлений ресурс і через часткову несправність є джерелом підвищеної небезпеки. Аналіз стану протипожежних заходів у підприємствах

показав, що в них не завжди є у достатній кількості протипожежні щити та вогнегасники. Часто приміщення обігріваються саморобними пристроями чи газовими примусами, що є небезпечним.

Для будь-якої роботи необхідне дотримання оптимальних мікрокліматичних умов. Оптимальні мікрокліматичні умови – сполучення параметрів мікроклімату, які при тривалому і систематичному впливі на людину забезпечують збереження нормального функціонального і теплового стану організму без напруження реакцій терморегуляції. Вони забезпечують відчуття теплового комфорту і створюють передумови для високого рівня працездатності. В теплий період року вони досягаються вентиляцією, у холодний - вентиляцією і системою опалення від центральної тепломережі [4].

Вентиляція є комплексом пов'язаних пристроїв, призначених для організованого повітряного обміну, що полягає у видаленні з виробничого приміщення забрудненого або нагрітого повітря із подачею замість нього чистого або охолодженого повітря, що дозволяє створити в робочій зоні сприятливі умови для праці.

Для забезпечення необхідних метеорологічних умов у холодну пору року в приміщеннях підприємства створені центральні джерела теплової енергії, трубопроводи, по яким циркулює теплоносій (вода).

Також дуже важливим є дотримання оптимального освітлення в приміщеннях. Воно має бути поєднаним, тобто природне освітлення доповнене штучним. Бажано щоб природне освітлення було боковим одностороннім. Для зменшення засліплюючої дії сонячних променів світлові отвори мають бути зорієнтовані на північ чи північний схід.

Шум – це сукупність звуків різної частоти та інтенсивності, які сприймаються слуховими органами людини та викликають неприємні відчуття. Наслідками шкідливих дій виробничого шуму можуть бути професійні захворювання, підвищення загальної хворобливості, зниження працездатності, підвищення ризику травм та нещасних випадків, зниження продуктивності праці.

Однією з організаційно-технічних рекомендацій є засоби індивідуального захисту. Для спеціальних видів робіт існує і спеціальний одяг який на підприємстві видається безкоштовно, а також інші елементи індивідуального захисту, якщо вони необхідні для виконання певних видів робіт.

Спільними рекомендаціями державних органів та профспілок рекомендується вносити в комплексні плани поліпшення умов праці, охорони праці й санітарно-оздоровчих заходів (у відповідні додатки до колективних договорів) такі заходи:

- розробку, виготовлення і встановлення нових, ефективніших інженерно-технічних засобів охорони праці (огорож, засобів сигналізації, контролю, запобіжних пристроїв тощо);
- реконструкцію системи природного та штучного освітлення з метою досягнення нормативних вимог щодо освітленості робочих місць діючого виробництва;
- розробку, виготовлення і монтаж нових, реконструкцію наявних вентиляційних систем та пристроїв, установок для кондиціонування повітря у приміщеннях діючого виробництва.
- здійснення конструктивних рішень і заходів, що забезпечують на діючому устаткуванні виключення або зниження шуму, вібрації, шкідливих випромінювань та інших факторів до регламентованих рівнів;
- введення в електроустаткування пристроїв для контролю стану ізоляції й засобів сигналізації або відключення електричного живлення у випадках пошкодження цієї ізоляції;
- обладнання спеціальних механізмів та пристроїв, що забезпечують зручне й безпечне виконання робіт на висоті (наприклад, ремонт, скління вікон і ліхтарів, очищення скла, обслуговування освітлювальної арматури тощо);
- заходи щодо усунення безпосереднього контакту працівників із шкідливими речовинами та матеріалами, виводу людей із небезпечних зон;
- реконструкцію у діючих виробництвах систем опалення з метою доведення температурного режиму до встановлених нормативів;

- заходи щодо розширення, реконструкції санітарно-побутових приміщень з метою доведення забезпеченості ними працюючих до чинних норм, додаткове обладнання цих приміщень сучасним інвентарем і пристроями тощо.

Основні заходи щодо поліпшення умов праці здійснюються з метою створення безпечних умов праці шляхом: правильної організації виробничих процесів згідно з вимогами правил техніки безпеки; навчання безпечного виконання виробничих операцій працівниками, забезпечуючи їх індивідуальними засобами захисту, проведенням всіх видів інструктажів; дотримання правил пожежної безпеки, електро- і вибухобезпеки.

В міру можливості в досліджуваних підприємствах повинні виділятися необхідні матеріальні ресурси та грошові кошти для покращання умов праці.

У приміщеннях підприємств необхідно максимально використовувати природне освітлення, для цього потрібно періодично очищати скло вікон, не затінювати віконні отвори обладнанням. Необхідно слідкувати за чистотою світильників штучного освітлення та їх справністю. В приміщеннях для підтримання нормального рівня відносної вологості повітря та здорових санітарно-гігієнічних умов праці необхідно встановити вентилятори.

У приміщеннях має бути обов'язково вологе прибирання. Потрібно підтримувати у постійній готовності засоби протипожежного захисту, пожежну техніку, інвентар.

Усі заходи вимагають певного планування реалізації, а також відповідного кошторису витрат. Поряд із зазначеними заходами необхідно покращувати психофізіологічні і естетичні умови праці в підприємствах, що сприятиме зменшенню кількості захворювань працівників та підвищенню продуктивності праці.

У результаті реалізації заходів з охорони праці створюється певний соціальний і економічний ефект, який вираховується з одного боку підвищенням продуктивності праці, збільшенням обсягу випуску продукції за рахунок повного використання номінального фонду робочого часу і основних

виробничих фондів; з іншого – зниженням матеріальних затрат для оплати листків непрацездатності внаслідок травматизму та захворювань. У підприємстві створюють безпечні і нешкідливі умови праці. Забезпечення цих умов покладається на власника або уповноважений ним орган.

Умови праці на робочих місцях у підприємстві, безпека устаткування та інших засобів виробництва, стан засобів колективного та індивідуального захисту, що використовуються працівниками, а також санітарно-побутові умови в основному відповідають вимогам нормативних актів про охорону праці [4, 15].

Керівництво підприємства впроваджує сучасні засоби техніки безпеки, які запобігають виробничому травматизмові, і забезпечують санітарно-гігієнічні умови, які запобігають виникненню захворювань працівників.

Складовою частиною плану економічного і соціального розвитку господарства є комплексні плани поліпшення умов охорони праці і санітарно-оздоровчих заходів. Вони погоджені з технологічно-фінансовими планами, забезпечуються необхідними матеріально-технічними і фінансовими ресурсами, в обов'язковому порядку включаються в колективний договір і угоду по соціальних питаннях і охороні праці.

У підприємстві систематично проводять інструктаж (навчання) працівників з питань охорони праці, протипожежної охорони. Трудові колективи обговорюють і схвалюють комплексні плани поліпшення умов, охорони праці та санітарно-оздоровчих заходів і контролюють виконання цих планів. Вступний інструктаж реєструють в «Журналі реєстрації вступного інструктажу з питань охорони праці». На робочому місці проводять наступні види інструктажів: первинний, повторний, позаплановий та цільовий.

Недоліками роботи з охорони праці є:

- не повне забезпечення працівників засобами індивідуального захисту;
- відсутність на виробничих ділянках інструкцій з охорони праці;
- відсутність плакатів, графіків щодо охорони праці.

Керівництво повинно вживати заходів щодо полегшення і оздоровлення

умов праці працівників шляхом впровадження прогресивних технологій, досягнень науки і техніки, засобів механізації та автоматизації виробництва, вимог ергономіки, зниження та усунення запиленості та загазованості повітря у приміщеннях, зниження інтенсивності шуму, вібрації, випромінювань, тощо.

Разом з тим на працівників підприємства покладені певні обов'язки:

- ✓ знати і виконувати вимоги нормативних актів про охорону праці, правила поведіння з устаткуванням та іншими засобами виробництва, користуватися засобами індивідуального захисту;
- ✓ додержуватися зобов'язань щодо охорони праці, передбачених колективним договором та правилами внутрішнього трудового розпорядку;
- ✓ проходити у встановленому порядку попередні та періодичні медичні огляди;
- ✓ співробітничати з керівництвом у справі організації безпечних і нешкідливих умов праці, особисто вживати посильних заходів щодо усунення будь-якої виробничої ситуації, яка створює загрозу власному життю чи здоров'ю, або людей, які їх оточують, і навколишньому природному середовищу, повідомляти про небезпеку свого безпосереднього керівника або іншу посадову особу.

4.2. Пожежна безпека

Основними напрямками забезпечення пожежної безпеки є усунення умов виникнення пожежі та мінімізація її наслідків. Об'єкти повинні мати системи пожежної безпеки, спрямовані на запобігання пожежі, дії на людей та матеріальні цінності небезпечних факторів пожежі, в тому числі їх вторинних проявів.

До таких факторів належать:

- полум'я та іскри,
- підвищена температура навколишнього середовища,
- токсичні продукти горіння й термічного розкладу матеріалів і речовин,

- дим,
- знижена концентрація кисню.

Вторинними проявами небезпечних факторів пожежі вважаються:

- уламки, частини зруйнованих апаратів, агрегатів, конструкцій;
- радіоактивні та токсичні речовини і матеріали, викинуті зі зруйнованих апаратів та установок;
- електричний струм, пов'язаний з переходом напруги на струмопровідні елементи будівельних конструкцій, апаратів, агрегатів внаслідок пошкодження ізоляції під дією високих температур;
- небезпечні фактори вибухів, пов'язаних з пожежами, вогнебезпечні речовини.

Забезпечення пожежної безпеки є невід'ємною частиною державної діяльності щодо охорони життя та здоров'я людей, національного багатства і навколишнього природного середовища. Правовою основою діяльності в галузі пожежної безпеки є Конституція України, Закон України «Про пожежну безпеку» та інші закони України, постанови Верховної Ради України, укази і розпорядження Президента України, декрети, постанови та розпорядження Кабінету Міністрів України; рішення органів державної виконавчої влади, місцевого та регіонального самоврядування, прийняті в межах їх компетенції

Закон України «Про пожежну безпеку» визначає загальні правові, економічні та соціальні основи забезпечення пожежної безпеки на території України, регулює відносини державних органів, юридичних і фізичних осіб у цій галузі незалежно від виду їх діяльності та форм власності.

Основними нормативними документами, що регламентують роботу із забезпечення пожежної безпеки об'єктів є Закон України «Про пожежну безпеку», стандарти, будівельні норми та правила, Правила пожежної безпеки тощо.

Відповідальність за протипожежний стан будівель покладається на керівника підприємства, який в свою чергу, призначає відповідальних осіб за протипожежний стан окремих відділень, за справний стан автоматичних засобів

виявлення і гасіння пожеж, протипожежної завіси, водопровідних мереж, димових люків та іншого протипожежного обладнання.

На підприємстві керівництво організовує:

- забезпечення дотримання інструкцій про заходи пожежної безпеки для установи в цілому і для окремих приміщень;
- контроль виконання передбачених правилами протипожежних заходів особами, що відповідають за протипожежний стан, які повинні стежити, щоб точно дотримувався протипожежний режим;
- недопущення проведення заходів, пов'язаних з масовим перебуванням людей при несправних або вимкнених протипожежних пристроях і засобах пожежогасіння;
- роботу пожежно-технічної комісії;
- проведення тимчасових вогневих і вогненебезпечних робіт відповідно до спеціальних інструкцій;
- контроль планово-запобіжних ремонтів, технічного стану, справність і експлуатацію електромережі та електроустаткування;
- вивчення обслуговуючим персоналом плану евакуації і дій на випадок пожежі.

Усі працівники установи зобов'язані знати правила пожежної безпеки і точно їх виконувати. Новоприйняті на роботу повинні пройти протипожежний інструктаж. Повторний інструктаж проводиться безпосередньо на робочому місці. Крім цього інструктажі проводять щороку з усіма працівниками. На проведення їх відводиться не менше 2 години.

У процесі протипожежного інструктажу співробітники повинні вивчити:

- можливі причини виникнення пожеж і заходи запобігання їм;
- пожежну небезпеку окремих ділянок, де забороняється застосовувати відкритий вогонь, палити цигарки, а також інші запобіжні заходи;
- практичні дії в разі виникнення пожежі (виклик пожежної частини, використання первинних засобів пожежогасіння, евакуація людей і матеріальних цінностей тощо).

В усіх установах з масовим перебуванням людей повинна бути інструкція, яка визначає дії персоналу на випадок пожежі, і план евакуації людей, до якого додається план кожного поверху установи з нанесенням можливих шляхів руху людей. Ці документи повинні вивчатися усіма працюючими і розміщуватися у доступному місці.

Також на підприємстві повинні бути засоби пожежогасіння, протипожежне обладнання та інвентар (вогнегасники, внутрішні пожежні крани, бочки з водою, ящики з піском, стаціонарні установки пожежогасіння).

4.3. Інструкція з охорони праці та пожежної безпеки

У туристичних підприємствах розробляють і впроваджують відповідні інструкції з охорони праці залежно від специфіки тієї чи іншої роботи, а також від ступеня її шкідливості. Відповідно до завдання розробляється узагальнена інструкція з пожежної безпеки [4].

Інструкція про заходи пожежної безпеки (далі - Інструкція) розроблена відповідно до вимог Закону України «Про пожежну безпеку», НАПБ А.01.001-2004 «Правила пожежної безпеки в Україні» і встановлює правила дотримання пожежної безпеки в усіх будинках, будівлях, спорудах, виробничих, службових, складських, допоміжних та інших приміщеннях підприємств усіх форм власності та підпорядкування.

Працівники підприємства зобов'язані: дотримуватися вимог пожежної безпеки; не допускати дій, які можуть призвести до виникнення пожежі; знати й дотримуватися усіх вимог нормативних актів пожежної безпеки та цієї Інструкції; користуватися тільки справними інструментами, приладами, обладнанням, дотримуватися інструкцій з їх експлуатації; виконувати вказівки керівників та відповідальних за пожежну безпеку; після закінчення роботи прибирати робочі місця від горючих відходів, знеструмлювати електроспоживачі, які за умовами виробництва не повинні працювати в неробочий час; уміти застосовувати наявні засоби пожежогасіння, знати

порядок дій у разі виникнення пожежі.

Керівник підприємства зобов'язаний: контролювати виконання усіма працівниками вимог цієї Інструкції; проводити інструктажі з питань пожежної безпеки; періодично перевіряти стан пожежної безпеки на об'єкті та перебіг чергування; забезпечити утримання у справному стані засобів пожежогасіння та шляхів евакуації.

Ця Інструкція поширюється на територію, будинки, будівлі, споруди, виробничі, службові, складські, допоміжні та інші приміщення підприємства і встановлює основні вимоги до забезпечення пожежної безпеки в них. Інструкція є обов'язковою для вивчення й виконання всіма працівниками.

Вимоги пожежної безпеки щодо утримання території. До всіх будівель і споруд слід забезпечити вільний доступ.

Проїзди та проходи до будівель, споруд, пожежних вододжерел, підступи до зовнішніх стаціонарних пожежних драбин, пожежного інвентарю, обладнання та засобів пожежогасіння повинні бути завжди вільними, утримуватися справними й перебувати в задовільному стані будь-якої пори року.

Забороняється зменшувати нормативну ширину проїздів. На території на видних місцях повинні бути розміщені таблички із зазначенням на них порядку виклику пожежної охорони, знаки із зазначенням місць установлення первинних засобів пожежогасіння.

Для всіх будинків, будівель, споруд тощо та приміщень виробничого, складського призначення й лабораторій необхідно визначати категорії вибухопожежної та пожежної небезпеки за ОНТП 24-86 і класи зон за ДНАОП 0.00.1-32-01 «Правила будови електроустановок. Електрообладнання спеціальних установок (ПБЕ)».

На вхідних дверях у зазначених приміщеннях слід розміщати таблички із зазначенням категорії вибухопожежної та пожежної небезпеки та класу зони. Усі будинки, будівлі, споруди та приміщення повинні своєчасно очищатися від горючого сміття, відходів виробництва й постійно утримуватись у чистоті.

Меблі й обладнання слід розміщати так, щоб забезпечувався вільний евакуаційний прохід до виходу з приміщення. Навпроти дверного прорізу необхідно залишати прохід, який повинен дорівнювати ширині дверей, але не менше 1,0 м. Усі працівники зобов'язані вміти користуватися вогнегасниками та внутрішніми пожежними кранами.

У разі перепланування приміщень, зміни їх функціонального призначення слід дотримуватися протипожежних вимог чинних нормативних документів будівельного та технологічного проектування.

Зберігання різних речовин і матеріалів у складських приміщеннях повинно здійснюватися з урахуванням їхніх пожежонебезпечних фізико-хімічних властивостей і сумісності. Спільне зберігання легкозаймистих і горючих рідин з іншими матеріалами (речовинами), зберігання кислот у місцях, де можливе їх стикання з речовинами органічного походження, не дозволяється.

У складських приміщеннях матеріали необхідно зберігати на стелажах або укладати в штабелі, залишаючи між ними проходи завширшки не менше 1,0 м. Відстань між стінами та штабелями повинна становити не менше 0,8 м.

Зберігання матеріалів навалом та впритул до приладів і труб опалення не дозволяється.

У підвальних приміщеннях не дозволяється зберігати й застосовувати легкозаймисті й горючі рідини, балони з газами, карбід кальцію, інші речовини й матеріали, що мають підвищену вибухо-пожежонебезпеку.

Приміщення, де використовуються персональні комп'ютери, слід оснащувати переносними вуглекислотними або порошковими вогнегасниками місткістю 3,0 л із розрахунку: один вогнегасник на кожні 20м² площі підлоги захищеного приміщення. Персональні комп'ютери після закінчення роботи на них повинні відключатися від електромереж.

Розводити багаття, застосовувати відкритий вогонь на території та в приміщеннях забороняється. Електрозварювальні та інші роботи, пов'язані із застосуванням відкритого вогню, допускаються тільки з письмового дозволу

керівника (власника) або особи, яка виконує його обов'язки.

Для утримування в робочому стані сигналізації та пожежогасіння слід виконувати такі заходи: технічне обслуговування для збереження показників безвідмовної роботи на весь термін служби; матеріально-технічне (ресурсне) забезпечення для безвідмовної роботи в усіх режимах експлуатації, підтримання і своєчасне відновлення робочого стану; опрацювання необхідної експлуатаційної документації для обслуговуючого та чергового персоналу.

Організації, які здійснюють технічне обслуговування, монтаж і налагодження установок, зобов'язані мати ліцензію на право виконання цих робіт. Будинки й приміщення повинні бути обладнані системами протидимного захисту, технічними засобами оповіщення про пожежу та засобами зв'язку відповідно до вимог будівельних норм.

Електропроводка, розподільні пристрої, апаратура, електрообладнання, вимірювальні прилади, а також запобіжні пристрої різного типу, рубильники та інші пускові апарати й пристрої слід монтувати на негорючих основах (текстоліт, гетинакс та інші матеріали).

Для загального відключення силових і освітлювальних мереж складських приміщень, архівів та інших подібних приміщень необхідно встановлювати пристрої відключення ззовні вказаних приміщень на негорючих стінах.

Електроустаткування й електроапаратуру ущільненого та захисного виконання необхідно систематично перевіряти на герметичність, при цьому особливу увагу слід звертати на стан ущільнювальних прокладок.

Настільні лампи, вентилятори, холодильники та інші електроприлади слід умикати в мережу тільки через справні штепсельні розетки й електрошнури.

Після закінчення роботи працівники повинні впорядкувати робочі місця, зачинити вікна й вимкнути електроживлення приладів та обладнання, якими вони користувалися (настільні лампи, друкарські та лічильні машинки, вентилятори, побутові кондиціонери, комп'ютери, радіоприймачі тощо).

Відповідальний за пожежну безпеку після закінчення роботи зобов'язаний оглянути приміщення, пересвідчитись у тому, що нема порушень, які можуть

призвести до пожежі, перевірити відключення електроприладів, обладнання, освітлення.

У разі виявлення пожежі (ознак горіння) кожен працівник зобов'язаний: негайно повідомити про це пожежно-рятувальну службу за телефоном «101», вказати при цьому точну адресу, кількість поверхів, місце виникнення пожежі, наявність людей, а також своє прізвище; вжити (по можливості) заходів щодо евакуації людей і матеріальних цінностей, гасіння пожежі з використанням наявних вогнегасників та інших засобів пожежогасіння; повідомити про пожежу керівника (власника).

Керівник (власник), якого повідомлено про виникнення пожежі, зобов'язаний: перевірити, чи викликана пожежно-рятувальна служба; перевірити, чи людей оповіщено про пожежу; вимкнути (за необхідності) струмоприймачі та вентиляцію; у разі загрози життю людей негайно організувати їх евакуацію, вивести за межі небезпечної зони всіх осіб, які не беруть участь у ліквідації пожежі; забезпечити дотримання техніки безпеки працівниками, які беруть участь у гасінні пожежі; організувати зустріч підрозділів пожежно-рятувальної служби, надати їм допомогу під час локалізації та ліквідації пожежі.

ВИСНОВКИ ТА ПРОПОЗИЦІЇ

На основі проведеного дослідження тенденцій та перспектив розвитку туризму у Львівській області, можна зробити наступні висновки та пропозиції:

1. Туризм за своєю суттю є складним багатоаспектним явищем, оскільки під час подорожі, людьми одержуються нові досвід, знання та навички з інших культур. Під впливом політичних, економічних та суспільних чинників, туризм із галузі задоволення потреб подорожуючого, виріс до цілої світової індустрії, яка функціонує у тісній взаємозалежності із економічною системою, природним середовищем та суспільством в цілому. Туризм здійснює значний вплив на такі важливі сектори економіки як виробництво товарів широкого вжитку, торгівля, сільське господарство, освіта, будівництво, транспорт та зв'язок тощо. Він сприяє інтенсивному розвитку цілих країн, окремих регіонів, громад чи територій. Окрім цього, туристична індустрія виступає засобом відпочинку та оздоровлення, знайомства з історико-культурною спадщиною різних народів та країн і, як результат, джерелом значних надходжень до бюджету.
2. Найбільш важливою передумовою розвитку туризму на Львівщині виступає населення, яке одночасно є як середовищем розвитку, оскільки формує в сукупності із природою та економікою цілісну соціально-економічну систему, так і суб'єктом туристичної діяльності. Проведений аналіз статевієї структури населення Львівської області, який засвідчує, що за період 2018-2020 рр. змін у ній практично не відбулось. Частка чоловіків у загальній структурі населення в середньому становила 47,4 %, в тому числі у міській місцевості в межах 46,9 %, та у сільській місцевості в межах 48,2 %. Частка жінок у загальній структурі населення в середньому становила 52,6 %, в тому числі у міській місцевості в межах 53,2 %, та у сільській місцевості в межах 51,7 %.
3. Протягом 2018-2020 рр., у міській та сільській місцевості відбулося незначне скорочення загального населення, та в тому числі населення у віці 0-14

років та населення у віці 15-64 роки на 1,0 %, 2,1 % та 1,3 % відповідно. В тому числі, динаміка змін у міській та сільській місцевості, зокрема, була майже ідентичною і становила за даними показниками у міській місцевості – 0,7 %, 2,2 % та 1,3 % відповідно, а у сільській місцевості – 1,3 %, 7,1 % та 1,2 % відповідно. Чисельність населення у віці 65 років і старше у міській та сільській місцевості загалом, та у міській місцевості, зокрема, у 2020 р. проти 2018 р. зросла на 1,8 % та 3,6 %, а у сільській місцевості скоротилась на 1,0 %.

4. У структурі вікового розподілу населення міської та сільської місцевості Львівської області у 2020 р. населення у віці 0-14 років складало 15,1 % проти 14,7 % у 2018 р., населення у віці 15-64 роки 68,6 % проти 68,8 %, а населення у віці 65 років і старше – 16,3 % супроти 16,5 % у 2018 р.
5. Розглянувши динаміку основних демографічних показників Львівської області ми бачимо, кількість народжених осіб у 2020 р. в порівнянні з 2018 р. скоротилась на 9,1 %, а кількість померлих зросла на 11,0 %. Природний приріст (скорочення) у 2020 р. становив (-15198) осіб проти (-9473) у 2018 р. Отже, ми бачимо, що соціально-економічні чинники суттєво впливають на рівень розвитку туризму та споживання туристичних послуг у Львівській області.
6. Аналіз туристичних потоків Львівської області за 2018-2020 рр., ми можемо відмітити значне скорочення як загальної кількості туристів, так і в'їзних, виїзних та внутрішніх туристів. У 2020 р. Львівську область відвідало на 44,7 % менше туристів, ніж у 2018 р., Дуже сильно скоротилась кількість в'їзних (іноземних) туристів – аж на 95,3 %. Одночасно з тим відбулося й скорочення кількості виїзних туристів (туристи-громадяни України, які подорожують закордоном) – на 31,9 %, а також внутрішніх туристів – на 61,6 %. Головною причиною цього було пандемія коронавірусної інфекції COVID-19 та пов'язане з цим закриття кордонів для переміщення населення між країнами. Це спричинило значно скорочення кількості подорожей людьми у 2020 р.

7. У структурі туристичного потоку у Львівській області за 2020 р. відбулося значне скорочення. Так, найбільшу питому вагу (76,1 %) займали туристи-громадяни України, що подорожували закордоном (так звані виїзні туристи), пізніше йдуть внутрішні туристи (23,6 %), та усього 0,4 % становили іноземні туристи (в'їзні туристи). У 2018 р. дані показники були дещо іншими, а саме: туристи-громадяни України, що подорожували закордоном (виїзні туристи) займали 61,9 %, внутрішні туристи – 33,9 %, іноземні туристи (в'їзні туристи) – 4,2 %.
8. Аналіз розподілу в'їзних туристів (іноземних туристів), що відвідали Львівську область, за країнами світу у 2020 р. показує, що у структурі в'їзних туристів (іноземних громадян), що відвідали Львівську область, найбільшу питому вагу займали туристи з Азербайджану (34,2 %) та Польщі (24,7 %) та Молдови (18,8 %).
9. Аналіз розподілу виїзних туристів (громадян України) з Львівської області за країнами їх подорожей у 2020 р. свідчить, що у структурі виїзних туристів з Львівської області найбільшу питому вагу займали туристи, що прямували до Туреччини (33,1 %), Єгипту (32,4 %) та Болгарії (10,2 %). Тобто, найбільше жителі Львівської області подорожували до курортних країн з морським узбережжям. Їх міграція була пов'язана перш за все із проведенням їхньої літньої відпустки.
10. Реалізація запропонованих туристичним підприємствам Львівської області екологічних заходів, дасть змогу мінімізувати негативний вплив туристичної діяльності на компоненти природи регіону, а також сприяти раціональному та ефективному залученню природних комплексів до складу регіональних територіальних рекреаційних систем.
11. У туристичних підприємствах Львівської області питання охорони праці в достатній мірі врегульовані. В цих підприємствах здійснюються основні заходи з охорони праці і техніки безпеки, створені умови, які попереджують нещасні випадки на виробництві та виробничий травматизм.

12. На основі проведеного аналізу, ми можемо виділити основні проблеми розвитку туризму у Львівській області:

- ✓ економічна та політична ситуація в Україні;
- ✓ неефективна державна політика в сфері туризму;
- ✓ низький рівень реклами українських туристичних центрів закордоном;
- ✓ відсутність планування механізму освоєння перспективних туристичних територій та їх фінансування;
- ✓ слаборозвинена туристична інфраструктура (незадовільний стан доріг, стара матеріальна база засобів розміщення тощо);
- ✓ низька кваліфікація фахівців, які зайняті у сфері туризму;
- ✓ недотримання правил охорони навколишнього середовища;
- ✓ невідповідність якості та рівня обслуговування європейським стандартам;
- ✓ нераціональне використання родовищ мінеральних та термальних вод у лікувально-оздоровчих цілях;
- ✓ занедбаний та напівзруйнований стан пам'яток історії, культури, археології тощо;
- ✓ досить високий рівень оподаткування малого та середнього бізнесу туристичної сфери.

13. Нами запропоновані основні шляхи вирішення проблем розвитку туризму у Львівській області, які зводяться до наступного:

- збільшення фінансування туризму за рахунок дотацій зі сторони держави;
- стимулювання іноземної та внутрішньої інвестиційної діяльності у туристичну галузь Львівської області
- покращання туристичної інфраструктури;
- вдосконалення нормативно-правової бази, що регулює туристичну діяльність;
- ремонт та оновлення об'єктів історико-культурної спадщини;
- покращання стану автошляхів, особливо у сільській місцевості, що сприятиме розвитку сільського зеленого туризму;

- покращання стану туристичних маршрутів (обладнання зупинок для короткочасного відпочинку, гірських притулків, розміщення інформаційно-туристичних знаків, забезпечення доїзду до туристичних об'єктів тощо);
- розширення асортименту та покращання якості туристичних послуг;
- збільшення кількості засобів розміщення подорожуючих;
- покращання рівня реклами та інформаційного сервісу щодо атракцій у Львівській області, що дозволить збільшити кількість потенційних туристів;
- ощадливий підхід до використання природно-кліматичних ресурсів та формування ефективної системи управління ними;
- забезпечення кваліфікованих кадрів, зайнятих у туристичній галузі;
- формування позитивного міжнародного іміджу туристичної галузі Львівської області.

БІБЛІОГРАФІЧНИЙ СПИСОК

1. Березівська О. Й., Березівський З. П. Стан і перспективи розвитку туристичної галузі у Львівській області. *Аграрна економіка*. 2021. Т. 14. № 1 – 2. С. 103 – 109.
2. Буторіна В. Б. Взаємовплив підприємств туристичної інфраструктури і національного туризму в Україні. *Глобальні та національні проблеми економіки*. 2016. Випуск 12. С. 211-214.
3. Величко В. В. Організація рекреаційних послуг. Навчальний посібник. Харків : Харківський національний університет міського господарства ім. О. М. Бекетова, 2013. 202 с.
4. Гогіташвілі Г. Г. Системи управління охороною праці: Навчальний посібник. Нац. Ун-т “Львівська політехніка”. Львів : Афіша, 2002. 316 с.
5. Головне управління статистики Львівської області [Електронний ресурс]. Режим доступу : <https://www.lv.ukrstat.gov.ua>
6. Державне агентство України з туризму і курортів. Режим доступу : <http://www.tourism.gov.ua/>
7. Департамент екології та природних ресурсів Львівської обласної державної адміністрації. Офіційний сайт. [Електронний ресурс]. – Режим доступу : <https://deplv.gov.ua/>
8. Департамент туризму в Міністерстві економічного розвитку і торгівлі України [Електронний ресурс]. Режим доступу : <http://me.gov.ua/Tags/DocumentsByTag?lang=uk-UA&id=4268f55c-fec7-4d63b4d3-1a0311a7297b&tag=Turizm>
9. Дудяк Р. П., Березівська О. Й., Бугіль С. Я. Маркетингова цінова політика на ринку туристичних послуг. *Вісник Львівського національного аграрного університету: економіка АПК*. ЛНАУ, 2018. № 25. С. 149-154.
10. Дудяк Р. П., Березівська О. Й., Бугіль С. Я. Цінова політика на ринку туристичних послуг. *Використання й охорона земельних ресурсів: актуальні питання науки та практики: II Міжнародна науково-*

практична Інтернет-конференція (м.Львів, 16 травня 2018 року). Львів: ЛНАУ, 2018. С.73-75.

11. Дудяк Р., Березівська О., Грабовський Р. Маркетинг в туризмі та його особливості. *Вісник Львівського національного аграрного університету: економіка АПК*. ЛНАУ, 2018. № 25. С.133-138.
12. Дутчак С. В. Управління регіональним розвитком туризму: навчальний посібник для студентів вищих навчальних закладів. Чернівці : Чернівецький. нац. ун-т, 2011. 128 с.
13. Закон України «Про охорону культурної спадщини» від 19.06.2018 № 2457-VIII. Відомості Верховної Ради України. [online] Доступно : <https://zakon.rada.gov.ua/laws/show/1805-14>
14. Закон України «Про охорону навколишнього природного середовища» від 25.06.1991 № 1264-XII. Відомості Верховної Ради України. [online] Доступно : <https://zakon.rada.gov.ua/laws/show/1264-12>
15. Закон України «Про охорону праці» від 14.10.1992 р. № 2694-XII (зі змінами і доповненнями від 09.04.2014 р. [№ 1193-VII](#)). Відомості Верховної Ради України. [online] Доступно : <http://zakon4.rada.gov.ua/laws/show/2694-12>
16. Закон України «Про підприємництво» від 07.02.1991 № 698-XII. Відомості Верховної Ради України. [online] Доступно : <https://zakon.rada.gov.ua/laws/show/698-12>
17. Закон України «Про порядок виїзду з України і в'їзду в Україну громадян України» від 21.01.1994 № 3857-XII. Відомості Верховної Ради України. [online] Доступно : <https://zakon.rada.gov.ua/laws/show/3857-12>
18. Закон України «Про туризм» від 15.09.1995 № 324/95-ВР. Відомості Верховної Ради України. [online] Доступно : <https://zakon.rada.gov.ua/laws/show/324/95-%D0%B2%D1%80>
19. Кифяк В. Ф. Стратегія розвитку територіальних рекреаційних систем: теорія, методологія, практика: монографія. Київ; Чернівці : Книги – ХХІ, 2010. С. 215-217.

20. Конституція України: станом на 1 верес. 2016 р. : відповідає офіц. тексту. Харків : Право, 2016. 82 с.
21. Концепція державної цільової програми розвитку туризму та курортів до 2022 року від 1.08.2013 № 638-р [online]. Доступно : <https://zakon.rada.gov.ua/laws/show/638-2013-%D1%80#n9>
22. Львівська область: природні умови та ресурси: монографія; за заг. ред. д-ра геогр. наук, проф. М. М. Назарука. Львів : Видавництво Старого Лева, 2018. 592 с.
23. Мальська М. П., Худо В. В. Туристичний бізнес: теорія та практика: навч. посіб. Київ : Центр учбової літератури, 2007. 424 с.
24. Мироненко Д. О., Кайнова С. М., Углова О. В. Малі міста України. Львівська область : бібліогр. покажч. М-во регіон. розвитку, буд-ва та житл.-комун. госп-ва України, Держ. наук. архітектур.-буд. б-ка ім. В. Г. Заболотного. Київ : ДНАББ ім. В. Г. Заболотного, 2017. 663 с.
25. Мігущенко Ю. Проблеми та перспективи розвитку туристичної галузі Львівської області. *Ефективна економіка*, [online]. Доступно : <http://www.economy.nayka.com.ua/?op=1&z=4564>
26. Ніколаєв К. Д., Ісаєнко В. М. Екологізація туристичної галузі, її роль у зменшенні впливу на біорізноманіття та навколишнє середовище. *Агроекологічний журнал, спецвипуск*. К., 2009. С. 22–23.
27. Пікулик О. Б. Пріоритетні напрями розвитку транспортної системи Західного регіону України в умовах європейської інтеграції. *Науковий вісник Волинського національного університету ім. Лесі Українки*. 2008. № 7. С. 284-291. (Серія : Економічні науки).
28. Про затвердження стратегії розвитку туризму та курортів на період до 2026 року: Постанова Кабінету Міністрів України від 16.03.2017р. №168-р [online]. Доступно : <https://zakon.rada.gov.ua/laws/show/168-2017>
29. Смаль І. В. Основи географії рекреації і туризму: навч. посіб. Ніжин: Вид-во НДПУ імені Миколи Гоголя, 2004. 264 с.

30. Смаль І. В. Рекреація і туризм: короткий тлумачний словник термінів і понять. Ніжин: Вид-во НДПУ імені М. Гоголя, 2006. 80 с.
31. Статистичний щорічник Львівської області за 2020 рік. *Головне управління статистики у Львівській області*. Львів, 2021. 345 с.
32. Ступень М. Г., Березівська О. Й., Дудяк Р. П. Сучасний стан і перспективи розвитку туристично-рекреаційного потенціалу Львівської області. *Аграрна економіка*. 2019. Т. 12. № 1-2. С.32-37.
33. Топчієв О. Г. Суспільно-географічні дослідження: методологія, методи, методика. Одеса : Астропринт, 2005. 631 с.
34. Топчієв О. Г., Яворська В. В., Ніколаєва О. І. Географічні складові предметної області рекреаційно-туристичної діяльності. *Вісник Одеського національного університету*. Серія Географічні та геологічні науки. Том 21. Вип. 2(29). Одеса, 2016. С. 171-185.
35. Укр-інформ. Мультимедійна платформа. Туризм. [online]. Доступно : <https://www.ukrinform.ua/rubric-tourism>