

ЛЬВІВСЬКИЙ НАЦІОНАЛЬНИЙ УНІВЕРСИТЕТ
ПРИРОДОКОРИСТУВАННЯ
ФАКУЛЬТЕТ БУДІВНИЦТВА ТА АРХІТЕКТУРИ
КАФЕДРА АРХІТЕКТУРИ

ПОЯСНЮВАЛЬНА ЗАПИСКА

до магістерської роботи
рівня вищої освіти «Магістр»

на тему Особливості архітектурно-планувальних вирішень
закладів торгівлі об'єднано-територіальних громад Львівської
області

Виконав:
студент V курсу, групи Арх - _____
спеціальності
191 «Архітектура та містобудування»

Сільник Р.Р.

(прізвище та ініціали)

Керівник Колодрубська О.І.

(прізвище та ініціали)

Консультанти з розділів:

Науково-дослідний _____

(підпис)

(прізвище та ініціали)

Дубляни - 2022 рік

ЛЬВІВСЬКИЙ НАЦІОНАЛЬНИЙ УНІВЕРСИТЕТ ПРИРОДОКОРИСТУВАННЯ

Факультет будівництва та архітектури

Кафедра архітектури

Освітній ступінь «Магістр»

Спеціальність 191 «Архітектура та містобудування»

ЗАТВЕРДЖУЮ

Завідувач кафедри _____
 “_____” _____ 20____
 року

ЗАВДАННЯ

на магістерську роботу

студенту Сільнику Руслану Романовичу
 (прізвище, ім'я, по-батькові)

1. Тема роботи: «Особливості архітектурно-планувальних вирішень закладів торгівлі об'єднано-територіальних громад Львівської обл.»

керівник роботи: Керівник: к. арх., доц. Колодрубська О. І.

(прізвище, ім'я, по-батькові, науковий ступінь, вчене звання)

затверджено наказом університету від “20” грудня 2021 року № 475/к-с

2. Строк подання студентом роботи

3. Вихідні дані до роботи опорні плани, містобудівна ситуація, фотофіксація, аналіз сусідньої забудови, природньо-кліматичні умови, детальний план території, містобудівні умови та обмеження, зонування території.

4. Зміст пояснювальної записки:

Реферат

Зміст

Вступ ;

1. Стан проблеми, огляд літератури;

2. Комплексне дослідження архітектурно-проектного та планувального об'єкту;

3. Проектні пропозиції;

4. Охорона навколишнього середовища.

Висновки та пропозиції

5. Перелік графічного матеріалу: містобудівельна схема ОТГ, генеральний план ділянки, детальне планування благоустрою, плани, фасади, розрізи , перспективні зображення

6. Консультанти розділів проекту

Розділ	Прізвище, ініціали та посада консультанта	Підпис, дата	
		завдання видав	завдання прийняв
Розділ науково-дослідний	Колодрубська О. І.	23 грудня 2021	23 грудня 2021
Охорона навколишнього середовища	Панас Н.Є.	23 грудня 2021	23 грудня 2021
Розділ графічно-ілюстративний	Колодрубська О. І.	23 грудня 2021	23 грудня 2021

7. Дата видачі завдання _23 грудня 2021

КАЛЕНДАРНИЙ ПЛАН

№ з/п	Назва етапів дипломного проекту	Строк виконання етапів проекту	Примітка
	Збір та опрацювання наукової літератури	10.04.2022 – 15.07.2022	
	Виконання науково-дослідної частини роботи	16.07.2022 – 9.10.2022	
	Виконання розділу «Охорона навколишнього середовища»	10.10.2022 – 15.10.2022	
	Опрацювання висновків до наукової записки	16.10.2022 – 15.11.2022	
	Виконання графічної частини	10.05.2022 – 5.12.2022	

Студент _____
(підпис) (прізвище та ініціали)

Керівник роботи _____
(підпис) (прізвище та ініціали)

Реферат

Тема роботи «Особливості архітектурно-планувальних вирішень закладів торгівлі об'єднано-територіальних громад Львівської обл.» Робота складається з пояснювальної записки ...ст. та графічного матеріалу.

Магістерська робота присвячена дослідженню особливостей архітектурно-планувальних вирішень закладів торгівлі об'єднано-територіальних громад Львівської області, а саме у малих містечках та селах вказаної області. На основі проведеного дослідження виконано аналіз особливостей архітектурно-планувальних вирішень закладів торгівлі об'єднано-територіальних громад Львівської області та запроектовано торговий заклад у смт Івано-Франкове Яворівського району.

Керівник: к. арх., доц. Колодрубська О.І.

Виконав: Сільник Р.

Зміст

Реферат

Зміст

Вступ (актуальність, мета, завдання, об'єкт, предмет, методика дослідження) ;

1. Стан проблеми, огляд літератури

1.1. Огляд літератури

1.2. Характеристика торгових закладів об'єднаних громад Львівської області

2. Комплексне дослідження архітектурно-проектного та планувального об'єкту

2.1. Етапи дослідження архітектурно-планувального вирішення закладів торгівлі об'єднано-територіальних громад Львівської області

2.2. Аналіз вітчизняного досвіду, історія розвитку закладів торгівлі

2.2.1. Конструктивні та архітектурно-планувальні особливості вирішення існуючих торгових закладів Львівської області

2.3. Аналіз зарубіжного досвіду проектування та будівництва закладів торгівлі

2.4. Аналіз локації закладів торгівлі у містобудівному середовища Львівської області

2.4.1. Класифікація торгових закладів ОТГ Львівської області.

3. Проектні пропозиції

3.1. Містобудівні передумови вирішення закладу торгівлі

3.1.1. Генплан території

3.2. Архітектурно-планувальне вирішення будівлі торгового закладу

3.3. Архітектурно-композиційне вирішення будівлі торгового закладу

4. Охорона навколишнього середовища

Висновки та пропозиції

Вступ

Представлена робота присвячена дослідженню стану архітектурно-планувальних вирішень закладів торгівлі з метою виявлення оптимальних варіантів для проектування та розвитку такого типу закладів. Для прикладу розглядаються архітектурно-планувальні рішення торгівельних закладів об'єднано-територіальних громад Львівської області.

Заклади торгівлі, об'єднано-територіальних громад Львівської області – мають свої особливості і вони продиктовані різними чинниками. Це є природно-кліматичні, соціально-економічні, містобудівні та інші фактори, що впливають як на архітектуру так і на розвиток забудови досліджуваних будівель. Переважно це є торгові заклади що належать до малого та середнього бізнесу і вони є дуже привабливими з точки зору інвестицій. Такі заклади є цінними завдяки гнучкості у застосуванні торгово-розважальної та побутової сфери у житті територіальних громад. Заклади торгівлі у об'єднано-територіальних громадах Львівської області є досить різноманітними і цікавими.

Варто відзначити, що об'єднані територіальні громади (ОТГ) являють собою об'єднання сіл, поселень та селищ і навіть міст, що почали утворюватись з 2015 року і до 2020. Особливість Львівської області та її ОТГ полягає в тому, що це є з одного боку туристичний осередок для більшості мандрівників, а з іншого боку це є територія з невеликими населеними пунктами, що об'єднані у територіальні громади між собою та займаються аграрною справою.

Сучасний стан господарювання вітчизняних підприємств характеризується впевненим розвитком економіки, що може супроводжуватись сезонними коливаннями попиту і одночасно створенням запасів продуктово-побутових послуг. Своєрідний консерватизм управління у більшості громад, який був сформований у радянський період створює зростання цін на послуги з недостатнім рівнем якості обслуговування одночасно демотивує малі підприємства. Проте, варто відзначити, що сфера малого та середнього бізнесу

Львівської області в галузі торгівлі та обслуговування впевнено розвивається завдяки вдалим діям самих підприємців.

Проведене дослідження є досить цікавим, так як виконано спробу узагальнити інформацію щодо інфраструктури обслуговування у об'єднаних територіальних громадах Львівської області, та сформовано критерії та чинники розвитку торгових закладів та подільші шляхи їх розвитку.

Сьогодні існує дуже багато методів та підходів, що спрямовані на аналіз та дослідження закладів торгівлі, особливо в країнах, де розвивається економіка. Тут важливий підхід комплексний, де буде враховуватись як фактор економіки, так і соціально-політичний. Також надзвичайно важливим є послідовне вивчення формування архітектури під впливом досліджених факторів для оптимального зручного використання та проектування для споживача. Всі методи вивчення даного питання базуються на використанні низки критеріїв: система управління, система контролю ефективності, система стимулювання. Важливість якісного підходу дослідження роботи закладів торгівлі полягає в його теоретичних досягненнях в будденому житті людей. Важливо пам'ятати і враховувати помилки чи досвід попередніх років, також слідкувати за цілеспрямованим розвитком аналогічної діяльності як у Європі так і в інших частинах Світу з розвиненими економічними критеріями та високим соціальним рівнем життя людей.

Сучасні торгові заклади виділяються особливістю, що полягає у їх гнучкості в комерційній сфері, різноманітністю продукції, що вони пропонують у поєднанні з низкою послуг для споживача.

Актуальність теми дослідження

Торгові заклади об'єднаних територіальних громад Львівської області відносяться до малого бізнесу України. Варто зазначити, що найважливішою передумовою стабільної економіки є розвиток малого бізнесу як особливого виду господарської діяльності, а в контексті торгових закладів – гнучкість у справі комерції, що може поєднувати в собі різні напрямки торгівлі. Підприємства малого бізнесу розглядаються як ключове джерело робочих місць, як підґрунтя для бізнесових ідей та як рушійна сила інновацій,

зайнятості, а також соціальної та локальної інтеграції до Європи. Теза про виключну роль та особливе місце малого бізнесу в розвитку економіки нашої держави ні в кого вже не викликає сумнівів. Тому цілком природно постає питання дослідження самих закладів торгівлі територіальних громад та їх архітектури. Дослідження архітектурно-планувальних вирішень закладів торгівлі об'єднано-територіальних громад Львівської області має значення: для розвитку економіки області; покращення культурно-побутової інфраструктури населених пунктів у територіальних громадах; створення додаткових робочих місць та покращення якості життя у віддалених селах.

Мета дослідження – дослідити і узагальнити особливості формування і проектування архітектурно-планувальних вирішень закладів торгівлі об'єднано-територіальних громад Львівської області опираючись на особливості функціонального призначення та напрямків надання послуг. Створити сучасну модель торгового закладу характерного для Львівської області з подальшим впровадженням в реальне будівництво.

Задачі дослідження:

1. Дослідити практику будівництва і експлуатації закладів торгівлі об'єднано-територіальних громад Львівської області.
2. Узагальнити відчизняний та зарубіжний досвід проектування закладів торгівлі на території Львівської області
3. Простежити етапи еволюції та розвитку торгових закладів, визначити чинники впливу на їх проектування в межах Львівської області.
4. Проаналізувати проектні рішення закладів торгівлі об'єднано-територіальних громад Львівської області, визначити їх особливості та встановити закономірності проектних рішень з містобудівними, природно-кліматичними та соціально-економічними чинниками.
5. Розробити проектні пропозиції закладу торгівлі в об'єднано-територіальній громаді Львівської області.
6. Сформулювати основні принципи архітектурно-планувального розвитку торгових закладів територіальних громад Львівської області.

Методи дослідження:

1. Систематизація та аналіз стану дослідження проектування торгових закладів у сільських поселеннях.
2. Систематизація наукової літератури, а також проектної документації по проектуванню торгових закладів.
3. Виконати обстеження існуючої інфраструктури закладів торгівлі територіальних громад Львівської області.
4. Провести аналіз досвіду проектування торгових закладів та порівняти особливості у різних територіальних громадах на різних містобудівних рівнях.
5. Виконати інтерв'ювання населення об'єднано-територіальних громад Львівської області.
6. Аналіз існуючого середовища виділеного для проектування торгового закладу.
7. Виконати проект моделі торгового закладу у населеному пункті ОТГ Львівської області.

Межі дослідження: локаційні – територія об'єднано-територіальних громад Львівської області; часові межі – ХХ – ХХІ ст.

Предмет дослідження – заклади торгівлі об'єднано-територіальних громад Львівської області

Наукова новизна полягає у дослідженні архітектурно-планувального вирішення закладів торгівлі об'єднано-територіальних громад Львівської області, результати можуть бути використані при проектуванні та організації торгових закладів у сільських поселеннях, та в навчальному процесі підготовки фахівців архітектурних спеціальностей. Створення сучасної моделі торгового закладу з врахуванням напрямків розвитку обслуговуючої галузі.

Розділ I

Стан проблеми, огляд літератури

1.1. Огляд літератури

Для того щоб проаналізувати архітектурно-планувальні рішення закладів торгівлі об'єднано-територіальних громад (ОТГ) Львівської області необхідно відзначити наступний факт – ОТГ остаточно були сформовані вже у червні 2020 року. Територіальні громади формувались протягом 2015 – 2020 років, заповнили собою всю Україну не враховуючи території Криму та відчуженої Чорнобильської зони. До того часу адміністрування районів відбувалось за іншими принципами. Більшості територіальних громад було надано прав самоврядування, що мало також свій гарний вплив на їх розвиток. Відповідно до перелічених фактів слід зазначити, що торгові заклади розвивались в межах територіальних громад як у містах так і в селах. У даній роботі я присвячую дослідження архітектурно-планувальним рішенням закладам торгівлі у малих населених пунктах і селах, що розташовані у територіальних громадах Львівської області.

Найважливішою передумовою стабільної економіки є розвиток МСП як спеціальної економічної діяльності. В європейських країнах цей кластер є головним сектором ринку та основою для формування успішних націй. Відповідно до Європейської хартії (від 19 червня 2000 р.), МСП вважаються важливим джерелом зайнятості, основою для бізнес-ідей, інновацій, зайнятості та двигуном соціальної та регіональної інтеграції в Європу. Надзвичайна роль та особливий статус МСП у розвитку економіки нашої країни вже не викликає сумнівів. Тому закономірно постає питання дослідження класифікаційних критеріїв оцінки та визначення даного типу підприємства за кількісними ознаками на основі аналізу найбільш відомих теоретичних підходів.

Огляд наукових досліджень показує, що: високий рівень інтересу до цього питання – дослідження торгових закладів є виправданий.

В даному дослідженні вважаю доречним також звернути увагу на економічні дослідження, так як це напряду пов'язано з архітектурою магазинів та їх рентабельністю.

На сьогодні багато західних економістів, архітекторів вже досліджували проблему розвитку комерційних об'єктів у невеликих населених пунктах та селах – це є Р. Кантільон, Й. Шумпетер, П. Друкер, А. Освальд, П. Рейнольдс, Д. Сторі та ін. Українські дослідники – З. Варналій, В. Сахаров, Данчак І., Я. Белінська, О. Зав'ялова, О. Довгальова, О. Балабенко вважають, що малий бізнес – це діяльність кожного являю собою важливий внесок для загального розвитку не лише торгових закладів, але й підприємництва вцілому.

В економічній літературі питання визначення категорії торгових закладів та закладів малого бізнесу досліджувалося багатьма вченими. При цьому їх думки часто розходяться з постійною невизначеністю та протиріччями. Одні групи дослідників досі змогли визначити різницю між поняттями «малий бізнес» і «підприємство», стверджуючи, що терміни повністю тотожні, інші, навпаки, описують принципові відмінності. Сьогодні у західноєвропейській літературі дедалі частіше використовується термін «малий бізнес», причому англійська транскрипція перекладається як «малий бізнес». Наприклад, у Японії та країнах Західної Європи використовується термін "малий бізнес", у Франції - загальноприйнята аббревіатура "ПМЕ" (*petites et moyennes entreprises*), а в Німеччині - "Мі". Оскільки прийнято думати про МСП окремо, компанія визначається як єдине ціле відповідно до концепції *Mittelstand* (середній клас). В Україні категорію «малі та середні підприємства» законодавчо не визначено. Зокрема у Господарському кодексі (стаття 42) використовується термін «підприємницька діяльність». Це самостійна, активна, планомірна, самостійна господарська діяльність, що здійснюється суб'єктом господарювання (підприємцем) з метою досягнення економічних та соціальних результатів. Угоди Л. Васильєва вважає, що МСП - це складові чи галузі народного господарства, статистично помітні за кількістю

зайнятих, обороту, розміру основного капіталу тощо. буд. Це економічний сегмент, характеризується принципово новими якісними ознаками. Тобто об'єднує власників та підприємців в одне ціле, орієнтується на інновації, спрощує комунікаційні та інформаційні системи. Г. Козаченко визначає МСП як діяльність малих підприємств та окремих громадян (фізичних осіб), яка не порушує закон та спрямована на отримання прибутку. Згідно з визначенням відомого вітчизняного теоретика З. Варнали, поняття «малий бізнес» та «мікропідприємництво» відрізняються лише якісними факторами, що надають мікропідприємству більшої ризикованості та інноваційності. На наш погляд, категорія «МСП» функціональніша, ніж категорія «мале підприємництво», враховуючи аналіз різних точок зору дослідників. Хоча ці поняття тісно пов'язані, вони є синонімами і різняться насправді. В результаті проведеного нами аналізу основних відомих тверджень щодо визначення контенту в категорії «малий бізнес», ми рекомендуємо вам вважати це визначення особливим.

Важливим і чи не найосновніший фактором класифікації міст є кількість його населення. Таким чином міста класифікують на великі, а це є міста з населенням більше 100 тис. мешканців, середні з населенням до 100 тис. Мешканців а також малі міста з населенням менше 50 тис. мешканців.

Міста як об'єкт управління досліджували у своїх роботах такі вітчизняні й зарубіжні науковці, як В. Бабаєв, Т. Барановська, О. Бойко-Бойчук, В. Глазічев, А. Гутнов, Б. Данилишин, С. Жилкіна, Н. Жунда, В. Куйбіда, О. Карій, Г. Лаппо, К. Лінг, В. Мамонова, О. Нижник, В. Нікітін, Є. Перцик, І. Прокопенко, В. Рохчіні, П. Холл та ін.

Вищезгадані (та і не тільки) дослідники міст часто-густо акцентували свою увагу саме на великі та середні міста. Вони мають розвинену міську інфраструктуру, транспортну систему, широку сферу послуг, прогресивне житлове-комунальне господарство, мережу відпочинкових та рекреаційних закладів ,підприємств харчування тощо.

Малі ж міста довгий час залишалися в тіні своїх «старших братів», проте сучасні урбаністи, архітектори і впринципі люди які шукають креатив і

хочуть розширювати власні горизонти і дивувати світ все частіше і частіше повертаються до цієї дарма забутої категорії.

Так як дане дослідження прив'язане не лише до архітектуриних особливостей, але й до економічних напрямків розвитку закладів торгівлі так як це є досить пов'язані фактори. У 1980 р. британський дослідник Х. Велу використав у своїх дослідженнях якісні параметри. Вивчає процес розвитку бізнесу, для чого було виявлено деякі характеристики, притаманні підприємствам різного розміру – починаючи від від малого до великого. Тому що в науковій літературі та журналах часто використовуються малий і середній бізнес розглядається як категорія, тому порівняння рекомендується категорія «Малий бізнес» з сучасної перспективи та європейського підходу. Характеристики цих двох підприємств, їх унікальні якісні параметри, запропоновано також Н. Vela [9].

Дослідження закордонних вчених підтверджують, що займатись підприємницькою діяльністю, це вже не є ризик, це є послідовність дій у певному комерційному просторі, що приносять прибуток власнику. В свою чергу кошти, що власник може внести в архітектуру свого торгового об'єкта можуть за короткий час приносити йому прибуток і користь та працювати на нього.

Об'єднано-територіальні громади Львівської області на даний час мають різний характер розвитку. Все що стосується закладів торгівлі, то тут це питання відноситься до малого бізнесу. Сміливо можна стверджувати, що такий різновид будівель є досить розвиненим у об'єднано-територіальних громадах. А з іншого боку досить мало про такі будівлі згадується в літературі зараз. Якщо аналізувати етапи розвитку торгових закладів на теренах сіл Львівської області, то їх можна поділити на три основні етапи. Перший період – це є етап дорадянського періоду, а саме розвиток закладів торгівлі протягом XVIII – початку XX ст. Другий період ми відносимо до радянського періоду – XX ст. А вже третій період післярадянський період – час незалежної України і це є кінець XX ст. початок XXI ст. і сьогоднішні дні.

Якщо розглядати особливості розвитку архітектурно-планувальних вирішень закладів торгівлі в дорадянський період, то тут варто звертатись до архівних джерел, а також до літератури та часописів саме цього періоду. В книжках історичного характеру.

Радянський період особливо характеризується типізацією та стандартизацією будівництва громадської забудови у населених пунктах. Досить багато є джерел, які висвітлюють типові проекти та важливість їх облаштування за централізованими проектами.

В час незалежності України відбувається складний і тернистий шлях розвитку архітектури торгових закладів. Сьогодні можна бачити багато літератури присвяченої к розвитку економіки сіл, що впливає на архітектурно-планувальні рішення торгових закладів. Проте досить важко знайти вузьку спеціалізовану літературу, яка б стосувалась саме торгових закладів сільських поселень і їх особливості. Досить багато уваги приділяється магазинам та торговим центрам у містах як джерело капіталовкладення та грошових оборотів. Сільські магазини залишаються на рівні споживача та покупця у місцевих локаціях.

Про розвиток архітектури торгових закладів і їх особливості можна дізнатись з публікацій Дрьомова Л.В., Лінди С.М., Моркляник О.І. тощо. Опис особливостей інфраструктури сільських поселень висвітлюється у публікаціях Данчака І.О., Колодрубської О.І. тощо. Сільник О.І. в публікаціях висвітлює стан громадської інфраструктури у сільських поселеннях України. Виділяє доцільність існування громіздкої пострадянської архітектури та виділяє чіткі напрямки подальшого розвитку архітектури. У публікаціях Гнесь Л.Б. висвітлено проблеми розвитку архітектури у сільських громадах під впливом містобудівного розвитку великих міст, що витісняють маленькі поселення. Досить мало досліджень, що висвітлюють особливості впливу місцевих традицій на особливості формування архітектури торгових закладів у Львівській області.

До уваги також я приймав і нормативну літературу. Наприклад - ДБН В.2.2-23:2009 «Підприємства торгівлі» де можна побачити і чітку

класифікацію даних закладів, а також рекомендації та обмеження по забудові та проектуванні магазинів діючих на даний час в Україні.

Виділення не вирішених раніше частин загальної проблеми. Під час дослідження «ландшафту», архітектоніки розвитку малих міст України, реалізації певних загальнонаціональних рішень є потреба диференційованого підходу до різних категорій малих міст. Адекватне здійснення державної політики щодо малих міст у сучасних умовах передбачає як мінімум потребу порівняння малих міст України, а відтак – виявлення груп, класів, видів, типів міст, тобто проведення певної систематизації. Чинні дослідження систематизують міста під кутом обраного предмета дослідження, здебільшого ґрунтуються на одному-двох критеріях типології та не беруть до уваги малі міста як специфічні об'єкти. Так, З. Герасимчук та О. Середа виходять здебільшого з економічних показників їх розвитку міст, Л. Бакалова аналізує міста загалом щодо їх місця в суспільному розподілі праці та виконуваних функцій. Е. Гарапко в межах суспільногеографічного підходу виокремлює екологічну, економічну, соціальну підсистеми типології малих міст. О. Кравченко в класифікації малих міст особливої уваги надає особливостям планувальної структури малих міст в умовах конкретного регіону. Спробу описати різноманітні типології міст, але без акцентуації уваги на малому місті, зробила М. Петренко.

1.2. Характеристика торгових закладів об'єднаних громад Львівської області

Населені пункти об'єднаних громад львівської області є досить різними за своєю містобудівною структурою, за планувальними особливостями та архітектурно-композиційними рішеннями будівель.

Торгові заклади населених пунктів сьогодні досить часто залежать від напрямків ведення господарської діяльності саме представників об'єднаних громад, їх мешканців.

На території поселень сьогодні існують кілька видів торгових закладів, за станом збереженості та рівнем експлуатації. Важливо зазначити, що торгові заклади є досить популярними будівлями і важливими для повноцінного життя сучасних мешканців населених пунктів. Проте, можна виділити два типи торгових закладів – магазини приватних підприємців та магазини комунальної власності. Зазвичай торгові заклади, що належать підприємцям мають значно ширший асортимент продукції та набагато кращий вигляд нід магазини державної власності.

Особливість вирішення торгового закладу повністю залежить від типів поселення де розташований (Рис. 1.1)



Рис. 1.1. Типи поселень ОТГ Львівської області

Стан торгових закладів на сьогоднішній день не завжди задовільняє споживачів. Відповідно для вирішення проблеми проектування торгових закладів слід врахувати як фактори, що розвивають забудову та рівень потреб які формуються населенням.

Враховуючи перелічені елементи, що формують комерційну архітектуру варто відзначити, що вона потребує вдосконалення як з боку ведення торгівлі так і з боку архітектурно-планувальних особливостей. Найчастіші проблеми які виникають при роботі торгових закладів – це поєднання їх в існуючій містобудівній мережі.

Тут зазвичай створюються накладки при потоках доставки продуктів та потоках покупців. Досить часто невдало передбачені смітники.



Рисунок. 2.3. Фактори соціальної стійкості торгового закладу, інтерпретовані за допомогою моделі ієрархії потреб Маслоу.

Брак паркомісць, а дуже часто їх відсутність також створюють дискомфорт для відвідувачів. Сучасний стан торгових закладів не відповідає заходам безпеки, що створені сьогодні через існуючу ситуацію в країні. Також є певні перепони при вирішенні санітарно-епідеміологічних вимог.

У науці публічного управління та адміністрування одним із найбільш важливих методів дослідження численних, широко поширених об'єктів, явищ, процесів у часі та просторі є систематизація (систематика). Систематизація є найбільш широким явищем розташування предметів, об'єктів на основі визначених закономірностей, принципів або правил. Наукова систематизація підсилює своє значення як у теорії, так і в практиці публічного управління та адміністрування. Вона стає актуальною в професійній діяльності державних службовців та посадових осіб місцевого самоврядування, у бізнесі, наукових працях і публікаціях представників експертно-аналітичного співтовариства. Систематизація дозволяє

простежити в процесах, що відбуваються в публічній сфері та відповідних явищах у часі та просторі певний порядок, підсумувати знання про подібності та відмінності; полегшує вивчення складних управлінських систем, дає можливість виявити їх внутрішні тенденції та закономірності й здійснити адекватні управлінські дії. Особливо велике значення має застосування методів систематизації для дослідження місцевого розвитку в умовах децентралізації, що відрізняється досить високою мірою неоднорідності, складнощами та суперечностями наявних процесів.

Особливе місце серед методів систематизації посідає типологія, оскільки вона, з одного боку, є методологічним рівнем пізнання, а з іншого – передбачає конкретну техніку аналізу об'єкту дослідження. Як методологічний рівень пізнання типологія дозволяє здійснити перехід від найбільш загального, абстрактного аналізу об'єкта до конкретного дослідження, тобто передбачає виокремлення певних типів, є перехідним від емпіричної класифікації до теоретичної концепції видом пізнання.

2. Комплексне дослідження архітектурно-проектного та планувального об'єкту

Щодо світового досвіду, то тут, незважаючи на численні проведені наукові дослідження, він показує, що єдиної методики визначення суб'єктів малого підприємництва, чи закладів торгівлі як такого немає. Можна лише побачити нормативно-будівельні рекомендації проектування торгових закладів. Немає цілісного вкомплекованого дослідження, яке б розкривало стан торгових закладів у об'єднаних територіальних громадах Львівської області. Відсутні в принципі взагалі комплексні дослідження торгових закладів у Західній Україні на сьогоднішній день.

Найбільш простою систематизацією є групування, тобто розділення об'єкта дослідження за певною суттєвою ознакою та отримання через цю дію однорідних сукупностей. У науці публічного управління та адміністрування групування прийнято розглядати як самостійний метод дослідження, надаючи йому відповідне змістовне навантаження. У процесі групування замість безкінечного різноманіття явищ, об'єктів можна отримати обмежену кількість їх груп, а диференціація явищ, об'єктів у групах насамперед залежить від місця та часу. Групування на єдиній основі – один із перших етапів (стадій) оброблення емпіричної інформації. Отже, групування – це технічний засіб об'єднання множини елементів у певній сукупності за конкретною ознакою.

Суттєві відмінності спостерігаються між малими містами України за найважливішими показниками, зокрема обсягом бюджету в розрахунку на одного мешканця, рівнем власних доходів місцевих бюджетів, інвестиціям тощо. Наслідком цього є суттєві контрасти за умовами життя населення. В основі такої різкої диференціації є природні, ресурсні, історичні чинники результати процесу формування та трансформації територіальної структури господарства України й системи розселення.

Міста в Україні існують як самостійні адміністративно-територіальні одиниці та як поселення міського типу у складі міських територіальних громад,

що досить часто визначаються як місто або міськрада (зазначимо, що статус територіальних громад як адміністративно-територіальних одиниць не визначено чітко в чинному законодавстві). За практикою, яка склалася ще за радянських часів та не відповідає принципам існування інституту місцевого самоврядування, до складу міських територіальних громад також можуть входити інші сільські та селищні громади. З іншого боку, міста як адміністративно-територіальні одиниці, як зазначалося раніше, також можуть бути частиною інших міських територіальних громад.[9]

Багато подій, які сталися за останні п'ять років повномаштабно вплинули на стан торгових закладів як у містах так і у маленьких селах і містечках – це стосується етапів пов'язаних з економічною і політичною кризою в країні. Також це стосується елементарних заходів гігієни при захисті від вірусів, а також це проблема безпеки яка постала сьогодні в Україні в результаті воєнного вторгнення агресора зі сходу.

Для того щоб створити загальну картину стану дослідження даного питання спочатку я розглядаю основні відомі теоретико-методологічні підходи до визначення поняття як торгових закладів, так і «малі та середні підприємства», охарактеризую класифікаційні параметри підходів та проаналізую доцільність їх застосування в даному дослідженні у цьому ж контексті як такому. Для вирішення поставленої задачі використовувалися такі методи проведення наукових досліджень: аналіз торгових закладів та літературних джерел, синтез одержаної інформації, узагальнення та класифікація стану торгових закладів, системний підхід для висвітлення чіткого уявлення про характер торгових закладів.

2.1. Етапи дослідження архітектурно-планувального вирішення закладів торгівлі об'єднано-територіальних громад Львівської області

Дослідження магістерської роботи полягає у кількох етапах. В першу чергу – це територіальний аналіз Львівської області та склад об'єднаних

територіальних громад. Висвітлення особливостей місцевості, а саме – географічне положення; кліматичний аналіз; характер ведення господарства для встановлення особливості розвитку економіки; аналіз типології торгових закладів в межах області; аналіз закордонного досвіду ведення аналогічного будівництва; порівняльний аналіз.

На основі проведеного аналізу і досліджених передумов створено загальну характеристику торгових закладів. За допомогою огляду літературних джерел висвітлену існуючу типологію. В наслідок чого подано узагальнені характерні особливості даних об'єктів.

Таблиця 1. Етапи дослідження

Етапи дослідження архітектурно-планувального вирішення закладів торгівлі об'єднано-територіальних громад Львівської області			
Аналіз літературних джерел		Аналіз містобудівних передумов ОТГ Львівської області	Аналіз економічних та природно-кліматичних передумов
Характеристика типології торгових закладів		Характеристика закордонного та вітчизняного досвіду проектування торгових закладів	Аналіз існуючих торгових закладів у ОТГ Львівській області

Територіальний аналіз ОТГ Львівської області дав змогу висвітлити локацію торгових закладів за типовими ознаками та характером. Територіальні особливості були на базі дослідження самих населених пунктів для того щоб з'ясувати вплив містобудівних особливостей на проектування саме магазинів і торгових центрів. Потім аналіз економічних напрямків розвитку дав можливість продовжити дослідження та доповнити загальну картину по магазинах та оргових заклаах цієї області.

Під час дослідження торгових закладів я скористався вже існуючою типологією та використав її для встановлення закономірності забудови різних видів магазинів у населених пунктах об'єднаних громад Львівської області.

Також спробував відстежити особливості розвитку їх архітектури впродовж певного періоду – останні п'ять років. Аналіз архітектури протягом останніх років показав мені певну закономірність з розвитком культури населення та різних видів туристичних шляхів, демографічних коливань у громадах. Брались до уваги різні види торгових закладів. Проте, акцент був спрямований на торгіву інфраструктуру у маленьких містечках та селах.

Вже складена загальна картина передумов економічного розвитку дала мені можливість встановити напрямки розвитку та забудови досліджуваних об'єктів.

Проналізована практика будівництва та подальше існування тих чи інших магазинів дала мені напрямки для творчих пошуків власного проекту торгового закладу та пояснення моїх проектних рішень.

Також, варто відзначити, що в Україні ведеться класифікація закладів підприємств згідно до Господарського кодексу України, який чинний із 01.01.2004 року [3] та Закону України «Про бухгалтерський облік та фінансову звітність в Україні» від 05.10.2017 р. [8], в яких визначено, що усі вітчизняні підприємства можуть належати до мікропідприємств, малих, середніх або великих підприємств.

Кількісний підхід ґрунтується, здебільшого, на використанні таких критеріїв, як середня кількість зайнятих працівників, обсяги продажу, кількість виготовленої продукції, балансова вартість активів. На практиці відомі такі випадки, коли застосовується лише один із запропонованих критеріїв. Кількісні критерії є найпоширенішими, оскільки вони дають конкретніший результат і можливість чітко розмежувати малі та середні підприємства. Однак їхніми основними недоліками є абсолютність, відсутність теоретичної бази та, відповідно, складність використання

щодо порівняльного аналізу. У нинішніх умовах економічного розвитку в світі не існує чіткої системи критеріїв віднесення підприємств до того чи іншого виду (малого, середнього чи великого). За міжнародними даними, існує понад 50 різних критеріїв віднесення суб'єктів господарювання до підприємств малого бізнесу. Найчастіше в якості головного критерію є кількість зайнятих працівників на підприємстві, оскільки всі інші параметри можуть бути виражені у грошових вимірниках, тому є менш об'єктивними.

Якісні методи базуються на використанні набору якісних критеріїв, а саме: «Система управління», «Система контролю ефективності», «Система стимулювання». Сила якісного підходу дослідження роботи закладів торгівлі полягає в його теоретичних досягненнях Підтвердження та облік широкого «чуття», властивого різним видам бізнесу якісні критерії, що дозволяють комплексно оцінити його діяльність. Проте головне Недоліком цього методу є те, що його важко використовувати на практиці, через важкість Отримати внутрішню інформацію компанії про ідентифіковані характеристики та Сфера застосування самого стандарту недостатньо широка.

Під час аналізу особливостей архітектури закладів торгівлі я використав стандартну класифікацію, яка базується на містобудівних особливостях та локації торгових закладів ОТГ Львівської області, особливості функціонального використання будівель, особливостях архітектурно-планувальних вирішень, конструктивних особливостях та габаритах.

2.2. Аналіз вітчизняного досвіду, історія розвитку закладів торгівлі

Заклади торгівлі, що проектувались на теренах України мали певних шлях розвитку від елементарних крамничок до великих торгових закладів.

Взагалі торговий заклад як такий виник одночасно з трудовою діяльністю людини і був об'єктом де проводився товарообмін. Потім розвивалась грошова одиниця в різних країнах. Моє дослідження показує, що розвиток товарообміну був залежним від тої ж самої обмінної одиниці а також на них впливало розташування. Торгові заклади починались з звичайнісіньких ярмарок де люди могли собі поміняти свою сировину виготовлену у власному господарстві на іншу при потребі. Ярмарки були переважно сезонними і вони часто супроводжувались різними громадськими діями. Торгівля відбувалась одночасно з різними розважальними заходами де люди могли і з користю і з радістю провести час. Найбільшого розвитку в Україні торгівля досягала у XIX ст.

Причиною розвитку торгівлі у XIX ст. в Галичині були соціально-економічні зміни, що були створені низкою реформ Австро-угорської імперії та привели до суттєвого економічного зросту та активного товарообігу серед населення. Основні форми торгових закладів на той час були ярмаркова, базарна та постійна стаціонарна торгівля завдяки яким відбувався постійний зв'язок між селом та містом (Рис 2.1, 2.2). Село надавало продукти аграрної промисловості, місто в свою чергу виконувало торгівлю ремісничим знаряддям праці, одягом та взуттям, побутовими предметами.

Торгові заклади у вигляді крамничок розташовувались у містах та містечках Львівської області у XVIII – XIX ст. Тут можна було придбати найрізноманітнішу продукцію. Зазвичай то були крамниці досить вузьких профілів, наприклад – магазин біля пекарні, кондитерський магазин, магазин іграшок чи одягу тощо.



Рис.2.1. Сільський ярмарок XVIII ст.

Львів був завжди осередком для торговців. Ще з давніх часів перебуваючи на перетині торгових шляхів місто було відоме своїми крамничками, ярмарками та веденням торгової справи. Дуже багато товару вивозили з Галичини у Німеччину, Австро-Угорщину у ХХ ст. Це була продукція тваринного походження. Часто Львів був торговим посередником між заходом та східними часинами країни.



Рис.2.2. Сільський ярмарок XIX ст.

На околицях Львова також активно вирувало торгове життя. Ось наприклад, старовинна корчма у селі Семенівка, датувалась 18 століттям. Орієнтовно після 2015 року була зруйнована і зараз уже не існує. Поодинокі споруди такого [типу](#) ще збереглися у деяких селах Львівщини.



Рис.2.3. Старовинна корчма у селі Семенівка XVIII ст.

На теренах Львова в XIX ст. вже можна було побачити і великі торгові центри де зосереджувались для продажу різні предмети побуту, одяг чи взуття і навіть іграшки і парфумерія. Зручне розташування міста давало можливість привозити товар на продаж з різних куточків Європи.

Певної популярності набули в той час крамниці, що представляли певного виробника. Можна було зустріти крамнички з молочною продукцією, або м'ясною.



Рис. 2.3. Продуктовий ярмарок у XIX ст.



Рис. 2.4. Ярмарок у Львові ХІХ ст.



Рис.2.5. Ярмарок біля ратуші Львова ХІХ ст.

В радянський період проектування закладів торгівлі були зведені до типових проектів, що не володіли індивідуальністю місцевості, а за характер середовища, населеного пункту взагалі не враховувався. Досить часто можна було побачити проблеми в таких будівлях з обслуговуванням та вирішенням досконалого торгового процесу.

Великі та малі міста в зоні їх впливу характеризуються тісними соціально-економічними і культурно-побутовими зв'язками. Їх відносини спираються на взаємні інтереси, які полягають у перерозподілі функцій між містом-центром і периферією. Стосовно Львова визначальним у таких відносинах є потреба насамперед у резервних територіях для розміщення житлової забудови або “другого житла” для міських мешканців, зонах відпочинку, комунально-складських підприємств, деяких виробничих цехів,

філій установ і підприємств, що вимагають розширення за межами ядра системи розселення.

Водночас є і спільні завдання щодо ефективності використання просторового потенціалу міст і прилеглих територій, використання системних ефектів від їх взаємодії. Зв'язок малих міст приміської зони з центром агломерації полягає у їх зацікавленості в розширенні ринку збуту продукції, користуванні культурно-побутовими, навчальними і іншими громадськими установами центру, залученні інвестицій у виробництво. Для малих міст, що є центрами адміністративних районів, чинником, що стимулює їх розвиток, є функції у наданні управлінських, соціальних, культурно-побутових послуг. У цих містах зосереджені основні об'єми виробництва.

Рівень обслуговування у радянських магазинах був зведений до нуля і працюва не на споживачів. Важко говорити про якість дизайну в торгових закладах цього періоду та елементарну зручність. Архітектурне вирішення торгових закладів було зведено до типових проектів. Індивідуальність вулиць чи населених пунктів не бралась до уваги.

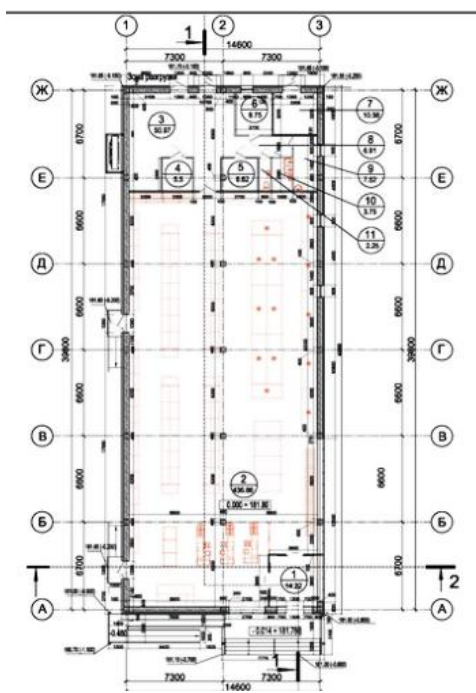


Рис.2.6. Кулінарний

Рис.2.7. Продуктовий магазин (1980 р.)

магазин (1978 р.)

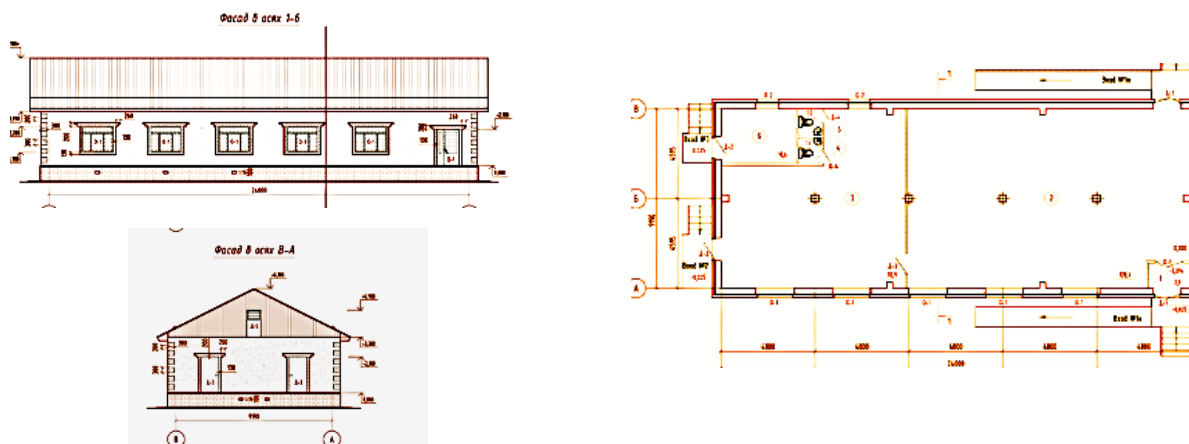


Рис.2.8. Магазин товарів повсякденного попиту (1977 р.)

Типовий продуктовий магазин можна було побачити як на півдні України так і на її півночі. За однаковими проектами будувались магазини навіть в різних куточках Радянського Союзу, де були не лише різні традиції, але й клімат і архітектура у забудові вулиць.



Рис.2.9. Хлібний магазин радянського періоду.



Рис.2.10. Продуктовий магазин радянського періоду.

В радянський період вироби, що продавались в магазинах були типового характеру. Хліб, кисломолочні вироби, м'ясо – все обов'язково мало відповідати державим стандартам за смаковими якостями і виглядом. Відповідно в будь-якому куточку великої країни можна було придбати абсолютно однакову продукцію. Магазили мали однотипний вигляд, продавці були невиховані і поводитись опережено з покупцями. Загалом торгові заклади цього періоду мали досить сірий характер не лише ззовні, але й за стилем продукції і обслуговування відвідувачів.



Рис. 2.11. Магазин одягу та побутових товарів радянського періоду.

В певний період досить популярними магазинами були – невеликі павільйони, що зводились досить швидко і були недорогими у виконанні. Такі торгові заклади могли збудуватись за один день в будь-якому куточку населеного пункту. Виконувались вони зазвичай з сендвіч панелей. Проте, архітектурна виразність таких об'єктів негативно впливає на сприйняття вулиць як у міському та і у сільському середовищі. На сьогодні такі малі архітектурні форми зустрічаються досить рідко у містах та селищах.



Рис.2.12. МАФ продуктового магазину.

В даний момент вже є чітка сформульована типологія торгових закладів, які будуються в Україні.

Загалом заклади торгівлі діляться на кілька груп. Їх можна класифікувати за тимчасовим розташуванням і постійним. Тимчасове розташовані торгові заклади – це є ярмарки, виставки, що можуть влаштовуватись з певної нагоди (урочистостей чи св'я у різних містах та селах). Такі тимчасові заклади можна розділити також за типом торгівлі і продукції, що там реалізують.



Рис.2.13. МАФ для влаштування книжкового магазину.



Рис. 2.14. МАФ овочевий магазин.

Заклади торгівлі також є сталі, що працюють незалежно від сезону чи погоди. Магазины проєктують окремо від інших будівель як самостійну споруду, або їх влаштовують у житлових, громадських чи виробничих будівлях.

Дуже популярними на даний час у містах мегаполісах сьогодні є торгові центри які зосереджують в собі різні мінімальні торгові одиниці.

Згідно з встановленою типологією магазини можуть передбачатись в окремих будівлях або торгових центрах за призначенням (пекарні, продуктіві тощо) чи безпосередньо в житлових будинках. Це можуть бути навіть пекарні, майстерні пошиття одягу чи виробництва меблів, продуктіві магазини або магазини господарського призначення.



Рис. 2.15. Об'єкт сезонної торгівлі біля села Муроване, Львівська область.

Дуже популярні є зараз великі торгові центри у містах, або магазини самообслуговування. Планувальні рішення у магазинах як правило, передбачають з урахуванням функціонального призначення приміщень

не лише внутрішніх, але й зовнішнього планування території. Впливає також вид продукції – такі як продукти, товари повсякденного попиту, бакалія чи молочні продукти також.

На проектування торгових центрів впливає фактор доступу до нього, під'їзди та наявність стоянок великого транспорту та приватного також. Важливо передбачати зручні під'їзди великогабаритного транспорту – фур для підвозу продукції. Важливо передбачати той факт щоб шляхи завою продукції не перетинались з напрямками руху приватних автомобілів відвідувачів.

Варто зазначити, що заклади торгівлі, згідно з ДБН В.2.2-15. проектується об'єктами комплексної торгівлі одночасно з побутовим обслуговуванням, як правило розташовуються у окремих будівлях, а також у складі громадських і торгових центрів, ринкових комплексів, вбудовано-прибудованих приміщень житлових і житлових будинків. громадські будівлі або господарські будівлі.

2.2.1. Конструктивні та архітектурно-планувальні особливості вирішення існуючих торгових закладів Львівської області

Архітектурно-планувальні вирішення торгових закладів Львівської області є дуже різноманітні. В першу чергу вони залежать від локації даного об'єкту торгівлі. Також має вплив його напрямок ведення комерційної діяльності. Досить часто оргові заклади є привабливими елементами у вирішенні вулиць. В деяких селах це може бути єдиним елементом культурно-побутової інфраструктури, що там збудовані вцілому.

Кількість поверхів – це переважно один – максимум два поверхи. Планувальні вирішення переважають центричні. Центром планувальної системи торгових закладів є торгова зала, довкола якої оточені приміщення складського характеру та допоміжні приміщення для обслуговуючого персоналу.

Найчастіше торгові центри komponують за чарунковою системою з стандартною сіткою колон. Такий варіант будівлі є досить недорогим у будівництві та оптимально швидко його можна втілити в життя та привести до експлуатації. Сітка колон зазвичай є 6 на 6 метрів, або 6 на 12 метрів у великих торгових фентрах. Звичайно ж на сітку колон впливає і розмір будівлі і конфігурація будівлі, а також ділянка виділена під забудову. Досить часто ділянка для забудови є складної форми і там важко передбачити форму плану правильної конфігурації.

Висота торгового залу повинна становити не менше 3,3 метрів при площі, яка менше 3 метрів квадратних. Якщо ж зала є більшої площі, тоді варто передбачити висоту 4,2 метри. У підвальних приміщеннях торгових центрів можна запроєктувати висоту у 2,7 метра.

Ще один варіант торгового закладу є критий ринок. Критий ринок – одна з комплексу торговельних будівель у районі та центрі міста. Існує два типи трейдерів, наприклад цільові ринки: ринки, які продають сільськогосподарську продукцію, та інтегровані ринки, де можна продавати сільськогосподарську продукцію та купувати необхідні продукти. Перший тип ринку продає продукцію в центрі залу та навколо будівлі. До критих ринків належать постійні торговельні місця державних торговельних підприємств і тимчасові торговельні місця, призначені для продажу товарів колгоспами та одноосібниками. Торгове місце поділено на зони продажу картоплі, овочів, фруктів, ягід, м'яса, дичини та риби. Загальна площа торгових залів на ринку встановлюється з розрахунку 0,5 м² на одного покупця, а площа на одну біржу приймається від 6 до 13 м². Температура всередині ринкових приміщень взимку повинна бути вище +5 ° С, а влітку нижче 18-20 ° С. Конструктивні рішення для ринку – це центральні компакти, блоки та павільйони, виявилися більш вдалим, вимагаючи значно меншої площі ділянки. і на 10-14% менше орієнтовної вартості будівництва, що робить його більш економічним навіть за поточних витрат.

За технічними умовами досить часто торгова будівля забезпечується опаленням та вентиляцією, холодною та гарячою водою, каналізацією,

системою охоронної сигналізації, відеоспостереження та електроенергією. У проекті зазвичай розробляється громадський простір для будівлі – торгово-комерційний центр. Стіни будівель часто виконуються з панелей типу сендвіч. Будівля може бути як одно так і триповерхова з технічною надбудовою, четвертим поверхом, висота поверху – 4,2 м, висота будівлі – 16,58 м. Конструктивна схема будівель великих торгових центрів – каркасна, з кроком колон 6м. Вогнестійкість будівлі – II група, капітальність будівлі – II група, згідно. На першому поверсі розташовуються наступні приміщення: тамбур, торговий зал, сан-вузол чоловічий, сан-вузол жіночий, серверна, електрощитова, офіс, розвантажувальне приміщення, ліфтовий хол. Основними конструкціями, що несуть, є система монолітного рамного каркаса, в якому просторова жорсткість і стійкість забезпечується жорстким з'єднанням монолітних перекриттів з колонами і стінами в рівні кожного поверху. У цьому курсовому проекті приймається фундамент – суцільна монолітна залізобетонна плита товщиною 1 м з бетону класу В25 тому, що в будівлі передбачено підвальне приміщення, адже така основа призначена витримувати значні навантаження. У проекті зовнішні стіни виконуються із стінових панелей типу «сендвіч» завтовшки 150 мм, а внутрішні монолітні залізобетонні завтовшки 200 мм. У цьому проекті використовуються зовнішні стінові панелі типу «сендвіч» товщиною 150 мм, що ненесуть, обшиті зсередини гіпсокартонними листами, що виготовляються за спеціальним замовленням. В даному курсовому проекті використовуються монолітні залізобетонні колони, квадратного перерізу 400х400 мм, прийняті за серією 1.020-1/83 "Залізобетонні колони перетином 400х400 мм для житлових та громадських будівель". Перекриття виконуються монолітними товщиною 220 мм з бетону класу В25 і армується арматурним просторовим каркасом з поздовжньою арматурою класу А-400 і хомутами класу А-240.



Рис. 2.16. Каркасна будівля торгового закладу

Просторова конструкція безпідставної, або ще можна сказати безопорної конструкції холу з великопролітним покриттям підвищує економічне використання площі на 7-10%, а це на сьогоднішній день є дуже важливо. На ринку проектується обслуговуючі допоміжні приміщення, такі як санітарні служби, адміністративні приміщення. Крім того, має бути буфет і туалети як для відвідувачів так і для персоналу. Адміністративно-обслуговуючі приміщення забезпечують продавців обладнанням для торгівлі. Більшість ринків мають підвальне приміщення з холодильником для зберігання нереалізованих швидкопсувних товарів. На другому типі ринків поряд з сільськогосподарською продається промислова продукція. Сільськогосподарська продукція торгується на острівній мережі в центрі, а магазини промислових товарів вишикувались у спину та навколо неї. До ринку має бути належний під'їзд, не перетинається транспортними магістралями, в'їзд на площі перед ринком, місце для паркування. Центральні компактні композитні рішення для ринків Криті ринки повинні бути обладнані майданчиком для торгівлі прямо з автомобіля влітку або з відкритих бірж. фігура. 44 - Ринок критий 1 зал: 1 - магазин, 2 - біржа, 3 - вхід. 5 - аптеки; 6 - господарські магазини; 7 - перукарні; 8 - підприємства господарсько-побутового обслуговування. а) - План 1-го поверху б) - План 2-го поверху 1 - Продуктовий магазин; 2 - Ресторан; 3 - Приміщення для персоналу; Об'єми забудови двох торгових місць сильно відрізняються від 70 до 110 м. Об'ємно-планувальні рішення торговельних центрів дуже різноманітні. Вони

розташовані двома рядами, утворюючи внутрішню вулицю по периметру торгової площі в одній будівлі тощо.

Отже, криті ринки є важливим елементом торгівлі у великих містах. Якщо говорити про маленькі поселення, то тут варто віддати належне для сезонних торгових майданчиків сільськогосподарської продукції.

Враховуючи всі конструктивні особливості при функціональному наповненні підсобних приміщень, а також торгових залів – магазини проектується з врахуванням існуючого середовища, прибудинкових територій, наявності матеріалу тощо. У випадку проектування невеликих торгових будівель допускається звичайна стінова конструкція та типові панелі перекриття чи моноліт.

2.3. Аналіз зарубіжного досвіду проектування та будівництва закладів торгівлі

Зарубіжний досвід проектування торгових закладів є значно ширший і цей етап проектування є значно більше досліджений і вдосконалений ніж у нашій країні.

Найпоширенішою міжнародною системою кількісних критеріїв віднесення економічних суб'єктів до сектора малого бізнесу є система, яка була запропонована 6 травня 2003 року Комісією Європейського Союзу в положеннях Рекомендації Європейської комісії та є актуальною для торгових закладів об'єднано-територіальних громад Львівської області в тому числі. Дана система була утворена в завдяки чіткій співдружності країн та рекомендована до використання країнами-учасницями міжнародних об'єднань. Існують ще й інші системи критеріїв визначення малого бізнесу, запроваджені міжнародними економічними інститутами, а саме – Міжнародною організацією економічного співробітництва та розвитку й нормативно-правовими актами різних країн (США, Швеції, Великобританії, Японії, Південної Кореї та ін.)

Найпопулярнішими у Європі є заклади торгівлі – самообслуговування – супермаркети. Де можна самому вибрати для себе потрібний продукт. Всі заклади торгівлі у Європі підлягають дуже чіткому регламентуванню та

контролю щодо попиту на продукцію, габаритів торгових залів та допоміжних приміщень у магазинах. Пожежних норм та розривів між іншою забудовою у містобудівній системі вулиць та площ.

Варто зазначити, що рівень обслуговування у європейських магазинах сьогодні є на дуже високому рівні. Вирішення архітектури торгових закладів у Польщі, Чехії, Німеччині чи в інших країнах має свій стиль та характер, що відповідає в першу чергу нормативним вимогам від держави.



Рис. 2.17. Зала торгового центру у селищі Медика, Польща.



Рис. 2.18. Зала продуктового супермаркету у селищі Рибнік, Польща.



Рис. 2.19. Магазили в центральній частині міста Рибнік, Польща.

Містечко Закопане у Польщі має цікаві туристичні осередки та лижні курорти. Виділяється цікавою відпочинковою інфраструктурою. Тут можна побачити найрізноманітніші торгові заклади, що можуть задовільнити будь-якого споживача.



Рис. 2.20. Торговий центр в Закопане. Польща.

Тут можна побачити великі торгові центри та зручні супермаркеи для відвідувачів курорту.

Досить часто в Закопане можна зустріти комплексні осередки для відпочинку де поєднані торгівля, відпочинок, адміністративні заклади та готель в одній будівлі (Рис. 2.19, 2.20).



Рис. 2.21. Торговий осередок в Закопане, Польща.



Рис.2.20. Заклад торгівлі в Закопане, Польща.

У Європейських селех досить популярні є заклади з самообслуговуванням де просто напросто відсутній продавець чи власник магазину. У такому закладі просто викладена продукція для продажу, а кожен відвідувач може собі придбати потрібну йому річ самостійно зваживши овочі чи фрукти та залишивши на цьому місці кошти.

Досить часто кліматичні умови диктують правила вирішення торгових закладів у країні. Так, Наприклад у Швеції переважають магазини безпосередньо у будівлях житлового чи громадського призначення (Рис. 2.21).



Рис.2.21. Магазин продуктів у Швеції.

Популярними маленькі магазинчики у партерах житлових будинків є у Австрії (Рис.2.22, 2.23). Зазвичай архітектура таких магазинів доповнює особливість забудови вулиці та не виділяється яскравими рекламними вивісками. Дуже велика увага при проектуванні будівель торгових закладів у Австрії приділяється нормативним рекомендаціями. Є дуже чіткі постагови, які детально вказують на площі приміщень у магазинах чи інших громадських закладах. На сьогоднішній день тут також дуже пильно стежать за санітарними нормами з дотримання епідеміологічних рекомендацій з врахуванням вірусних потоків у 2019 – 2021 роках



Рис.2.24. Торговий центр у Герасдорф-бай-Він, Австрія.



Рис.2.22. Магазины у Герасдорф-бай-Він, Австрія.



Рис.2.23. Продуктовий магазин у Герасдорф-бай-Він, Австрія.

Досвід проектування магазинів приватних підприємців у Європі є значно більшим і суттєвішим, ніж в Україні. Тут можна зустріти магазини як дуже маленькі так і великих розмірів. Проектування торгових закладів у Європі базується в першу чергу на попиті покупців та дуже строгих будівельно-нормативних вимогах задекларованих державою.

2.4. Аналіз локації закладів торгівлі у містобудівному середовищі Львівської області

Львівська область на сьогодні налічує 7 районів кожен з яких складається з об'єднаних громад. Райони Львівської області – Червоноградський, Золочівський, Львівський, Дрогобицький, Яворівський, Самбірський та Стрийський (Рис.2.24). Всі ці райони мають свої особливості з точки зору ведення господарстві та за рівнем економічної діяльності. Відповідно варто відзначити, що в кожному з районів Львівської області є свої характерні принципи ведення торгової діяльності та забудови і проектування магазинів.

Львівська область складається з різних районів за площею та особливістю ведення господарства. Тут є різні за розмірами і чисельністю населені пункти. Від великих міст до маленьких містечок і сіл. Відповідно в кожному населеному пункті будуються і експлуатуються різні магазини і торгові заклади.

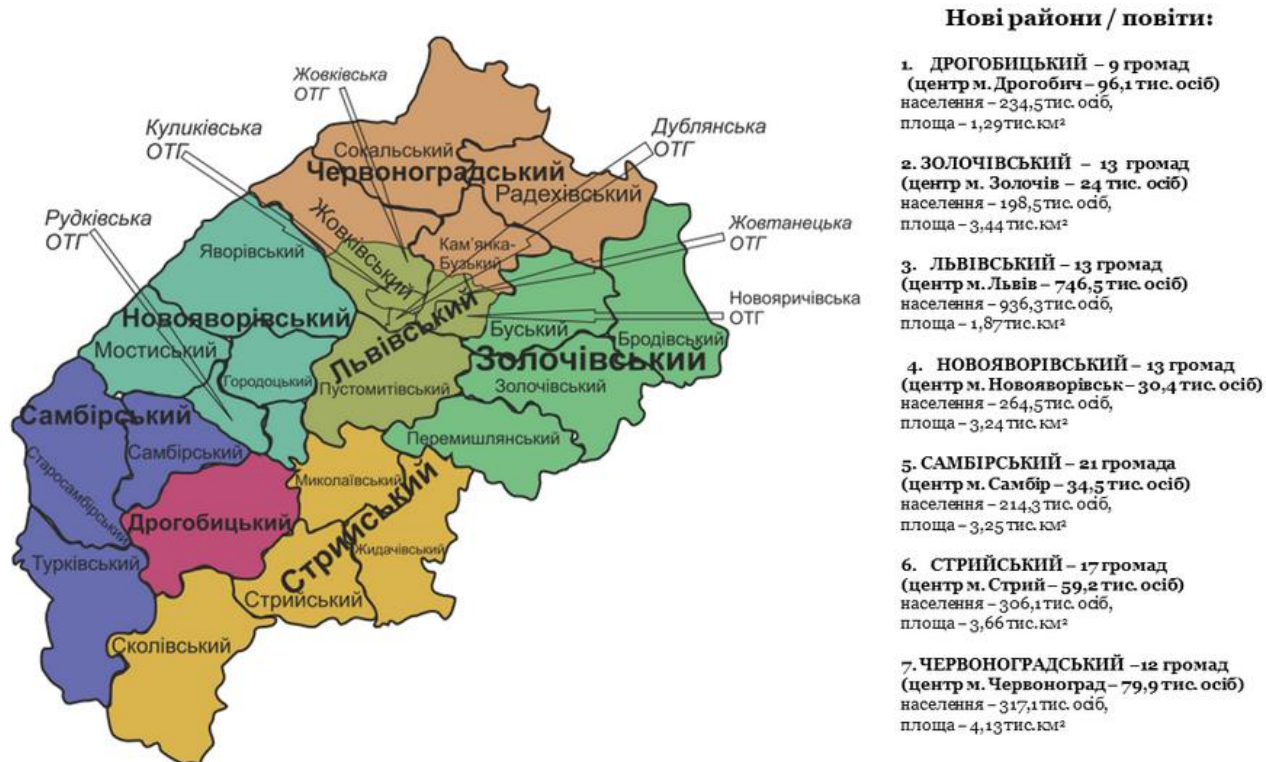


Рис.2.24. Райони Львівської області

Центром Львівської області є місто Львів – це місто, яке відрізняється прекрасною архітектурою та вражаючим оздобленням зон відпочинку, завжди привертає увагу відпочиваючих та ще більш різноманітних туристів. Це звичайно притягує цілу низку закладів обслуговування туристів і торгові заклади є одним з різновидів туристичної інфраструктури. ОТГ Львівської області є допоміжними елементами при обслуговуванні туристів так як вони можуть зупинитись не лише у самому історичному центрі, але й на околиці. Також тут слід врахувати і шляхи туристів до чудових природних осередків – гори, ліси та озера з сприятливим кліматом для відпочинку.

Погляньмо на конкретні позиції, які зараз пропонує нам місто! Можливо, це є сезонні заклади в уособленні кафе та бістро на свіжому повітрі – це місця, куди приходять відпочити та смачно поїстине тільки туристи, але і місцеві мешканці. Не менш важлива перевага з економічного погляду для власників цих закладів. Якщо розглядати

саме невеличкі села довкола Львова, то вони дають можливість мати свіжу продукцію з села – це є овочі, м'ясо, фрукти тощо. Також є певні традиційні страви, які можна скуштувати і придбати саме у Львівській області. Тут вже можна побачити і спеціалізовані магазинчики від виробника. Так як продукцію можна побачити не тільки у великих торгових центрах, але й у приватних магазинах.

Що ми бачимо, відвідавши певний торговий заклад чи одну з станцій відпочинку для туриста чи місцевого мешканця? Зазвичай це невеликий майданчик біля ресторану або кафе, в основному з кутими ліхтарями, меблями для відпочинку, оточена кованими декоративними елементами, дерев'яним або скляним парканом з вазонами різної висоти, розташовані навколо нього. Схоже, це чудове місце для відпочинку. Але насправді структура міського середовища насичена подібними інститутами. Візуально всі вони дуже схожі одна на одну, але відрізняються простором, в якому розміщені.

Якщо розглядати торговий заклад у невеликому містечку чи селі тут архітектор має постаратися органічно поєднувати дизайн літньої зони відпочинку з історичним та природним середовищем населеного пункту, а на користь форми оформлення зони відпочинку запровадити біонічні форми. Саме вони наслідують дух майже всіх стилістичних течій у мистецтві і дуже успішно гармонізують сільські простори Львівської області.

Щоразу городяни відвідують такі місця, мріючи побачити щось нове у найближчому майбутньому. Туристи, які приїжджають до того чи іншого міста або села, хочуть побачити щось кардинально нове, ніж те, що вони вже бачили у власних населених пунктах.

Ось чому я вважаю вирішення цього питання таким невідкладним. Це насамперед необхідно для більш плідного відпочинку в нашій країні, який буде заохочувати туристів до приїзду у нашу область, залучення капіталу та грошового обігу. Також

розвиток торгових закладів дасть можливість зробити вулиці містечок та сіл більш привабливими.

Локація торгових закладів у Львівській області є досить нерівномірною. Заклади торгівлі найбільше прив'язані, звісно ж, до точок споживання продукції та потоків туристів. Так як вже було сказано вище – Львівська область приваблива туристичними закладами та маршрутами, а також своєрідним веденням сільського господарства.

В результаті аналізу локації торгових закладів ОТГ Львівської області я виділив наступні типи за розташуванням у містобудівній структурі:

- розташовані в центрі населеного пункту;
- розташовані в житорвих районах населеного пункту;
- розташовані на околиці населеного пункту;
- розташовані біля автомобільних магістралей;

Важливо відзначити, що всі ці торгові заклади відрізняються не лише розташуванням у структурі містобудування, але й набором функцій та архітектурно-планувальними рішеннями.

2.4.1. Класифікація торгових закладів ОТГ Львівської області

Торгові заклади об'єднано-територіальних громад, як показує дослідження є досить різними, проте можна відстежити чітку закономірність їх розвитку.

Потоки туристів, розвиток підприємництва на сучасному рівні дають можливість розвиватись закладам торгівлі у різних напрямках. Класифікація закладів торгівлі:

- торгові заклади, що виконують функцію посередника між виробниками та споживачами;
- торгові заклади, що представляють конкретного виробника та розповсюджують вузьке коло спеціалізованої продукції;

- торгові заклади, що мають широкий набір функцій (торгівля, обслуговування тощо).

Найцікавішими закладами торгівлі є вузькоспеціалізовані магазини, що представляють певного виробника в даній місцевості. Це можуть бути фермерські магазини, чи магазини від певного виробника. Зустрічаються магазинчики досить маленькі де селянин може сезонно продавати власну сільськогосподарську продукцію (Рис. 2.25).



Рис. 2.25. Сезонна торгівля мешканця Львівської області.

В маленьких селах – таких як Братковичі Львівської області можна зустріти невеличкі продуктові крамнички де власник влаштовує її на власному подвір'ї (Рис 2.26). Цей магазин займається продажем продуктових товарів – бакалії, кулінарних виробів, кисломолочної продукції. Також тут є літній майданчик для відпочинку з столиками щоб покуштувати кави чи з'їсти морозива.



Рис. 2.26. Продуктова крамниця в Братковичах, Львівська область.

Схожі крамниці часто зустрічаються в різних населених пунктах, зазвичай розташовані поряд з житловими будинками і обслуговують досить широку кількість мешканців. Є зручними для підприємців, що займаються торгівлею.



Рис. 2.27. Продуктовий магазин у смт Івано-Франкове

В селах Львівської області можна зустріти досить своєрідні торгові заклади, що свідчать про специфічний підхід архітектора під час проектування.

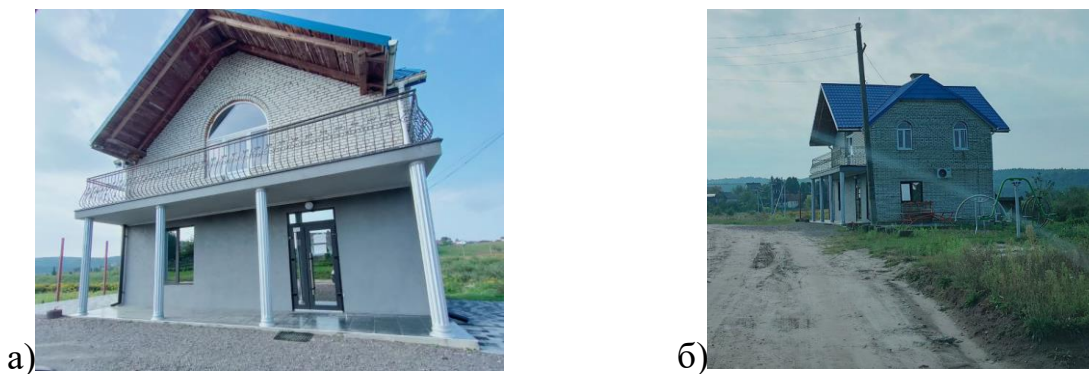


Рис. 2.28. Продуктовий магазин у с. Воля Добростанська, Львівська область (а-головний фасад, б-бічний фасад).

У селі Воля Добростанська Городоцького району Львівської області можна зустріти магазин, щ обув збудований ще в радянський період за типовим проектом 70-их років (Рис. 2.29).



Рис. 2.29. Продуктовий магазин у с.Воля Добростанська Львівська область.

У селі Добростани також можна побачити магазин, що є у структурі садиби власника цього ж магазину (Рис. 2.30).



Рис. 2.30. Продуктовий магазин у селі Добростани Львівська область.

Село Сокільники біля Львова відзначається також активною підприємницькою діяльністю своєї громади. Ще з середини ХХ ст. у селі було відкрито сільмаг – сільський магазин, де можна було придбати

найрізноманітніші товари. Сьогодні завдяки активності підприємців громади всебічно розвивається як архітектура так і культурно-соціальне життя місцевих мешканців. Важливим чинником тут є саме розташування села біля магістралі, що веде до Львова. Тут можна побачити розвинуту інфраструктуру для відпочинку туристів чи подорожуючих у справах людей.

Інший вид торгових закладів, що на сьогодні є новим для ОТГ Львівської області – комплексний торговий заклад у якому власники поєднують як торгівлю місцевою агропродукцією так і надають інформацію, та послуги туристичного характеру. Ось, наприклад, магазин у Пустомитах – «Горбо-Гори», що займається торгівлею сільськогосподарських виробничих ресурсів, популяризує туристичний потенціал власного району.



Рис.2.31. Агротуристичний кластер «Горбо-Гори» Пустомити.

Завдяки цьому створено багато робочих місць, залучаються нові туристи не лише зі Львова, але й з різних інших областей. Розвиваються альтернативні види сільського підприємництва та бізнесу в рамках агротуристичних кластерів.

Будівля запроектована в цікавому стилі де поєднуються як традиційні мотиви Львівської області так і сучані архітектурні елементи. Сама категорія будівлі відноситься не лише до закладу який займається торгівлею, але й наданням туристичних послуг та популяризації сільськогосподарської продукції області.

В результаті аналізу торгових закладів ОТГ Львівської області можна виділити наступні групи будівель за планувальним вирішенням: Окремо збудовані, збудовані на території садиби, збудовані як частини садиби власника.



Рис. 2.32. Багатофункціональний торговий заклад у смт Івано-Франкове Львівська область.

Ще один цікавий приклад на львівщині є торговий заклад з сидроварнею. Родина викупила старий будинок і обласштувала у ньому магазинчик де продають сидр, що виготовлений у власній майстерні (Рис.2.33.).



Рис. 2.33. Крамничка з продажу крафтового сидру.

На хуторі Сорочі Лози у Львівській області сім'я зі Львова придбали 100-річну кам'яницю. З часом подружжя перетворило цю хатину на крафтову сидроварню. Маємо ще один приклад нестандартного підходу до створення закладу торгівлі. Тут можна побачити і збереження традиційної архітектури села у Львівській області, а також вдалу підприємницьку діяльність.

Більшість магазинів, які збудовані у селах мають змішаний набір продуктів – тут можна придбати і харчові продукти, а також одяг і побутове приладдя для господарства. Також можна виділити окремо торгові заклади з сезонними майданчиками для відпочинку – літні кафе. Магазины, що розташовані біля магістралей переважно є продуктовими і призначені для продажу продуктів харчування. Також є ще один вид

магазинів, що прив'язані до певного виробника – фермера, що виготовляє певну продукцію. Це може бути м'ясц-молочний магазин, магазин кераміки, квітів тощо.

Проведений аналіз торгових закладів показує, що більшість з них не відповідає нормам.

В результаті аналізу було виявлено наступні типи торгових закладів у об'єднаних територіальних громадах Львівської області:

- великі торгові центри, що розташовані поблизу Львова (продукти, промислові товари, харчування, розваги, одяг, адміністративне обслуговування);
- торгові заклади, що розташовані біля магістралей, що з'єднують населені пункти (продукти, харчування);
- торгові заклади, що розташовані в центральних частинах поселень (продукти, будівельні матеріали, харчування, одяг, побутові товари);
- торгові заклади, що розташовані в житлових кварталах сільських поселень (продукти, харчування).

Більшість перелічених торгових закладів є у приватній власності підприємців. Планування переважно анфіладно-центричне, одноповерхові.

Розділ III

Проектні пропозиції

Під час проведення мого дослідження я зауважив, що на сьогодні актуальними є торгові заклади, що мають широкий асортимент товарів та продуктів, а також функцій. Я пропоную проект торгового закладу у смт Івано-Франкове Івано-Франківської територіальної громади Яворівського району. Івано-Франкове є цікавим населеним пунктом, що лежить на шляху, який веде до кордону з республікою Польща, має цікаву історію та розташоване в чудовому кліматичному районі.

Мій проект в першу чергу спрямований на заклад, який буде виконувати функції магазину, проте, враховуючи цікаві особливості місцевості я вирішив модель торгового закладу доповнити додатковими функціями, які будуть допомагати популяризувати туристичні маршрути саме цієї місцевості.

На сьогодні накопичений достатній досвід створення багатофункціональних торгових комплексів і отримали відображення шляхи формування громадських центрів, що відповідає прогресивним напрямкам у розвитку типології масових цивільних будівель та споруд. Однак увага дослідників і проектувальників концентрувалася в більшості на проблемах великих і значних міст. При цьому були упущені питання щодо потреб і можливостей малих міст – дуже своєрідних і перспективних, як сьогодні виявилось, об'єктів архітектурно-будівельної діяльності. Склад, місткість, взаємозв'язок, функціональна структура й архітектурно-просторова організація об'єктів, які формують центри обслуговування у малих містах різноманітного типу, з урахуванням містобудівно-планувальних характеристик, регіональних і місцевих умов розвитку, які характерні для міст України, ще недостатньо вивчені. У зв'язку з цим виникає потреба в їх більш глибокому науковому розробленні.

У своїй роботі я передбачаю два варіанти проектів. Перший – для транзитної зони у смт Івано-Франковому біля головної вулиці. Другий в житловому кварталі в межах садиби.

2.5. Містобудівні передумови вирішення закладу торгівлі

Івано-Франкове розташоване неподалік від міста Львова на південному заході Розточчя, назване на честь Івана Франка, є адміністративним центром Івано-Франківської ОТГ, площа громади – 429,7 км², населення – 19 894 мешканця (2020).

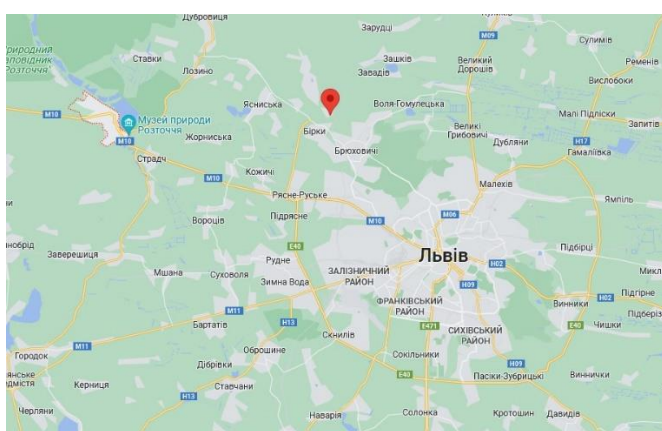


Рис. 3.1. Схема розташування Івано-Франкового в містобудівній структурі.

Містечко Івано-Франкове знаходиться в невеликій області між зхилами Розточчя. Річка річки розширюється широким чином. Івано-Франкове змінило своє ім'я кілька разів. Там було село Деревац, тоді була селя Залісія. Обидва імена мають відношення до попередніх. У 1611 році Royal Lands of Zalissiya були дані Яну Свотовському. Потім місто було перейменоване в Янівв. Полійський історик і ландшафтний експерт Мечіслав Орлович датував його заснування в 1644 році. У 1946 році назва університету була змінена до Івано-Франкова і її статус був змінений до поселення міського типу.

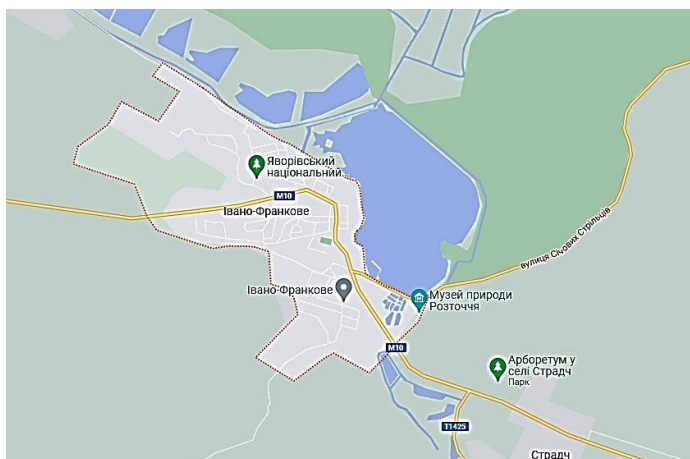


Рис. 3.2. Схема генплану смт Івано-Франкове.

З 1630 року наперед, було Українське Братство, яке було активно в діяльності Української комуністичної партії. Під час правління Речі Посполитої, місто було центром, яке включало 11 сіл. Під час годин власності міста, жителі міста отримували гроші від власників. Їм заборонялося брати рибу на ставі, вирізати лис для своїх потреб, і платити неоплачені податки. Конфлікт повинен був бути вирішений спеціальною королівською комісією. Те ж саме для молодих людей активно підтримували військові дії казаків під керівництвом Богдана Кмельницького.

Як і більшість поселень у Розточчі Янів, багато разів постраждав від татарських атак.

Інтенсивний розвиток Янова починається після 1693 року, коли король дозволив запуснути шевську майстерню. На площі було 12 магазинів лише янівських шевців. Там панувалт свої закони і життя торговців було активним та спрямованим на розвиток товарооббігу.

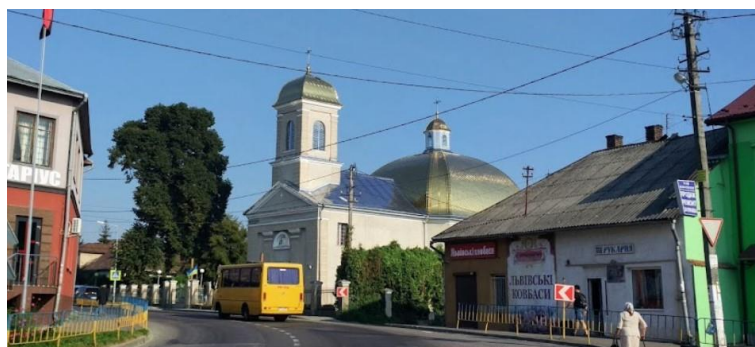


Рис. 3.2. Центр смт. Івано-Франкове.

Івано-Франкове розташоване поряд з Яворівським національним природним парком де прекрасний клімат, рослинність та озера.



Рис. 3.3. Озеро в с/т Івано-Фпанкове.

Чудові природно-кліматичні особливості та привабливе архітектурне середовище спонукає розвивати туристичні шляхи і заохочувати до капіталовкладень інвесторів у цій місцевості.

2.5.1. Генплан території

Ділянка обрана для проектування торгового закладу знаходиться у с/т Івано-Франкове, Яворівського району, Львівської області. При оцінці характеру навколишнього середовища проектованої ділянки можна сказати, що вона розташована в межах населеного пункту. По периметру ділянка оточена житловими вулицями. Дялянка прилягає до головної вулиці міста – Яворівська. Ця вулиця є транзитною – пролягає через населений пункт, є частиною магістралі, що з'єднує Львів та прикордонний пункт Краківець. З інших сторін забудова житлових кварталів з однородними будинками та двоповерховими багатоквартирними будинками. Перелічені чинники впливають не лише на композиційну структуру самої архітектурної будівлі, але й на її функціональне зонування.

Обрана ділянка є з'єднана з центром поселення однією з головних вулиць – Яворівською. Ширина цієї вулиці становить 18 м.

Також дана ділянка має вдале поєднання з центральною частиною населеного пункту хорошою пішохідно-стежковою мережею. Потік людей біля цієї території є постійним, тому що ділянка є прохідною між спальним районом

і центром міста. Плюс до цього, біля ділянки під проектування знаходиться ресторан.

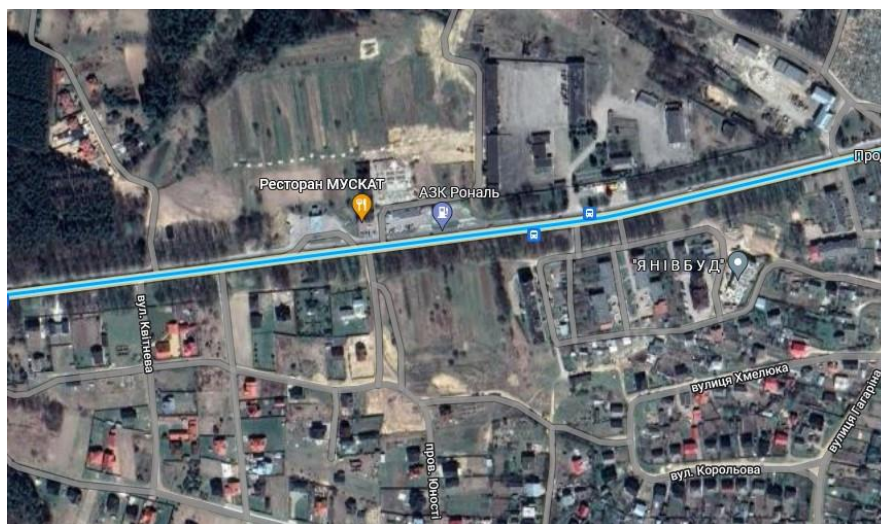


Рис. 3.4. Ситуаційна схема ділянки відведеної під забудову торгового закладу у смт Івано-Франкове.

На ділянку заведені інженерні комунікації (каналізація, водопровід, електрокабелі). Решта інженерних мереж проходить вздовж існуючих вулиць. Дана територія забезпечена інженерними мережами, конкретні рішення приймаються згідно технічних умов відповідних служб.

Територія ділянки вирішена острівним методом. На ділянці передбачено розташування будівлі, озеленення, господарської зони та паркування для автомобілів відвідувачів, а також зона для відпочинку та прогулянок. Так як ділянка торгового закладу розташована поряд з житловими кварталами і в околиці відсутні майданчики для прогулянок я вирішив передбачити територію для відпочинку як місцевих мешканців так і подорожуючих.

Ділянка відведена під забудову торгового закладу є поряд з автошляхом, що лежить від Львова до прикордонного пункту Краківець. Вулиця є досить активною для транзитного транспорту. Околиці місцевості не мають територій які б могли забезпечити подорожуючих відповідною парковкою і короткотривалим відпочинком. Відповідно, я передбачив майданчик для паркування та зони для прогулянок з озелененням для людей, які хочуть відпочити від подорожі.

Територія торгового закладу передбачає наступні позитивні сторони планування:

- зелена зона, що дозволить мати короткотривалий відпочинок;
- паркомісця для автомобілів;
- можливість облаштування торгової сезонної території біля будівлі магазину;
- наявність поруч житлових кварталів та забезпечення місцевих мешканців магазином;
- достатня близькість до центру населеного пункту.

Звичайно, в наведеному прикладі всі будинки на тій чи іншій вулиці мають свої плюси і мінуси. Однак їх великою перевагою є візуальна інфраструктура, без щільної забудови та багатоповерхівок, де велике скупчення людей. Існуюча інфраструктура на території та прилеглих територіях (зелені зони, парки), потребує лише покращення та облаштування.

Рис.??? Генплан території торгового закладу

Під'їзд до будівлі магазину здійснюється з вулиці Львівської, до північної та південної його сторони. З південного боку будівлі передбачено господарський двір та парковку робочого транспорту. Перед будівлею вільна територія площею 0,38 га, з виходом скверу, де пропонується запроектувати зони для відпочинку мешканців, дитячі майданчики, велосипедні доріжки. Існуючу стоянку удосконалити та підлаштувати для тимчасового паркінгу.

Ділянка призначена для будівництва іншого магазину – розташована у житловому кварталі у смт Івано-Франкове на розі вулиць Довбуша і Шашкевича.



Рис.... Ситуаційна схема ділянки.

Техніко-економічні показники по ділянці:

Загальна площа території – 3916 м²;

Площа забудови території – 568.8м²;

Площа мощення території – 783 м²;

Площа озеленення території – 2564 м².

2.6. Архітектурно-планувальне вирішення будівлі торгового закладу

Для дослідження актуальності реалізації ефективної соціально-економічної політики, яка забезпечить належний рівень гідного життя всіх верств населення, потрібен новий підхід до оцінки та теоретичного осмислення процесів, які відбуваються внаслідок розвитку малих міст. Важливу роль у вирішенні цих проблем відіграє організація системи обслуговування та вдосконалення структури типів об'єктів цієї системи, а також формування зрілих урбаністичних центрів, з яких вони ще не повністю створені через територіальний дефіцит центральних частин населеного пункту Івано-Франкове.

Громадське життя ОТГ нерозривно пов'язане з формуванням системи установ і центрів культурно-сімейного обслуговування. Громадський центр селища являє собою складний просторовий комплекс управління, культури та

освіти, освіти, комерційних установ, підприємств побутового обслуговування. Він об'єднує адміністративні громадські функції міста, житлові функції та функції щоденного обслуговування.

Громадське життя будь-якого села пов'язане з формуванням системи закладів і центрів культурно-сімейного обслуговування. Структура міського громадського центру визначається його розміром, адміністративним значенням, положенням у системі розселення та його економічним профілем. У міру зростання міста структура його громадського центру просторово розвивається і ускладнюється. Невелике місто зазвичай має компактний міський центр, який одночасно виконує функції регулярних і повсякденних послуг. Придатними для будівництва в центрі вважаються такі три типи житлових будинків: тимчасове житло - готелі, гуртожитки, пансіонати, квартири, призначені для короткотермінового проживання, споживачі яких, як правило, не потребують шкіл, дитячих закладів та зовнішніх житлових територій. адміністративні та службові квартири для технічних працівників, які змушені постійно проживати в центрі міста; житло, пов'язане з робочими місцями представників деяких креативних індустрій.

Центр великого міста зазвичай є адміністративним центром міської або регіональної системи розселення, виконуючи функцію міжселищної служби. Разом з головними загальноміськими центрами формується система центрів, яка в найбільших містах включає професійні центри загальноміського та міжквартального значення, планувальні районні центри, житлові та мікрорайонні центри, а також робочі центри та зони відпочинку. За функціональним змістом громадський центр може бути багатофункціональним і професійним.

Універсальність характерна для всіх центрів, які надають інтегровані послуги різним регіональним одиницям міста: сплановані зони проживання, роботи та відпочинку. Центр міста є найбільш функціональним, у місті формуються такі професійні центри, як медичний, розважальний, спортивний, освітній. Зазвичай професійні центри поряд з основною функцією виконують

багато додаткових функцій і функцій обслуговування, наприклад функції торгівлі та громадського харчування спортивно-розважальних центрів.

Будівля в плані має прямокутну форму, як показало дослідження найоптимальніший варіант конфігурації закладу торгівлі є в межах правильної геометричної форми.

Будівля має центрично-коридорний тип планування в центрі якого є торговий зал. В плані будівля має розміри 30х16 м.

Будівля торгового закладу передбачена одноповерхова. В плані передбачено – торговий зал, що має найбільшу площу – 140 м². При вході у торговий заклад влаштовано великий тамбур, який виконує розвантажувальну та буферну функції. В тамбурі передбачено місця для скриньок особистих речей покупців.

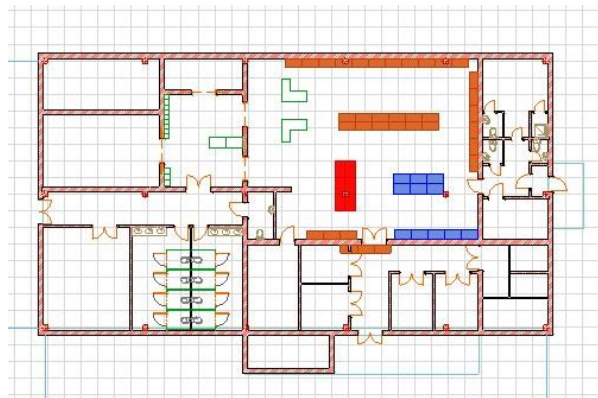


Рис. План торгового закладу.

З тамбура можна потрапити до самого торгового залу, до санвузлів та до приміщення кафе і довідкової служби. Я передбачаю у торговому закладі невелике кафе так як він розташований біля транзитного шляху і доречним буде влаштувати невеликий заклад для того щоб випити каву і продовжити подорож. Кафе має невеличку терасу де можна в теплу пору року відпочити за столиками і продовжувати далі свою мандрівку.

Додаткове приміщення передбачає кімнату де можна ознайомитись з туристичними особливостями району, побачити фермерську продукцію даної місцевості та за бажанням придбати. Так званий агротуристичний кластер.

Торговий зал межує з приміщенням для персоналу, приміщенням адміністратора магазину, приміщення охорони. Приміщення для персоналу

складається з санвузлів, душової, роздягалки та зони відпочинку та має окремий вхід з вулиці. Складські приміщення прилягають до розвантажувальної зони та господарського двору магазину. В торговому закладі також передбачено санвузли для працівників. Торговий зал має два входи для працівників, один з яких передбачає завіз продуктів.

Приміщення охорони має окремий вхід і прямий зв'язок з рампою де відбувається розвантаження продуктів.

Складські приміщення передбачають зберігання як у сухих коморах продуктів так і в холодильних камерах.

Проект магазину в межах житлової ділянки є двоповерховий з цоколем. Має складну геометричну форму в плані. На першому поверсі знаходяться такі приміщення як: тамбур, коридор, вітальня, кухня-їдальня, санвузли, кабінет.

Магазин включає наступні приміщення: торговий зал, санвузли, кімната для персоналу, складське приміщення для зберігання м'ясних продуктів, складське приміщення для зберігання сухих продуктів, складське приміщення молочних продуктів, морозильна камера, розгрузочна, котельня.

Вітальня з кухнею об'єднана з їдальнею з якої є вихід на терасу і господарський двір. З переднього входу також є вихід на відкриту терасу.

На другому поверсі знаходяться такі приміщення: хол, гардероб, спальня, зимовий сад, суміщений с/в.

Особливість другого поверху в тому, що там знаходиться зимовий сад.

3.3. Архітектурно-композиційне вирішення будівлі торгового закладу

Необхідність розвитку всіх сегментів сфери обслуговування малих міст Львівської обласної ОТГ, у тому числі територіальної структури мережі культурно-побутових об'єктів, стає важливим містоутворюючим фактором, значення якого впливає з розміщення більшості об'єктів у системі громадські центри.

Однією з найважливіших умов їх оптимального функціонування є відповідність типам цінностей у межах міст і між селами. Також важливо організувати відповідне просторове середовище для спілкування мешканців у

процесі задоволення повсякденних потреб мешканців, що пов'язано зі специфікою способу життя міста. На основі досліджень і сучасного досвіду запропоновано пропозицію щодо найменування об'єктів культурно-побутового обслуговування від його архітектурно-планувальної організації та виконано пошуковий проект для міст з населенням 10, 20 і 30 тис. осіб.

Малі об'єкти обслуговування розміщуються в кооперативних будинках у громадському центрі міста, а також вбудовані приміщення на I-III поверхах житлових будинків. Комерційні та домашні підприємства великого обсягу (потужності) рекомендується розташовувати в окремих будівлях або закритих об'єктах (будівлях). Для обслуговування населення за межами громадського центру невеликі заклади харчування з обмеженим обслуговуючим персоналом: бари, кафе, ресторани, закусочні, буфети, кавомашини з невеликими виробничими та допоміжними місцями. Окрім об'єктів громадського обслуговування, у громадському центрі мають бути також адміністративні та господарські будівлі. У громадських центрах малих міст пропонується розміщувати культурно-дозвіллеві центри, які можуть формуватися як в окремих будівлях, так і кварталами (кварталами), з можливістю об'єднання з іншими закладами. Остання обставина значною мірою стосується малих міст, які виконують центральні функції міжселенного обслуговування.

На території в оточенні існуючої забудови пропонується забудова торгового закладу. У рамках дипломного проекту розроблено містобудівне, конструктивне та техніко-економічне обґрунтування архітектурних рішень реконструкції конкретних територій та надбудов, а також стратегії розвитку з урахуванням сучасних тенденцій та суспільних вимог. У процесі проектування ми порушили деякі необхідні завдання:

- було проаналізовано поточний стан території, використовуючи наявну транспортну інфраструктуру. Визначено основні проблеми та виконано спробу вирішити їх далі. Дотримання гранично допустимих нормативів екологічного навантаження даної території з урахуванням наявних природних ресурсів та їх використання в проекті, дотримання гігієнічних вимог, а саме: санітарно-захисні зони;

- функціонування будівлі та її експлуатація;
- інсоляційні розриви;
- вирішується планувальна структура та розміщення проектного об'єкту в існуючих межах ділянки і створення власної повноцінної інфраструктури;
- вирішується проблема потреб суміжних забудов і органічне вписування в існуюче середовище.

Запроектowana будівля торгового закладу є одноповерховою, так як на території поблизу переважає малоповерхова забудова. Будівля має плоский дах та набір декоративних елементів, які прикрашають екстер'єр, Будівля вирішена у сучасному стилі, виділяється з навколишньої забудови і є своєрідним композиційним акцентом вулиці.

Рис. ??? Північний фасад будівлі торгового закладу у смт Фвано-Франкове.

Рис. ??? Західний фасад будівлі торгового закладу у смт Фвано-Франкове. Південний фасад розділений по вертикалі склом і вертикальними декоративними елементами – ризалітами, тому відкривається неймовірний вид

на околиці. Шарнірний фасад характеризується перш за все привабливим зовнішнім виглядом.

Такі будинки часто привертають увагу і викликають багато питань щодо безпеки мешканців, особливостей монтажу та експлуатації. Зовнішні стіни будинку виготовлені з дуже міцного матеріалу, який дуже важко зламати. Він дуже міцний, стійкий до всіляких механічних пошкоджень, витримує всілякі перепади температури.

Будинок з магазином має оформлення в пастельних помаранчево-коричневих кольорах, з вставками керамічного синього кольору. На магазині вивіска з назвою «крамниця». Будинок з магазином зблоковані.

Дах червоного кольору він складається з металочерепиці, обшивки, гідроізоляції, теплоізоляції і підшивки з досок.

Вікна оздоблені карнизами, помаранчевими і білими кольорами. Сходові клітки мають багато освітлення через великі віконні прорізи. На передній і задній фасади виходять великі, просторі тераси.

Двері пластикові з великими скляними вставками.

Для внутрішнього оздоблення застосовано: штукатурка, кухня та санвузли облицьовані плиткою. Сходи виготовлені з дерева.

3.4. Інженерно-конструктивне вирішення будівлі торгового закладу

Так як запроектована будівля є громадського призначення, де люди будуть відвідувати на постійній основі, то мікроклімат приміщень є надважливим для їх здоров'я, нормального самопочуття, а також продуктивних та комфортних умов перебування.

Повітрообмін – важлива складова мікроклімату, задля свіжого повітря, тому в проекті використовують новітні системи вентиляції в тому числі кондиціонування повітря (припливно-витяжні установки).

Інженерні обладнання для холодного та гарячого водопостачання, водовідведення та каналізації, а також очисні системи води.

Система опалення, система електрообладнання та забезпечення зовнішнього освітлення території, забезпечення мережі інтернету та

телефонного зв'язку, система відео нагляду та сигналізації, а також система поливу газону та насаджень.

Додатково встановлене обладнання для очищення та повторного використання в технічних цілях чистих стоків та атмосферних опадів, що значно знизить витрати на водопостачання.

При проектуванні споруди магазину слід забезпечити несучу здатність конструкцій відповідно до завдання на проектування. Для будівлі доцільно використовувати монолітний залізобетонний каркас. Данна схема забезпечить несучу здатність та гнучкість споруди. Монолітний залізобетонний каркас дозволяє швидко змінити внутрішнє наповнення споруди під залучення нових функцій та застосування нових технологій. Для зовнішнього опорядження використовують конструкції, які дозволяють забезпечити несучу здатність та зберегти легкість і оглядність.

Будівля запроектована каркасного типу. Виконана з залізобетонних стійок та сендвіч панелей.

Внутрішні стіни та перегородки мають різні види оздоблення в залежності від типу та призначення приміщення, та вирішуються вже на стадії ремонту, за допомогою дизайнерів, відповідно до вподобань власників торгового залу. Решта приміщень на загальному поверсі – тинькування та фарбування водоемульсійною фарбою Sadolin.

Водопостачання. Для господарсько-питного водопостачання будівлі передбачається підключення до центральної мережі водопостачання, смт Івано-Франкове.

Водовідведення. Для водовідведення ми під'єднуємося до існуючих трубопроводів що ведуть до колектора. В іншому випадку це встановлення власних комунікацій водовідведення, які будуть розташовані в технічному поверсі, наступним направленням стічних вод до міської каналізаційної мережі смт Івано-Франкове.

Електропостачання. Електропостачання будівлі торгового закладу здійснюватиметься, підключившись до загальної мережі електроспоживання. Також, будівля буде обладнана додатковими генераторами.

Конструктивні рішення комерційних установ повинні відповідати їх функціональному призначенню. Будинки магазинів повинні бути сконструйовані таким чином, щоб машини і холодильне обладнання могли бути встановлені в будь-якому місці торгового залу магазину. У зв'язку з цим певні вимоги пред'являлися і до сітки колон. Крок сітки колон в конструкторському магазині 6 м, проліт – 8 м, тобто 6 x 8 м. Особливу увагу варто приділити покриттю підлоги в комерційних і підсобних приміщеннях. Підлоги торгових приміщень повинні бути пристосовані до характеру торгово-технічних процесів. У торговому залі магазину, де спостерігається великий потік покупців, покриття повинно бути зносостійким і гігієнічним. Згідно з цими вимогами підлога у торговому залі виконана з твердих матеріалів, велика плитка і мозаїка.

Досвід країни та за кордоном показує, що в останні роки проектування та будівництво малоповерхових комерційних будівель стає все більш поширеним. В основному це пов'язано з тим, що покупці віддають перевагу одно- та двоповерховим магазинам. Слід також враховувати, що найзручніше організувати торговий процес, коли торговий зал, комори та приміщення для приймання та підготовки товарів до продажу розташовані на одному поверсі. Витрати праці та експлуатації одноповерхового будинку значно нижчі, ніж багатопверхового. Тому одноповерхове рішення я вважаю оптимальним.

Конструктивне вирішення однорядного житлового будинку з магазином вирішували виходячи із складності планувальної структури. Фундамент запроектованого будинку є монолітний стрічковий, що виконаний, піщаною стяжкою, бетонною стяжкою, вирівнюючим шаром, утеплювачем 100, ізоляцією 40. Зовнішні стіни як будинку так і магазину є цегляними, утеплені тиньком. Перекриття, гіпсокартонна підшивка, монолітна плитка 150, теплоізоляція, стяжка, гідроізоляція. Зовнішні стіни 400мм, внутрішні 300мм, перегородки 160мм.

Розділ 4.

Охорона навколишнього середовища

4.1 Загальні положення та кліматичні умови регіону

Навколишнє середовище є важливим елементом життя соціуму. На сьогодні вже дуже багато проведено досліджень та опубліковано праць, які підтверджують важливість збереження навколишнього середовища в чистоті. До методів захисту навколишнього середовища при міському чи навіть сільському будівництві відносяться різні методи та заходи яких слід дотримуватись. Важливим є раціональне планування в усіх типах торгових будівель. Слід враховувати захист повітряного басейну, а так як торгові заклади мають цілий набір приміщень з кондиціонерами чи холодильними камерами тут варто враховувати ці рекомендації. Не менш важливими є охороняти водойми та водні ресурси, а також стоки від того ж самого торгового закладу у вигляді водовідведення чи каналізаційних вод.

Львівська область розташована в західній частині України. Об'єднані територіальні громади цієї області формують осередок з населеними пунктами різного розміру та кількістю населення. Населені пункти переважають невеликих розмірів і прив'язні до туристичної інфраструктури, так як ця область не базується на великих промислових підприємствах. Рельєф всієї території є досить нерівномірним зустрічається як рівнинна місцевість так ш вкрита схилами. Більша частина поверхні території нахилена з півночі на південь.

Розглядаючи перелічені елементи, з яких складається комерційна будівля, варто зазначити, що вони потребують вдосконалення, не лише торговельного, так і архітектурно-планувального характеру, але й заходів щодо збереження навколишнього середовища. Найпоширенішою проблемою роботи торгових приміщень є їх інтеграція в існуючі містобудівні мережі. Тут часто створюються оверлеї для потоку доставки продукту та потоку клієнтів. Сміттєві ящики часто погано сплановані і не відповідають санітарним нормам при вирішенні генпланів.

Українські Карпати на Львівщині є відомим в Україні. Різні типи рельєфу поблизу Львова зумовлюють велику неоднорідність ландшафту, що дозволяє виділити ландшафтні одиниці трьох географічних країн: Розточчя, Побужжя та Львівської височини. Розточчя — високий вал, що з'єднує Поділля з Люблінською висотою. Поблизу Львова вигляд Розточчя являє собою лісисті височини, сильно порізані глибокими долинами та ярами, висотою до 400 метрів, що простягаються з південного заходу.

На південний схід від Брюховицько-Голоських пагорбів (382 м) до Кортумівки (374 м), Високого Замку, Піскової Гори (389 м), Личаківського хребта, Міських Вуликів до Чортової Скелі (414 м). Побужжя – тягнеться на схід від Розточчя і має назву Грядове Побужжя біля Львова. Характеризується пальчастими хребтами, що простягаються на схід від Розточчя. Хребти розділені затопленими долинами.

Водосховище Львівської області – основні річки: Дністер та його притоки, Західний Буг та його притоки, Верхів'я та Шкло. Місто Львів розташоване на березі річки Полтви. Клімат помірно континентальний. Середня температура січня $-5\text{ }^{\circ}\text{C}$, липня $+18\text{ }^{\circ}\text{C}$ в центральній частині області і досягає максимуму $+12\text{ }^{\circ}\text{C}$ в горах. Опадів випадає 750-1000 мм. природні ресурси В області 400 територій та об'єктів природно-заповідного фонду, зокрема Державний природний заповідник «Розточчя», 33 заказники, Ботанічний сад Львівського університету, 240 пам'яток природи, 55 парків – садів і парків Пам'ятки с. Мистецтво, 61 заповідна зона. корисні копалини Корисні копалини: поклади нафти і газу, поклади кам'яного вугілля, значні поклади глини, піску, гіпсу, вапняку, пісковика, гравійних сумішей, виявлено 4 родовища лікувальної мінеральної води типу "Нафтуся".

4.2. Інформація про стан антропогенних компонентів та охорона атмосферного повітря

Будь-який торговий заклад є важливим елементом для соціального забезпечення населення. Проте будь-яка будівля, що виконує побутові функції має антропогенний вплив на середовище. Він має багато негативних наслідків

для навколишнього середовища, завдає шкоди екології та негативно впливає на здоров'я людини. Під час проектування торгового закладу у смт Івано-Франкове я намагався враховувати всі негативні фактори і мінімізувати всі елементи, що могли б зашкодити.

Варто враховувати всі фактори впливу на навколишнє середовище фізичні та хімічні. Основними фізичними факторами, що впливають на навколишнє середовище, є шум, електромагнітне випромінювання та теплове забруднення. Так, наприклад, від кондиціонерів та інших систем охолодження випромінюється шум. Це негативно впливає на середовище і стан здоров'я людей. Основні джерела забруднення атмосфери розташовані поблизу та в центрі Львівської області. В результаті виробництва в повітря виділяються шкідливі гази, які негативно впливають на навколишнє середовище.

Сьогодні вплив електромагнітних полів зростає. Під впливом електромагнітної енергії та напруги в організмі людини і тварин без захисних заходів можливі несприятливі зміни в центральній нервовій системі, ендокринній системі, серцево-судинній системі та крові. Лінії електропередач високої напруги (500-750-1150 кВ) як джерело електромагнітних полів негативно впливають на ріст сільськогосподарських культур поблизу цих ділянок.

Велику роль у створенні мікроклімату навколо торгового закладу, який я проектую відіграє вплив зелені на повітря. На зеленій зоні є ознаки прибирання тощо. Тобто зелені насадження мають можливість вбирати пил, та частково зупиняти шум від певного обладнання, яке встановлено в магазині. Іншими словами, повітря в місцях з густою рослинністю м'якше і чистіше. Щоб краще зрозуміти, як зелені рослини використовують газообмін повітря, зупинимося на показниках газообміну. Ці показники різні для різних дерев. Наприклад, ефективність газообміну ялиці - 1, сосни - 1,64, липи - 2,54, дуба - 4,5, тополі - 6,91. Знання ефективності газообміну різних рослин дозволяє вибрати правильний діапазон для вашого ландшафту.

4.3. Охорона навколишнього середовища

Важливою природоохоронною роботою в цій сфері є покращення санітарного стану довкілля. Магазин планується неподалік від житлових будинків, близько до проїжджої частини та транспортного потоку.

Передбачено інженерну підготовку території, торгового закладу що забезпечує відведення поверхневих вод, призупинення ерозії ґрунту та відведення зливових стоків шляхом влаштування водостоків. Туалети індивідуальних будинків обладнуються водонепроникними вигрібними ямами, які систематично очищують і вивозять асиміляторами на дренажну станцію, розташовану на території очисної споруди, з дотриманням санітарних розривів водойми і зони очистного очищення вододжерела. Завданням охорони навколишнього середовища є проведення та організація утилізації присадибного сміття, вивезення сміття, захист ґрунту та тварин, обмеження використання хімічних добрив. Також вздовж берега водойми висадять дерева та кущі для укріплення берега.

Завданням охорони навколишнього середовища є проведення та організація утилізації присадибного сміття, вивезення сміття, захист ґрунту та тварин, обмеження використання хімічних добрив.

Для укріплення берега озера також висаджені дерева та кущі. Щоб зменшити запиленість, потрібно покрити ділянку газоном, тоді ділянка буде менше запилена. Зелені насадження також можна використовувати як пилову сітку, а також висаджувати вздовж дороги.

4.4. Охорона поверхневих і підземних вод та ґрунтово-рослинного покриву

Об'єднані територіальні громади Львівської області розташовані на цікавій місцевості, що має специфічний характер рельєфу, ландшафту, клімату тощо. Власне Львівська економічна зона поділяється на три райони: Закарпатський у якому розташовані район Дрогобицький де переважає – машинобудування, деревообробка та легка промисловість. Також Самбірський район з харчовою промисловістю, машинобудування, легкою промисловістю та

деревообробною промисловістю. Варто згадати Стрийський район де переважає також машинобудування, харчова та деревообробна промисловість, газотранспортна промисловість. Львівська область це величезний транспортний вузол. Також Борислав – де переважає нафтовидобуток, легка промисловість і хімічна промисловість. Новий Розділ і Яворів займаються виробництвом сірки. Північ Львівської області Червоноград де є вуглевидобуток, легка промисловість. Також Сокаль з хімічною промисловістю, Добротвір – електроенергетика. Львів – це машинобудування, харчова промисловість, туризм, а також легка промисловість.

У структурі промислового виробництва області найбільшу питому вагу займають харчова, паливна промисловість, машинобудування та металообробка, електроенергетика. У структурі виробництва споживчих товарів питома вага продуктів харчування становить 65%. У штаті працюють 728 промислових підприємств із самостійним балансом і 1679 малих промислових підприємств. Основні економічні центри області: Львів, Дрогобич, Стрий, Самбір, Борислав, Новий Розділ, Червоноград, Сокаль. Економіка області характеризується складною галузевою та географічною структурою.

До еколого-небезпечних об'єктів Львівської області належать:

- Яворівське державне гірничо-хімічне підприємство «Сірка»-на даний час не діє;
- АТ "Нафтопереробний комплекс «Галичина»-на даний час не діє;
- Роздільське державне гірничо-хімічне підприємство «Сірка» -на даний час не діє;
- Добротвірська ТЕС;
- ВАТ «Сокальський завод хімічного волокна "-на даний час не діє;
- НГВУ «Бориславнафтогаз»;
- Державна вугільна холдингова компанія «Укрзахідвугілля»;
- Львівський державний міжобласний спецкомбінат УДО «Радон»;
- Стебницьке ДГХП «Полімінерал»-на даний час не діє;

- Магістральні нафтопродуктопроводи «Прикарпаттранснафтопродукт», «Дружба», «Поліолефіни», ВАТ «Оріана».
- Dinmark ТМ (ТОВ «Леомарк») Імпорт кріплення.

За функціональним призначенням рослинний покрив поділяється на такі категорії: функціональний, екологічний, гігієнічно-захисний, естетичний. поле і родючий ґрунт. Під час будівництва рекомендується зрізати родючий шар для використання на менш родючому ґрунті.

Рекультивация земель під будівництво. Поля, що зрошуються гноєм, також повинні бути озеленені, ширина смуги повинна бути не менше 20 м. Здійснювати заходи щодо запобігання та боротьби з ерозією ґрунтів на оброблюваних землях. Організаційною основою діяльності ґрунтозахисного комплексу на території господарства є організація контурної меліорації території.

4.5. Покращення санітарно-епідеміологічних умов

Відповідно до Закону України «Про забезпечення здоров'я та епідеміологічного благополуччя населення» здоров'я та епідеміологічне благополуччя населення - це стан здоров'я населення та середовища життєдіяльності людини, при якому показники захворюваності на встановлених рівнях на даній території умови життя сприятливі для населення, а параметри екологічних факторів для важливих видів діяльності знаходяться в межах, передбачених гігієнічними нормами.

Фактори навколишнього середовища – це будь-які біологічні, хімічні, фізичні, соціальні та інші чинники, які впливають або можуть вплинути на здоров'я людини або майбутніх поколінь. Під шкідливим впливом на здоров'я людини розуміють вплив факторів навколишнього середовища, що створює загрозу здоров'ю, життю чи працездатності людини, здоров'ю майбутніх поколінь.

Природоохоронним завданням є проведення та організація вивезення сміття з прибудинкової території та вивезення сміття на загальне сміттєзвалище за межі селища міського типу Івано-Франкове. Обмежити використання

мінеральних добрив для захисту ґрунту та тваринного світу. Ділянки з котельнями на твердому паливі та газовими котельнями максимально обмежити озеленою зоною.

Щоб зупинити занепад дендрологічних елементів території, необхідний був регулярний і ретельний догляд за старими насадженнями. Спочатку обробіть, де це можливо, і продовжуйте підтримувати плантацію в належному стані. Будь-яке облаштування зелених територій повинно проводитися згідно з методикою наукового обліку Проблеми об'єкта: вирішуються за наявності коштів. По-перше, відновити очисні споруди та контролювати скидання очищеної води та стічних вод у канали.

Запобігати забрудненню поверхні села шляхом озеленення та озеленення, вжити заходів щодо максимального обмеження передачі транспортного шуму центральною вулицею села та прийняти планувальні рішення щодо віддалення об'єктної забудови від червоної лінії вул.

Озеленення уздовж тротуарів швидкорослими деревами та кущами, стійкими до умов зовнішнього середовища. Проведення інженерного та вертикального планування, зниження рівня ґрунтових вод, захист території від підтоплення та підтоплення, відведення поверхневих вод з території, проектування парків. Проміжки між будинками натякають на посадку плодкових та декоративних дерев. Встановити урни для сміття. Зберіть сухі та тверді відходи в переносні контейнери та віднесіть на компостні майданчики та переробні підприємства.

За формою єдиної системи зелені насадження поділяються на санітарно-захисні та захисні, тобто спеціального призначення, обмеженого користування, загального користування. Зелені насадження є невід'ємною частиною архітектурно-планувального рішення ділянки. Як єдина система зелених насаджень, ландшафтний дизайн визначається різноманітністю його розмірів, форм, кольору і фактури, їх гармонійним поєднанням, що є обов'язковим і ефективним засобом художнього оформлення ділянки.

Грамотний підбір і розміщення зелених насаджень можна композиційно поєднати з розвитком ділянки. У пропонуваній схемі озеленення представлено

низку дерев та кущів, газонів, клумб, які відіграють різну роль у роботі ферми: шумозахисну; фільтраційну; гігієнічну; протипожежну; вітрозахисну; естетичну.

4.2. Заходи і засоби захисту від шуму.

Об'єкти як джерела шуму, а також об'єкти, що охороняються, необхідно розглядати як систему із застосуванням містобудівних, архітектурно-планувальних, конструктивних рішень, організаційно-технологічних, адміністративно-організаційних заходів, а також архітектурно-акустичних установок. Основними джерелами шуму на території торгового закладу є шосе – Центральна дорога. Північна, східна та західна сторони – житлові будинки. Акустичний комфорт будівлі залежить від дозволеного рівня шуму в будівлю та звукоізоляції огорожувальних конструкцій будівлі. Допустимий рівень проникаючого шуму аудиторії з найнижчим рівнем акустичного комфорту відповідає вимогам ДБН В.1.1-31.

Допустимими рівнями шуму для аудиторій є рівні звукового тиску L , дБ, виражені в октавах із середньгеометричними частотами 31,5; 63; 125; 250; 500; 1000; 2000; 4000; 8000 Гц. Дозволяє оцінювати безперервний широкосмуговий шум за рівнями звуку L_A , дБА. У таблиці ДБН наведено допустимі рівні шуму в приміщенні.

Проектування шумозахисту повинно виконуватися на підставі визначення (за результатами акустичного розрахунку або результатами вимірювань приладів) зниження рівня шуму джерела шуму до допустимого значення, а також виконання таких заходів в приміщенні:

- Застосування огорожень для холів та інших приміщень з необхідною звукоізоляцією.
- Особливу увагу приділяється вікнам і дверям;
- Передбачити глушник, пристрій для обмеження швидкості вітру;
- Забезпечення віброізоляції труб і трубопроводів;
- Застосовувати конструкції, для внутрішніх поверхонь приміщень, з ефективними звукопоглинальними функціями;

- Застосовувати інженерне обладнання з найбільш низькими рівнями звукової потужності.

на території забудови торгового закладу у смт Івано-Франкове:

- Дотримання санітарно-захисних зон (за фактором шуму) промислових і енергетичних підприємств, автомобільних і залізничних доріг, аеропортів,
- Транспортних підприємств (залізничні сортувальні станції, трамвайні депо, автобусні парки тощо);
- Застосування штучних шумозахисних екранів та шумозахисних властивостей елементів рельєфу місцевості (пагорби, яри, балки);
- Застосування шумозахисних смуг зелених насаджень.

Закон України «Про охорону навколишнього природного середовища» встановлює, що завданням законодавства про охорону навколишнього природного середовища є регулювання відносин у галузі охорони, використання і відтворення природних ресурсів, забезпечення екологічної безпеки, запобігання і ліквідації негативного впливу господарської та іншої діяльності на навколишнє природне середовище, збереження природних ресурсів, генетичного фонду живої природи, ландшафтів та інших природних комплексів, унікальних територій та природних об'єктів, пов'язаних з історико-культурною спадщиною. Прийнятий 25 червня 1991 року, N 1264-XII [Архівовано 7 липня 2013 у Wayback Machine.].

У статті 9-12 Закону закріплено екологічні права та обов'язки громадян України.

Закон визначає, що державне управління в галузі охорони навколишнього природного середовища здійснюють Кабінет Міністрів України, Рада міністрів Автономної Республіки Крим, місцеві ради та виконавчі органи сільських, селищних, міських рад, державні органи по охороні навколишнього природного середовища і використанню природних ресурсів та інші державні органи відповідно до законодавства України. (Стаття 16 Закону).

Громадські організації, відповідно до Закону, можуть також брати участь в управлінні галуззю охорони навколишнього природного середовища, якщо така діяльність передбачена їх зареєстрована статутами.

Стаття 19. Компетенція Кабінету Міністрів України у галузі охорони навколишнього природного середовища

Кабінет Міністрів України у галузі охорони навколишнього природного середовища здійснює реалізацію визначеної Верховною Радою України екологічної політики; забезпечує розробку державних цільових, міждержавних екологічних програм; координує діяльність центральних органів виконавчої влади, інших установ та організацій України у питаннях охорони навколишнього природного середовища.

Також Кабмін встановлює порядок утворення і використання Державного фонду охорони навколишнього природного середовища у складі Державного бюджету України та затверджує перелік природоохоронних заходів; організує екологічне виховання та екологічну освіту громадян; керує зовнішніми зв'язками України в галузі охорони навколишнього природного середовища.

Кабінет Міністрів встановлює порядок розробки та затвердження екологічних нормативів, лімітів використання природних ресурсів, скидів забруднюючих речовин у навколишнє природне середовище, а також порядок надання дозволів на здійснення операцій у сфері поводження з відходами;

До компетенції Кабміну належить прийняття рішень про організацію територій та об'єктів природно-заповідного фонду *загальнодержавного* значення.

Місцеві ради, відповідно до ст. 15 цього Закону, несуть відповідальність за стан навколишнього природного середовища на своїй території і в межах такої своєї компетенції:

- забезпечують реалізацію екологічної політики України, екологічних прав громадян;
- дають згоду на розміщення на своїй території підприємств, установ і організацій у порядку, визначеному законом;

- затверджують з урахуванням екологічних вимог проекти планування і забудови населених пунктів, їх генеральні плани та схеми промислових вузлів;
- видають (переоформлюють, видають дублікати, анулюють) дозволи на спеціальне використання природних ресурсів місцевого значення у випадках, передбачених законом;
- затверджують місцеві екологічні програми;
- організують вивчення навколишнього природного середовища;
- створюють і визначають статус резервних, в тому числі й валютних, фондів для фінансування програм та інших заходів щодо охорони навколишнього природного середовища;
- організують в разі необхідності проведення екологічної експертизи;
- забезпечують інформування населення про стан навколишнього природного середовища, функціонування місцевих екологічних автоматизованих інформаційно-аналітичних систем;
- організують роботу по ліквідації екологічних наслідків аварій, залучають до цих робіт підприємства, установи та організації, незалежно від їх підпорядкування та форм власності, і громадян;
- приймають рішення про організацію територій та об'єктів природно-заповідного фонду місцевого значення та інших територій, що підлягають особливій охороні;
- здійснюють контроль за дотриманням законодавства про охорону навколишнього природного середовища.

Місцеві ради можуть здійснювати й інші повноваження відповідно до цього та інших законів України.

Висновки та пропозиції

1. Аналіз літератури за даною тематикою свідчить, що інформація про торгові заклади об'єднаних територіальних громад Львівської області є досить обмежені і доводить у доречності проведеного подальших досліджень.
2. Аналіз торгових центрів був виконаний за наступним типуванням будівель: розташування в містобудівній структурі та особливості забудови; Архітектурно-планувальні особливості; функціональні особливості; конструктивні особливості будівель.
3. Аналіз локації торгових закладів висвітлює наступні типи: розташовані в центрі населеного пункту; розташовані в житлових районах населеного пункту; розташовані на околиці населеного пункту; розташовані біля автомобільних магістралей; розташовані на околицях поселень.
4. За характером забудови я виділив наступні види торгових закладів: збудовані окремо від існуючої забудови; збудовані в межах громадського та адміністративного центру поселень; збудовані в структурі садиби поселення.
5. За особливістю функціонального призначення я виділяю наступні торгові заклади: великі торгові центри, що розташовані поблизу Львова (продукти, промислові товари, харчування, розваги, одяг, адміністративне обслуговування); торгові заклади, що розташовані біля магістралей, що з'єднують населені пункти (продукти, харчування); торгові заклади, що розташовані в центральних частинах поселень (продукти, будівельні матеріали, харчування, одяг, побутові товари); торгові заклади, що розташовані в житлових кварталах сільських поселень (продукти, харчування).
6. Планувальні особливості торгових закладів ОТГ Львівської області мають переважно центрично-коридорний тип.
7. За складом приміщень передбачаються кімнати, що призначені безпосередньо для торгового процесу а також приміщення

допоміжного характеру – це є складські приміщення, приміщення для персоналу.

8. Архітектурно-планувальні вирішення торгових закладів Львівської області мають різний характер. Більшість з них є панельними або цегляними.
9. Аналіз планувальних вирішень торгових закладів, що продають продукти показує, що найзручнішими є будівлі, які мають правильні геометричні форми в плані.

Бібліографічний список

1. Об'єднана територіальна громада
https://uk.wikipedia.org/wiki/Об%27єднана_територіальна_громада#закон
2. Закон України від 5 лютого 2015 року № 157-VIII «Про добровільне об'єднання територіальних громад»
https://uk.wikipedia.org/wiki/%D0%9E%D0%B1%27%D1%94%D0%B4%D0%B%D0%BD%D0%B0_%D1%82%D0%B5%D1%80%D0%B8%D1%82%D0%BE%D1%80%D1%96%D0%B0%D0%BB%D1%8C%D0%BD%D0%B0%D0%B3%D1%80%D0%BE%D0%BC%D0%B0%D0%B4%D0%B0#%D0%B7%D0%B0%D0%BA%D0%BE%D0%BD
3. Список териоріальних громад Львівської області
https://uk.wikipedia.org/wiki/%D0%A1%D0%BF%D0%B8%D1%81%D0%BE%D0%BA_%D1%82%D0%B5%D1%80%D0%B8%D1%82%D0%BE%D1%80%D1%96%D0%B0%D0%BB%D1%8C%D0%BD%D0%B8%D1%85_%D0%B3%D1%80%D0%BE%D0%BC%D0%B0%D0%B4_%D0%9B%D1%8C%D0%B2%D1%96%D0%B2%D1%81%D1%8C%D0%BA%D0%BE%D1%97_%D0%BE%D0%B1%D0%BB%D0%B0%D1%81%D1%82%D1%96
4. **7 районів та 73 ОТГ: якою буде Львівщина після реформи децентралізації** <https://www.032.ua/news/2792701/7-rajoniv-ta-73-otg-akou-bude-lvivsina-pisla-reformi-decentralizacii>
5. Дрьомова Л.В. Конспект лекцій з курсу «Теоретичні та методичні основи архітектурного проектування. Типологія будівель та споруд» (для студентів 4 курсу денної форми навчання за напрямом 6.060102 «Архітектура» спеціальності «Містобудування» / Л. В. Дрьомова; Харк. нац. акад. міськ. госп-ва. – Х.: ХНАМГ, 2011. – 70 с.
6. Лінда С.М. Архітектурне проектування громадських будівель і споруд: Навч. посібник / Лінда С.М. – Львів: Видавництво Національного університету “Львівська політехніка”, 2010. – 608 с.
7. Чернявський В.Г. Особливості функціонально-планувальної організації закладів роздрібної торгівлі соціальної сфери. Сучасні проблеми архітектури та містобудування. КНУБА. Випуск 29. 2012

<https://repository.knuba.edu.ua/bitstream/handle/987654321/3649/201229-447-453.pdf?sequence=1&isAllowed=y>

8. Європейська хартія малих підприємств: міжнародний документ № 994_860 від 19.06.2000 року / Відомості Верховної Ради України. URL: https://zakon.rada.gov.ua/laws/show/994_860.

9. Варналій З. С. Мале підприємництво: основи теорії і практики. 4-те вид. К.: Т-во «Знання», КОО, 2008. 302 с. 9. Господарський кодекс України станом на 16.01.2003 року, чинний від 01.01.2004 року № 436-IV / Відомості Верховної Ради України. URL: <http://zakon2.rada.gov.ua/laws/show/436-15>.

10. Васильєва Л. М. Розвиток малого підприємництва в зарубіжних країнах. Держава та регіони. 2010. № 2. С. 55–58. 11. Козаченко Г. В., Воронкова А. Е., Медяник В. Ю., Назарова В. В. Малий бізнес: стійкість та компенсаторні можливості: монографія. К.: Лібра, 2003. С. 328.

11. Андрющенко Г. О. Малі підприємства: критерії визначення. Формування ринкових відносин. 2009. № 10. С. 245–248. 13. Commission recommendation of 6 May 2003 concerning the definition of micro, small and medium-sized enterprises (notified under document number C (2003) 1422) (2003/361/EC). Official Journal of the European Union L124, 20/05/2003 P. 0036-0041.

12. Про бухгалтерський облік та фінансову звітність в Україні: Закон України № 996-XVI від 05.10.2017 року із змінами і доповненнями / Відомості Верховної Ради України. URL: <https://zakon.rada.gov.ua/laws/show/996-14>

13. Velu H. A. F. The Development Process of The Personally Managed Enterprise. European Foundation for Management Development's. 10th Seminar on Small Business. 1980. Pp. 1–21.

14. Пудсакуліч В. Р. Методи ідентифікації малих підприємств: зб. наук. ст. VII Всеукраїнської науково-практичної Інтернет-конференції «Сучасний соціокультурний простір 2009». Ужгород, 2009. С. 45–51.

15. Підприємства торгівлі ДБН в.2.2-23:2009. Київ, Мінрегіонбуд 2009

16. Москалюк М. Внутрішня торгівля в Україні у другій половині XIX – на початку XX ст. // Київська старовина. - 2007. - № 4. - С.63 - 73 .

17. Богатчук С.С. Українське чумацтво в першій половині ХІХ ст.// Наукові записки. Серія: Історія. - Вип. 18. (Вінницький державний педагогічний університет ім. М.Коцюбинського).- Вінниця, 2010. - С.42-46
18. Стопневич, Б. Промышленость и сельское хозяйство Подолии // Экономическая жизнь Подолии. / Б.Стопневич. – 1914. – № 1. – С.7.
19. Злупко, С.М. Економічна історія України: навч. посіб. / С.М. Злупко. – К.: Знання, 2006. – 367 с.
20. ЦДІА України - Ф. 442, оп. 41, спр. 123, арк. 70-88.
21. ЦДІА України - Ф. 442, оп. 44, спр. 667, арк. 2,3.
22. ДАВО. – Ф. 388, оп. 1, спр. 2, арк. 34.
23. Гордуновський О.М. Розвиток промислового виробництва у поміщицьких господарствах Правобережної України першої половини ХІХ ст.// Український історичний журнал. - 2000. - №1. – С.61.
24. ЦДІА України - Ф. 442, оп. 41, спр. 32, арк. 25.
25. Вестник Юго-Западных железных дорог. – 1903. - №27. – С.15.
26. Москалюк М. Внутрішня торгівля в Україні у другій половині ХІХ – на початку ХХ ст. // Київська старовина. - 2007. - № 4. - С.63 – 73.
27. Будівництво промислових об'єктів по всій Україні <https://zdorovklimat.com.ua/ru/uslugi/magazinyi-iz-sendvich-panelej.html>
28. Головка В. Івано-Франкове [Архівовано 8 серпня 2016 у Wayback Machine.] // Енциклопедія історії України : у 10 т. / редкол.: В. А. Смолій (голова) та ін. ; Інститут історії України НАН України. — К. : Наукова думка, 2005. — Т. 3 : Е — Й. — С. 405. — 672 с. : іл. — ISBN 966-00-0610-1.
29. Литвинов В. Івано-Франкове [Архівовано 9 серпня 2016 у Wayback Machine.] // Енциклопедія сучасної України : у 30 т. / ред. кол. І. М. Дзюба [та ін.] ; НАН України, НТШ. — К. : Інститут енциклопедичних досліджень НАН України, 2001–2020. — ISBN 944-02-3354-X.
30. Janów (1) // Słownik geograficzny Królestwa Polskiego. — Warszawa : Druk «Wieku», 1882. — Т. III. — S. 423. (пол.). — S. 423—425.