

ЛЬВІВСЬКИЙ НАЦІОНАЛЬНИЙ УНІВЕРСИТЕТ ПРИРОДОКОРИСТУВАННЯ

ФАКУЛЬТЕТ БУДІВНИЦТВА ТА АРХІТЕКТУРИ

КАФЕДРА АРХІТЕКТУРИ

ПОЯСНЮВАЛЬНА ЗАПИСКА

до магістерської роботи
рівня вищої освіти «Магістр»

на тему: Архітектурно – планувальні вирішення рекреаційно – туристичних
закладів Буковини

Виконав:

студент VI курсу, групи Арх – 61

спеціальності

191 «Архітектура та містобудування»

Бувайло Микола Георгійович

(прізвище та ініціали)

Савчак Нестор Степанович

(прізвище та ініціали)

Консультанти з розділів:

Науково-дослідний _____ *Савчак Н.С.*

(підпис)
ініціали)

(прізвище та

Охорона навколишнього

середовища _____

Панас Н.Є.

(підпис)
та ініціали)

(прізвище

Дубляни - 2024 рік

**ЛЬВІВСЬКИЙ НАЦІОНАЛЬНИЙ УНІВЕРСИТЕТ
ПРИРОДОКОРИСТУВАННЯ**

Факультет будівництва та архітектури

Кафедра архітектури

Рівень вищої освіти «Магістр»

Спеціальність 191 «Архітектура та містобудування»

ЗАТВЕРДЖУЮ

Завідувач кафедри _____

“22” квітня 2024 року

ЗАВДАННЯ

на магістерську роботу

студенту

Бувайлу Миколі Георгійовичу

(прізвище, ім'я, по-батькові)

1. Тема роботи

Архітектурно – планувальні вирішення рекреаційно – туристичних закладів
Буковини

керівник роботи

Савчак Н.С. ., д.мист., професор

(прізвище, ім'я, по-батькові, науковий ступінь, вчене звання)

затверджені наказом університету від “19” квітня 2024 року № 256 / к-с

2. Строк подання студентом роботи: *16 грудня 2024 року*

3. Вихідні дані до роботи:

містобудівні схеми Львівської області, об'єднаної територіальної громади, ілюстративні матеріали наукової літератури та інтернет-ресурсів, авторські фото архітектурних об'єктів, замальовки, обмірні креслення

4. Зміст пояснювальної записки:

Реферат

Зміст

Вступ (актуальність, мета, завдання, об'єкт, предмет, методика дослідження).

1. Стан проблеми, огляд літератури.

2. Комплексне дослідження Архітектурно – планувальні вирішення рекреаційно туристичних закладів Буковини

2.1. Зарубіжний досвід проектування рекреаційно туристичних закладів Буковини

2.2. Вітчизняний досвід проектування рекреаційно туристичних закладів Буковини

3. Проектні пропозиції.

4. Охорона навколишнього середовища.

Висновки та пропозиції

5. Перелік графічного матеріалу:

архітектурно-ілюстративні матеріали з дослідження задекларованої проблеми вітчизняного та зарубіжного досвіду, проектні пропозиції ревіталізація добродічного інституту та архітектурно-планувальні креслення запроєктованого об'єкту.

РЕФЕРАТ

Магістерська робота на присвоєння освітнього ступеня «магістр» – 66 сторінок текстової частини, ілюстративний матеріал на планшетах розмірами 10 м2, 13 джерела літератури, 46 рисунків.

Бувайло М.Г. – Магістерська робота. Кафедра архітектури. – Дубляни, Львівський НУП, 2024 р.

Актуальність теми.

Буковина, з її багатою культурною спадщиною, унікальними природними ландшафтами та різноманітним традицій, є одним із перспективних туристичних напрямків України. У зв'язку з ростом популярності регіону як туристичного об'єкта, виникає потреба в розробці ефективних архітектурно-планувальних рішень для рекреаційно-туристичних закладів. Це дозволить не лише покращити умови для відпочинку, але й сприятиме розвитку місцевої економіки.

Мета дослідження.

Метою даної магістерської роботи є аналіз існуючих архітектурно-планувальних рішень рекреаційно-туристичних закладів на території Буковини, виявлення їхніх переваг і недоліків, а також розробка рекомендацій щодо вдосконалення проектування нових об'єктів.

Завдання дослідження:

1. Вивчити сучасні тенденції в архітектурі туристичних закладів.
2. Проаналізувати існуючу інфраструктуру рекреаційно-туристичних закладів Буковини.
3. Визначити потреби та очікування туристів і місцевих жителів через опитування.
4. Розробити рекомендації щодо покращення архітектурно-планувальних рішень.

Методи дослідження.

У роботі використано методи аналізу та синтезу, порівняльного аналізу, опитування та спостереження. Це дозволило отримати комплексний погляд на існуючу ситуацію в галузі архітектури рекреаційних закладів.

Основні результати.

Аналіз показав, що більшість існуючих рекреаційно-туристичних закладів в Буковині потребують модернізації з метою підвищення їхньої функціональності та естетичності. Виявлено, що важливими аспектами для туристів є комфорт, доступність та екологічність об'єктів. На основі отриманих даних розроблено ряд рекомендацій щодо проектування нових закладів, які включають використання екологічних матеріалів, інтеграцію в природне середовище та забезпечення високого рівня сервісу.

Дослідження підтвердило важливість архітектурно-планувальних рішень для розвитку рекреаційно-туристичної інфраструктури Буковини. Рекомендації, розроблені в рамках роботи, можуть слугувати основою для покращення якості проектування нових туристичних об'єктів, що сприятиме залученню більшої кількості туристів і розвитку регіону в цілому.

Зміст

ВСТУП.....	8
Актуальність роботи	8
Об’єкт дослідження	9
Предмет дослідження	10
Методи дослідження.....	10
РОЗДІЛ I СТАН ПРОБЛЕМИ, ОГЛЯД ЛІТЕРАТУРИ.....	14
1.1 Стан проблеми.....	14
1.2. Основними проблемами, які потребують вирішення, є:.....	14
1.3. Огляд літератури	14
РОЗДІЛ II КОМПЛЕКСНЕ ДОСЛІДЖЕННЯ АРХІТЕКТУРНО – ПЛАНУВАЛЬНОГО ВИРІШЕННЯ РЕКРАЦІЙНО ТУРИСТИЧНИХ ЗАКЛАДІВ БУКОВИНИ	16
2.1. Мета дослідження	16
2.2. Зарубіжний досвід проектування рекреаційно- туристичних закладів Буковини.....	20
2.3. Вітчизняний досвід проектування рекреаційно- туристичних закладів Буковини.....	24
РОЗДІЛ III ПРОЕКТНІ ПРОПОЗИЦІЇ.....	27
3.1. Природно-кліматичні умови.....	28
3.2. Характеристика ділянки.....	30
3.3. Транспортна інфраструктура.....	31
3.4. Планування ділянки	33
РОЗДІЛ IV АРХІТЕКТУРНО-БУДІВЕЛЬНИЙ	36
4.1 Планувальне і об’ємно-архітектурне рішення будівлі.....	36
4.2. Планувальне рішення будівель комплексу	38
4.3. Об’ємно-архітектурне рішення будівлі.....	54
4.4. ТЕХНІКО-ЕКОНОМІЧНІ ПОКАЗНИКИ.....	56
4.5. КОНСТРУКТИВНЕ РІШЕННЯ	56
4.6. Фундаменти	58
4.7. Стіни, перегородки, перемички.....	58
4.8. Перекриття.....	58
4.9. Покрівля.....	59

4.10. Інженерне обладнання та пожежні вимоги	60
4.11. Пожежні вимоги	61
РОЗДІЛ V ОХОРОНА НАВКОЛИШНЬОГО СЕРЕДОВИЩА.....	62
ЗАГАЛЬНІ ВИСНОВКИ.....	64
БІБЛІОГРАФІЧНИЙ СПИСОК.....	Error! Bookmark not defined.

ВСТУП

Актуальність теми дослідження архітектурно-планувальних вирішень рекреаційно-туристичних закладів Буковини зумовлена зростаючою популярністю регіону як туристичного напрямку, а також необхідністю створення комфортних і функціональних умов для відпочинку та оздоровлення населення. Буковина, з її унікальними природними ландшафтами, багатою культурною спадщиною та різноманіттям традицій, має великий потенціал для розвитку туристичної інфраструктури.

В умовах сучасних викликів, таких як зміни клімату, економічні коливання та глобалізація, важливо розробляти архітектурні рішення, які не лише відповідають естетичним вимогам, але й враховують екологічні аспекти, соціальні потреби та економічну доцільність. Архітектурно-планувальні рішення повинні забезпечувати інтеграцію рекреаційних закладів у природне середовище, сприяти розвитку місцевої економіки та покращувати якість життя мешканців.

Актуальність роботи

1. Буковина є регіоном з багатим культурним та природним спадком, що робить її привабливим напрямком для туристів. В умовах зростаючої конкуренції в туристичній галузі важливо розробити ефективні архітектурно-планувальні рішення, які б сприяли розвитку рекреаційних закладів, забезпечуючи комфорт і задоволення потреб відвідувачів.

2. зміни в соціально-економічному контексті, зокрема, зростання інтересу до екологічного туризму та активного відпочинку, вимагають нових підходів до проектування туристичних об'єктів. Актуальність дослідження полягає в необхідності адаптації архітектурних рішень до сучасних вимог та тенденцій у сфері рекреації та туризму.

3. врахування екологічних аспектів та сталого розвитку є важливими складовими сучасної архітектури. Розробка проектів, що інтегрують природні

елементи та використовують екологічно чисті матеріали, стане запорукою успішного функціонування рекреаційно-туристичних закладів у Буковині.

Таким чином, дослідження архітектурно-планувальних рішень для рекреаційно-туристичних закладів Буковини є надзвичайно актуальним, оскільки дозволяє не лише покращити якість туристичних послуг, але й сприяє економічному розвитку регіону, збереженню його природних ресурсів та культурної спадщини.

Об'єкт дослідження

1. Архітектурні рішення – аналіз існуючих архітектурних форм і стилів, що використовуються в проектуванні туристичних закладів, зокрема готелів, курортів, санаторіїв та інших об'єктів.

2. Планувальні рішення – вивчення планування території та функціональних зон рекреаційно-туристичних закладів, включаючи розташування будівель, зелених зон, рекреаційних площ та інфраструктури.

3. Екологічні аспекти – дослідження впливу архітектурних і планувальних рішень на навколишнє середовище, включаючи використання екологічно чистих матеріалів, енергоефективність та інтеграцію природних елементів у дизайн.

4. Соціокультурні фактори – аналіз впливу культурних традицій та соціальних аспектів на архітектурні рішення, що враховують потреби місцевого населення та туристів.

5. Економічні аспекти – оцінка економічної доцільності проєктів, їх вплив на розвиток місцевої економіки та зайнятість населення.

6. Тенденції розвитку туризму – вивчення сучасних тенденцій у туристичній галузі, які можуть впливати на архітектурно-планувальні рішення, зокрема зростання популярності екологічного та активного туризму.

Таким чином, предмет дослідження охоплює комплексний підхід до аналізу та розробки архітектурно-планувальних рішень для рекреаційно-туристичних закладів Буковини, що сприятиме їх ефективному функціонуванню та розвитку.

Предмет дослідження

Комплекс будівель архітектурно планувальні вирішення рекреаційно туристичних закладів Буковини.

Методи дослідження

1. Аналіз літератури:

- Вивчення наукових праць, монографій, статей та звітів, що стосуються архітектури, планування та розвитку туристичної інфраструктури в Буковині та інших регіонах.

- Огляд нормативно-правових актів, що регулюють будівництво та функціонування рекреаційних закладів.

2. Польові дослідження:

- Проведення експедицій для збору даних про існуючі рекреаційно-туристичні заклади: їхню архітектуру, планування, стан та використання.

- Спостереження за відвідувачами, їхньою поведінкою та взаємодією з простором.

3. Соціологічні опитування:

- Проведення анкетування серед туристів та місцевих жителів для збору інформації про їхні потреби, вподобання та оцінку існуючих закладів

- Інтерв'ювання експертів у галузі туризму, архітектури та урбаністики.

4. Геоінформаційні системи (ГІС):

- Використання ГІС для картографування рекреаційних об'єктів, аналізу просторових зв'язків між ними та вивчення впливу природного середовища на їх розташування.

5. Комплексний аналіз:

- Застосування SWOT-аналізу для оцінки сильних і слабких сторін, можливостей та загроз розвитку рекреаційно-туристичних закладів у регіоні.

- Проведення порівняльного аналізу з іншими регіонами України та світу, щоб визначити найкращі практики та інноваційні рішення.

6. Творче проектування

- Розробка концептуальних проектів архітектурно-планувальних рішень для нових або реконструйованих туристичних закладів з урахуванням сучасних тенденцій у дизайні та потреб користувачів.

7. Економічний аналіз:

- Оцінка економічної ефективності проектів через аналіз витрат і вигод, а також потенційного впливу на місцеву економіку.

Метою даної магістерської роботи є аналіз існуючих архітектурно-планувальних рішень рекреаційно-туристичних закладів на території Буковини, виявлення їхніх переваг та недоліків, а також розробка рекомендацій щодо вдосконалення проектування нових об'єктів. У процесі дослідження буде проведено аналіз сучасних тенденцій у архітектурі туристичних закладів, враховано досвід інших регіонів України та світу, а також проведено опитування серед туристів і місцевих жителів для виявлення їхніх потреб і очікувань.

Результати даного дослідження можуть стати основою для подальших наукових розробок у сфері архітектури та туризму, а також практичним інструментом для проектувальників і органів місцевого самоврядування у створенні конкурентоспроможної туристичної інфраструктури Буковини.

Людина і суспільство не можуть не впливати на природу. Навіть на перервах людина так чи інакше взаємодіє з природою. Особливо, якщо ця взаємодія відбувається через активні форми розваг, такі як подорожі.

Туризм походить від французького слова «tourism» — прогулянка, подорож — подорож у вільний час, пов'язана з виїздом за межі постійного місця проживання, активний відпочинок, що поєднує відновлення працездатності з оздоровчими, пізнавальними, спортивними та культурно-розважальними цілями.

У міжнародній практиці до туристів відносять тих, хто тимчасово і добровільно змінює місце проживання з будь-якою метою, крім заохочувальної діяльності в місці тимчасового перебування.

Туризм можна сміло визнати як один із способів природокористування, оскільки перебуваючи на природі, людина так чи інакше використовує навколишнє середовище, його ресурси. У даному випадку йдеться мова про використання рекреаційних ресурсів довкілля: природні ландшафти, мінеральні води, ріки, моря, озера, ліси, чисте повітря, сонячна радіація тощо.

Під туризмом слід розуміти теорію і практику різноманітних форм походів, альпінізму, туризму з метою спортивних змагань, заходів і дозвілля, науково-популярної освіти.

За останні роки наша держава прагне створити оптимальні умови для організації відпочинку, оздоровлення та профілактики людей, що ґрунтується на раціональному використанні цінних курортно-рекреаційних ресурсів різних регіонів України, покращенні функціональних, архітектурних та художньо-естетичних властивостей будинків у цих регіонах та покращення якості обслуговування. З розвитком української державності постало питання про відродження курортно-відпочинкових зон. На цьому етапі розвиток цих регіонів дає можливість для швидкого розвитку туризму, який характеризується збільшенням кількості подорожей-з метою відпочинку, оздоровлення та освіти. Приділяти увагу вдосконаленню архітектурної конструкції та художньо-естетичного вигляду будівель, раціональному використанню земельних і рекреаційних ресурсів, створенню рекреаційного середовища.

Однією з форм активного дозвілля населення є туризм — піші та лижні прогулянки по визначених маршрутах, плавання річками й озерами на байдарках і човнах та інші види спортивних подорожей. Для організації масового туризму створюються спеціалізовані рекреаційні заклади - будинки відпочинку та пансіонати, курортні готелі, літні бази відпочинку, туристичні бази та готелі, мотелі, кемпінги, санаторії та ін. Ці об'єкти повинні відповідати сучасним вимогам і технологіям у процесі будівництва та експлуатації, задовольняти зростаючий естетичний і художній смак, створюючи нову сучасну архітектуру.

Турбаза — вид-житлового приміщення, закладу, будівлі готельного типу або споруди з необхідними побутовими зручностями, комплексом послуг і

прокат туристичного спорядження. Він спеціально розроблений для розваги туристів, які подорожують певним туристичним маршрутом. Бази розміщуються в рекреаційних зонах, приміських рекреаційних зонах, зонах з кращими природними умовами, вихідних, кінцевих пунктах або перехрестях туристичних маршрутів. Основну увагу приділяють активному відпочинку— походам, екскурсіям, спортивним-іграм. Залежно від профілю це можуть бути пізнавальні тури, лижі, альпінізм тощо. Вони працюють цілий рік або сезонно. Турбаза може прийняти 100-1500 осіб. Інфраструктура великої туристичної бази може включати спортивні та танцювальні майданчики, басейни, тренажери, медичні центри та ін.

РОЗДІЛ І СТАН ПРОБЛЕМИ, ОГЛЯД ЛІТЕРАТУРИ

1.1 Стан проблеми

Рекреаційно-туристичні заклади відіграють ключову роль у розвитку туристичної інфраструктури, що, в свою чергу, є важливим фактором економічного зростання регіонів. В Україні, зокрема в Буковині, спостерігається зростання інтересу до туристичних послуг, що зумовлено як природними ресурсами, так і культурною спадщиною регіону. Проте, незважаючи на потенціал, існуюча інфраструктура часто не відповідає сучасним вимогам щодо комфорту, безпеки та екологічності.

1.2. Основними проблемами, які потребують вирішення, є:

1. Недостатня якість обслуговування: Багато закладів не відповідають сучасним стандартам сервісу, що впливає на загальне враження туристів.

2. Відсутність комплексного підходу до проектування: Часто нові об'єкти проектуються без урахування специфіки місцевості та потреб цільової аудиторії.

3. Екологічні проблеми: Використання неекологічних матеріалів та технологій негативно впливає на навколишнє середовище, що є критично важливим для рекреаційних зон.

4. Інфраструктурні обмеження: Недостатня розвиненість транспортної та комунікаційної інфраструктури ускладнює доступ до туристичних об'єктів.

Таким чином, необхідність вдосконалення архітектурно-планувальних рішень рекреаційно-туристичних закладів Буковини є актуальною і потребує комплексного підходу для вирішення зазначених проблем.

1.3. Огляд літератури

У наукових дослідженнях та публікаціях, присвячених архітектурно-планувальним рішенням у сфері туризму, розглядаються різноманітні аспекти проектування рекреаційних закладів. Серед основних тем, що висвітлюються в літературі, можна виділити:

1. Теоретичні основи архітектури туристичних об'єктів: У працях таких авторів, як Г. І. Тарасенко та О. В. Бондаренко, розглядаються основи проектування туристичних закладів з урахуванням специфіки регіону та потреб споживачів. Вони підкреслюють важливість інтеграції архітектурних рішень у природний ландшафт.

2. Екологічність у проектуванні: Важливість екологічного підходу до проектування туристичних об'єктів висвітлюється в роботах В. С. Ковалю та Н. А. Литвиненко. Автори акцентують увагу на використанні екологічних матеріалів, енергоефективних технологій та принципів сталого розвитку.

3. Соціально-економічні аспекти туризму: Дослідження соціально-економічних аспектів розвитку туризму в Україні проводяться такими науковцями, як І. М. Мельник та Л. Г. Сидоренко. Вони аналізують вплив туристичної діяльності на місцеву економіку та соціальну структуру.

4. Аналіз інфраструктури рекреаційних зон: У роботах О. О. Савченко та Т. В. Писаренко розглядаються проблеми розвитку інфраструктури рекреаційних зон, зокрема транспортної доступності та комунікаційних мереж.

5. Досвід інших країн: У міжнародній практиці успішні приклади проектування туристичних закладів можна знайти в роботах таких авторів, як Р. Г. Браун та М. К. Фостер, які аналізують різноманітні моделі архітектурного проектування в контексті сталого розвитку.

Таким чином, огляд літератури свідчить про значний інтерес до проблематики архітектурно-планувальних рішень у сфері рекреації та туризму, однак існує потреба в подальших дослідженнях, спрямованих на адаптацію цих рішень до специфіки Буковини та її культурно-природних особливостей.

РОЗДІЛ II КОМПЛЕКСНЕ ДОСЛІДЖЕННЯ АРХІТЕКТУРНО – ПЛАНУВАЛЬНОГО ВИРІШЕННЯ РЕКРАЦІЙНО ТУРИСТИЧНИХ ЗАКЛАДІВ БУКОВИНИ

Буковина, з її унікальними природними ландшафтами, багатою культурною спадщиною та різноманітним туристичним ресурсом, має великий потенціал для розвитку рекреаційно-туристичних закладів. Однак для ефективного використання цього потенціалу необхідно здійснити комплексне дослідження архітектурно-планувальних рішень, які забезпечать комфорт, безпеку та екологічність туристичних об'єктів.

2.1. Мета дослідження

Метою даного дослідження є аналіз існуючих архітектурно-планувальних рішень рекреаційно-туристичних закладів Буковини, виявлення їхніх недоліків та розробка рекомендацій щодо вдосконалення проектування таких об'єктів з урахуванням специфіки регіону.

Методологія

Для досягнення поставленої мети використовувалися такі методи:

1. Аналіз документів: Вивчення існуючих проектів та нормативної документації, що регулює будівництво рекреаційних закладів.
2. Польові дослідження: Візуальна оцінка архітектурних рішень на прикладі діючих туристичних об'єктів.
3. Соціологічні опитування: Збір даних про думки туристів та місцевих жителів щодо якості обслуговування та інфраструктури.
4. Порівняльний аналіз: Вивчення досвіду інших регіонів України та зарубіжних країн у сфері проектування туристичних закладів.

Результати дослідження

1. Аналіз існуючих закладів:

- Багато рекреаційно-туристичних закладів в Буковині мають застарілі архітектурні рішення, що не відповідають сучасним вимогам комфорту та безпеки.

- Відзначено низький рівень екологічності використаних матеріалів та технологій.

2. Виявлення проблем:

- Недостатня інтеграція об'єктів у природний ландшафт, що призводить до негативного впливу на екосистему.

- Відсутність комплексного підходу до планування територій, що ускладнює доступ до основних туристичних атракцій.

- Низький рівень сервісу та обслуговування, що впливає на загальне враження туристів.

3. Рекомендації щодо вдосконалення:

- Розробка нових архітектурних концепцій, які б враховували місцеві традиції, природні умови та потреби цільової аудиторії.

- Використання екологічних матеріалів та енергоефективних технологій у будівництві.

- Створення комплексних планів розвитку територій з урахуванням інфраструктури, комунікацій та транспортної доступності.

Комплексне дослідження архітектурно-планувального вирішення рекреаційно-туристичних закладів Буковини показало, що існує значний потенціал для покращення якості туристичних послуг через впровадження сучасних архітектурних рішень. Вдосконалення проектування цих об'єктів може суттєво підвищити конкурентоспроможність регіону на туристичному ринку та сприяти сталому розвитку місцевої економіки.

Подальші дослідження можуть бути спрямовані на детальніший аналіз конкретних проектів і практик, які успішно реалізовані в інших країнах, а також на розробку нових моделей співпраці між державними органами, бізнесом та місцевими громадами для забезпечення сталого розвитку рекреаційної інфраструктури.



Рис.1.Готель “Англійський”. Фото 1860-х рр.



Рис.2.“Гранд готель”. Фото кінця 19 ст.



Рис.3.Готель “Вікторія”. Фото пер. пол. 20 ст.



Рис.4.Ресторан готелю “Європейський”. Фото поч. 20 ст.



Рис.5.Готель “Краківський. Фото кінця 19 – поч. 20 ст.



Рис.6.Готель “Метрополь”. Фото кінця 19 ст.

2.2. Зарубіжний досвід проектування рекреаційно- туристичних закладів Буковини

Буковина, з її природними ресурсами та культурною спадщиною, має великий потенціал для розвитку рекреаційно-туристичних закладів. Вивчення зарубіжного досвіду проектування таких об'єктів може стати важливим кроком у вдосконаленні архітектурно-планувальних рішень в регіоні. У цьому контексті розглянемо приклади успішних практик з різних країн.

1. Швейцарія: інтеграція в природу

Швейцарія відома своїми курортами, які органічно вписуються в навколишній ландшафт. Архітектори часто використовують натуральні матеріали, такі як дерево і камінь, що дозволяє зберегти естетичний вигляд та екологічність. Наприклад, курорт Badrutt's Palace Hotel в Санкт-Моріці поєднує класичну архітектуру з сучасними елементами, створюючи комфортне середовище для туристів.

Урок для Буковини: Важливо враховувати природні умови та використовувати місцеві матеріали при проектуванні нових об'єктів.



Рис.7. Швейцарія: інтеграція в природу, курорт Badrutt's Palace Hotel в Санкт-Моріці

Норвегія активно впроваджує екологічні технології в будівництво туристичних об'єктів. Наприклад, Juvet Landscape Hotel використовує скляні панелі для забезпечення панорамного виду на природу, а також застосовує системи збору дощової води та сонячні батареї.

Урок для Буковини: Впровадження енергоефективних технологій та екологічних рішень може підвищити привабливість регіону для екотуристів.



Рис.8. Норвегія, екологічні технології, Juvet Landscape Hotel

В Італії багато туристичних закладів розташовані в історичних будівлях, що дозволяє зберігати культурну спадщину. Наприклад, готель Palazzo Manfredi в Римі розташований в старовинному палаці і пропонує гостям унікальний досвід перебування в історичному контексті.

Урок для Буковини: Використання історичних будівель або створення нових об'єктів у традиційному стилі може підвищити туристичну привабливість регіону.



Рис.9. готель Palazzo Manfredi в Римі



Рис.10. Інтер'єр готелю Palazzo Manfredi в Римі

Японські готелі часто поєднують традиційні елементи дизайну з сучасними технологіями. Наприклад, готель Hoshinoya Kyoto використовує традиційні японські техніки будівництва, але при цьому забезпечує високий рівень комфорту і сервісу.

Урок для Буковини: Включення елементів місцевої культури та традицій у проектування може створити унікальний туристичний продукт.



Рис.11. готель Hoshinoya Kyoto

У США популярні курорти, які пропонують різноманітні активності на свіжому повітрі, такі як лижі, гольф, йога на природі. Наприклад, курорт Аспен в Колорадо пропонує не лише катання на лижах, але й численні культурні заходи. Урок для Буковини: Розширення спектру послуг і активностей може залучити більше туристів і підвищити їхню задоволеність.



Рис.12. курорт Aspen в Колорадо

2.3. Вітчизняний досвід проектування рекреаційно- туристичних закладів Буковини

Буковина, з її унікальними природними ландшафтами та культурною спадщиною, має великий потенціал для розвитку рекреаційно-туристичних закладів. Вітчизняний досвід проектування таких об'єктів може стати основою для створення нових, інноваційних рішень, що відповідають потребам сучасних туристів.

1. Готельний комплекс "Черемош"

Розташований у мальовничій місцевості, готельний комплекс "Черемош" пропонує широкий спектр послуг для відпочинку. Архітектурне рішення комплексу поєднує традиційні елементи буковинської архітектури з сучасними технологіями. Використання натуральних матеріалів та екологічних технологій дозволяє зберігати природний баланс.

Ключові аспекти:

- Інтеграція в природний ландшафт.
- Використання місцевих матеріалів.
- Екологічні технології (сонячні панелі, системи збору дощової води).

2. Рекреаційний комплекс "Синевир"

Цей комплекс, розташований поблизу національного парку "Синевир", пропонує унікальні умови для активного відпочинку. Проектування комплексу враховує природні умови та забезпечує доступ до різноманітних видів активностей: піші прогулянки, катання на велосипедах, риболовлю тощо.

Ключові аспекти:

- Орієнтація на активний відпочинок.
- Включення природних маршрутів у проект.
- Збереження екосистеми регіону.

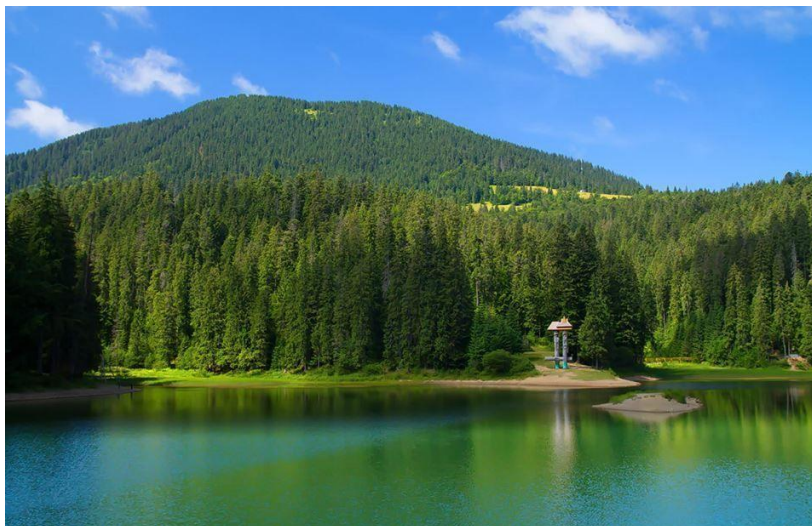


Рис.13. Готель "Буковина"

Готель "Буковина" в Чернівцях є прикладом успішного поєднання історичної архітектури з сучасними вимогами до комфорту. Будівля зберегла свою автентичність і водночас відповідає сучасним стандартам обслуговування.

Ключові аспекти:

- Збереження культурної спадщини.
- Сучасні стандарти обслуговування.
- Різноманітність послуг для гостей.



Рис.14. Еко-туристичний комплекс "Зелена Долина"

Цей комплекс став прикладом успішної реалізації еко-туризму в Буковині. Архітектура комплексу гармонійно вписується в навколишнє середовище, а також акцентує увагу на використанні екологічно чистих матеріалів та технологій.

Ключові аспекти:

- Акцент на екологічність.
- Пропозиція еко-туристичних послуг.
- Освіта туристів щодо охорони навколишнього середовища.



Рис.15. Культурно-рекреаційний центр "Косино"

Центр "Косино" пропонує не лише комфортне проживання, а й різноманітні культурні та розважальні заходи. Він став важливим місцем для проведення фестивалів, виставок та інших культурних подій.

Ключові аспекти:

- Поєднання рекреації та культури.
- Проведення масових заходів.
- Створення платформи для розвитку місцевих традицій.



Рис.16. Центр «Косино»

РОЗДІЛ III ПРОЕКТНІ ПРОПОЗИЦІЇ

1. Екотуристичні комплекси

- Розташування: Вибір природних зон з унікальними ландшафтами (ліси, гори, річки).
- Пропозиції: Проживання в еко-готелях або бунгало, організація екскурсій, пішохідних маршрутів, вело- і водних турів.
- Стійкість: Використання екологічно чистих матеріалів та технологій для будівництва.

2. СПА та Wellness-центри

- Розташування: У гірських або лісистих районах, де можна насолоджуватися природою.
- Послуги: Масажі, термальні води, сауни, йога на свіжому повітрі.
- Здоровий спосіб життя: Програми детоксикації, харчування з місцевих продуктів.

3. Культурно-історичні туристичні маршрути

- Розробка маршрутів: Включення історичних пам'яток, музеїв, традиційних сіл.
- Тематичні екскурсії: Організація турів з фокусом на місцеву культуру, гастрономію, народні ремесла.
- Співпраця з місцевими громадами: Залучення місцевих жителів до проведення екскурсій та майстер-класів.

4. Гірськолижні курорти

- Інфраструктура: Будівництво лижних трас, підйомників, готелів та ресторанів.
- Сезонність: Розробка активностей не тільки взимку (лижний спорт), але й влітку (пішохідний туризм, велоспорт).
- Спеціальні пропозиції: Організація навчальних курсів для початківців.

5. Сільський туризм

- Агроекотуризм: Створення фермерських господарств, де туристи можуть брати участь у сільськогосподарських роботах.

- Проживання: Пропозиція кімнат у селах, де можна відчутти атмосферу традиційного життя.

- Кулінарні майстер-класи: Проведення занять з приготування традиційних страв.

6. Спортивно-рекреаційні комплекси

- Водні види спорту: Створення баз для каякінгу, риболовлі та інших водних активностей на річках і водоймах.

- Спортивні майданчики: Будівництво полів для футболу, волейболу, тенісу та інших видів спорту.

- Організація змагань: Проведення спортивних заходів для залучення туристів.

7. Інфраструктура для кемпінгу

- Кемпінги та автокемпінги: Влаштування місць для кемпінгу з усіма необхідними зручностями.

- Туристичні маршрути: Розробка маршрутів для піших походів та велопогодулянок.

- Екологічна освіта: Проведення програм з охорони природи та екології.

8. Конференц-центри та бізнес-готелі

- Бізнес-туризм: Створення умов для проведення конференцій, семінарів та ділових зустрічей.

- Сервіс: Наявність сучасного обладнання для проведення заходів, ресторанного обслуговування.

3.1. Природно-кліматичні умови

Дана проєктована ділянка розташована за 280 км від Львова у місті Чернівці.

1. Географічне розташування

Ділянка знаходиться в межах Чернівців, на правому березі річки Прут. Ця територія характеризується різноманітним рельєфом, з невеликими підвищеннями та низинами, що створює природні умови для формування ландшафтів.

2. Клімат

Клімат Чернівців є помірно континентальним, що означає:

- Літо: Тепле та вологе, середня температура в липні коливається від +20°C до +25°C. Часті дощі можуть призводити до підвищення рівня води в річці.
- Зима: Холодна, середня температура в січні становить від -3°C до -6°C. Сніговий покрив може тривати до декількох місяців.
- Весна та осінь: Помірні температури, з частими опадами, які забезпечують достатню вологість для рослинності.

3. Водні ресурси

Річка Прут є важливим водним ресурсом, що впливає на мікроклімат території. Наявність водойми забезпечує:

- Вологість повітря: Підвищена вологість у літній період може бути комфортною для відпочинку.
- Біорізноманіття: Наявність річки сприяє розвитку флори і фауни, що може приваблювати туристів.

4. Рослинність

Територія навколо річки Прут характеризується різноманітною рослинністю:

- Лісові насадження: Здебільшого листяні дерева (дуби, буки, верби) формують природні зони, що можуть використовуватися для рекреації.
- Прибережна рослинність: Водорості та трав'янисті рослини вздовж берегів річки сприяють екологічній стабільності.

5. Екологічні умови

Екологічний стан території може бути під впливом антропогенної діяльності:

- Забруднення: Важливо контролювати рівень забруднення води та повітря, оскільки це може вплинути на здоров'я мешканців та туристів.
- Охорона природи: Необхідно реалізовувати заходи щодо охорони природних ресурсів і збереження біорізноманіття.



Рис.17. Характеристика ділянки

3.2. Характеристика ділянки

1. Географічне та адміністративне положення

- Розташування: Ділянка знаходиться в межах міста Чернівці, на правому березі річки Прут. Ця територія є частиною міського ландшафту та може мати доступ до інфраструктури міста.

- Транспортна доступність: Наявність доріг і транспортних шляхів, що забезпечують зручний доступ до ділянки, важлива для розвитку рекреаційних або комерційних об'єктів.

2. Природні умови

- Рельєф: Ділянка має переважно рівнинний рельєф з незначними підвищеннями. Це робить територію зручною для забудови та рекреаційного використання.

- Клімат: Помірно континентальний клімат із теплим літом і холодною зимою. Це створює умови для різноманітної рослинності та активного відпочинку влітку.

3. Водні ресурси

- Річка Прут: Наявність річки поблизу має велике значення для екосистеми та рекреаційних можливостей. Річка може використовуватися для водних видів спорту, риболовлі та відпочинку на природі.

- Екологічний стан води: Важливо враховувати якість води в річці, оскільки це впливає на здоров'я мешканців та можливості для відпочинку.

4. Рослинність і флора

- Прибережна зона: Вздовж річки розташовані зелені насадження, включаючи дерева (верби, тополі) та чагарники. Це сприяє біорізноманіттю та створює природний ландшафт.

- Парк або зелені зони: Якщо на ділянці є паркова зона або зелені насадження, це може підвищити її привабливість для мешканців і туристів.

5. Соціально-економічні аспекти

- Використання території: Ділянка може бути використана для житлового будівництва, комерційних об'єктів або рекреаційних зон. Важливо враховувати потреби місцевих жителів.

- Рекреаційні можливості: Наявність природних ресурсів відкриває можливості для розвитку парків, зон відпочинку, спортивних майданчиків тощо.

6. Екологічні фактори

- Охорона навколишнього середовища: Необхідно враховувати екологічні норми та правила при забудові або використанні території. Збереження природних ресурсів і екосистем є важливим аспектом.

3.3. Транспортна інфраструктура

1. Дорожня мережа

- Асфальтовані дороги: Вулиця Московської Олімпіади, як правило, має асфальтоване покриття, що забезпечує зручний проїзд для автомобілів та інших транспортних засобів.

- Паркування: Можливості для паркування можуть варіюватися, але в міських районах часто є як вуличне, так і прибудинкове паркування.

2. Громадський транспорт

- Автобусні маршрути: Вулиця може обслуговуватися кількома автобусними маршрутами, що забезпечують зв'язок з іншими частинами міста та прилеглими районами.

- Тролейбуси: Якщо в Чернівцях є тролейбусна мережа, можуть бути маршрути, що проходять поблизу або через цю вулицю.

3. Пішохідна інфраструктура

- Тротуари: Наявність тротуарів для пішоходів важлива для безпеки та зручності пересування мешканців і відвідувачів.

- Переходи: Регульовані або нерегульовані пішохідні переходи можуть бути розташовані в ключових місцях для безпечного перетворення дороги.

4. Велосипедна інфраструктура

- Велодоріжки: Якщо в Чернівцях розвивається велосипедна інфраструктура, можуть бути виділені велодоріжки або зони для паркування велосипедів.

5. Залізничний транспорт

- Наявність станцій: Якщо поблизу є залізничні станції, це може забезпечити додаткові можливості для транспортування.

6. Зв'язок з основними магістралями

- Доступ до головних доріг: Важливо, щоб вулиця Московської Олімпіади мала зручний доступ до основних транспортних магістралей, що спрощує переміщення в межах міста та за його межі.

7. Транспортні вузли

- Автостанції та термінали: Наявність автостанцій або терміналів поблизу може забезпечити додаткові можливості для міжміського та міжнародного сполучення.

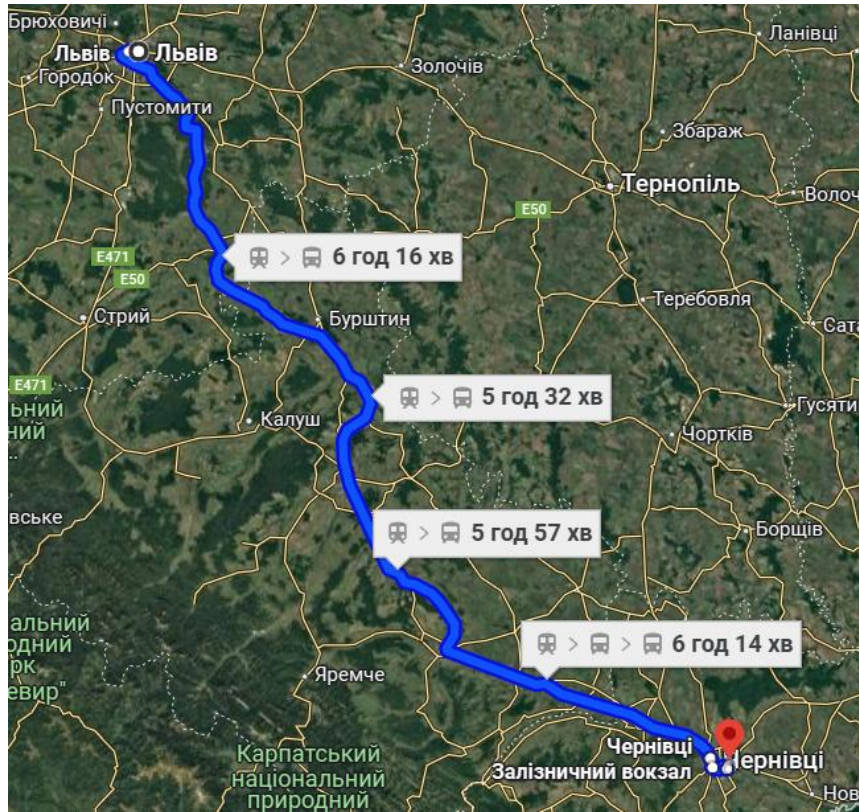


Рис.18. Громадський транспорт

3.4. Планування ділянки

1. Загальна концепція

- Розташування: Вибір ділянки в живописному місці, з видом на річку .
- Тип готелю: Еко-готель.

2. Зони ділянки



Рис.19. Ділянка для проектування

2.1. Проживання

- Головний корпус: Номери різних категорій (стандартні, люкси, сімейні) з балконами та панорамними вікнами.
- Бунгало/котеджі: Окремі будинки для сімейного відпочинку або пар.
- Зони відпочинку: Лаунж-зони з шезлонгами та гамаком для релаксації, та басейн.

2.2. Інфраструктура

- Рецепція та лобі: Просторі приміщення для зустрічі гостей, зона для очікування.
- Ресторан: Місце для харчування з можливістю організації банкетів та тематичних вечорів.
- Кафе/бар: Невелике кафе або бар на території з напоями та легкими закусками.

2.3. Розваги та активності

- Спа-зона: Сауни, басейн, масажні кімнати, кімнати для йоги.
- Спортивні майданчики: Поля для волейболу, тенісу, майданчики для тренажерів на відкритому повітрі.

- Прогулянкові маршрути: Влаштування пішохідних та велосипедних маршрутів по території та околицях.

2.4. Екологічні зони

- Сад/город: Вирощування органічних овочів та фруктів для ресторану.
- Зони відпочинку на природі: Альтанки для пікніків, місця для вогнищ.

3. Ландшафтний дизайн

- Озеленення: Використання місцевих рослин, створення квітників, газонів.
- Водойми: Створення штучного ставу або водоспаду для краси та відпочинку
- Місця для спостереження за природою: Платформи або оглядові майданчики.

4. Транспортна інфраструктура

- Парковка: Простора парковка для автомобілів гостей та співробітників.
- Доріжки: Зручні пішохідні доріжки між основними зонами готелю.
- Доступність: Забезпечення доступу для людей з обмеженими можливостями.

5. Екологічні рішення

- Сонячні панелі: Використання відновлювальних джерел енергії для зменшення витрат на електрику.
- Системи збору дощової води: Для поливу рослинності та господарських потреб.
- Екологічні матеріали: Використання натуральних і екологічно чистих матеріалів у будівництві та обробці.

6. Безпека та охорона

- Системи безпеки: Відеоспостереження, контроль доступу на територію.
- Пожежна безпека: Встановлення системи пожежної сигналізації та евакуаційних виходів.

РОЗДІЛ IV АРХІТЕКТУРНО-БУДІВЕЛЬНИЙ

Конструктивна схема будинку – повний залізобетонний плитно-балочний монолітний каркас.

Всі конструкції запроектовані згідно з вимогою ДБН В.1.1-12:2014

Матеріал несучих конструкцій:

- Фундаменти – монолітна залізобетонна плита товщиною 500 мм.
- Колони (пілони) – монолітні залізобетонні (250x1000).
- Перекриття – монолітні залізобетонні плити товщиною 200мм.
- Балки перерізом 250x500.
- Ядро жорсткості: стіни сходові клітки – залізобетонні монолітні та стіни ліфтової шахти 250 мм.

Матеріал стін та перегородок:

- Зовнішні стіни – керамічна цегла товщиною 250 мм.
- Перегородки – керамічна цегла товщиною 120 мм.

Тип утеплювача для утеплення стін – плити пінополістиролу 200 мм.

Огорожа сходів із металевого профілю. Огородження терас - скло. Дах плоский (покрівля інверсійного типу) з ухилом 3%. Верхній шар покриття - двошарова рулонна гідроізоляція бітумно-полімерна. Система водовідведення - внутрішня.

Столярні вироби:

- Вікна - індивідуальні метало-пластикові пакети з остекленням вакуумними склопакетами.
- Двері дерев'яні та металопластикові глухі та засклені, вхідні двері дерев'яні.

Захист будівельних конструкцій від корозії виконується шляхом нанесення антикорозійних покриттів у відповідності з вимогами БНіП 3.04.03-85. "Захисні покриття і матеріали" і приймаються в відповідності з БНіП 2.03.11-85. Металеві елементи які контактують з повітрям обробити ґрунтовкою-перетворювачем ржавчини марки ЕВА-01, ГИСИ/ТУ-84-05-121-71/ та покрити кузбас-лаком.

4.1 Планувальне і об'ємно-архітектурне рішення будівлі

1. Загальна концепція

Готель має бути інтегрований в природний ландшафт Буковини, з акцентом на екологічність, комфорт та естетичний вигляд. Основні принципи проектування:

- Екологічність: Використання натуральних матеріалів, енергоефективні технології.
- Адаптація до ландшафту: Архітектурні форми, що підкреслюють природну красу регіону.
- Функціональність: Зручні планувальні рішення для гостей і персоналу.

2. Об'ємно-просторове рішення

2.1. Основні будівлі

- *Головний корпус:*
- Форма: Двоповерхова будівля з мансардою, що має асиметричну дахову конструкцію, покриту натуральною черепицею.
- Матеріали: Деревина, камінь, скло – для гармонії з природою.
- Фасад: Комбіновані елементи з дерева та каменю, великі вікна для максимального природного освітлення.

- *Бунгало/котеджі:*

- Розташування на відстані один від одного для забезпечення приватності.
- Одноповерхові або двоповерхові з терасами та панорамними вікнами.

2.2. Зони відпочинку

- *Лаунж-зони:*
- Відкриті тераси з видом на природу, оформлені м'якими меблями та зеленими насадженнями.

- *Спортивні майданчики:*

- Розташування в окремій зоні з доступом до природних маршрутів.

2.3. Спа та оздоровчий комплекс

- *Спа-зона:*
- Окрема будівля або частина головного корпусу з басейном, сауною, кімнатами для масажу.

- Вікна на пейзаж для створення атмосфери спокою.

3. Планувальні рішення

3.1. Функціональні зони

- *Рецепція та лобі:*
- Просторе приміщення з високими стелями, що забезпечує легкість і повітряність.
- Зона для очікування з каміном.
- *Ресторан та бар:*
- Відкрите планування з можливістю організації літньої тераси.
- Меню з акцентом на місцеву кухню та органічні продукти.
- *Конференц-зал:*
- Можливість проведення заходів, семінарів та тренінгів.

3.2. Інфраструктура

- *Доріжки та пішохідні зони:*
- Зручні пішохідні доріжки між усіма зонами готелю, викладені натуральним каменем або деревом.
- *Парковка:*
- Відкрита або підземна парковка для автомобілів гостей.

4. Ландшафтний дизайн

- Використання місцевих рослин, створення квітників, декоративних садів.
- *Водойми:*
- Штучні ставки або водоспади для естетики та релаксації.

5. Екологічні рішення

- *Системи енергозбереження:*
- Сонячні панелі на даху, системи збору дощової води.
- *Екологічні матеріали:*
- Використання деревини з сертифікованих лісів, натуральних фарб і лаків.

4.2. Планувальне рішення будівель комплексу

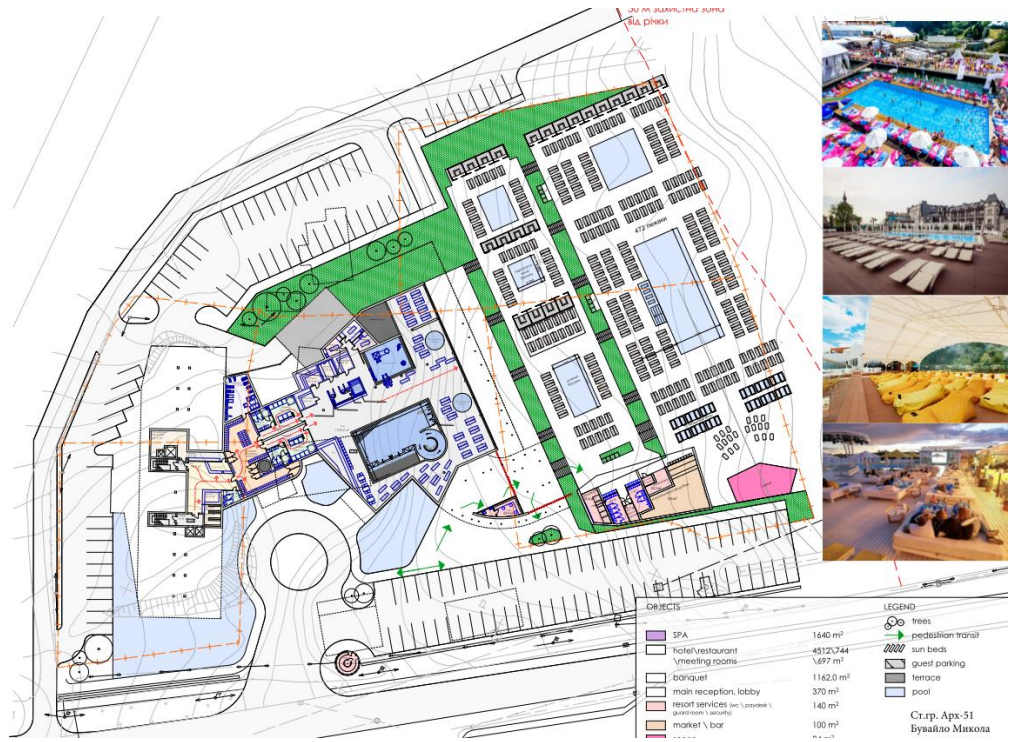


Рис.20. Генплан проектного готеля

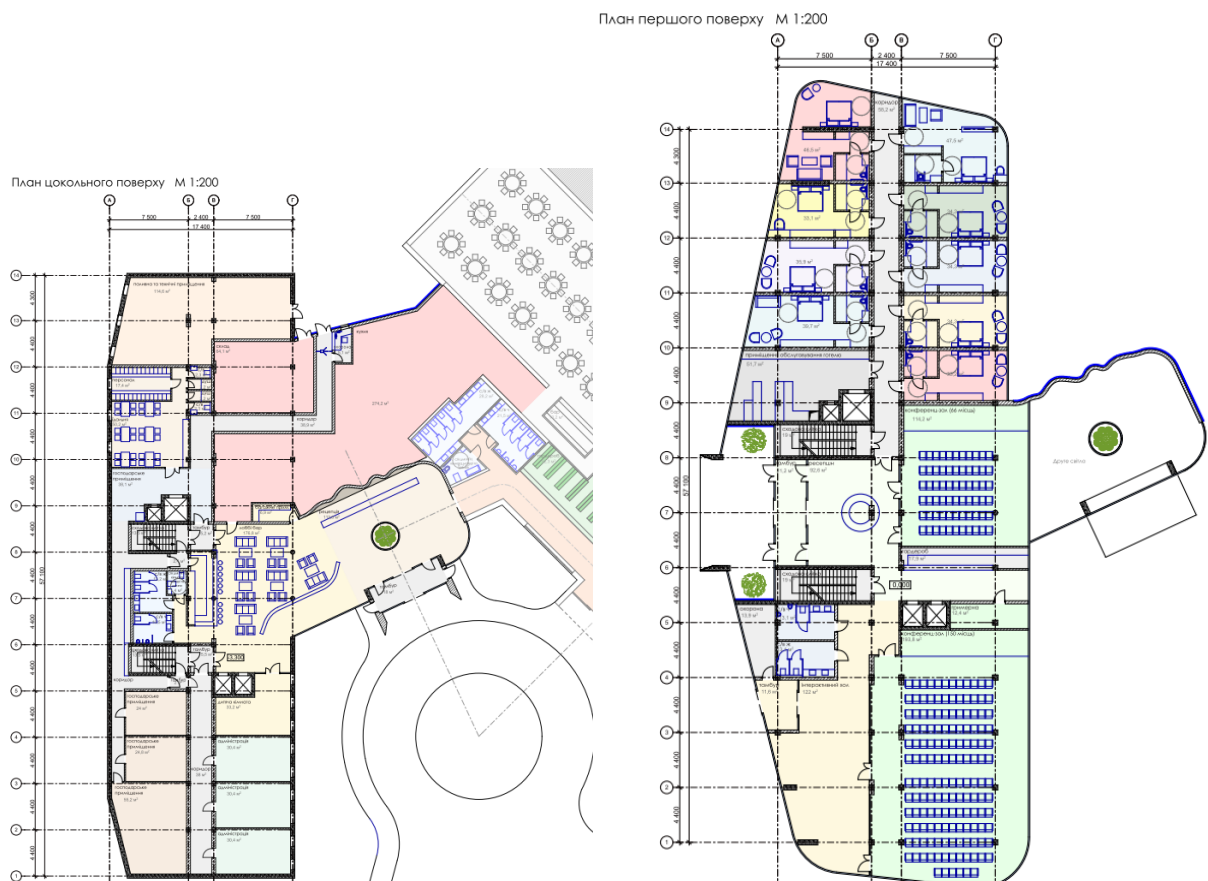


Рис.21. План цокольного та першого поверху

Планувальна схема підземного поверху (СПА)

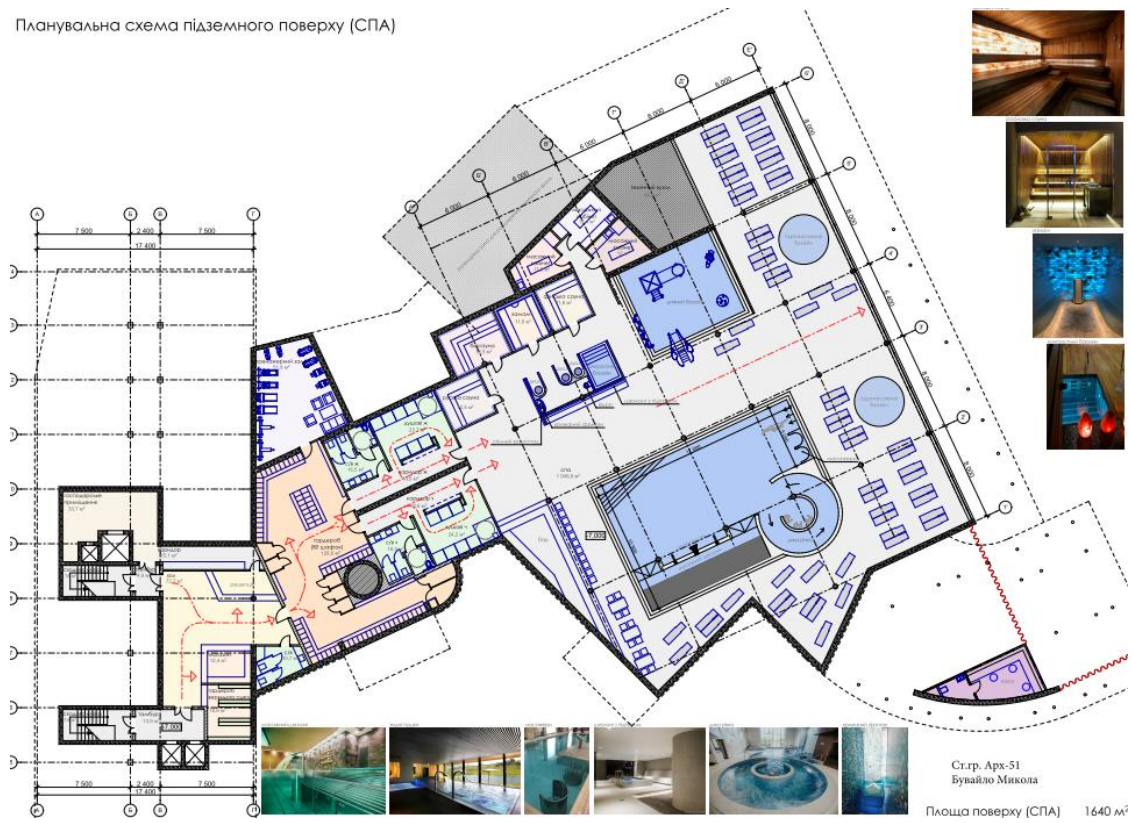
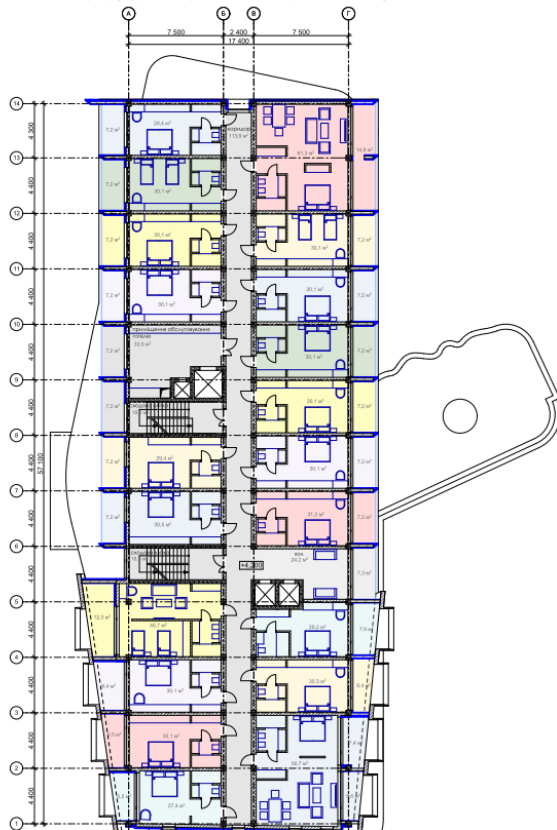


Рис.22. Планувальна схема підземного поверху

План типового поверху (другого, третього, четвертого, п'ятого) М 1:200



План шостого поверху М 1:200

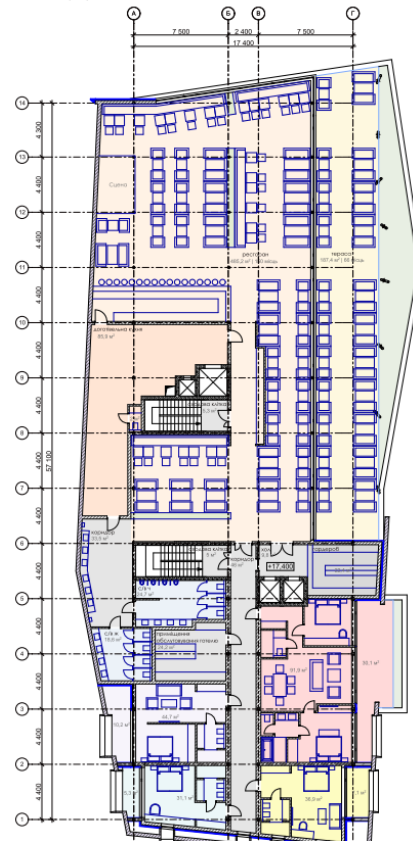


Рис.23. План типового поверху

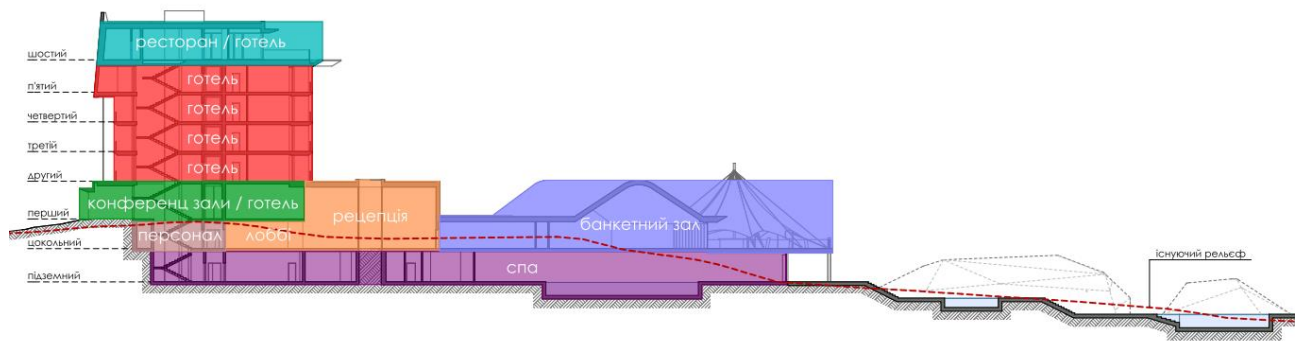


Рис.24.Схема розміщення готелю

Запроектований готель туристичного комплексу в плані складної форми з розмірами 89,3 м x 68,5 м. Загальна площа 4 140 м². Будівлю поділено на зони:

- адміністративну
- харчування
- культурно-масову та спортивно-оздоровчу
- господарських приміщень

На першому поверсі, в адміністративній групі розміщено вестибюль з рецепцією, в якому передбачено місця очікування та зону для дітей. Запроектовано гардероб, кабінет директора, бухгалтерію з канцелярією, радіовузол, кабінет інструктора, санвузли (чоловічий та жіночий) кладову туристичного спорядження, кладові чистої та брудної білизни, кімнату персоналу та санвузол, медпункт з ізолятором на одну особу також санвузол для гостей (чоловічий та жіночий). Загальна площа адміністративної групи приміщень - 611,89 м²

В зоні харчування запроектовано обідній зал з сходами на терасу, бар та кухня. В кухонній частині запроектовано гарячий цех, м'ясо-рибний цех, цех холодних блюд та овочевий, комори овочів та сухих продуктів, холодильна камера, розвантажувальна з тарною, кімната персоналу, санвузол, мийні столового посуду да кухонного. Загальна площа приміщень - 599,47 м²

В культурно-масовій та спортивно-оздоровчій зоні передбачено бібліотеку, більярдну коридор, який веде до басейну, гардеробні жіноча та

чоловіча з санвузлами та душовими, басейн, сауни та кімната інструктора. Загальна площа культурно-масових та спортивно-оздоровчих приміщень становить 950,21 м².

Загальна площа першого поверху - 2 161,57 м²

На 2-4 поверхах запроектовано житлову зону.

Площа другого поверху – 772,25 м². На цьому поверсі розміщено:

- 2 – одномісні номери,
- 12 – двомісні номери,
- 2 – тримісні номери,
- 3 – номери напівлюкс,
- 1 – номер люкс,
- зону вечірнього відпочинку.

Загальна площа третього поверху – 690,16 м². На цьому рівні розміщено:

- 7 – одномісні номери,
- 11 – двомісні номери,
- 1 – тримісний номер,
- 1 – номер напівлюкс,
- 1 – номер люкс,
- зону вечірнього відпочинку.

Площа четвертого поверху – 516,03 м². На поверсі розміщено:

- 4 – одномісні номери,
- 8 – двомісні номери,
- 1 – тримісний номер,
- 1 – номер напівлюкс,
- 1 – номер люкс,
- зону вечірнього відпочинку.

Загальна кількість номерів в готелі:

- 13 – одномісні номери,
- 31 – двомісні номери,
- 4 – тримісний номер,

- 5 – номер напівлюкс,
- 3 – номер люкс.

Разом – 56 номерів.

На кожному поверсі передбачено виходи з номерів та зони для вечірнього відпочинку на загальну терасу. Також на кожному поверсі житлової групи (2-4) запроектовано жіночий та чоловічий санвузли біля зони весічного відпочинку.

Готель відповідає вимогами для безперешкодного пересування інклюзивних груп населення.

Висота першого поверху – 3,5 м, другого, третього та четвертого – 3,0 м. З кожного номеру та зони вечірнього відпочинку передбачено виходи на терасу. На кожному поверсі запроектовано дві евакуаційні сходові клітки та передбачено евакуаційні виходи з кожної зони на першому поверсі.

Запроектований літній будинок на 30 людей. В плані складної форми з розмірами 18,80 м² x 42,50 м². Загальна площа 332,88 м². Передбачено шість дворівневих номерів на 5 осіб кожний. На першому поверсі розміщено кухню, вітальню-столову, санвузол та сходи на другий поверх. На другому поверсі – дві спальні, санвузол та коридор. З кожного номеру передбачено вихід на терасу.

Запроектовано літній будинок з усіма вимогами для безперешкодного пересування інклюзивних груп населення.

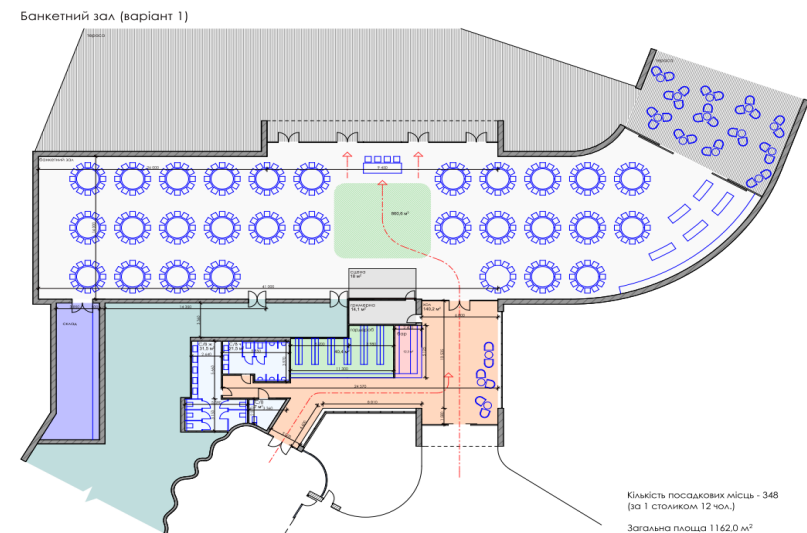
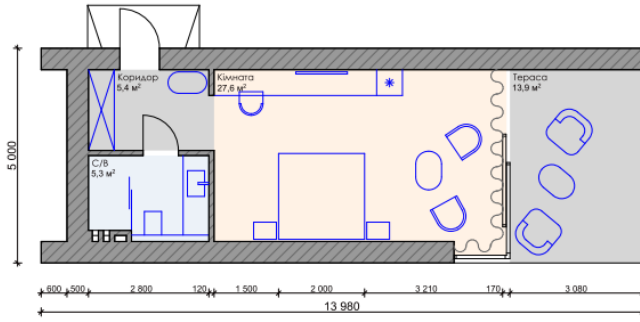


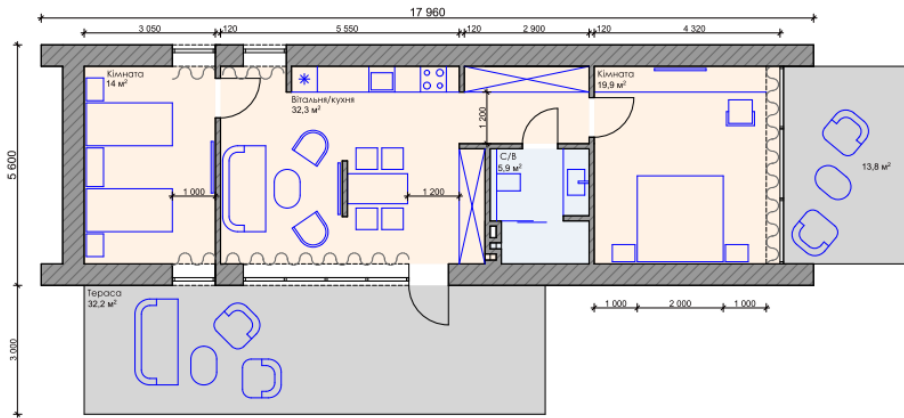
Рис.25.Банкетний зал

Двомісні апартаменти



Загальна площа 38.3 м² (без тераси)
Площа опрацювання 70.0 м²

Чотирьохмісні апартаменти



Загальна площа 72.1 м² (без тераси)
Площа опрацювання 100.6 м² (без тераси)

Рис.26. План 2-х та 4-х місних номері

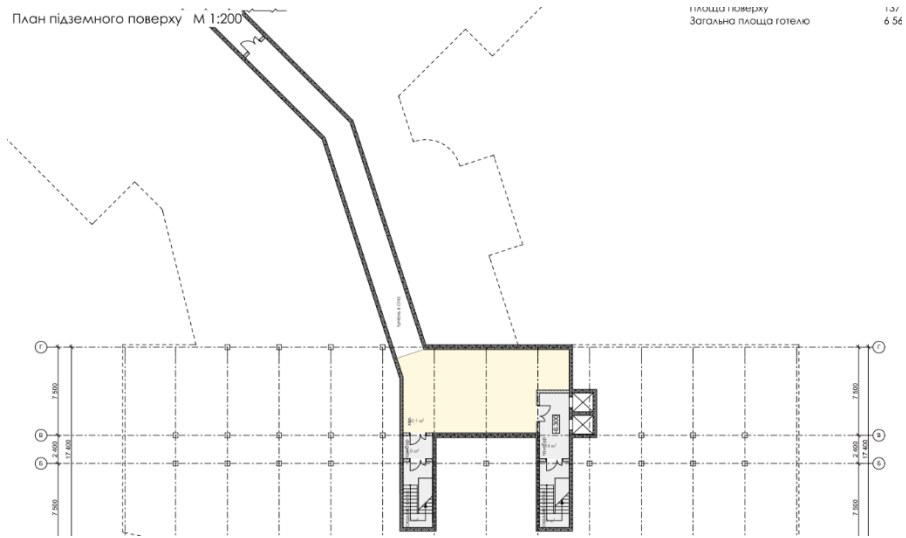


Рис.27. План підземного поверху

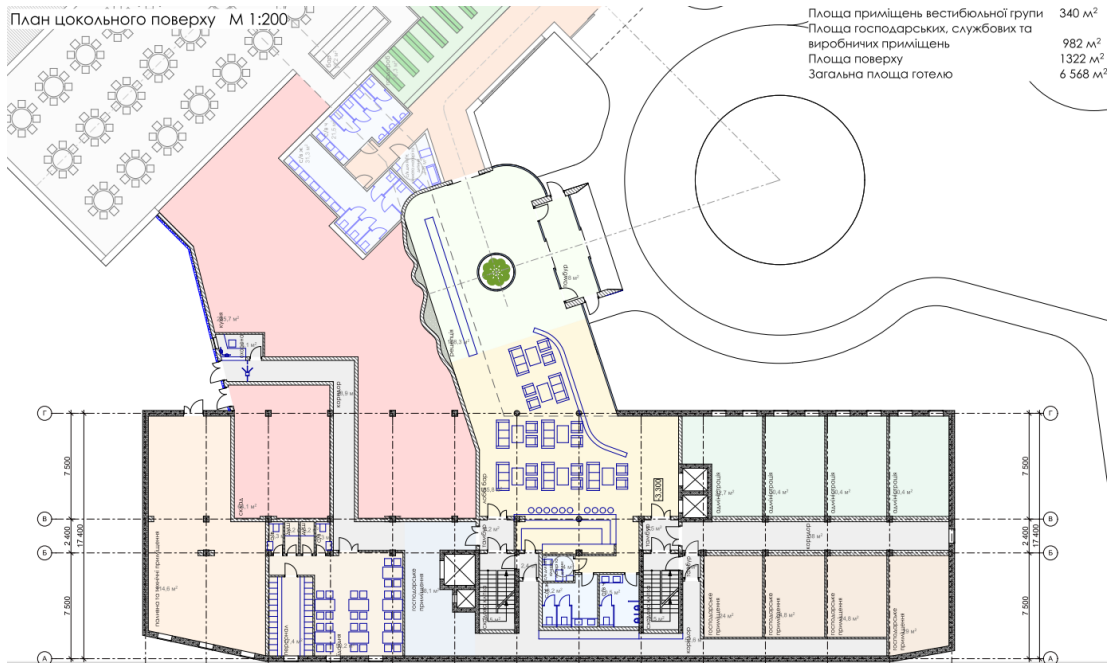


Рис.28.План цокольного поверху

План першого поверху М 1:200

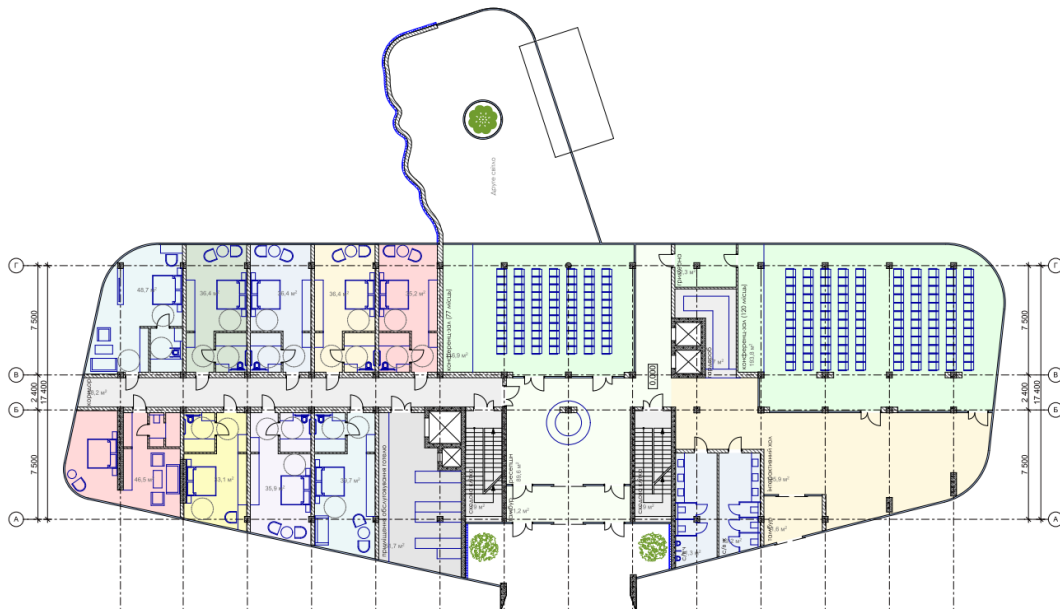


Рис.29.План першого поверху

План типового поверху (другого, третьего, четвертого) М 1:200

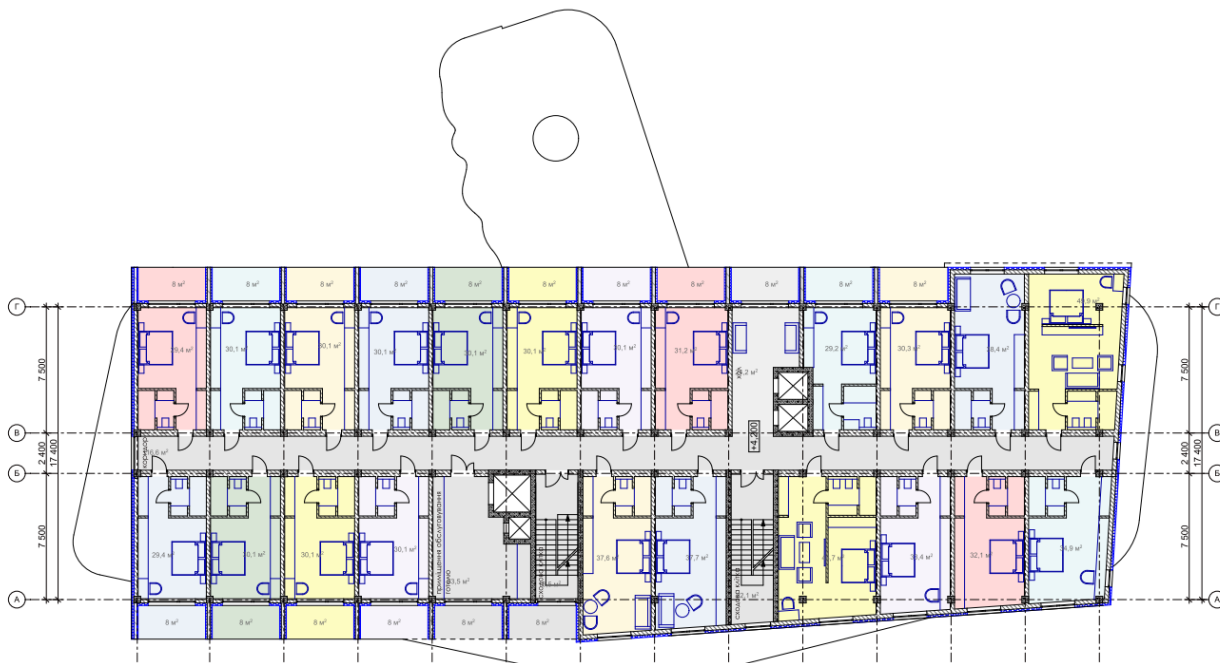


Рис.30.План типового поверху

План п'ятого поверху (варіант 1) М 1:200

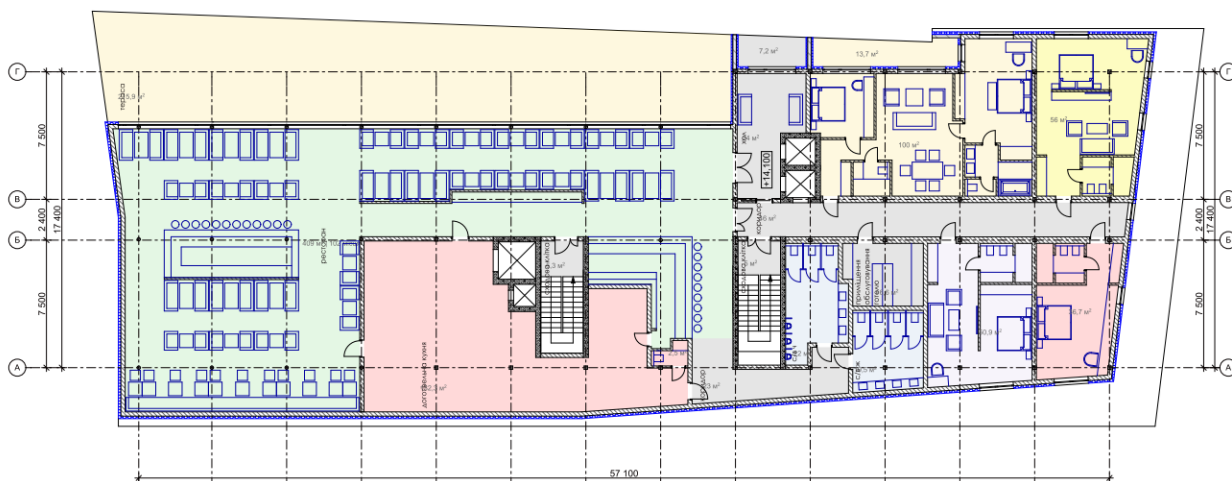


Рис.31.План п'ятого поверху (варіант 1)

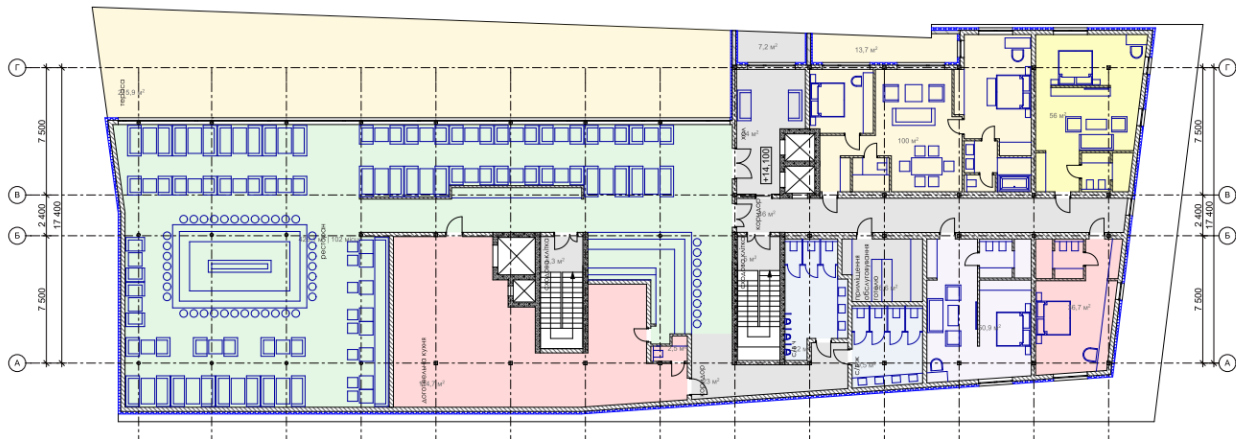


Рис.32. План п'ятого поверху (варіант 2)

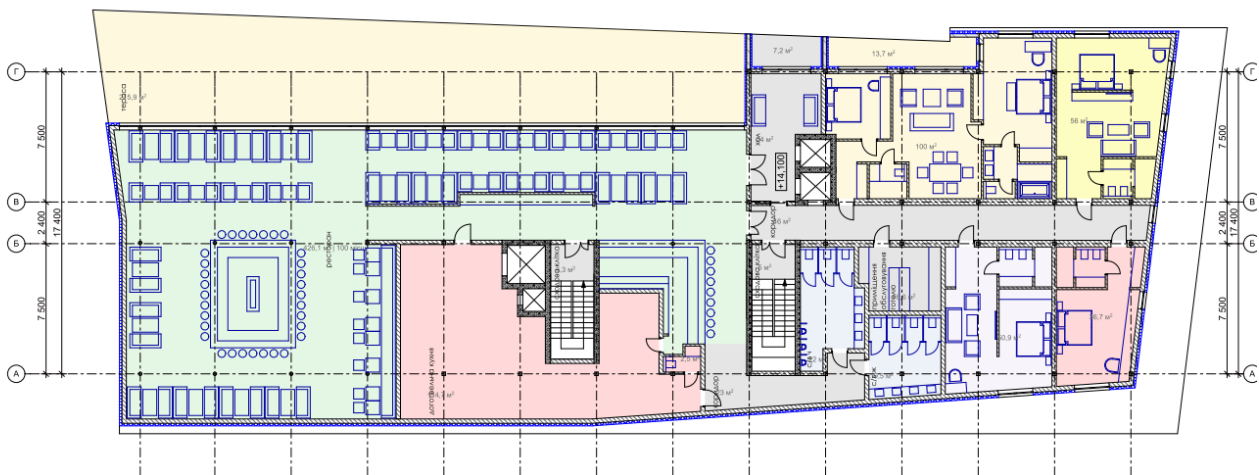


Рис.33. План п'ятого поверху (варіант 3)

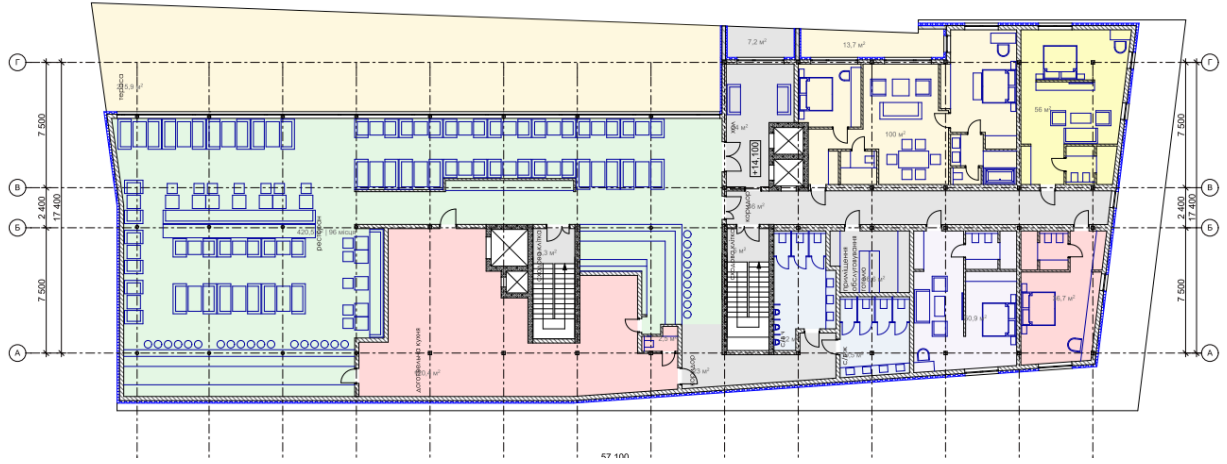
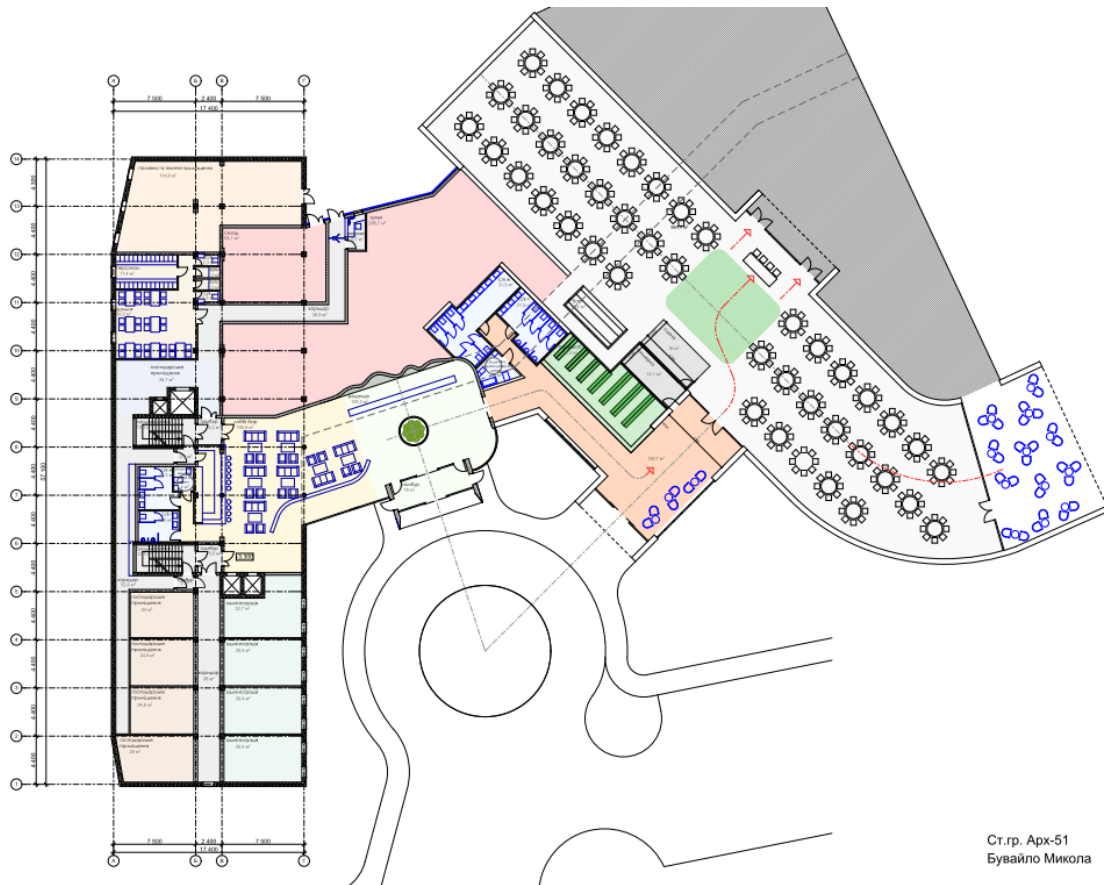


Рис.34.План п'ятого поверху (варіант 5)



Ст.гр. Арх-51
Бувайло Микола

Рис.35.План банкетного залу (варіант 2)

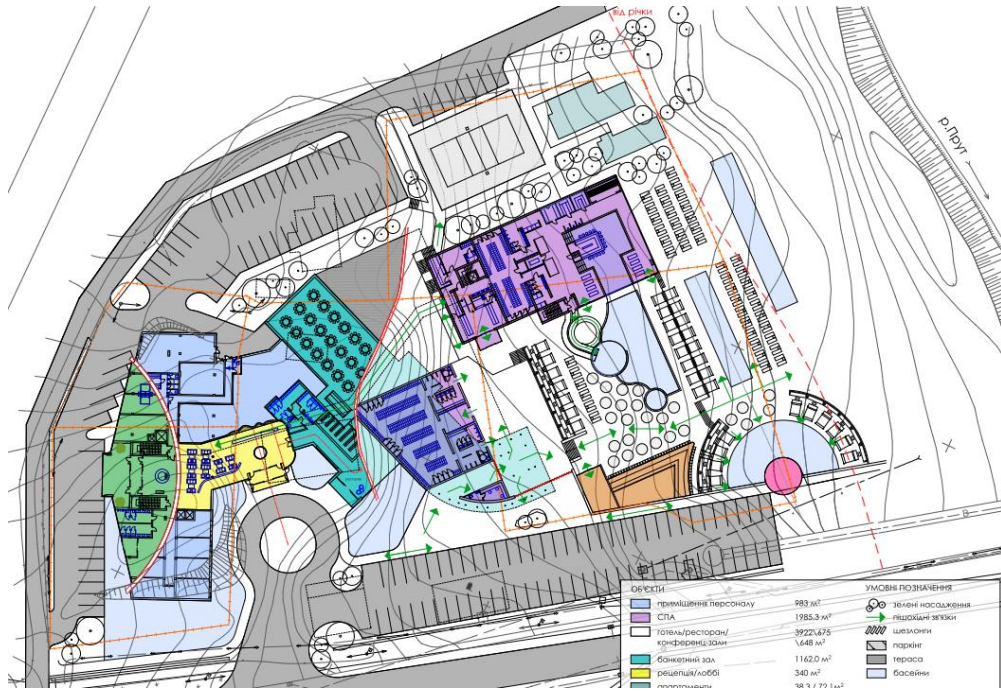


Рис.36. Генеральний план туристичного закладу



Рис.37. Візуалізація зі сторони входу у готель



Рис.38. Візуалізація номерів



Рис.39. Візуалізація готелю



Рис.40. Загальний вигляд готелю



Рис.41. Візуалізація західної сторони

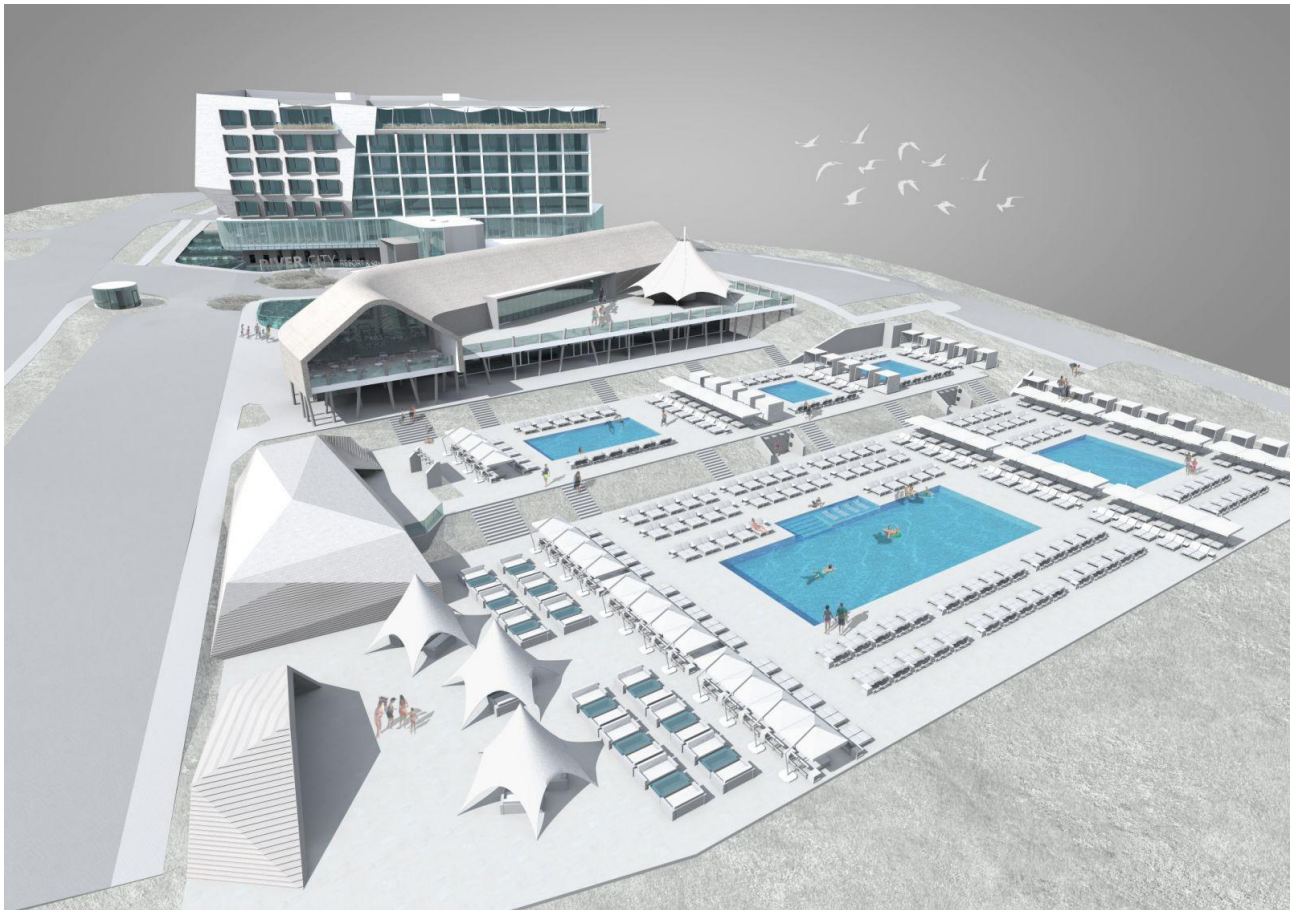


Рис.42. Візуалізація білого макету (туристичного комплексу)

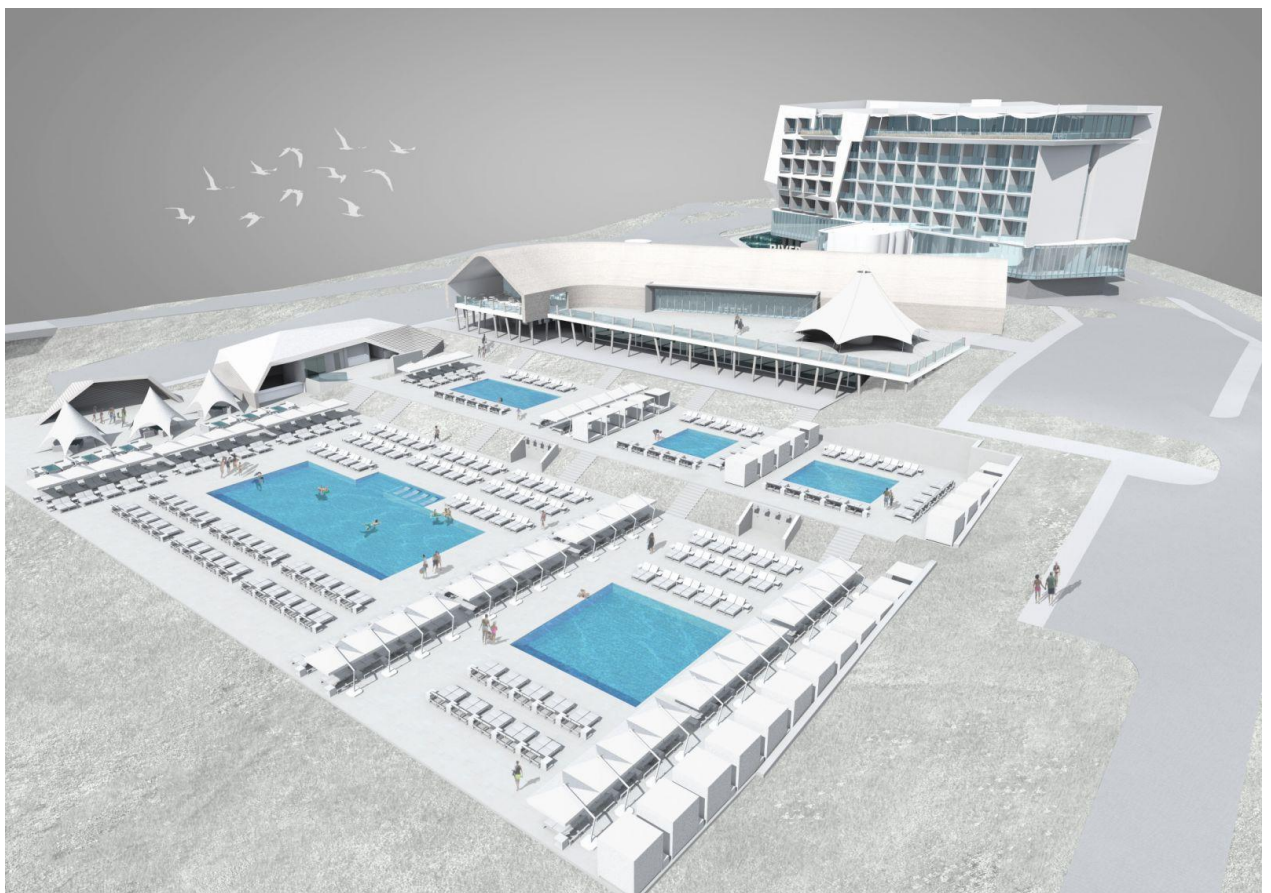


Рис.43. Візуалізація туристичного закладу з виглядом на басейном

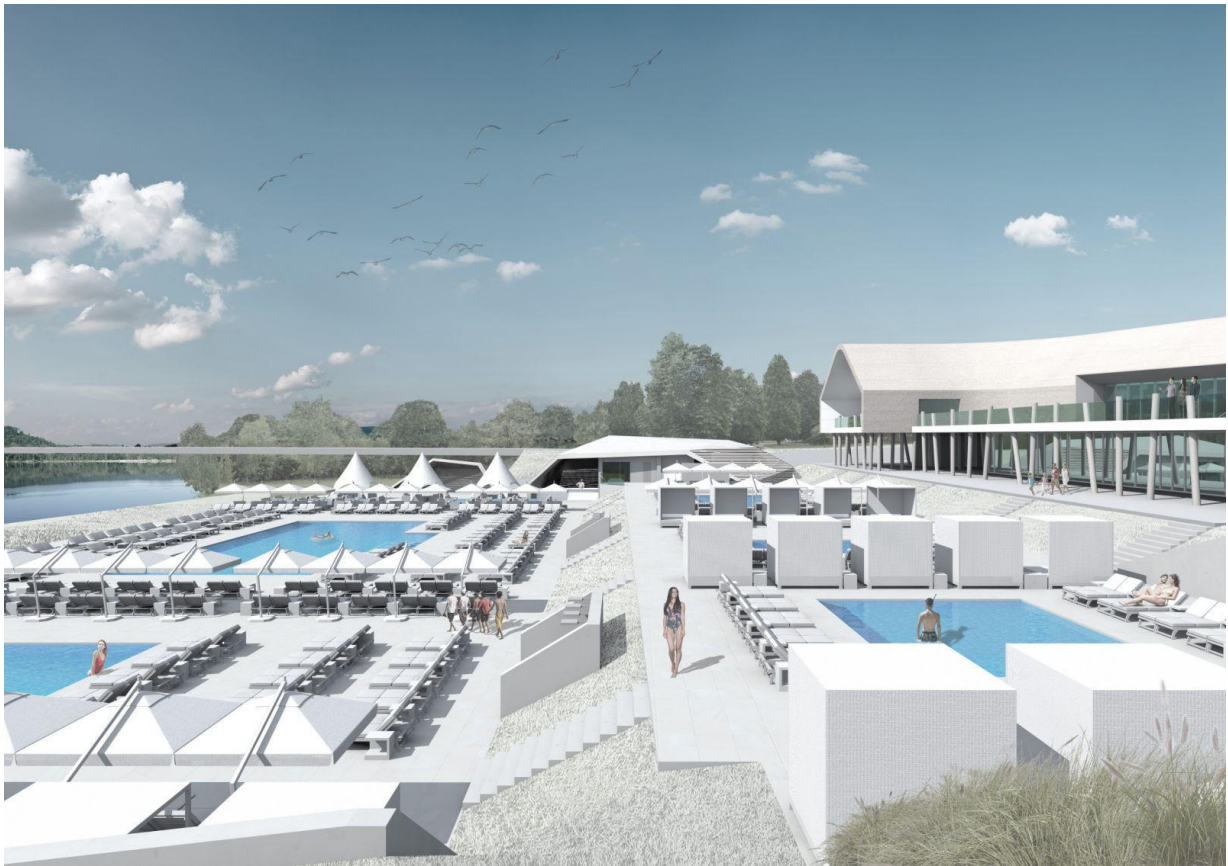


Рис.44. Візуалізація туристичного закладу

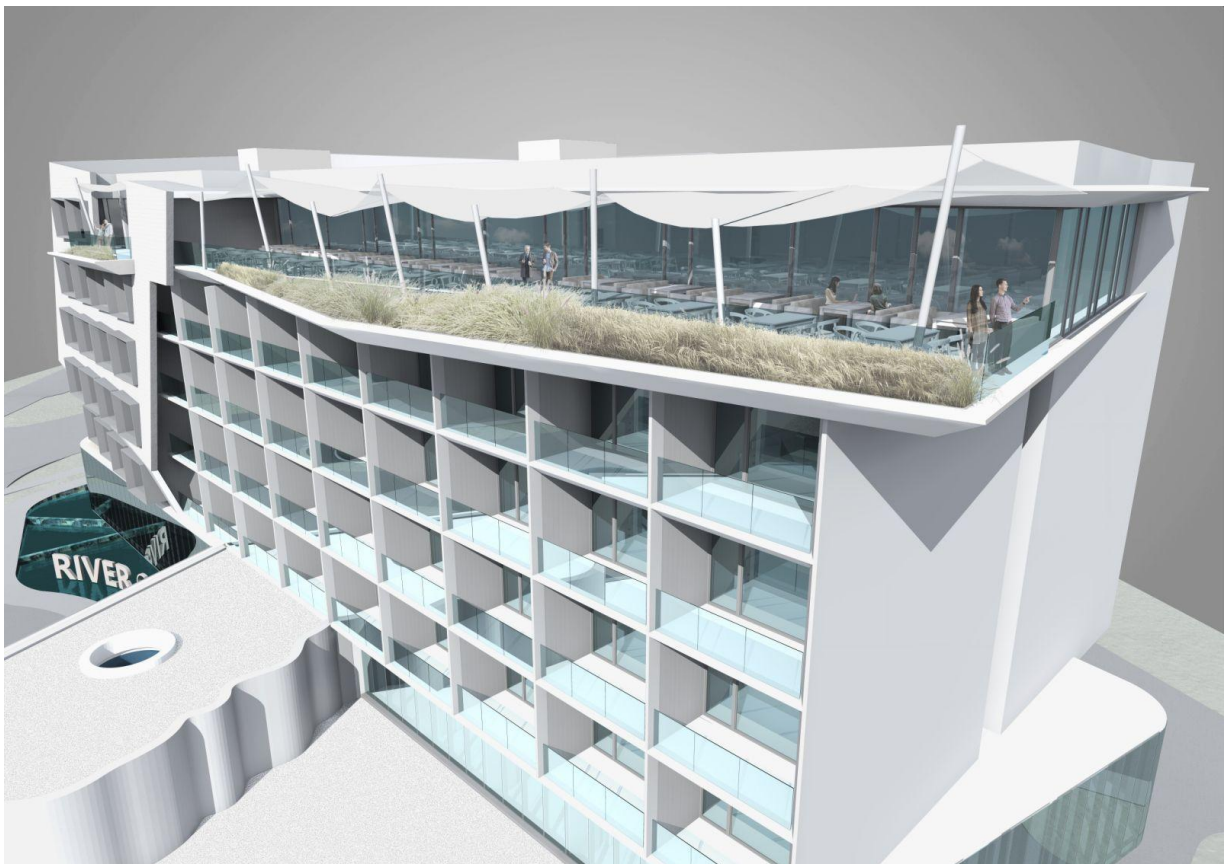


Рис.45. Візуалізація готелю



Рис.46. Візуалізація відпочинкової зони з басейном

4.3. Об'ємно-архітектурне рішення будівлі

1. Адаптація до ландшафту

- Топографія: Будівлі повинні бути розташовані з урахуванням рельєфу місцевості. Наприклад, використання природних ухилів для створення терас або платформ.

- Видові характеристики: Розміщення вікон і терас для максимального використання природних видів на гори, ліси та інші природні об'єкти.

2. Архітектурний стиль

- Локальні традиції: Використання елементів традиційної архітектури Буковини, таких як дерев'яні деталі, балкони, різьблення.

- Сучасні технології: Інтеграція сучасних матеріалів та технологій, таких як скло і метал, для створення контрасту з традиційними формами.

3. Функціональність

- Зони відпочинку: Розподіл простору на зони для активного відпочинку (басейни, спортзали) та спокійного відпочинку (лаунж-зони, спа).
- Громадські простори: Створення просторих холів, ресторанів, конференц-залів для проведення заходів та зустрічей.

4. Екологічні аспекти

- Енергоефективність: Використання енергоефективних рішень, таких як сонячні панелі, системи збору дощової води.
- Матеріали: Використання екологічно чистих та місцевих матеріалів для зменшення вуглецевого сліду.

5. Комфорт та безпека

- Доступність: Забезпечення безбар'єрного доступу для людей з обмеженими можливостями.
- Безпека: Врахування норм пожежної безпеки, наявність евакуаційних виходів та системи оповіщення.

6. Ландшафтний дизайн

- Зелені зони: Створення садів, парків, альтанок, які гармонійно вписуються в природний ландшафт.
- Культурні елементи: Включення елементів місцевої культури у дизайн території (скульптури, декоративні водойми).

Приклад об'ємно-архітектурного рішення:

1. Готель або база відпочинку: Основна будівля може бути виконана у формі букви "L" або "U", що створює затишний внутрішній двір. На першому поверсі розміщуються загальні зони (ресторан, рецепція), а на верхніх – номери з балконами.

2. Спа-комплекс: Окреме будівля з великими панорамними вікнами, що виходять на природний ландшафт. Використання натуральних матеріалів (дерево, камінь) для створення затишної атмосфери.

3. Активні зони: Спортивні майданчики можуть бути розташовані на відкритих терасах або у підвищених зонах, щоб максимально використовувати природний рельєф.

Проектування рекреаційно-туристичних закладів на Буковині має враховувати не лише естетичні та функціональні вимоги, але й екологічну відповідальність та соціальний контекст регіону.

4.4. ТЕХНІКО-ЕКОНОМІЧНІ ПОКАЗНИКИ

Баланс території генерального плану			
№	Найменування	Площа, м²	Відсоток, %
1	Загальна площа ділянки	19 000	100
2	Площа забудови	4 460	23,50
3	Площа заощення	4 990	26,30
4	Площа озеленення	9 550	50,20

Техніко-економічні показники будівель туристичної бази					
№	Найменування	Одн. вим.	Готель	Літній будинок	Разом
1	Площа забудови	м ²	3 500	960	4 460
2	Загальна площа	м ²	4 140	636	4 776
3	Площа номерів	м ²	1 361	636	1997
4	Площа прим. загального користування	м ²	2 779	-	2779
5	Будівельний об'єм	м ³	31 900	7 584	39 484
6	Поверховість	пов.	4	2	4/2
7	Висота:				<i>(найвищ.)</i>
	• гранична	м	17,65	7,90	17,65
	• умовна	м	11,45	4,00	11,45

4.5. КОНСТРУКТИВНЕ РІШЕННЯ

1. Кількість номерів:

- Загальна кількість номерів: 50-150 (в залежності від класу готелю).
- Кількість місць: від 100 до 300.

2. Площа номерів:

- Стандартний номер: 20-30 м².
- Люкс: 40-60 м².
- Сімейні номери: 30-50 м².

3. Заповнюваність:

- Середня річна заповнюваність: 60-80% (залежно від сезону).

4. Час роботи:

- Цілорічний режим роботи або сезонний (літо/зима).

5. Інфраструктура:

- Ресторан/кафе: на 100-150 місць.
- Конференц-зал: місткість 50-100 осіб.
- Спа-зона з сауною, басейном, масажними кабінетами.
- Спортивні зони (фітнес, тенісні корти).

6. Персонал:

- Кількість працівників: 20-50 осіб (залежно від розміру готелю).
- Структура: адміністратори, прибиральники, кухарі, обслуговуючий персонал.

7. Фінансові показники:

- Середня ціна за номер: 800-3000 грн (в залежності від класу).
- Річний дохід: 5-15 млн грн (залежно від заповнюваності та цін).
- Операційні витрати: близько 40-60% від доходу.

8. Інвестиції:

- Початкові інвестиції: 10-30 млн грн (в залежності від масштабу та рівня розкоші).

9. Екологічні показники:

- Використання енергоефективних технологій (сонячні панелі, системи теплоізоляції).

Конструктивна схема будинку – повний залізобетонний плитно-балочний монолітний каркас.

Всі конструкції запроектовані згідно з вимогою ДБН В.1.1-12:2014

Тип утеплювача для утеплення стін – плити пінополістиролу 200 мм.

Огорожа сходів із металевого профілю. Огородження терас - скло. Дах плоский (покрівля інверсійного типу) з ухилом 3%. Верхній шар покриття - двошарова рулонна гідроізоляція бітумно-полімерна. Система водовідведення - внутрішня.

Столярні вироби:

- Вікна - індивідуальні метало-пластикові пакети з остекленням вакуумними склопакетами.
- Двері дерев'яні та металопластикові глухі та засклені, вхідні двері дерев'яні.

Захист будівельних конструкцій від корозії виконується шляхом нанесення антикорозійних покриттів у відповідності з вимогами БНіП 3.04.03-85. "Захисні покриття і матеріали" і приймаються в відповідності з БНіП 2.03.11-85. Металеві елементи які контактують з повітрям обробити ґрунтовкою-перетворювачем ржавчини марки ЕВА-01, ГИСИ/ТУ-84-05-121-71/ та покрити кузбас-лаком.

4.6. Фундаменти

Фундаменти – монолітна залізобетонна плита товщиною 500 мм.

4.7. Стіни, перегородки, перемички

Матеріал стін та перегородок:

- Зовнішні стіни – керамічна цегла товщиною 250 мм.
- Перегородки – керамічна цегла товщиною 120 мм.

4.8. Перекриття

Матеріал несучих конструкцій:

- Колони (пілони) – монолітні залізобетонні (250x1000).
- Перекриття – монолітні залізобетонні плити товщиною 200мм.
- Балки перерізом 250x500.

- Ядро жорсткості: стіни сходові клітки – залізобетонні монолітні та стіни ліфтової шахти 250 мм.

4.9. Покрівля

1. Типи покрівлі

- Односхила покрівля: Простий і економічний варіант, який добре підходить для регіонів з невеликими опадами. Забезпечує швидкий стік води.

- Двосхила покрівля: Класичний варіант, що надає будівлі естетичного вигляду. Підходить для більшості кліматичних умов.

- Чотирихила покрівля: Складніша конструкція, яка дозволяє створити більше простору під дахом (мансардний поверх).

- Плоска покрівля: Використовується в сучасній архітектурі. Може бути використана як тераса або зона відпочинку.

2. Матеріали для покрівлі

- Металочерепиця: Легка, довговічна і стійка до корозії. Добре витримує сильні вітри та опади.

- Черепиця (керамічна або бетонна): Надійний матеріал з хорошими теплоізоляційними властивостями. Вимагає більше зусиль на монтаж.

- Бітумна черепиця: Гнучкий матеріал, легкий у монтажі, добре підходить для складних форм дахів.

- Покриття з ПВХ або ТПО: Для плоских дахів. Водонепроникні та стійкі до УФ-випромінювання.

- Дерев'яні матеріали: Можуть використовуватися для даху у традиційних стилях, але потребують додаткової обробки для захисту від вологи.

3. Тепло- та гідроізоляція

- Забезпечення належної теплоізоляції для запобігання втратам тепла взимку та перегріву влітку.

- Використання гідроізоляційних матеріалів для запобігання проникненню вологи в конструкцію.

4. Вентиляція

- Система вентиляції даху допомагає уникнути накопичення вологи і конденсату, що може призвести до пошкодження конструкцій.

5. Естетика та архітектурний стиль

- Вибір покрівлі повинен відповідати загальному стилю туристичної бази та навколишньої природи.

- Можливість використання кольорових рішень та текстур для створення унікального вигляду.

6. Екологічні аспекти

- Використання екологічно чистих матеріалів та технологій, таких як зелені дахи (рослинність на даху), які можуть покращити теплоізоляцію і зменшити вплив на навколишнє середовище.

7. Технічне обслуговування

- Регулярна перевірка стану покрівлі, очищення від снігу та листя, щоб забезпечити її довговічність і запобігти пошкодженням.

4.10. Інженерне обладнання та пожежні вимоги

1. Системи водопостачання та водовідведення:

- Забезпечення надійного постачання води для споживання, приготування їжі, санітарії та протипожежних потреб.

- Система каналізації повинна відповідати місцевим нормам і стандартам.

2. Системи опалення, вентиляції та кондиціонування (ОВК):

- Вибір ефективних систем опалення, які забезпечують комфортну температуру в приміщеннях.

- Вентиляція повинна бути природною або механічною, забезпечуючи обмін повітря та запобігаючи накопиченню вологи.

- Кондиціонери забезпечують комфорт у літній період.

3. Електропостачання:

- Надійна система електропостачання з резервними джерелами (генераторами) для забезпечення безперебійної роботи.

- Освітлення внутрішніх і зовнішніх територій, включаючи аварійне освітлення.

4. Системи охорони та відеоспостереження:

- Встановлення камер відеоспостереження та сигналізації для підвищення безпеки.

5. Системи зв'язку:

- Забезпечення доступу до телефонного зв'язку та Інтернету для гостей.

4.11. Пожежні вимоги

1. Проектування будівлі:

- Використання вогнестійких матеріалів у конструкції будівлі.
- Забезпечення достатніх шляхів евакуації з приміщень (двері, сходи) відповідно до норм.

2. Системи пожежогасіння:

- Встановлення автоматичних систем пожежогасіння (спринклери) у відповідності до типу будівлі та її призначення.
- Наявність вогнегасників у легкодоступних місцях, а також регулярне їх обслуговування.

3. Пожежна сигналізація:

- Системи автоматичної пожежної сигналізації, які сповіщають про загрозу пожежі.
- Проведення регулярних перевірок і технічного обслуговування системи.

4. Евакуаційні плани:

- Розробка плану евакуації з чітко позначеними шляхами виходу і місцями збору.
- Проведення навчань для персоналу і гостей щодо дій у разі пожежі.

5. Регулярні перевірки та обслуговування:

- Періодичні перевірки стану всіх систем протипожежної безпеки.
- Навчання персоналу щодо використання вогнегасників і дій під час пожежі.

РОЗДІЛ V ОХОРОНА НАВКОЛИШНЬОГО СЕРЕДОВИЩА

Охорона навколишнього середовища на туристичній базі є важливим аспектом управління, який забезпечує збереження природних ресурсів, підтримує екологічну рівновагу та сприяє сталому розвитку туризму. Ось кілька ключових напрямків, які слід враховувати для охорони навколишнього середовища на туристичній базі:

1. Управління відходами

- Впровадження системи роздільного збору сміття (папір, пластик, органічні відходи).
- Організація регулярного вивезення відходів та їх переробки.
- Зменшення використання одноразових пластикових виробів.

2. Водозабезпечення

- Використання систем збору та очищення дощової води.
- Впровадження технологій для заощадження води (економічні крани, душі).
- Моніторинг якості води в водоймах поблизу бази.

3. Енергозбереження

- Використання відновлювальних джерел енергії (сонячні панелі, вітрові генератори).
- Впровадження енергоефективних технологій (LED-освітлення, енергоефективні прилади).
- Проведення енергетичного аудиту для виявлення можливостей економії.

4. Збереження природних ресурсів

- Проведення екологічних моніторингів для оцінки стану природних ресурсів.
- Обмеження кількості туристів у чутливих екосистемах (зони з обмеженим доступом).
- Організація екологічних маршрутів і програм для туристів.

5. Освіта та просвітництво

- Проведення інформаційних кампаній для туристів про важливість охорони навколишнього середовища.

- Організація екологічних заходів та акцій (прибирання території, висадка дерев).

- Інформування персоналу бази про екологічні практики та їх значення.

6. Взаємодія з місцевими громадами

- Співпраця з місцевими жителями для підтримки екологічних ініціатив.

- Підтримка місцевих виробників і екологічно чистих продуктів.

- Розвиток екотуризму, який приносить вигоду місцевим громадам.

7. Контроль за впливом на навколишнє середовище

- Регулярний моніторинг екологічного стану території бази.

- Оцінка впливу туристичної діяльності на навколишнє середовище.

- Внесення коректив у діяльність на основі отриманих даних.

8. Збереження біорізноманіття

- Захист природних середовищ існування та видів, що знаходяться під загрозою.

- Створення природоохоронних зон або заповідників на території бази.

- Підтримка програм відновлення природних екосистем.

Висновок

Охорона навколишнього середовища на туристичній базі є важливим компонентом сталого розвитку туризму. Впровадження екологічних практик не лише зберігає природу, але й підвищує привабливість бази для екологічно свідомих туристів, що може позитивно вплинути на фінансові показники підприємства.

ЗАГАЛЬНІ ВИСНОВКИ

Турбаза — вид житлового приміщення, закладу, будівлі готельного типу або споруди з необхідними побутовими зручностями, комплексом послуг і прокат туристичного спорядження. Він спеціально розроблений для розваги туристів, які подорожують певним туристичним маршрутом.

Ділянка для проектування знаходиться в м. Колобжег біля моря в Польщі. Територія розпланована з урахуванням потреб туристів, в тому числі і маломобільних груп населення.

Турбазу запроектовано в одній архітектурній композиції, кожний елемент якого доповнює іншого. Акцентом композиції є готель стіни якого хвилясті з різними радіусами, а перекриття нерівномірно виходить за них, що створюю ефект хвиль.

Запроектований готель туристичного комплексу в плані складної форми з розмірами 89,3 м x 68,5 м. Загальна площа 4 140 м². На кожному поверсі передбачено виходи з номерів та зони для вечірнього відпочинку на загальну терасу. Також на кожному поверсі житлової групи (2-4) запроектовано жіночий та чоловічий санвузли біля зони весічного відпочинку.

Літній будинок на 30 людей. В плані складної форми з розмірами 18,80 м² x 42,50 м². Загальна площа 332,88 м². Передбачено шість дворівневих номерів на 5 осіб кожний.

Конструктивна схема будинку – повний залізобетонний плитно-балочний монолітний каркас.

Всі конструкції запроектовані згідно з вимогою ДБН В.1.1-12:2014.

СПИСОК ВИКОРИСТАНИХ ДЖЕРЕЛ

1. Андрощук О. В. Полісся: Прип'ятське Полісся. URL: <http://surl.li/jtuqvq> (дата звернення: 28.10.2024)
2. Архітектура змішаного типу використання / Mixed use architecture. URL: <http://ukrainianurbanawards.com/page2313533.html> (дата звернення: 28.10.2024)
3. Бази відпочинку. URL: <http://www.ozera.com.ua/ua/offers/detali/49/> (дата звернення: 28.10.2024)
4. Білі вітрила. URL: https://shatsk.com/uk/recreations/bili_vitryla (дата доступу: 16.11.2024)
5. Брич В., Крамарчук С. Управління ризиками у туристичному бізнесі. *Рекреаційна географія і туризм*. 2010. № 2.
6. Будівництво та екологія – що актуальніше. URL: <http://arhiv-statey.pp.ua/index.php?newsid=7984> (дата звернення: 18.10.2024)
7. Відпочинок на Шацьких озерах. URL: http://shazk.asinfo.com.ua/map/lakes_1.jpg (дата звернення: 21.10.2024)
8. Водний кодекс України. URL: http://search.ligazakon.ua/l_doc2.nsf/link1/Z950213.html (дата звернення: 28.10.2024)
9. Волинська область. Луцьк. URL: http://shazk.asinfo.com.ua/map/luzk_region.gif (дата звернення: 28.10.2024)
10. ДБН Б.2.2-12:2019 «Планування і забудова територій». К.: Мінрегіонбуд України, 2018. 179 с.
11. ДБН В.2.2-20:2008. Будинки і споруди. Готелі. К.: Мінрегіонбуд України, 2009. 58 с.
12. Екологія: підручник / С. І. Дорогунцов та ін. К.: КНЕУ, 2005. 371 с.
13. Забокрицька М. Р., Хільчевський В. К., Манченко А. П. Гідроекологічний стан басейну Західного Бугу на території України. К.: Ніка Центр, 2006. 184 с.

14. Залеський І. І. Гідрогеологічні особливості шацького поозер'я. Вісник Національного університету водного господарства та природокористування. 2013. Випуск 3(63). С. 99–106.
15. Канівське водосховище. URL: https://uk.wikipedia.org/wiki/Канівське_водосховище (дата звернення: 28.10.2024)
16. Кийлів. URL: <https://uk.wikipedia.org/wiki/Кийлів> (дата звернення: 28.12.2018)
17. Комплекс Selfish Club. URL: <http://surl.li/orunqo> (дата звернення: 28.10.2024)
18. Кровець. URL: <https://krovets.com.ua> (дата звернення: 28.10.2024)
19. Кузик С., Литвин Д. Історико-культурні ресурси українсько-польського прикордоння та особливості їх використання для туристичних цілей. *Україна: культурна спадщина, національна свідомість, державність*. 2012. №21. С. 475–482.
20. Люцимир. URL: <http://www.wikiwand.com/uk/Люцимир> (дата звернення: 28.10.2024)
21. Мінські архітектори запропонували стильний проект VIP-турбази на березі річки. URL: <http://abu.by/ru/news/2736.html?fbclid=IwAR3QY1-TPkbG0gi67XwifLtSOe6AvhTDzx9wcC9eYkH41sS0JZ7Zo-WmjW4> (дата звернення: 29.10.2024)
22. Морське око у Польщі. URL: <http://turviza.com/morske-oko-pol.html> (дата звернення: 28.10.2024)
23. Народна архітектура. URL: <http://bervy.org.ua/2013/05/narodna-arhitektura-2/> (дата звернення: 28.10.2024)
24. Нетробчук І. М. Використання рекреаційної зони Шацького національного природного парку в екотуристській діяльності. URL: <http://esnuir.eenu.edu.ua/bitstream/123456789/228/1/Netrobchuk.pdf> (дата звернення: 28.10.2024)

25. Ніканоров С. О. Принципи формування водно-туристичних комплексів в умовах Причорномор'я України : Дис... канд. наук: 18.00.02 – 2009. URL: <http://www.lib.ua-ru.net/diss/cont/352029.html> (дата звернення: 28.10.2024)
26. Озеро Морське Око. URL: <http://ostarbeiter.vn.ua/morskie-oko.html> (дата звернення: 29.10.2024)
27. Озеро Морське Око. URL: https://www.karpaty.info/ua/pl/mp/tt/bukowina_tatrzenska/sights/morske.oko/ (дата звернення: 28.10.2024)
28. Озеро Світязь. URL: http://shazk.asinfo.com.ua/map/svityaz_map.jpg (дата звернення: 28.10.2024)
29. Парфіненко А. Ю. Розвиток «економіки ексклюзивності» як пріоритетний напрямок забезпечення конкурентоспроможності туристичної сфери України. *Географія та туризм*. 2011. Вип.14. С. 8–13.
30. Пісочне озеро (Шацький район). URL: [https://uk.wikipedia.org/wiki/Пісочне_озеро_\(Шацький_район\)](https://uk.wikipedia.org/wiki/Пісочне_озеро_(Шацький_район)) (дата звернення: 28.10.2024)
31. Подорожі. URL: <http://surl.li/sxwaou> (дата звернення: 29.10.2024)
32. Полісся. URL: <http://surl.li/fxkqgi> (дата звернення: 28.10.2024)
33. Полісся: нові напрямки туризму в Україні. URL: https://ua.igotoworld.com/ua/article/720_polese-novye-napravleniya-turizma.htm (дата звернення: 28.10.2024)
34. Про охорону навколишнього природного середовища: Закон України від 25 червня 1991 року №1264-ХІІ ІІІ. Дата оновлення: 23.05.2017. URL: <http://zakon5.rada.gov.ua/laws/show/1264-12/page> (дата звернення: 28.10.2024)
35. Пулемецьке озеро. URL: https://uk.wikipedia.org/wiki/Пулемецьке_озеро (дата звернення: 12.10.2024)
36. Пулемецьке озеро. URL: https://uk.wikipedia.org/wiki/Пулемецьке_озеро#/media/File:Озеро_Пулемець_3.JPG (дата звернення: 28.10.2024)
37. Світязь (село). URL: [https://uk.wikipedia.org/wiki/Світязь_\(село\)#/media/File:Озеро_Світязь_з_висоти.jpg](https://uk.wikipedia.org/wiki/Світязь_(село)#/media/File:Озеро_Світязь_з_висоти.jpg) (дата звернення: 28.10.2024)

38. Світязь. URL: <https://uk.wikipedia.org/wiki/Світязь> (дата звернення: 28.10.2024)
39. Степанюк А. В. Архітектурне проектування: методичні рекомендації до розробки курсового проєкту на тему: «Туристична база на 100 місць» для студентів спеціальності 7.120101 «Архітектура будівель і споруд». Львів: ЛНАУ, 2016. 19 с.
40. Степанюк А. В. Архітектурно-планувальна реконструкція центральних сіл первинної системи розселення: автореф. дис. ... канд. арх. Львів: НУ «Львівська політехніка», 2011. 29 с.
41. Стойки. Київська область. URL: <https://www.facebook.com/selfishclubkiylov/photos/a.1806182809623322/1806182919623311/?type=3&theater> (дата звернення: 29.10.2024)
42. Структура Шацького національного природного парку. URL: <http://shpark.com.ua/struktura/> (дата звернення: 28.12.2018)
43. Сучасний стан розвитку туристично-рекреаційного комплексу Волинської області: монографія / Л. Черчик, І. Єрко, Н. Коленда, О. Міщенко. Луцьк: Східноєвропейський національний університет імені Лесі Українки, 2014. 152 с.
44. Типи забудови. Волинська область. URL: http://www.aratta-ukraine.com/pub_img/bud07.gif (дата звернення: 29.10.2024)
45. Український будівельний конгрес. URL: <http://ukrainianurbanawards.com/page2313533.html> (дата звернення: 29.10.2024)
46. Характеристика природи Волинського Полісся. URL: <http://www.novageografia.com/vogels-153-1.html> (дата звернення: 28.10.2024)
47. Хомік Н. В. Управління водними ресурсами на природоохоронних територіях (на прикладі Шацького національного природного парку). Автореферат дисертації 06.01.02 – Сільськогосподарські меліорації (технічні науки). К.: Інститут гідротехніки і меліорації, 2010. 17 с.
48. Хомік Н. В. Управління водними ресурсами на природоохоронних територіях (на прикладі Шацького національного природного парку): дисертація

06.01.02 – Сільськогосподарські меліорації (технічні науки). К.: Інститут гідротехніки і меліорації, 2010. 217 с.

49. Черчик Л. Сучасний стан розвитку туристично-рекреаційного комплексу Волинської області: Монографія. Луцьк: Східноєвропейський національний університет імені Лесі Українки, 2014. 152 с.

50. Шацьк. URL: http://shazk.asinfo.com.ua/map/shazk_1.jpg (дата звернення: 28.10.2024)

51. Шацьк. апартаменти. URL: <https://www.booking.com/hotel/ua/shatsk-loft-apartaments.uk.html> (дата звернення: 28.10.2024)

52. Шацьк. Пісочне озеро. URL: [https://uk.wikipedia.org/wiki/Пісочне_озеро_\(Шацький_район\)](https://uk.wikipedia.org/wiki/Пісочне_озеро_(Шацький_район)) (дата звернення: 28.10.2024)

53. Gazprom Tourist Complex. URL: <http://urbanplunger.com/spa/> (дата звернення: 29.10.2024)

54. Morskie Oko. URL: <https://schroniskomorskieoko.pl/pl/galerie/morskie-oko.html> (дата звернення: 29.10.2024)

55. Selfish Club-1. URL: <http://surl.li/mjexke> (дата звернення: 28.10.2024)

56. Selfish Club-2. URL: <http://surl.li/qvijnq> (дата звернення: 29.10.2024)

57. Selfish Club-3. URL: https://www.turpravda.com/ua/kiev/Selfish_Club-h82731.html#_ (дата звернення: 29.10.2024)

58. Sonyachni bungalo. URL: <https://www.booking.com/hotel/ua/soniachni-bungalo.uk.html> (дата звернення: 28.10.2024)

59. Tatrzański Park Narodowy. URL: <http://tpn.pl> (дата звернення: 28.10.2024)

60. Zakopane. URL: <https://www.zakopane.pl/strefa-turystyczna> (дата звернення: 28.10.2024)